

**Zeitschrift:** L'Architecture suisse : revue bi-mensuelle d'architecture, d'art, d'art appliqué et de construction  
**Herausgeber:** Fédération des architectes suisses  
**Band:** 3 (1914)  
**Heft:** 4

**Artikel:** A propos des travaux des architectes Kündig et Oetiker à Zurich  
**Autor:** [s.n.]  
**DOI:** <https://doi.org/10.5169/seals-889887>

### **Nutzungsbedingungen**

Die ETH-Bibliothek ist die Anbieterin der digitalisierten Zeitschriften auf E-Periodica. Sie besitzt keine Urheberrechte an den Zeitschriften und ist nicht verantwortlich für deren Inhalte. Die Rechte liegen in der Regel bei den Herausgebern beziehungsweise den externen Rechteinhabern. Das Veröffentlichen von Bildern in Print- und Online-Publikationen sowie auf Social Media-Kanälen oder Webseiten ist nur mit vorheriger Genehmigung der Rechteinhaber erlaubt. [Mehr erfahren](#)

### **Conditions d'utilisation**

L'ETH Library est le fournisseur des revues numérisées. Elle ne détient aucun droit d'auteur sur les revues et n'est pas responsable de leur contenu. En règle générale, les droits sont détenus par les éditeurs ou les détenteurs de droits externes. La reproduction d'images dans des publications imprimées ou en ligne ainsi que sur des canaux de médias sociaux ou des sites web n'est autorisée qu'avec l'accord préalable des détenteurs des droits. [En savoir plus](#)

### **Terms of use**

The ETH Library is the provider of the digitised journals. It does not own any copyrights to the journals and is not responsible for their content. The rights usually lie with the publishers or the external rights holders. Publishing images in print and online publications, as well as on social media channels or websites, is only permitted with the prior consent of the rights holders. [Find out more](#)

**Download PDF:** 23.02.2026

**ETH-Bibliothek Zürich, E-Periodica, <https://www.e-periodica.ch>**

# L'ARCHITECTURE SUISSE

REVUE BI-MENSUELLE  
D'ARCHITECTURE, D'ART, D'ART  
APPLIQUÉ ET DE CONSTRUCTION

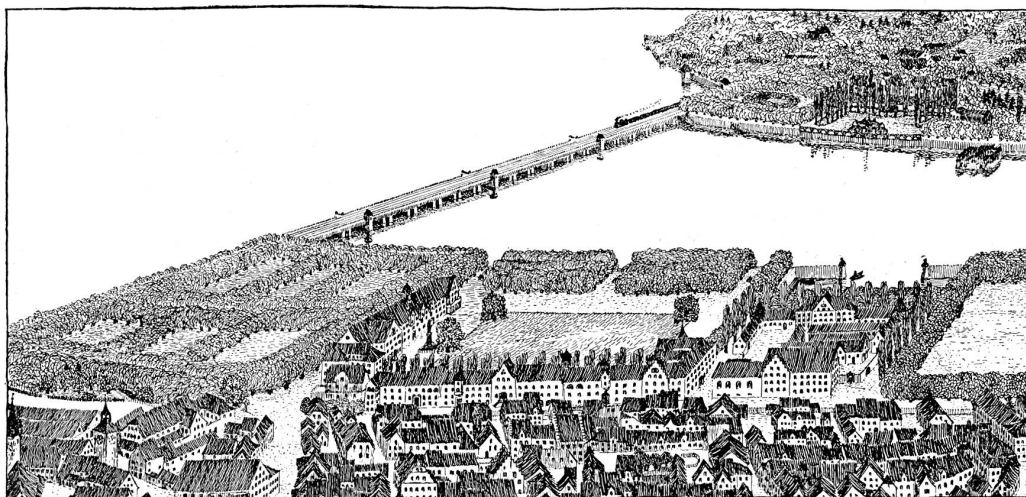
Les articles et les planches ne peuvent être reproduits qu'avec l'autorisation de l'éditeur.

## A PROPOS DES TRAVAUX DES ARCHITECTES KÜNDIG ET OETIKER A ZURICH.

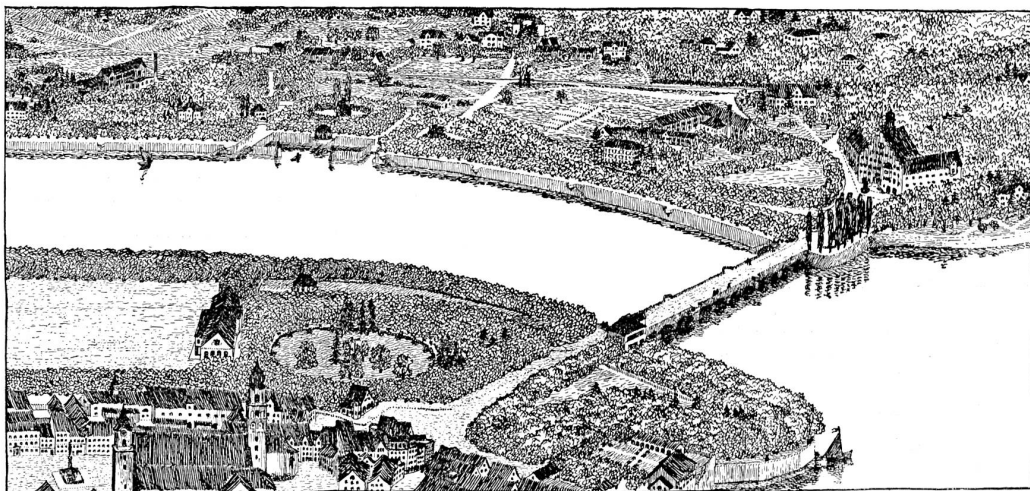
Jusqu'à l'heure présente, le public connaissait peu les architectes Kündig et Oetiker; de temps à autre on annonçait qu'ils avaient pris part avec succès à un concours. Tout récemment le jury chargé de classer les projets présentés pour la construction d'un bâtiment d'école de très grandes dimensions, leur décernait le premier prix avec mission d'édifier le palais scolaire. Malgré le silence dans lequel s'accomplissait leur activité, celle-ci n'en était pas moins féconde depuis plusieurs années déjà et dotait plusieurs petites localités du canton de Zurich d'un certain nombre de maisons rustiques, étudiées jusque dans leurs moindres détails avec un soin tout particulier; on éprouve une sensation de joie à les contempler; s'adaptant

très heureusement au milieu dans lequel elles sont placées, elles révèlent néanmoins des allures modernes, des formes nouvelles.

Nous reproduisons ci-contre quelques plans, façades et vues d'ensemble parmi les plus caractéristiques; maison d'habitation à Bulach avec écurie et fénil; hôtel dans le même endroit avec magasins et dépendances pour l'économie rurale; maison d'habitation et de commerce à Embrach. Conçues avec une imagination quelque peu romantique et une très grande richesse d'idées, ces constructions témoignent non seulement de l'ardeur juvénile des architectes mais aussi du goût très fin qui a présidé à l'exécution des travaux, même des plus insignifiants. — Les architectes Kündig et Oetiker vien-



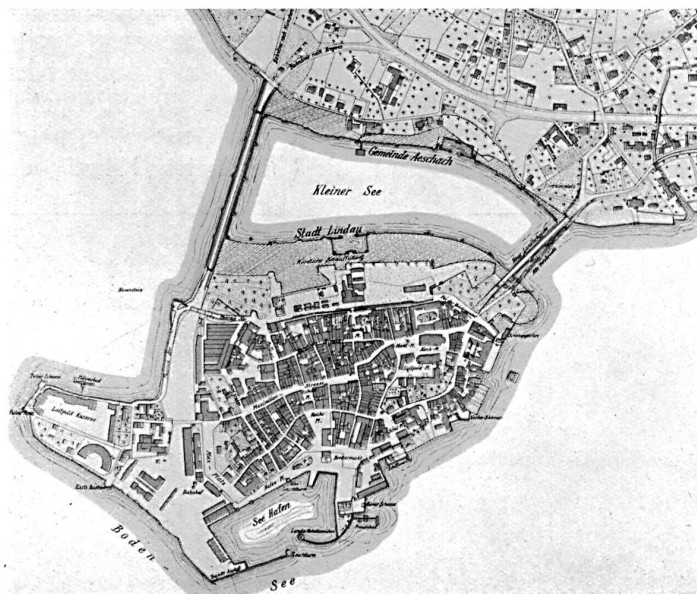
La correction du « Petit lac » entre Lindau et la terre ferme. — Vue à vol d'oiseau.  
D'après le projet de Heimbach et Schneider à Hard près Bregenz, avec la collaboration des architectes Kündig et Oetiker à Zurich.



La correction du « Petit lac » entre Lindau et la terre ferme. — Vue à vol d'oiseau.  
D'après le projet de Heimbach et Schneider à Hard près Bregenz, avec la collaboration des architectes Kündig et Oetiker à Zurich.

nent de donner une nouvelle preuve de leurs capacités remarquables dans un projet de correction du « Petit lac » à Lindau dont le bureau technique Heimbach et Schneider

ticulier et le charme tout spécial que lui confère sa situation. Depuis la construction du remblai du chemin de fer en 1853, le bras du lac qui sépare la ville de la terre



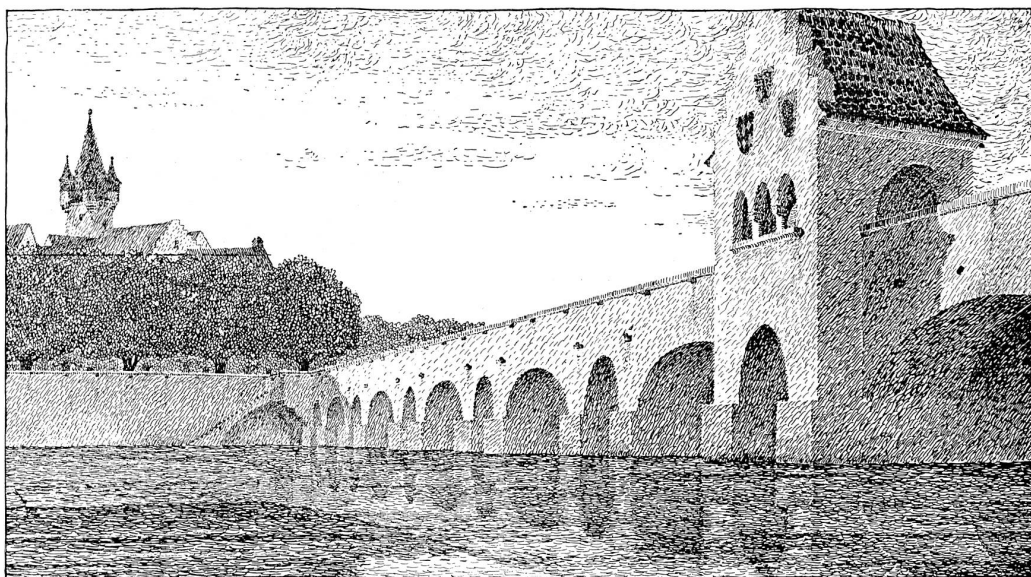
La correction  
du « Petit lac »  
à Lindau.

Projet de Heim-  
bach et Schneider  
à Hard près  
Bregenz.

à Hard près Bregenz a élaboré les plans. Pour plus de clarté nous jugeons utile de donner les quelques explications suivantes au sujet des vues reproduites ici-même.

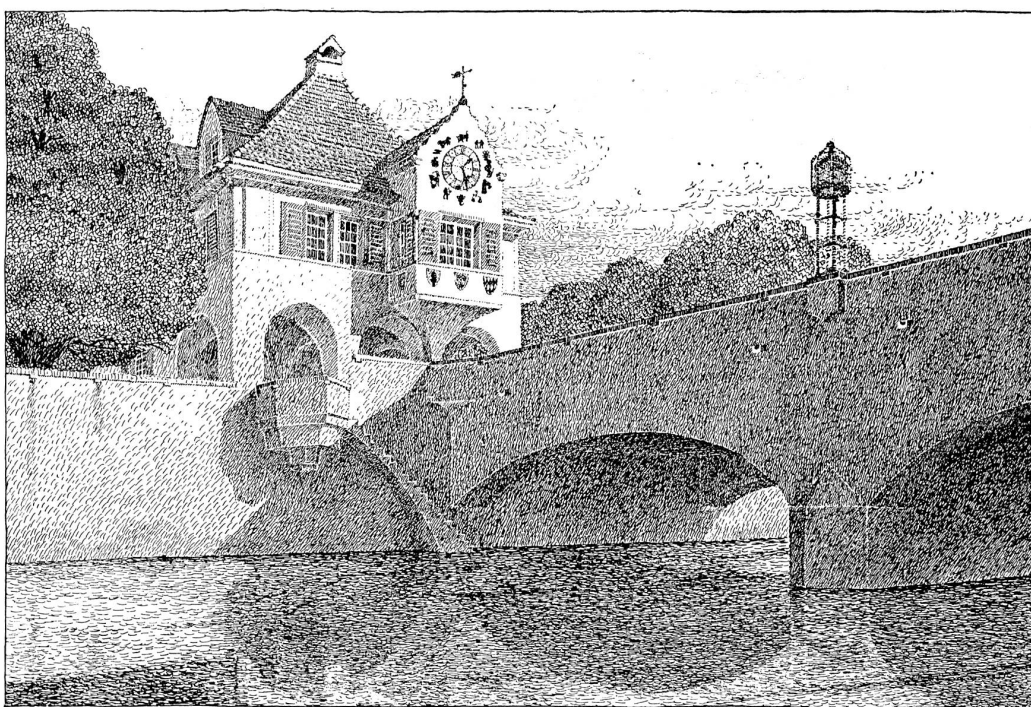
La ville de Lindau, bâtie sur une île, court le risque de perdre le caractère par-

ferme tend à se transformer peu à peu en marécages, grâce à l'insuffisance des ouvertures pratiquées pour le passage des eaux; les émanations qui s'en échappent constituent un danger permanent pour Lindau. Il résulte d'études approfondies faites par des



Une variante du pont du chemin de fer.

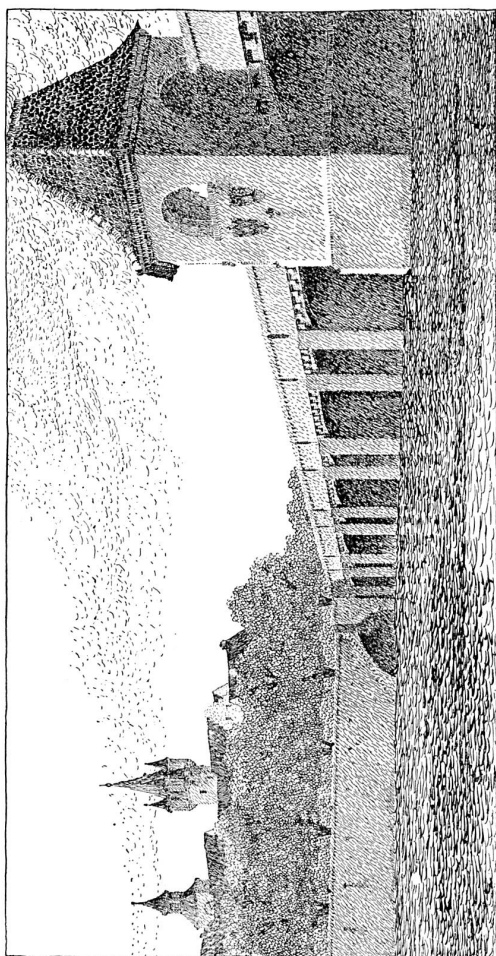
D'après un dessin à la plume des architectes.



Une variante du pont « Landtor » avec quais et bâtiment pour la douane.

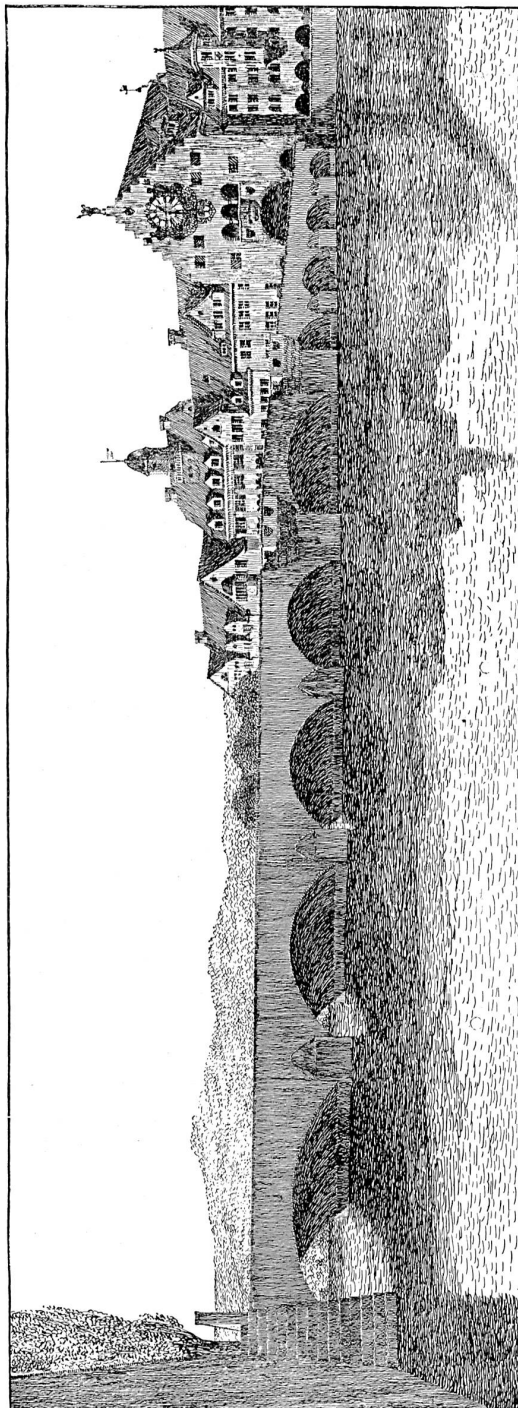
La correction du « Petit lac » entre Lindau et la terre ferme.

D'après le projet de Heimbach et Schneider à Hard près Bregenz, avec la collaboration des architectes Kündig et Oetiker à Zurich.

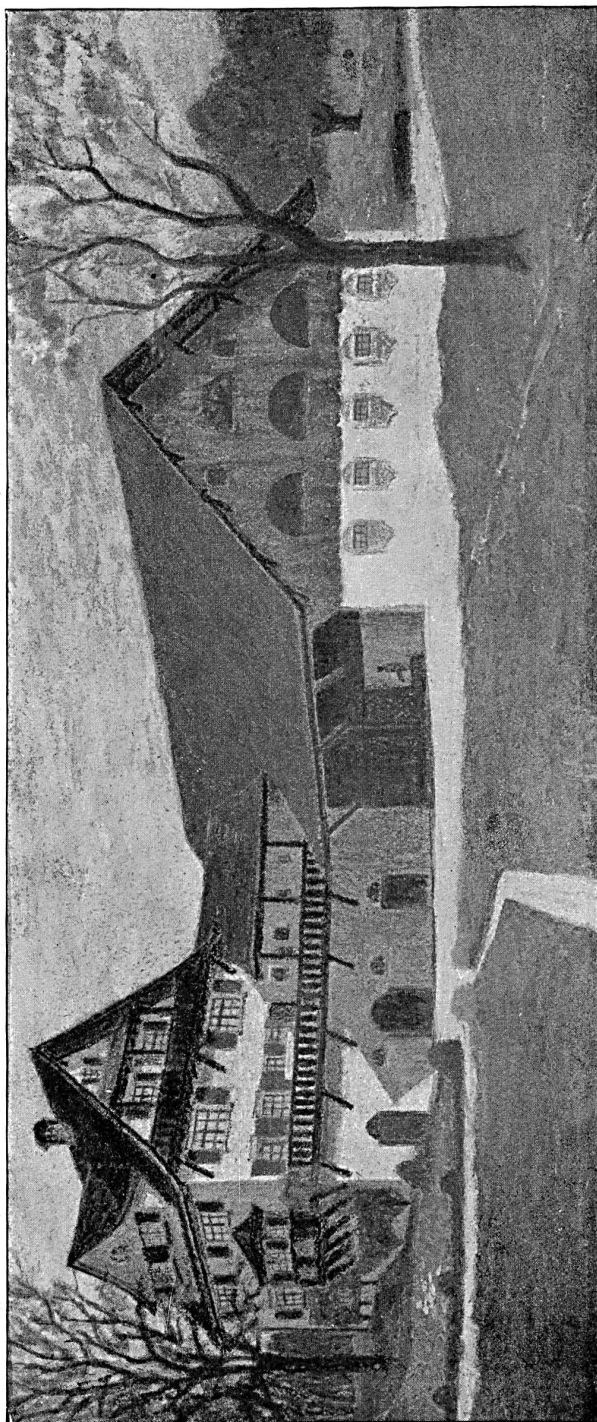


En haut : Le pont  
du chemin de fer.

En bas : Le  
pont « Landtor ».



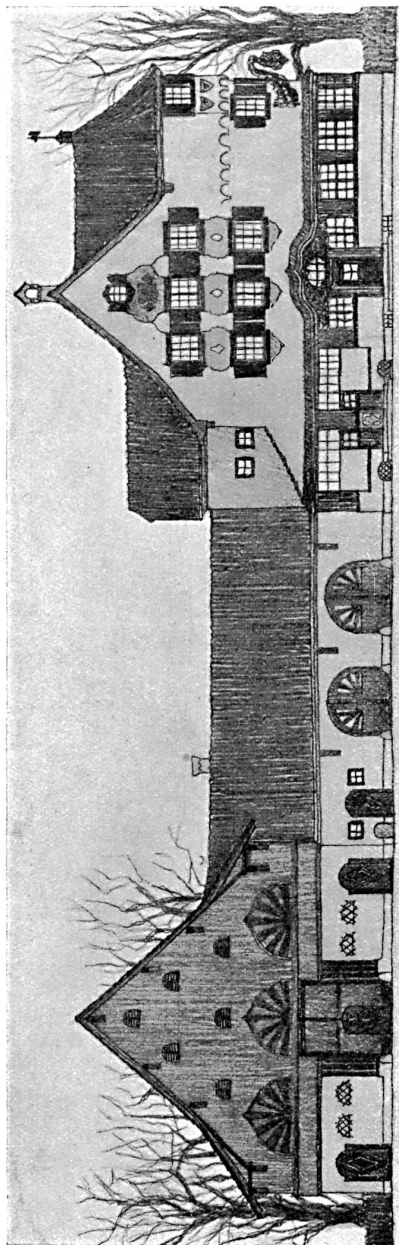
Groupe de maisons sur la rive remplaçant l'aménagement de quais.



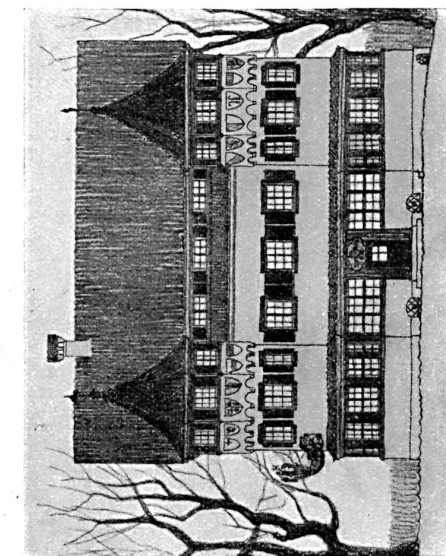
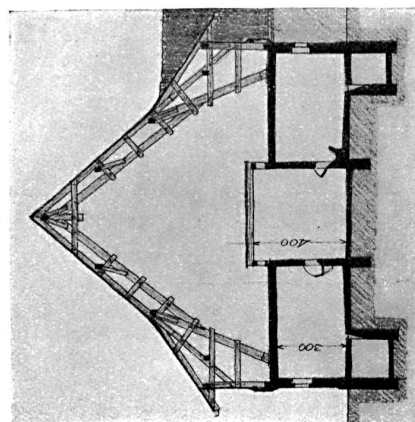
Maison d'habitation avec écurie et grange à Bulach (canton de Zurich)

Architectes: Kündig et Oetiker à Zurich et J. Pfister à Rorbas.

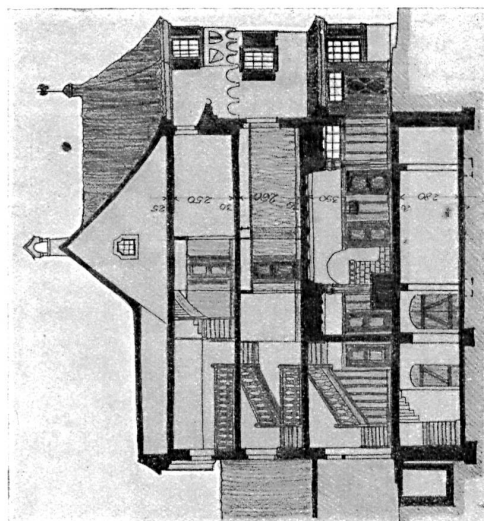
D'après un dessin au charbon des architectes.



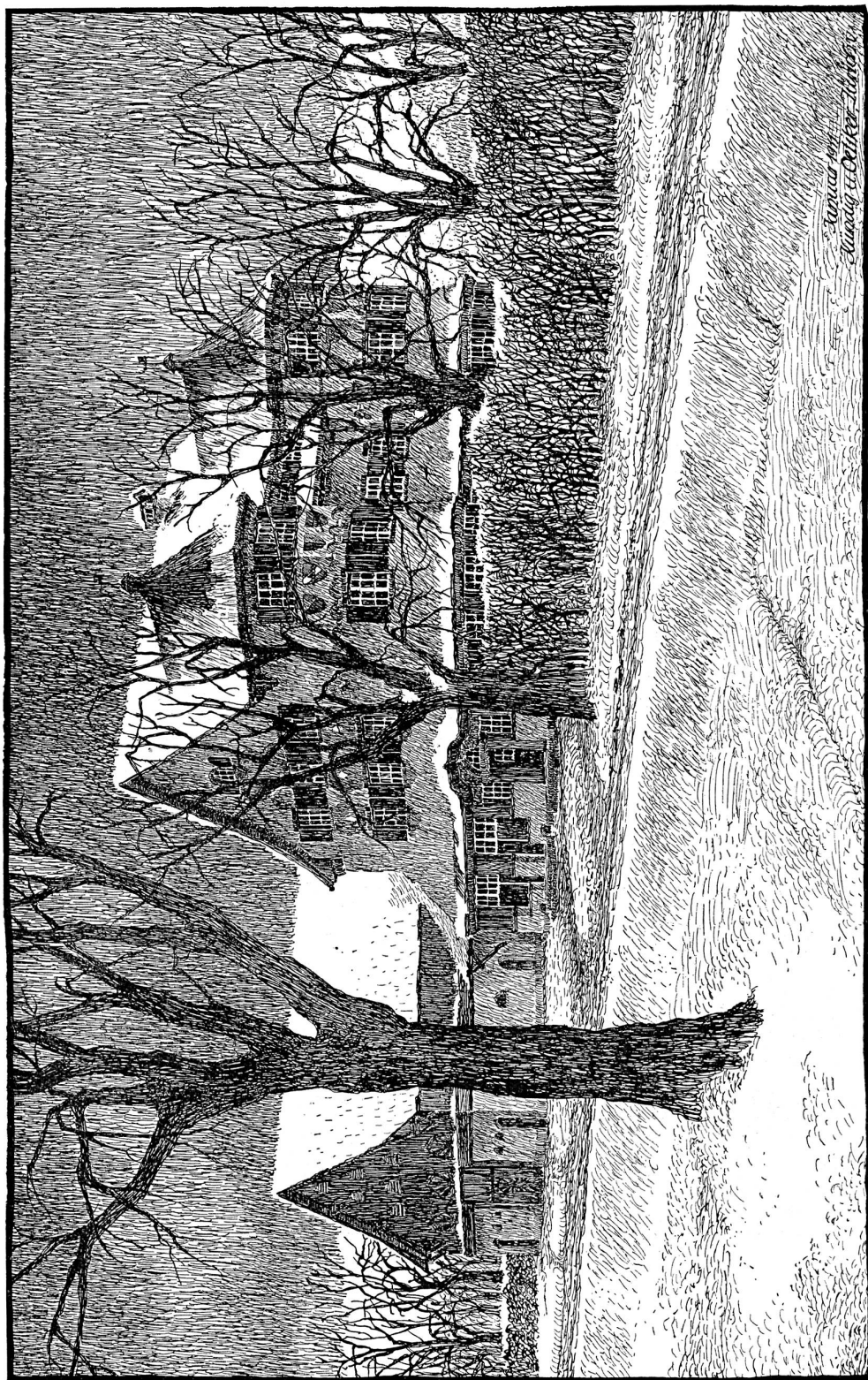
Plan du rez-de-chaussée: page 84.



Plan des façades et coupes  
Echelle 1:300.



Hôtel à Bulach (canton de Zurich), près des casernes, avec magasins d'articles pour militaires et bâtiments pour l'économie rurale.  
Architectes: Kündig et Oetiker à Zurich et J. Pfister à Rorbas.



Hôtel à Bulach (canton de Zurich), près des casernes, avec magasins d'articles pour militaires et bâtiments pour l'économie rurale.  
Architectes: Kundig et Oetiker à Zurich et J. Pfister à Rorbas.



La maison d'habitation et de commerce de W. Oertli, maître-boulangier à Embrach (canton de Zurich).  
Architectes: Kündig et Oetiker, Zurich.



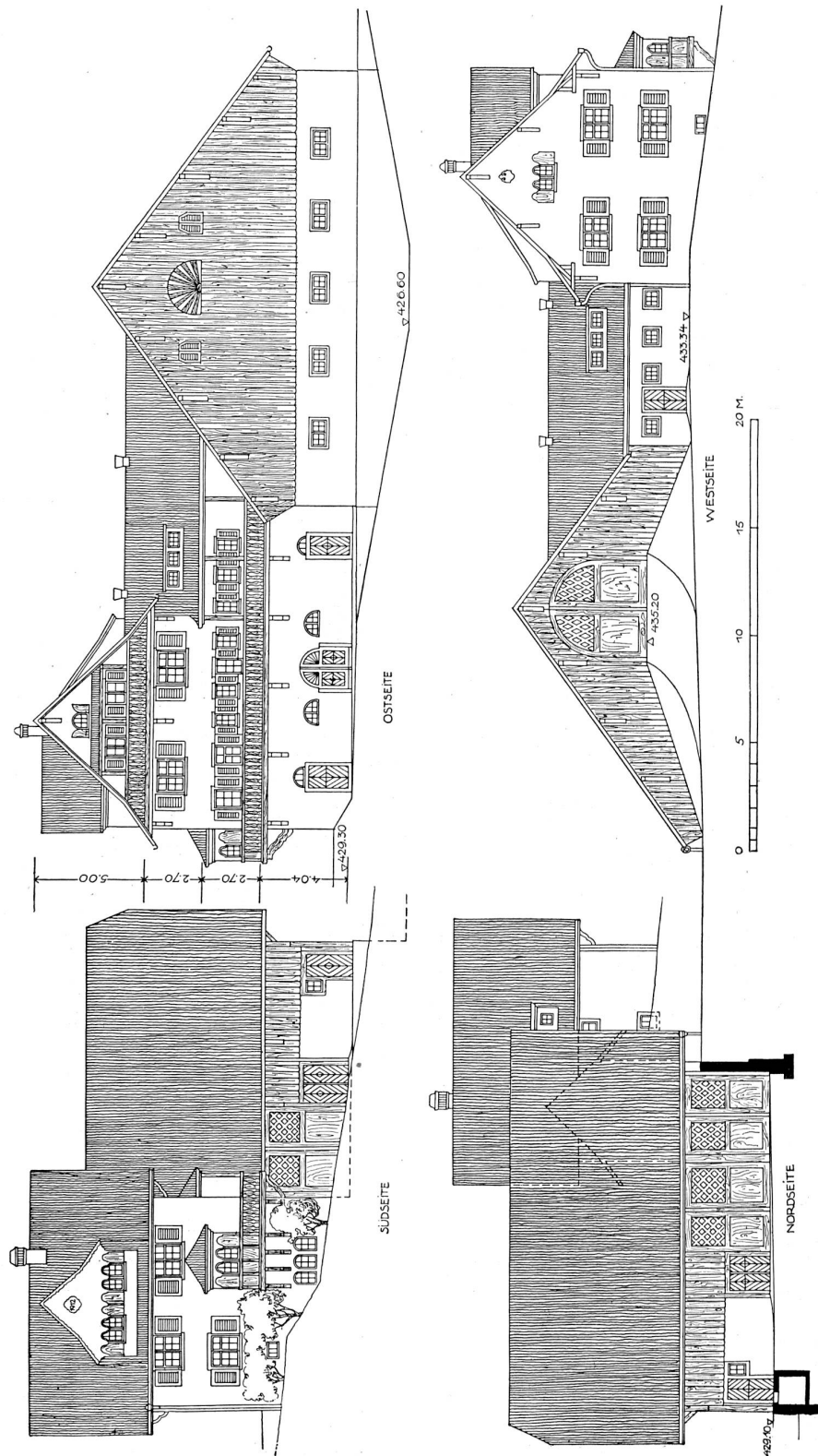
La maison d'habitation et de commerce de W. Öertli, maître-boulangier à Embrach (canton de Zurich).  
Architectes: Kündig et Oetiker à Zurich.  
Vue de la maison. — Plan et façade voir page 83.

spécialistes de renom qu'il peut être remédié à cet inconvénient de différentes façons: remplissage partiel ou complet du bras du lac; augmentation de sa profondeur par des travaux de creusage; agrandissement des passages d'eau dans le remblai du chemin de fer.

On a reconnu que cette dernière alternative qui correspondrait à un percement du remblai donnerait à tous égards les meilleurs résultats et il est avéré que si l'état de choses actuel a duré si longtemps, il faut en rechercher la cause uniquement dans les frais énormes d'une transformation du remblai. Le bureau technique Heimbach et Schneider à Hard près Bregenz a fourni la preuve par un projet avec devis à forfait dont la conception fait honneur à ses auteurs que, grâce aux moyens d'action de la technique moderne, rien n'empêche de procéder à une transformation qui n'occasionnerait pas une plus forte dépense que les autres solutions proposées.

Ce projet exigerait tout d'abord la démolition du remblai du chemin de fer jusqu'à une hauteur inférieure au niveau de l'eau. Une plaque de béton armé coulée sur toute la longueur de la partie submergée servirait d'assise à un pont qui ouvrirait de nouveau le «Petit lac» sur une longueur d'environ 300 m à l'action purificatrice du mouvement des vagues du lac de Constance. Pour arriver au même degré de chargement qu'auparavant de la partie du remblai submergée, on a prévu, vu l'infériorité en poids d'un pont en béton armé, une construction offrant place à un plus grand nombre de voies, ce qui du même coup rendrait un immense service au trafic qui va toujours croissant. Le pont projeté serait formé de 3 sections parallèles, les 2 sections extérieures à une voie, celle du milieu à 2 voies.

Les matériaux provenant de la démolition partielle du remblai trouveraient leur emploi dans la correction des rives et les pierres serviraient à l'enrochement du nouveau pont.

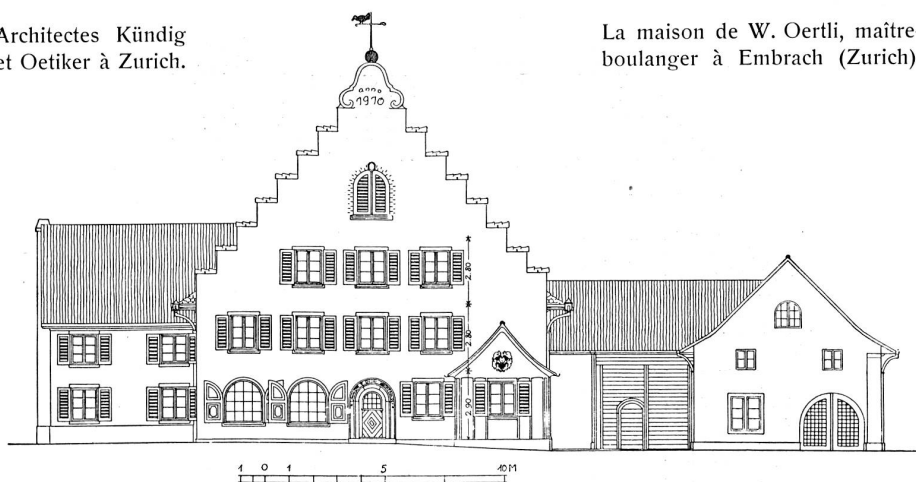


Une maison d'habitation avec écurie et grange à Bulach (canton de Zurich).  
Plan géométrique des 4 façades. — Echelle 1 : 300. — Vue d'ensemble page 77.

Architectes: Kündig et Oetiker à Zurich et J. Pfister à Rorbas.

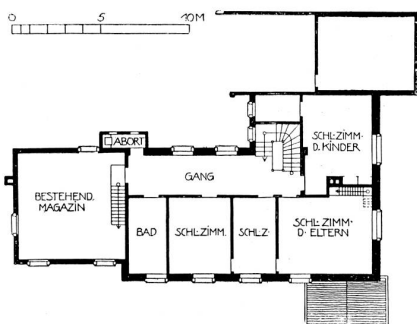
Architectes Kündig  
et Oetiker à Zurich.

La maison de W. Oertli, maître-  
boulangier à Embrach (Zurich).



Façades nord et ouest. —  
Echelle 1 : 300.

Vues d'ensemble  
pages 80 et 81.



Plans du rez-de-chaussée et du premier  
étage. — Echelle 1 : 400.

