

Zeitschrift: L'Architecture suisse : revue bi-mensuelle d'architecture, d'art, d'art appliqué et de construction

Herausgeber: Fédération des architectes suisses

Band: 3 (1914)

Heft: 3

Artikel: Deux constructions pour hotel exécutées par MM. Theiler et Helber, architectes à Lucerne

Autor: Coulin, Julius

DOI: <https://doi.org/10.5169/seals-889885>

Nutzungsbedingungen

Die ETH-Bibliothek ist die Anbieterin der digitalisierten Zeitschriften auf E-Periodica. Sie besitzt keine Urheberrechte an den Zeitschriften und ist nicht verantwortlich für deren Inhalte. Die Rechte liegen in der Regel bei den Herausgebern beziehungsweise den externen Rechteinhabern. Das Veröffentlichen von Bildern in Print- und Online-Publikationen sowie auf Social Media-Kanälen oder Webseiten ist nur mit vorheriger Genehmigung der Rechteinhaber erlaubt. [Mehr erfahren](#)

Conditions d'utilisation

L'ETH Library est le fournisseur des revues numérisées. Elle ne détient aucun droit d'auteur sur les revues et n'est pas responsable de leur contenu. En règle générale, les droits sont détenus par les éditeurs ou les détenteurs de droits externes. La reproduction d'images dans des publications imprimées ou en ligne ainsi que sur des canaux de médias sociaux ou des sites web n'est autorisée qu'avec l'accord préalable des détenteurs des droits. [En savoir plus](#)

Terms of use

The ETH Library is the provider of the digitised journals. It does not own any copyrights to the journals and is not responsible for their content. The rights usually lie with the publishers or the external rights holders. Publishing images in print and online publications, as well as on social media channels or websites, is only permitted with the prior consent of the rights holders. [Find out more](#)

Download PDF: 24.01.2026

ETH-Bibliothek Zürich, E-Periodica, <https://www.e-periodica.ch>

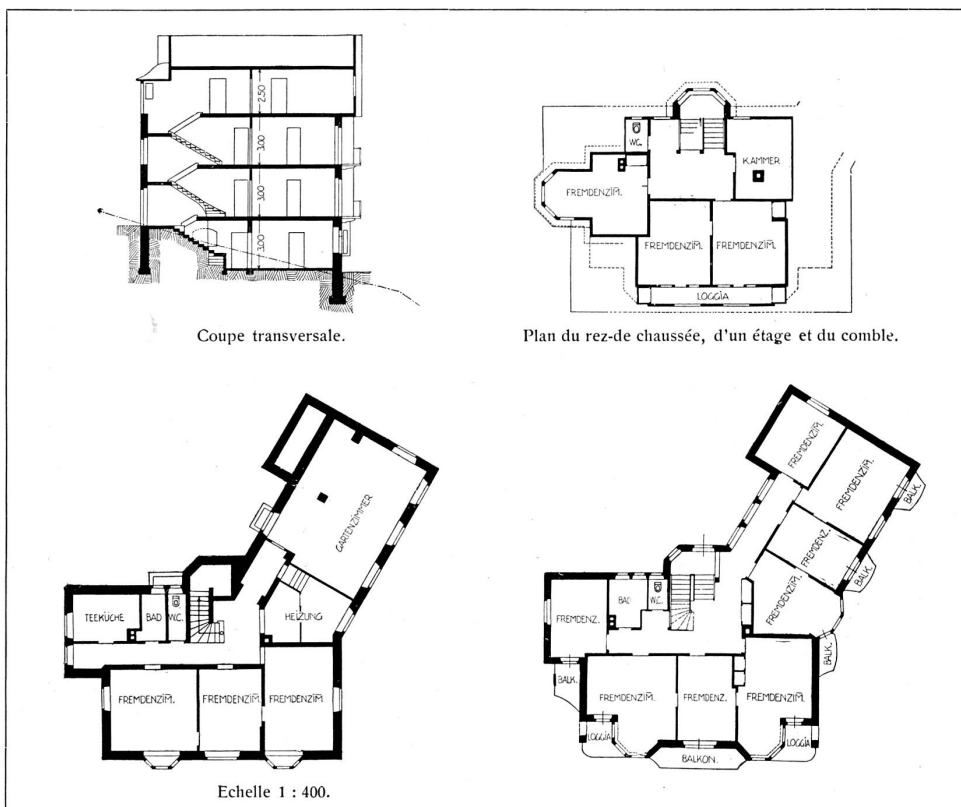
DEUX CONSTRUCTIONS POUR HOTEL EXÉCUTÉES PAR MM. THEILER ET HELBER, ARCHITECTES A LUCERNE

Par le D^r *Julius Coulin*, Bâle.

Les constructions exécutées en commun par Messieurs Theiler et Helber, architectes, à Lucerne leur ont permis de prétendre assez rapidement à un rang honorable parmi

une construction quelque complexe qu'elle soit.

Le « Sanatorium Sonn-Matt », entouré de forêts, est situé sur une éminence mon-



Villa Favorita, dépendance de l'Hôtel Alpenblick à Weggis. — Plan et coupe.
Architectes : Theiler & Helber, Lucerne.

les jeunes architectes suisses mettant leurs connaissances au service de l'art.

De la multiplicité des travaux exécutés par ces deux architectes, nous ne mentionnerons ici que deux constructions à l'usage d'hôtel, soit un important sanatorium et un hôtel plus modeste pour personnes désirant uniquement faire une cure de repos de longue durée. Si nous nous bornons à ces deux objets, c'est qu'ils constituent deux exemples susceptibles de démontrer clairement avec quelle richesse de fantaisie dans les formes il est possible de mener à bien

tagneuse à l'est de Lucerne; cette vaste construction à base étendue, pouvant héberger une centaine de personnes a une structure qui révèle les grandes lignes dans lesquelles ses proportions ont été conçues et qui en impose même à une certaine distance.

Il en est de même de la *Villa Favorita*, dépendance de l'Hôtel Alpenblick à Weggis, qui vous réjouit par son grand air et sa situation délicieuse qu'embellit encore un entourage d'arbres fruitiers à la couronne bien en forme; elle ne saurait faillir à la promesse de tranquillité qu'elle semble vous faire.



La Villa Favorita, dépendance de l'Hôtel Alpenblick à Weggis.
Architectes: Theiler & Helber, Lucerne.

Façade sud donnant sur le lac. — Photographie Ph. & E. Link, Zurich.



La Villa Favorita, dépendance de l'Hôtel Alpenblick à Weggis.

Architectes : Theiler & Helber, Lucerne.

Vue de la dépendance prise depuis l'Hôtel Alpenblick. — Photographie Ph. & E. Link, Zurich.

Etant donné que cette dépendance devait être construite sur la terrasse de la colline, en face de l'hôtel proprement dit situé quelque peu en amont, il était tout indiqué de recourir à une construction s'étendant en largeur afin de conserver aux deux bâtiments la vue sur les Alpes au delà du lac.

Trente-cinq hôtes trouvent commodément place dans la dépendance, au rez-de-chaussée un hall spacieux et frais sert de salle de conversation. La maison mère comme la dépendance rappellent ces auberges de campagne patriciennes telles qu'on les trouve

encore maintenant dans certaines localités aisées de la Suisse; mais l'élément moderne est trop visible pour que toute idée de «vieux ressuscité» vous poursuive longtemps.

Dans l'aménagement de l'intérieur des deux bâtiments règne partout et jusque dans le moindre détail la tendance à réunir l'utile à l'agréable, c'est-à-dire que les installations répondent au point de vue pratique à toutes les exigences sans que le côté architectural en ait souffert. Les moyens financiers dont disposaient les architectes les obligèrent à abandonner tout luxe somptueux et même



Le Sanatorium «Sonn-Matt» près de Lucerne. — Bureau et salle de lecture.

Architectes: Theiler & Helber, Lucerne.

La pendule de même que les armoires reproduites à la page 65 sont en sapin, la table et les chaises en bois dur gris-jaune.

dans l'emploi des matériaux, mais le savoir faire et un sentiment développé de l'esthétique y a suppléé; par un équilibre judicieux des lignes et des couleurs ils ont réussi à procurer cette sensation de bien être et de tranquillité si bienfaisante. Partout des formes larges et arrondies respirant l'aisance et le confort, des teintes énergiques, mais d'une parfaite harmonie. On a fait rendre aux matériaux employés, tout l'effet esthétique que peut produire leur structure.

Ce serait une grave erreur que d'ignorer le facteur important que constitue cet art de l'habitation pour le traitement de personnes souffrant de nervosité, de surmenage ou simplement fatiguées.

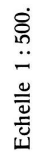
Mentionnons l'importance des nombreuses occasions qui sont offertes aux hôtes de s'installer confortablement dans des sièges, d'une construction si bien comprise qu'ils remplissent admirablement leur but, grâce à leur forme, dont l'attrait irrésistible est encore augmenté par le choix des étoffes modernes et à grands dessins dont ils sont recouverts,

ils semblent véritablement vous convier au repos; pour l'observateur ils sont une preuve du soin que les architectes ont voué aux questions — si importantes — de détail.

Les principes qui ont guidé les architectes dans l'arrangement et la disposition des chambres sont ceux de l'hygiène la plus scrupuleuse. Le tout est en teinte claire; l'espace occupé par les fenêtres est proportionnellement grand, le mobilier est en blanc ou en brun-clair avec de très simples décors; les formes en sont très plaisantes. (Ceci s'applique aussi aux objets les plus insignifiants, tels les boutons qui servent à ouvrir les tiroirs, dont la forme large et décorative offre une prise très agréable et facile.) Les radiateurs sont masqués par un revêtement de bois, sorte d'écran qui constitue un ornement de la maison. C'est ainsi que rien dans la construction ne paraît avoir échappé à l'attention des architectes et il serait mal aisé de trouver quoi que ce soit qu'ils n'aient jugé digne d'une étude approfondie au point de vue artistique.



L'établissement climatique de « Sonm-Matt » près de Lucerne. — Vue de la façade sud.
Architectes: Theiler & Helber, Lucerne.



Plan du rez-de-chaussée, de l'entresol du bâtiment principal et de l'entresol des bains.

L'établissement climatique de « Sonn-Matt » près de Lucerne. — Architectes: Theiler & Helber, Lucerne.



L'établissement climatique de « Sonn-Matt » près de Lucerne.

Vue de la façade nord-ouest.

Architectes : Theiler & Helber, Lucerne.



L'établissement climatique de « Sonnen-Matt » près de Lucerne. — Vue de la façade sud.
Architectes: Theiler & Helber, Lucerne.

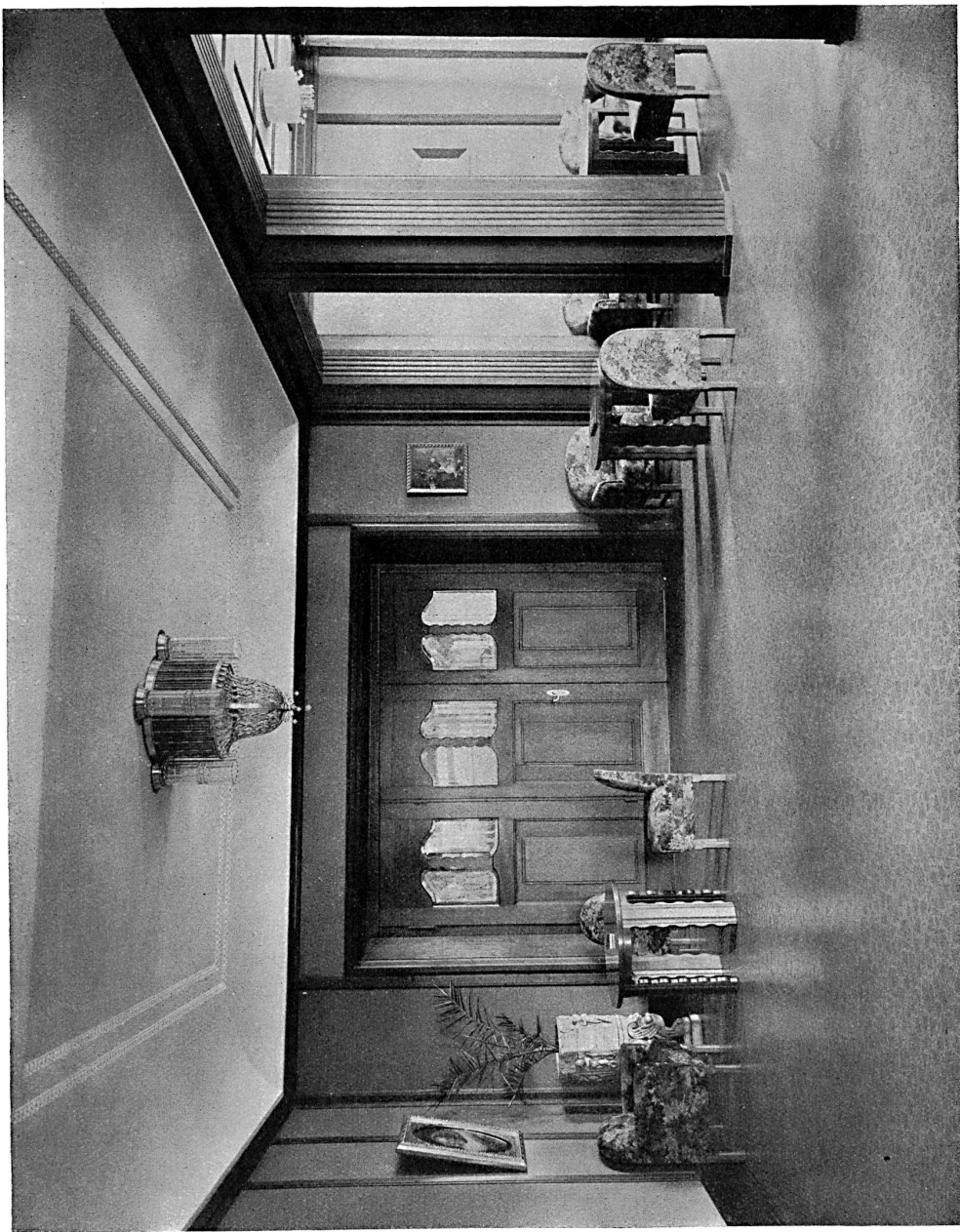


L'établissement climatérique de «Sonn-Matt» près de Lucerne. — Partie du salon de musique.
Architectes: Theiler & Helber, Lucerne.

Meubles en cerisier poli. Lustre argenté. — Phot. prise par Ph. & E. Link, Zurich.



La Villa Favorita, dépendance de l'Hôtel
Alpenblick à Weggis, vue de l'ouest.
Architectes : Theller & Helber à Lucerne.



L'établissement climatique de « Sonn-Matt » près de Lucerne. — La salle de musique.
Architectes : Theiler & Helber, Lucerne.

Panneaux et colonnes en sapin verni au noir, meubles en cerisier, recouverts d'étoffe anglaise genre Gobelins.



Le hall en sapin brun. — Lustres en fer poli.
Phot. prises par Ph. & E. Link, Zurich.



Vestibule d'entrée en sapin teinté en jaune clair.
L'établissement climatérique de «Sonn-Matt» près de Lucerne. — Architectes: Theiler & Helber, Lucerne.