

Zeitschrift: L'Architecture suisse : revue bi-mensuelle d'architecture, d'art, d'art appliqué et de construction
Herausgeber: Fédération des architectes suisses
Band: 2 (1913)
Heft: 23

Artikel: Les travaux des architectes Bischoff et Weideli, Zurich
Autor: [s.n.]
DOI: <https://doi.org/10.5169/seals-889873>

Nutzungsbedingungen

Die ETH-Bibliothek ist die Anbieterin der digitalisierten Zeitschriften auf E-Periodica. Sie besitzt keine Urheberrechte an den Zeitschriften und ist nicht verantwortlich für deren Inhalte. Die Rechte liegen in der Regel bei den Herausgebern beziehungsweise den externen Rechteinhabern. Das Veröffentlichen von Bildern in Print- und Online-Publikationen sowie auf Social Media-Kanälen oder Webseiten ist nur mit vorheriger Genehmigung der Rechteinhaber erlaubt. [Mehr erfahren](#)

Conditions d'utilisation

L'ETH Library est le fournisseur des revues numérisées. Elle ne détient aucun droit d'auteur sur les revues et n'est pas responsable de leur contenu. En règle générale, les droits sont détenus par les éditeurs ou les détenteurs de droits externes. La reproduction d'images dans des publications imprimées ou en ligne ainsi que sur des canaux de médias sociaux ou des sites web n'est autorisée qu'avec l'accord préalable des détenteurs des droits. [En savoir plus](#)

Terms of use

The ETH Library is the provider of the digitised journals. It does not own any copyrights to the journals and is not responsible for their content. The rights usually lie with the publishers or the external rights holders. Publishing images in print and online publications, as well as on social media channels or websites, is only permitted with the prior consent of the rights holders. [Find out more](#)

Download PDF: 21.02.2026

ETH-Bibliothek Zürich, E-Periodica, <https://www.e-periodica.ch>

L'ARCHITECTURE SUISSE

ORGANE OFFICIEL
DE LA FÉDÉRATION DES
ARCHITECTES SUISSES



REVUE BI-MENSUELLE D'ARCHITECTURE, D'ART, D'ART APPLIQUÉ ET DE CONSTRUCTION

Paraît tous les quinze
jours. ☐ ☐ ☐ Prix de
l'abonnement 15 fr. par
an. Étranger 20 fr. ☐

RÉDACTION: D^r PHIL. CAMILLE MARTIN, architecte
(B. S. A.) à Genève, Cour Saint Pierre 3. Administration:
:: L'Architecture Suisse, Rue de Bourg 8, Lausanne ::

Prix des annonces: 30 cts.
la ligne d'une colonne.
Les grandes annonces
suivant tarif spécial. ☐

Les articles et les planches ne peuvent être reproduits qu'avec l'autorisation de l'éditeur.

Les travaux des architectes Bischoff et Weideli, Zurich.

Il n'est pas facile pour les architectes d'aujourd'hui, de trouver le juste milieu pour leurs constructions et de présenter dans leurs plans et projets les valeurs d'harmonie qui doivent se dégager, selon l'entourage de la construction achevée. — Si tant est qu'on doit se garder de passer outre et sans aucun égard pour ce qui s'est fait autrefois, il n'en reste pas moins que nous souffrons aujourd'hui d'un romantisme exagéré et parfois maladif, d'un faux enthousiasme pour le « Heimatschutz », enthousiasme qui voudrait se rapprocher d'une façon par trop complète de ce qui a été et qui de ce fait oublie trop facilement aussi les buts de l'architecture moderne. — Il est intéressant de constater à ce point de vue combien la marche progressive des architectes prend le dessus tantôt ici, tantôt là, combien surtout ce progrès créateur est déterminé en bonne partie par les ordres de constructions et la facilité d'adaptation.

C'est plutôt une place intermédiaire entre la conservation du passé et la compréhension technique moderne que recherchent les architectes B. S. A. Bischoff et Weideli à Zurich, dont nous

reproduisons quelques travaux ici. Qu'il s'agisse de villas, de constructions monumentales, de maisons d'affaires ou d'écoles, les modèles choisis ici, et qui n'ont pas de tendance déterminée, donnent tous l'image d'un lien harmonieux entre

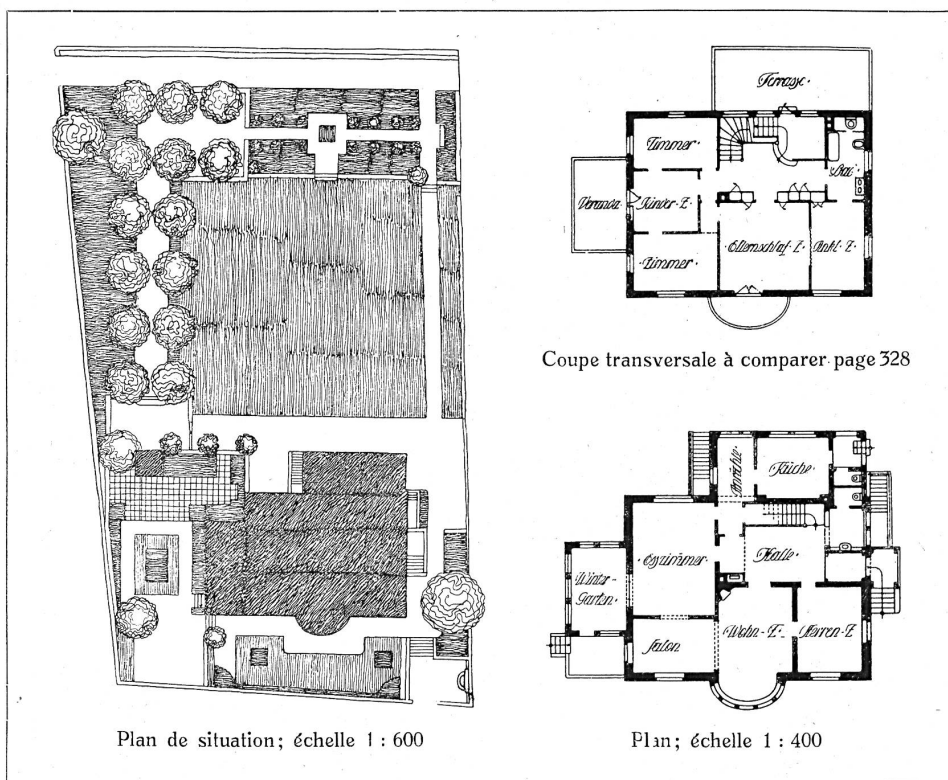
la tradition observée de tout temps et le modernisme clair et positif. — Voici par exemple: deux villas à Wollishofen près de Zurich, composées avec une remarquable recherche des masses de construction, dans la fuite des rues et en contraste calme avec les maisons d'alentour et encadrées de jardins disposés d'une manière gaie, établies d'après des plans simples, clairs et tenant compte du goût spécial des habitants, d'une architecture robuste et discrètement animées par de jolis motifs de décoration. — On a accordé une attention particulière aux avenues des jardins de ces deux villas. S'adaptant d'une façon naturelle au paysage d'alentour, les



Bischoff et Weideli, architectes B. S. A., Zurich
Le pavillon d'une villa
à Zurich-Wollishofen

pergolas, les allées de verdure, les pelouses, les pavillons et les bassins de fontaines forment un tout bien nuancé et harmonieux.

L'Institut Minerva à Zurich est un bâtiment scolaire de la tendance la plus moderne, construction compacte, très réservée dans sa structure extérieure, impressionnant davantage par sa masse et par de bonnes proportions que par des détails.



Vue, plan de situation et plan

:: Une villa ::
à Zurich-Wollishofen

:: Bischoff et Weideli ::
Architectes B. S. A., Zurich

La façade principale dont l'unité est seulement rompue au centre par le balcon en saillie faible, à l'étage supérieur, et par les deux balcons latéraux d'une saillie plus prononcée et comprenant les deux étages supérieurs, est surmontée d'un toit à pignon d'une courbe hardie. D'après les longues rangées de fenêtres étroites, on reconnaît facilement la destination de l'édifice comme établissement scolaire. Les projets pour la construction d'une salle dans une petite ville suisse sont établis sur de plus petites proportions avec des fenêtres frontales d'une riche structure, de vastes toits à saillie très prononcée et découpés d'une manière intéressante. Les projets sont prévus avec un entourage de parc. — Un exemple de construction dans le sens de l'architecture solide d'une grande ville est fourni par la maison de commerce « zum Kohlenhof » dans la Bahnhofstrasse à Zurich. C'est un bloc massif et cubique avec une sévère structure de piliers, qui comprend tous les étages et des fenêtres com-

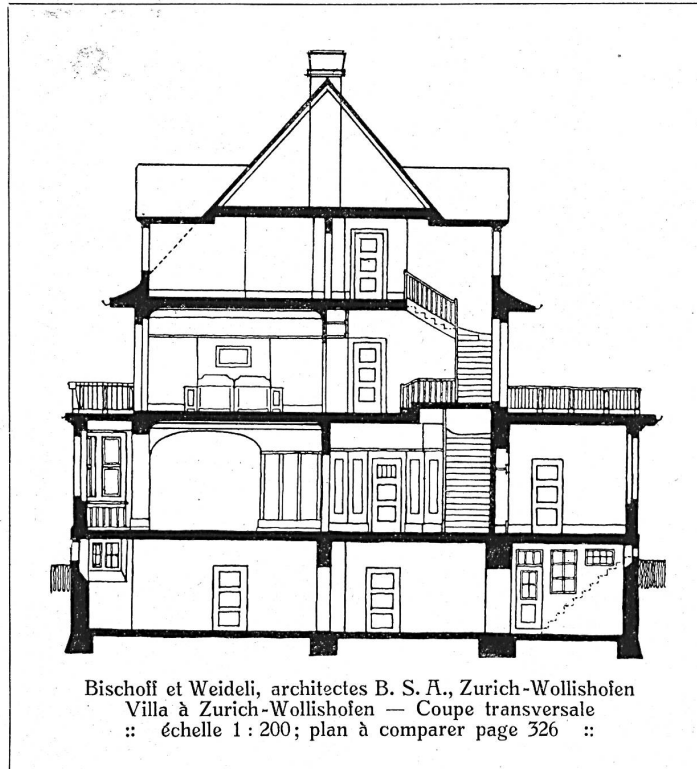
posées en retrait, jusque sur le toit. La façade principale domine calme et discrète la rue principale, tandis qu'une des façades latérales empiète sur la rue voisine. Voilà des constructions, qui concourent d'une manière austère à former l'image de la ville, et qui n'agissent que par leur caractère d'unité et leur aspect monumental, sans faire beaucoup de concessions à l'architecture de Heimatschutz. Les architectes Bischoff et Weideli ont projeté et exécuté des écoles plus petites avec une adresse particulière. Combien de conditions ne faut-il pas réunir aujourd'hui pour répondre aux exigences hygiéniques, économiques et esthétiques d'un bâtiment d'école complet, si on veut prendre encore en considération outre les conditions prescrites et purement objectives, la culture du pays

et le caractère de l'entourage immédiat. C'est à bon droit qu'on réclame aujourd'hui une part du luxe et du confort dont on emplit les palais scolaires des villes, pour l'aménagement des écoles rurales. Il est du reste possible de créer quelque chose de bon dans ce domaine même avec des moyens restreints. Cela ne s'applique pas seulement au bâtiment scolaire lui-même, mais aussi dans un sens plus large à l'utilisation du plan de situation, à l'établissement d'un emplacement de jeux et de sport, de jardins scolaires, etc. De cette

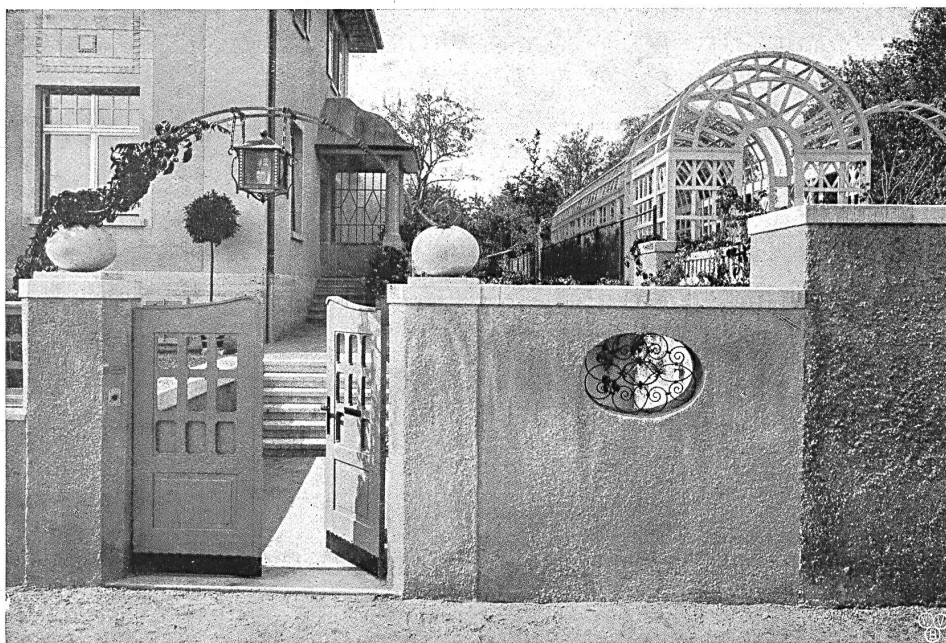
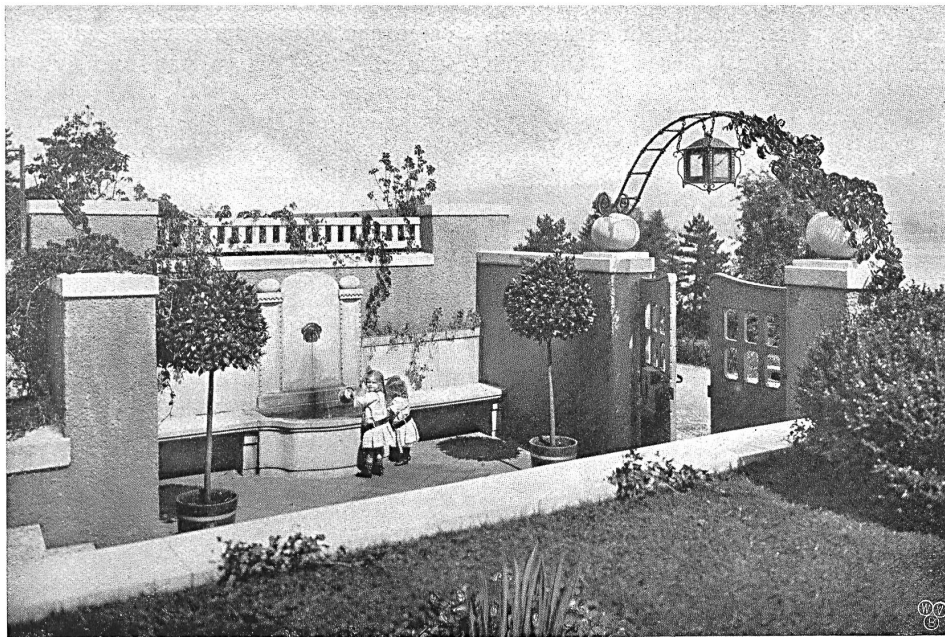
façon, les écoles prennent un caractère plus habitable et plus intime et le but pédagogique proprement dit de telles constructions en est vivifié. Avec les écoles d'Arbon, de Romanshorn et d'Amriswil, les architectes Bischoff et Weideli ont résolu brillamment les problèmes modernes de la construction scolaire, et quant à ce qui concerne la simplicité des plans, la netteté de la disposition des salles d'enseignement et leur hygiène, ils

ont créé des constructions types qui devraient être recommandées chaleureusement comme modèles. — Il est prouvé qu'on peut obtenir quelque chose de plaisant et répondant au but dans le domaine des constructions industrielles, en regardant la vue partielle reproduite ici, de la fabrique de savons Schuler à Kreuzlingen, une construction bien proportionnée, conçue selon la belle idée qui rappelle Peter Behrens et qui veut rapprocher de nouveau l'art et l'industrie de façon à ce qu'ils puissent se seconder mutuellement par un lien plus intime.

Les architectes Bischoff et Weideli s'efforcent de découvrir les qualités nécessaires et caractéristiques, pour toutes les espèces de constructions, afin de pouvoir les utiliser en vue de l'image architectonique de leur entourage immédiat. G.



Bischoff et Weideli, architectes B. S. A., Zurich-Wollishofen
Villa à Zurich-Wollishofen — Coupe transversale
:: échelle 1 : 200; plan à comparer page 326 ::



Vues à comparer pages 326, 327

Entrées du jardin des deux villas
:: à Zurich-Wollishofen ::

:: Bischoff et Weideli ::
Architectes B. S. A., Zurich