

Zeitschrift: L'Architecture suisse : revue bi-mensuelle d'architecture, d'art, d'art appliqué et de construction
Herausgeber: Fédération des architectes suisses
Band: 2 (1913)
Heft: 4

Artikel: Hindelbank et Niederscherli
Autor: Zesiger, A.
DOI: <https://doi.org/10.5169/seals-889820>

Nutzungsbedingungen

Die ETH-Bibliothek ist die Anbieterin der digitalisierten Zeitschriften auf E-Periodica. Sie besitzt keine Urheberrechte an den Zeitschriften und ist nicht verantwortlich für deren Inhalte. Die Rechte liegen in der Regel bei den Herausgebern beziehungsweise den externen Rechteinhabern. Das Veröffentlichen von Bildern in Print- und Online-Publikationen sowie auf Social Media-Kanälen oder Webseiten ist nur mit vorheriger Genehmigung der Rechteinhaber erlaubt. [Mehr erfahren](#)

Conditions d'utilisation

L'ETH Library est le fournisseur des revues numérisées. Elle ne détient aucun droit d'auteur sur les revues et n'est pas responsable de leur contenu. En règle générale, les droits sont détenus par les éditeurs ou les détenteurs de droits externes. La reproduction d'images dans des publications imprimées ou en ligne ainsi que sur des canaux de médias sociaux ou des sites web n'est autorisée qu'avec l'accord préalable des détenteurs des droits. [En savoir plus](#)

Terms of use

The ETH Library is the provider of the digitised journals. It does not own any copyrights to the journals and is not responsible for their content. The rights usually lie with the publishers or the external rights holders. Publishing images in print and online publications, as well as on social media channels or websites, is only permitted with the prior consent of the rights holders. [Find out more](#)

Download PDF: 24.01.2026

ETH-Bibliothek Zürich, E-Periodica, <https://www.e-periodica.ch>

L'ARCHITECTURE SUISSE

ORGANE OFFICIEL
DE LA FÉDÉRATION DES
ARCHITECTES SUISSES



REVUE BI-MENSUELLE D'ARCHITECTURE, D'ART, D'ART APPLIQUÉ ET DE CONSTRUCTION

Paraît tous les quinze
jours. ☐ ☐ ☐ Prix de
l'abonnement 15 fr. par
an. Étranger 20 fr. ☐

RÉDACTION: D^r PHIL. CAMILLE MARTIN, architecte
(B.S.A.) à Genève, Cour Saint Pierre 3. Administration:
:: L'Architecture Suisse, Rue de Bourg 8, Lausanne ::

Prix des annonces: 30 cts.
la ligne d'une colonne.
Les grandes annonces
suivant tarif spécial. ☐

Les articles et les planches ne peuvent être reproduits qu'avec l'autorisation de l'éditeur.

Hindelbank et Niederscherli.

Pendant plus de 150 ans le tombeau de la femme du pasteur Langhans fut le principal attrait de l'église d'Hindelbank; ce monument, élevé à l'époque du sentimentalisme, est cité par tous les guides de voyageurs, il a ému des milliers de visiteurs, il a fait couler bien des larmes de sympathie. Les nouvelles générations ont plutôt réservé leur enthousiasme pour les splendides vitraux qui, au nombre de 79, ornaient les fenêtres du chœur et de la nef: les uns avaient été donnés à l'église, lors de sa fondation en 1519, les autres, de forme circulaire, avaient été déposés en 1749 par le conseiller Albert Frédéric d'Erlach, après qu'il eut construit à Berne son magnifique hôtel, à la place de l'ancienne maison de famille. Le monument et les vitraux ont rendu célèbre l'église d'Hindelbank, ils lui ont donné un renom qui dépasse celui des simples temples de village, ils en ont fait un lieu de pèlerinage pour les amateurs d'art ancien.

L'incendie du 21 juillet 1911 semblait avoir eu des conséquences irréparables. Les vitraux brisés en mille morceaux étaient couverts de près de deux mètres de décombres fumants; les monuments de dame Langhans et des deux seigneurs d'Erlach étaient abîmés par les flammes et noircis par la fumée; seuls les murs dénudés de la nef et de la tour restaient debout.

Aujourd'hui, une année et demie après la catastrophe, la nouvelle église d'Hindelbank s'est relevée de ses cendres, elle est une œuvre caractéristique de notre art moderne, la digne héritière du vieux sanctuaire. L'architecte Karl Indermühle n'a pas cherché à reproduire l'édifice détruit, dans toute sa magnificence; avec beaucoup de tact il a su lier les anciennes constructions à leur nouvel entourage. Avec la collaboration du peintre Ernest

Linck, du sculpteur sur bois Albert Schneider et d'autres habiles artistes, il a créé une œuvre dont il peut être fier.

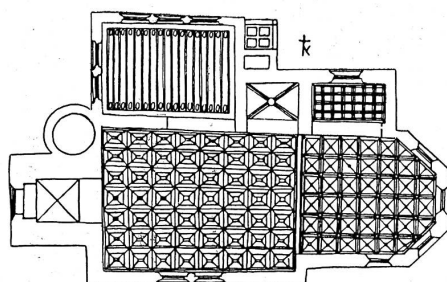
L'ancienne église de 1519 se composait d'une nef et d'un chœur; elle était flanquée à l'ouest d'une tour; l'édifice mesurait en tout 6,60 m de haut, 19,82 m de long (y compris le chœur de 7,90 m). La nef mesurait 8,70 m de largeur, le chœur 7 m. Un simple plafond en bois couvrait les deux parties de l'église. Le chœur ne se trouvait pas dans l'axe de la nef, mais il était déplacé de 85 cm du côté du nord. Ainsi la paroi septentrionale de la nef formait le prolongement de celle du chœur. Deux chapelles étaient annexées à cette face de l'église; dans l'une était placé le monument de Jérôme d'Erlach.

La nouvelle église est construite sur le même plan; elle a été toutefois agrandie du côté nord par l'adjonction d'une salle de catéchumènes. Le chœur est maintenant orné d'un somptueux plafond à caissons, dont les compartiments en ormeau rougeâtre sont agrémentés au centre de petites incrustations. La nef est recouverte d'un berceau surbaissé, également à caissons, très richement profilé. L'orgue, passablement agrandi, est en partie caché dans la tour; la chaire en bois, à l'extrémité de la paroi sud, et les fonts baptismaux sont de véritables merveilles.

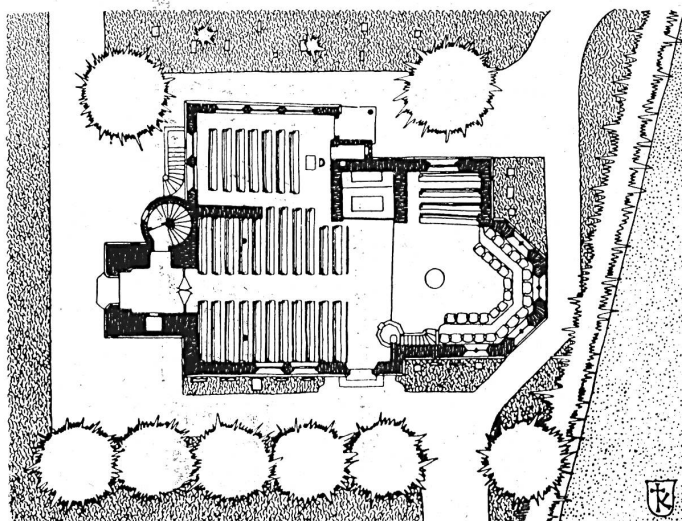
La couleur complète de façon très heureuse les lignes de l'architecture. Comme jadis, des vitraux accentuent l'importance du chœur. Ils représentent, en allant de gauche à droite: Jésus et la Samaritaine (Jean IV, 14), la route d'Emmaüs (Luc. XXIV, 29), le semeur (Marc IV, 5), Jésus et les enfants (Matthieu XIX, 4). Les figures très colorées ont des attitudes plutôt contenues. Grâce à leur exécution raffinée, les vitraux ne font pas l'effet de simples taches brillantes, ils animent les

parois grisâtres comme le ferait une riche mosaïque. Au bas des murs du chœur se trouvent des stalles élégantes et sobres; sous le plafond court une frise composée d'ornements stylisés en jaune, vert et noir. Dans la nef, on voit quatre lustres en bois, avec les symboles des évangélistes, des vitraux aux armes d'Hindelbank, du bataillon

beaucoup d'intelligence les projets de l'architecte. Les seuls vestiges de l'ancienne église qui aient subsisté sont les monuments d'Erlach et le tombeau de dame Langhans. Ce dernier est un peu éclipsé par le monument de Jérôme d'Erlach qui, relevé de ses ruines, fait aujourd'hui plus bel effet que jamais. Le sculpteur Nahl qui exécuta les



Plan des plafonds



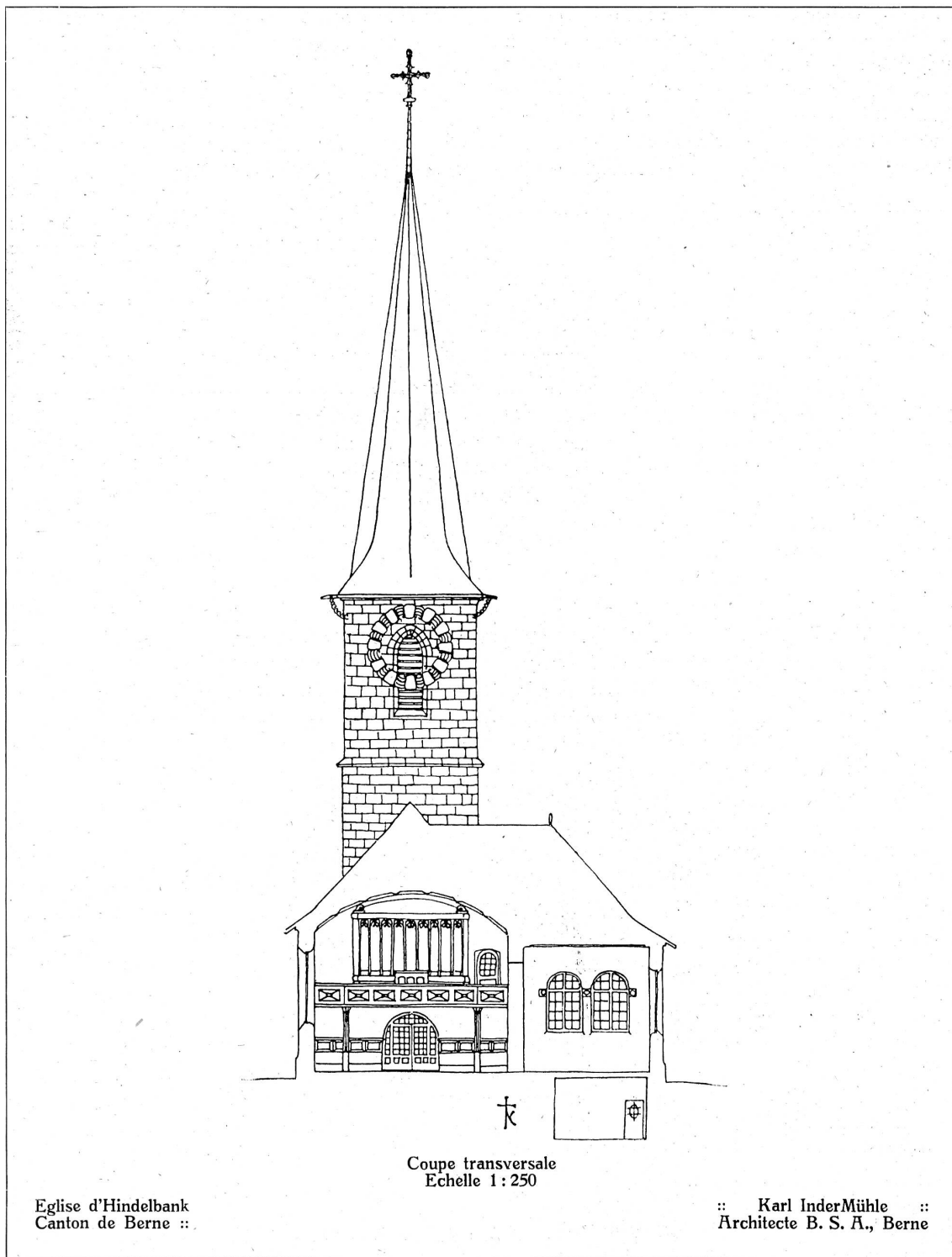
Plan au niveau du sol
Echelle 1:400

Eglise d'Hindelbank
Canton de Berne ::

:: Karl InderMühle ::
Architecte B. S. A., Berne

de Landwehr III, de l'architecte InderMühle, du peintre Linck et de la maison Kirsch et Fleckner, des vitraux de réformateurs avec les bustes de Haller, Zwingli, Bullinger et Manuel. Les peintures et les vitraux ont été exécutés d'après les dessins de Linck, les plafonds d'après les plans d'Indermühle. La maison Schneider & Cie a réalisé avec

deux œuvres à peu près en même temps, a mis certainement plus de poésie dans le mausolée de madame Langhans: la mère avec son enfant vient de se réveiller à l'appel des trompettes du jugement dernier; perçant la dalle brisée, elle se dirige vers les campagnes célestes. Tout observateur impartial reconnaîtra cependant la main d'un maître



dans le sarcophage de Jérôme d'Erlach, œuvre admirablement composée pour son cadre, avec son entourage de vertus et de sentiments, selon la mode du temps.

A l'extérieur, le seul motif qui ait été ajouté lors de la restauration est la porte d'entrée du sud, avec son tympan en mosaïque; les nouveaux remplages des fenêtres du chœur et la petite annexe au nord

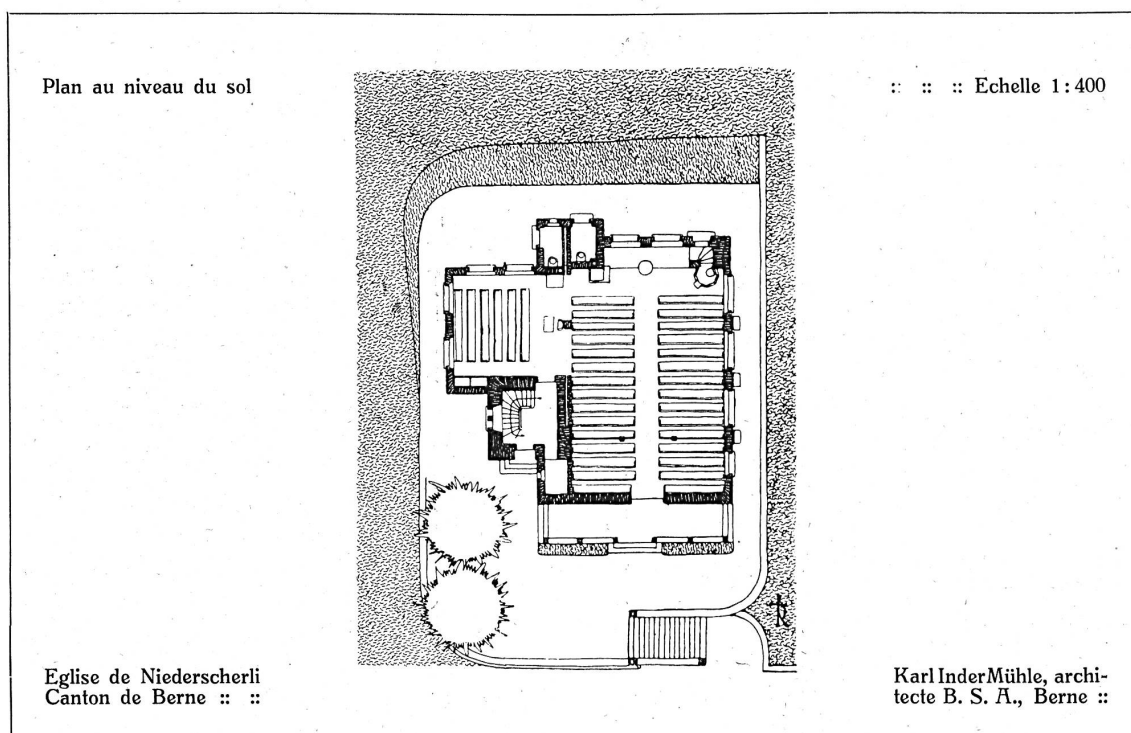
trahissent les transformations qui ont été opérées à l'intérieur. Par contre, la tour a été passablement modifiée dans sa partie supérieure: l'ancien chapeau pointu a été remplacé par une flèche plus élancée; une belle horloge annonce les heures d'un son clair et les nouvelles cloches égrènent chaque dimanche leurs trois notes harmonieuses.

* * *

L'église de Niederscherli a été construite par InderMühle à peu près en même temps que celle d'Hindelbank. En dépit des circonstances, les deux édifices sont assez dissemblables. Ils ont cependant ceci de commun qu'ils conviennent tous deux admirablement au paysage, quand bien même leur

éclairé par deux fenêtres décorées de quatre petits vitraux, donnés par les paroisses voisines de Berne, Wahlern, Zimmerwald et Oberbalm. Les parois sont tenues dans un gris très clair; elles sont ornées de passages bibliques encadrés de guirlandes où le vert se marie au blanc, au jaune et au noir. Le plafond est peint en vert; il s'éclaire cependant très bien, grâce aux larges fenêtres latérales; l'orgue est placé, non dans l'axe, mais sur l'un des côtés de la galerie. A l'extérieur le porche, peint en rouge foncé, se détache très nettement sur les murs blancs et les quatre cadrans d'horloge en bois sont chacun de petits chefs-d'œuvre.

Dans son ensemble, l'église dessine sur le fond



architecture a un caractère très moderne, et n'est pas exempte de hardiesses. A Hindelbank, l'église se dresse à la lisière d'une forêt, en face du village; à Niederscherli elle s'élève au centre d'un riche village. Dans les deux édifices, on ne sent aucune hésitation, dans tous les détails on voit l'expression d'un goût très sûr.

L'église de Niederscherli est une annexe de la paroisse de Köniz, au même titre que celle d'Oberwangen, créée en 1911. La nef, très simple, est recouverte d'un plafond à poutres cintrées; le chœur est très peu marqué, il ne se distingue du reste de l'église que par la présence d'une chaire, de fonts baptismaux, et d'un poêle monumental. Il est

sombre du bois une silhouette très agréable. Il est fâcheux toutefois que le charme de ce tableau soit compromis par la présence d'une cure de style chalet qui existait déjà auparavant et qui n'a pu être supprimée.

* * *

La restauration ou, pour mieux dire, la construction de l'église d'Hindelbank a coûté 120 000 francs, y compris la décoration et le mobilier; celle de l'église de Niederscherli: 70 000 francs. — Ces sommes n'ont pas été dépensées en vain, car elles ont permis la création d'œuvres qui font honneur aux paroisses aussi bien qu'à l'architecte.

D^r A. Zesiger.



Toutes les photographies reproduites dans ce numéro
 :: sortent de la maison Ph. et E. Linck à Zurich ::

Eglise de Niederscherli
 Canton de Berne :: ::

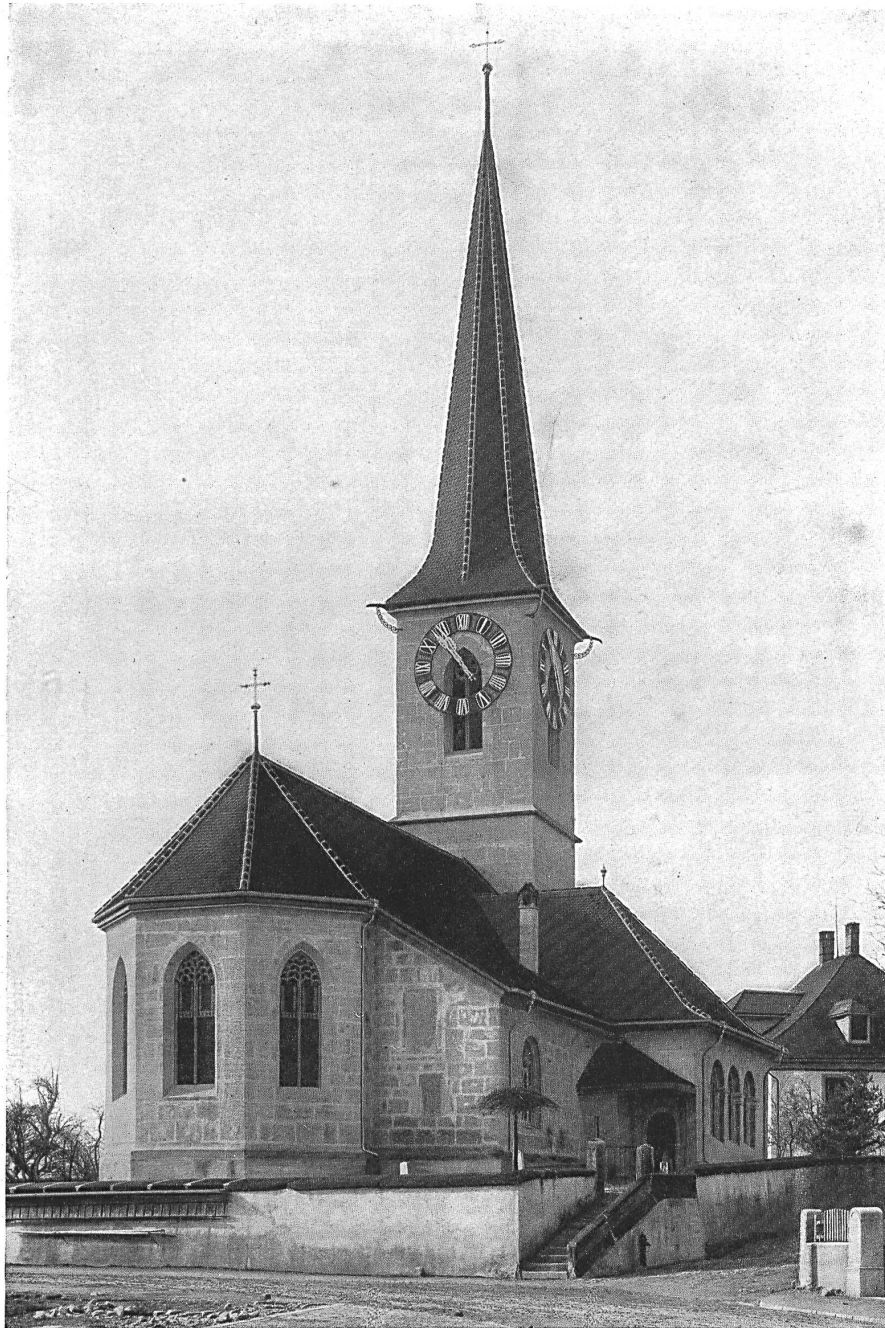
:: Karl InderMühle ::
 Architecte B. S. A., Berne



Galerie de l'orgue

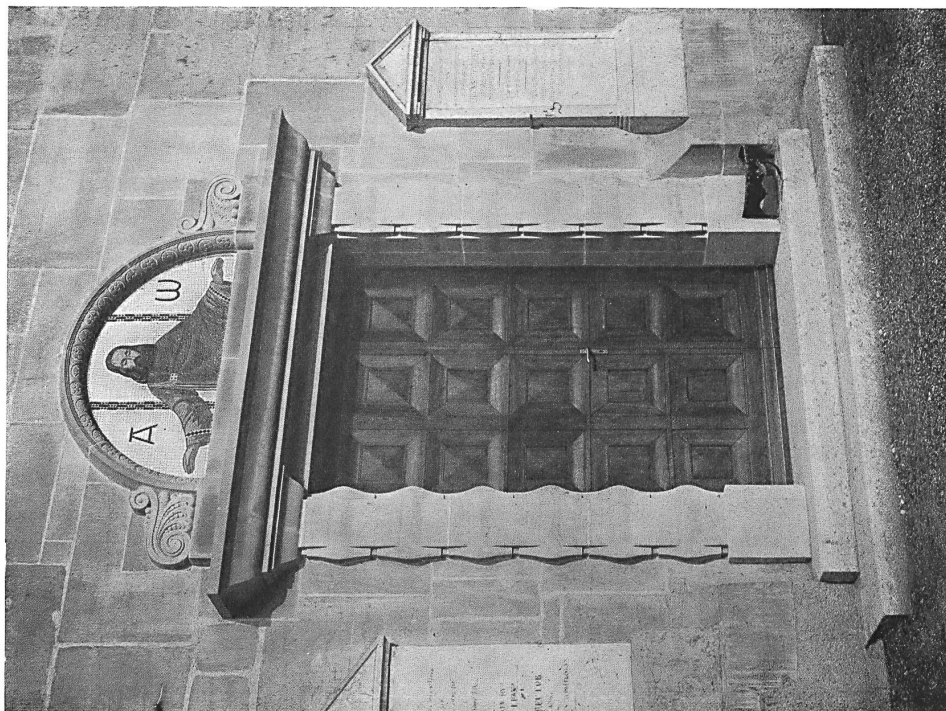
Eglise de Niederscherli
Canton de Berne :: ::

:: Karl InderMühle ::
Architecte B. S. A., Berne



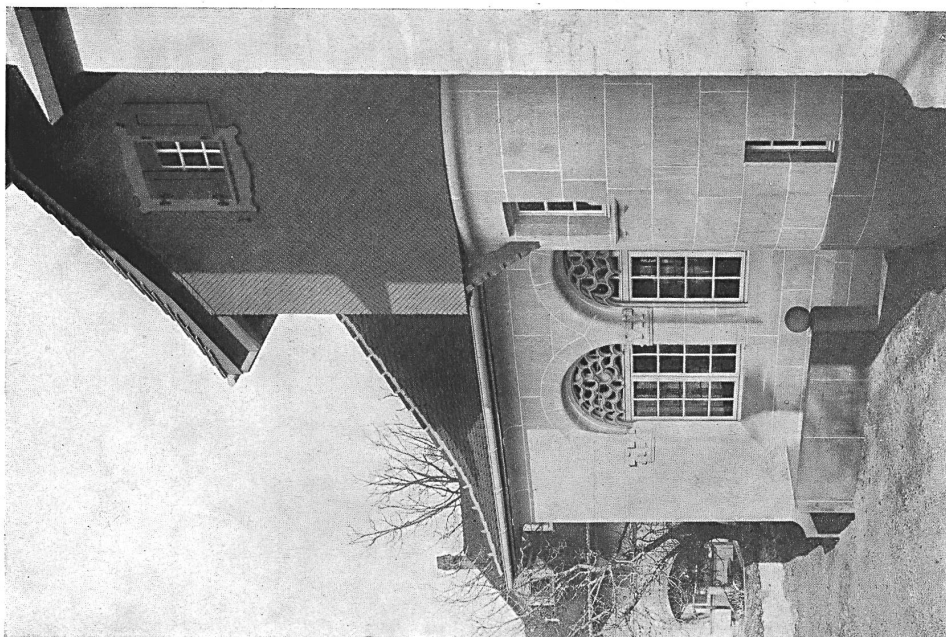
Eglise d'Hindelbank
Canton de Berne ::

:: Karl InderMühle ::
Architecte B. S. A., Berne



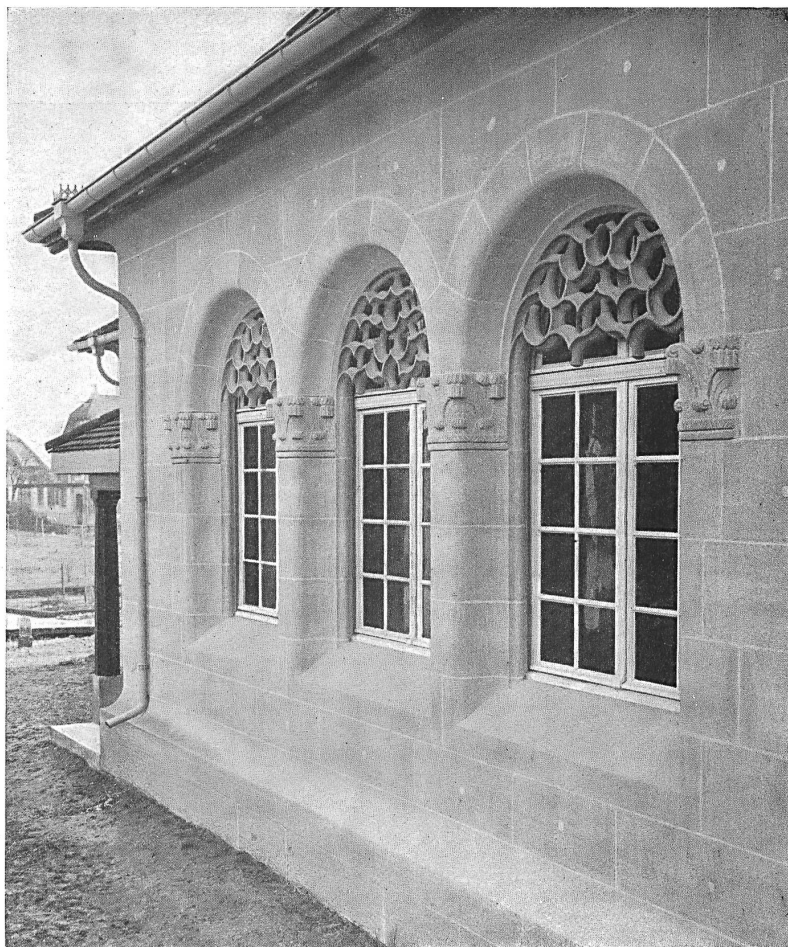
Porte d'entrée principale
Mosaïques exécutées, d'après les cartons de Linck,
par Künzi à Neuchâtel ::

Eglise d'Hindelbank
Canton de Berne ::

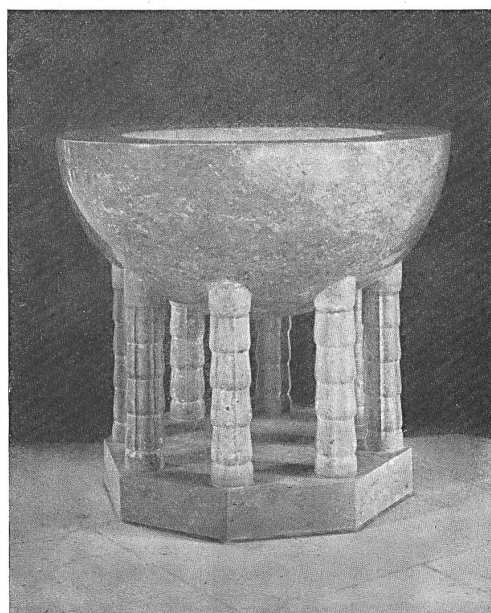


Escalier et annexe

:: Karl InderMühle ::
Architecte B. S. A., Berne



En haut: Fenêtres
de l'annexe ::



:: En bas: Fonts ::
baptismaux exécutés
par Arnold Bargetzi,
:: :: Soleure :: ::

Eglise d'Hindelbank
Canton de Berne ::

: Karl InderMühle :
Architecte B. S. A.
:: :: Berne :: ::



Vue du chœur

:: Peintures ornementales du peintre Linck à Berne ::
Plafond exécuté par Albert Schneider et Cie. à Berne

Eglise d'Hindelbank
Canton de Berne ::

:: Karl InderMühle ::
Architecte B. S. A., Berne

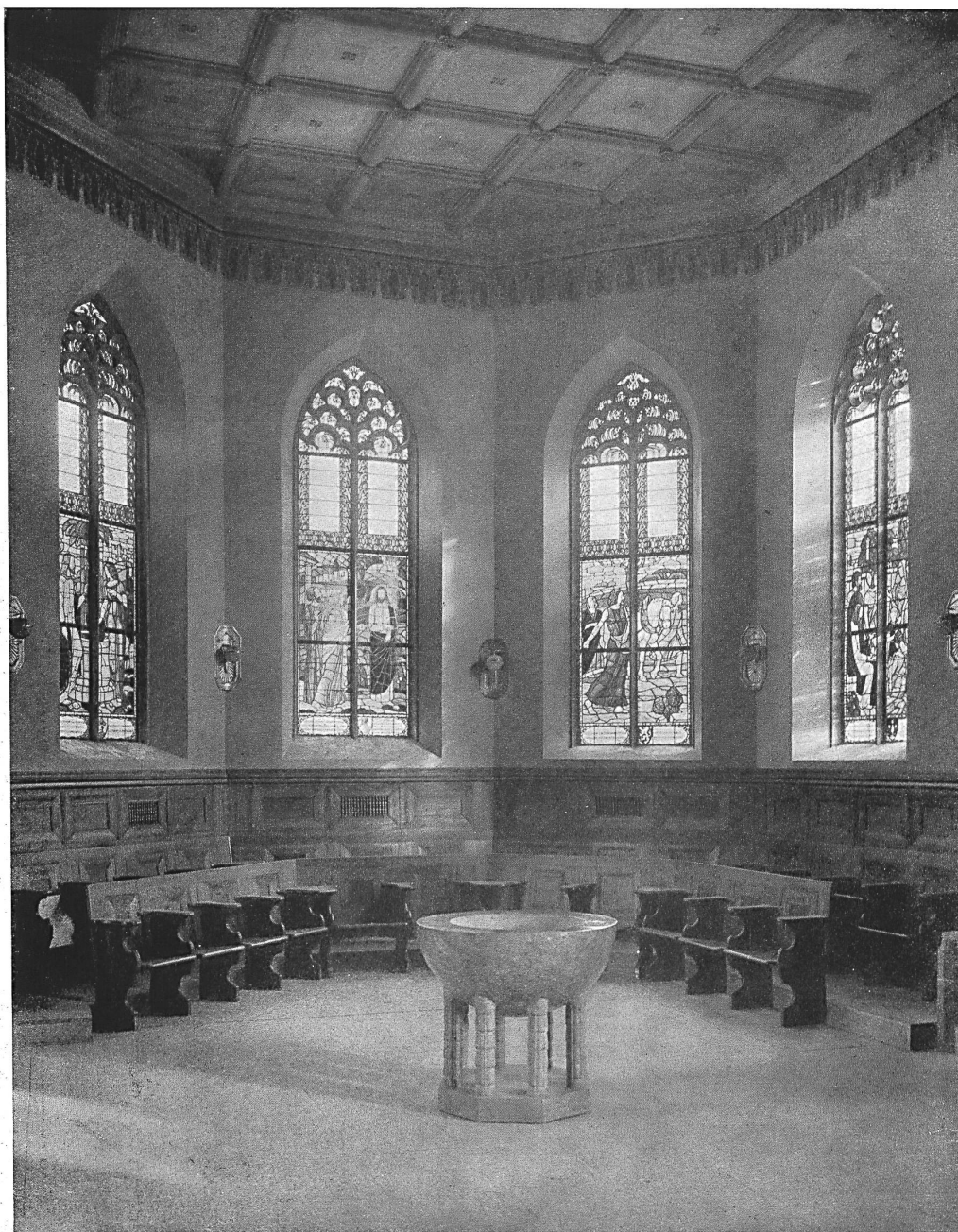


Chaire

Ornements dessinés par Linck, peintre à Berne
Exécutés par Albert Schneider et Cie. à Berne

Eglise d'Hindelbank
Canton de Berne ::

:: Karl InderMühle ::
Architecte B. S. A., Berne



Le chœur

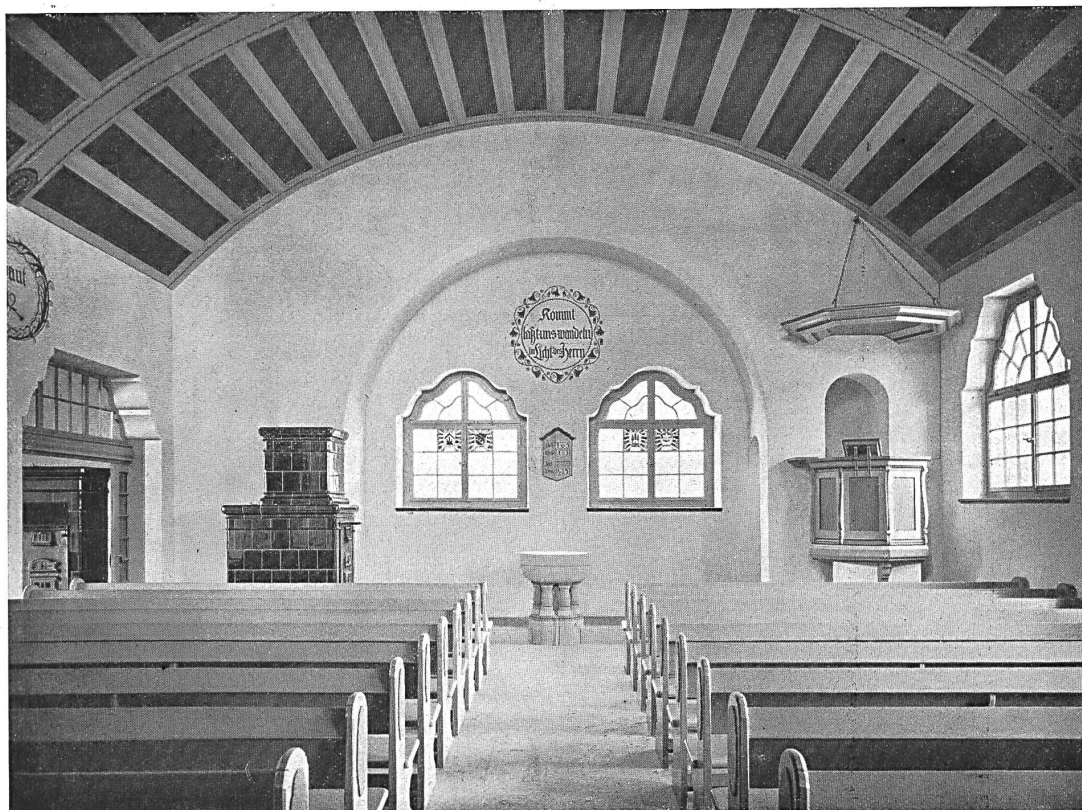
Vitraux dessinés et peints par Linck, peintre à Berne
 :: Exécutés par Kirsch et Fleckner, Fribourg S. ::

Eglise d'Hindelbank
 Canton de Berne ::

:: Karl InderMühle ::
 Architecte B. S. A., Berne



La cure, à droite, est plus ancienne



Vue intérieure du côté de la chaire
Peintures murales et vitraux de Linck, peintre à Berne

Eglise de Niederscherli
Canton de Berne :: ::

:: Karl InderMühle ::
Architecte B. S. A., Berne



Vitrail de réformateur
Dessiné et peint par Linck, peintre à Berne
Exécuté par Kirsch et Fleckner, Fribourg S.



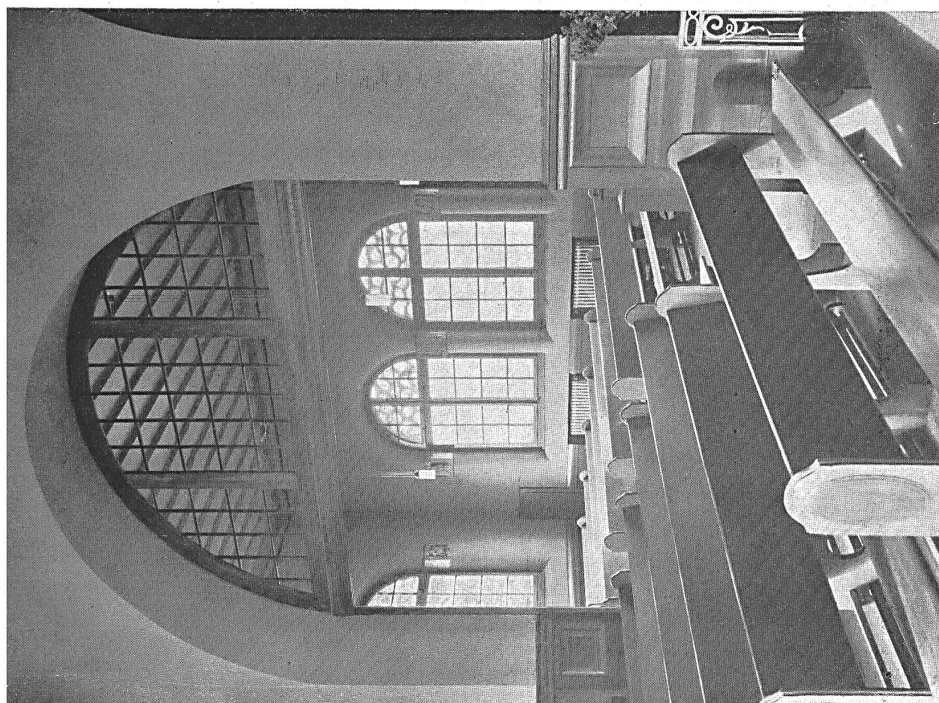
Lustre dessiné par Linck,
peintre à Berne, exécuté par Albert Schneider
et Cie. à Berne :: :: Flück, sculpteur à Berne



Vue de la face d'entrée, avec galerie de l'orgue
:: Décorations de Linck, peintre à Berne ::

Eglise d'Hindelbank
Canton de Berne ::

:: Karl InderMühle ::
Architecte B. S. A., Berne



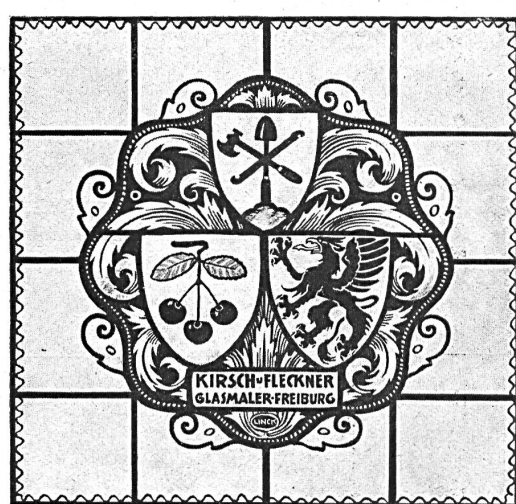
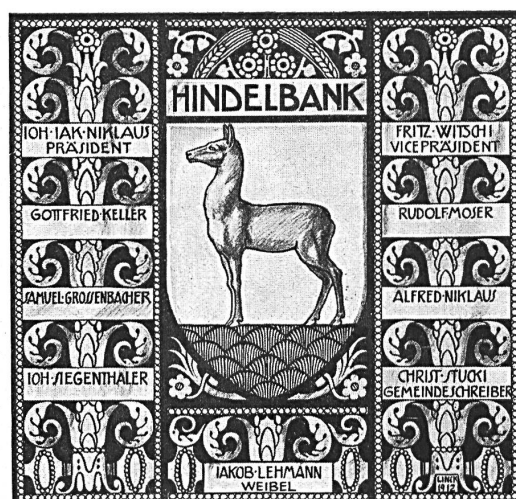
Intérieur de l'annexe

Eglise d'Hindelbank
Canton de Berne ::



:: :: Tombeau de Jérôme d'Erlach, œuvre du sculpteur Nahl :: ::
Restauré par Pierre Heusch, sculpteur, et de Quervain, peintre à Berne

:: Karl InderMühle ::
Architecte B. S. A., Berne



En haut et au milieu:
:: Vitraux armoriés ::
de l'église d'Hindelbank



Exécutés par Kirsch et
Fleckner à Fribourg S.

En bas: Vitrail armorié
de l'église de Nieder-
scherli :: :: :: ::

Dessinés et peints par
Linck, peintre à Berne