

**Zeitschrift:** L'Architecture suisse : revue bi-mensuelle d'architecture, d'art, d'art appliqué et de construction  
**Herausgeber:** Fédération des architectes suisses  
**Band:** 2 (1913)  
**Heft:** 2

**Artikel:** Nouvelles constructions dans le pays de Bâle  
**Autor:** E.F.  
**DOI:** <https://doi.org/10.5169/seals-889815>

### **Nutzungsbedingungen**

Die ETH-Bibliothek ist die Anbieterin der digitalisierten Zeitschriften auf E-Periodica. Sie besitzt keine Urheberrechte an den Zeitschriften und ist nicht verantwortlich für deren Inhalte. Die Rechte liegen in der Regel bei den Herausgebern beziehungsweise den externen Rechteinhabern. Das Veröffentlichen von Bildern in Print- und Online-Publikationen sowie auf Social Media-Kanälen oder Webseiten ist nur mit vorheriger Genehmigung der Rechteinhaber erlaubt. [Mehr erfahren](#)

### **Conditions d'utilisation**

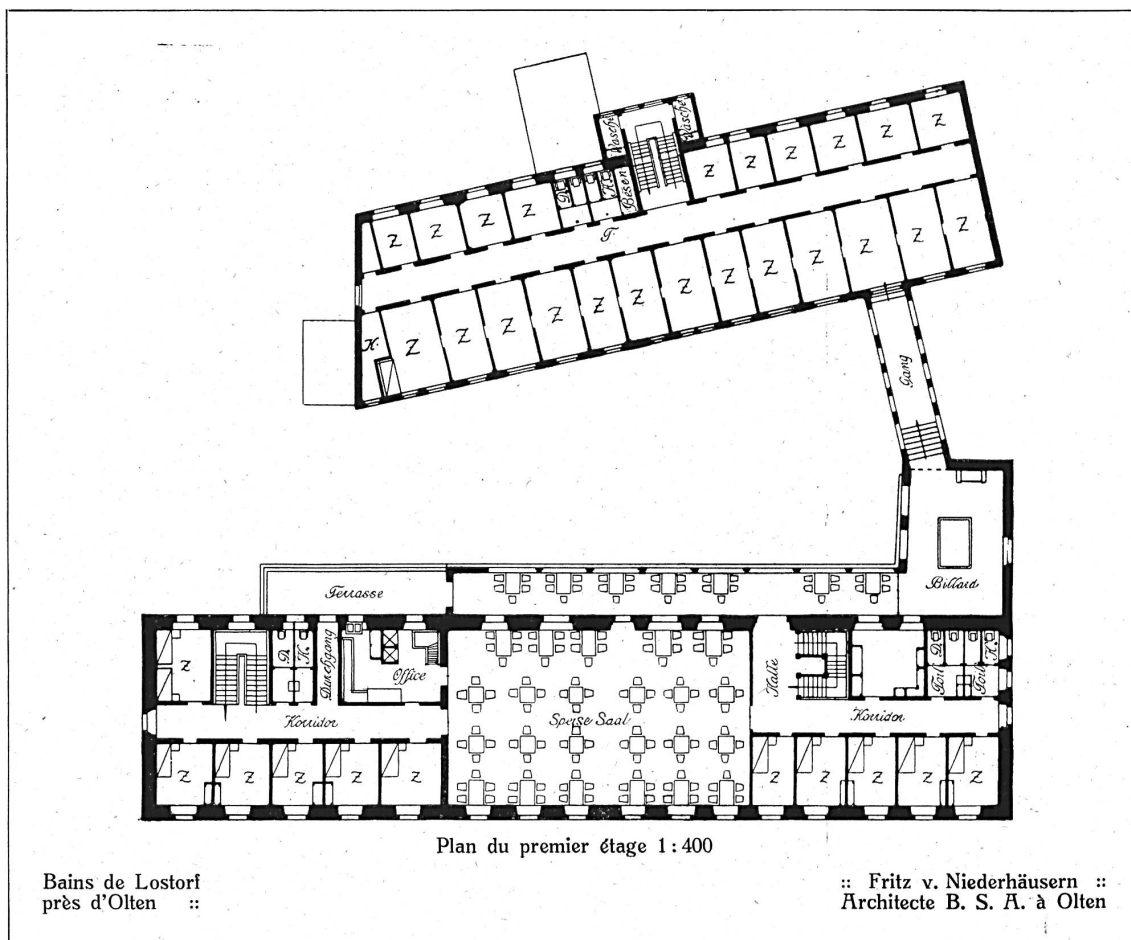
L'ETH Library est le fournisseur des revues numérisées. Elle ne détient aucun droit d'auteur sur les revues et n'est pas responsable de leur contenu. En règle générale, les droits sont détenus par les éditeurs ou les détenteurs de droits externes. La reproduction d'images dans des publications imprimées ou en ligne ainsi que sur des canaux de médias sociaux ou des sites web n'est autorisée qu'avec l'accord préalable des détenteurs des droits. [En savoir plus](#)

### **Terms of use**

The ETH Library is the provider of the digitised journals. It does not own any copyrights to the journals and is not responsible for their content. The rights usually lie with the publishers or the external rights holders. Publishing images in print and online publications, as well as on social media channels or websites, is only permitted with the prior consent of the rights holders. [Find out more](#)

**Download PDF:** 22.02.2026

**ETH-Bibliothek Zürich, E-Periodica, <https://www.e-periodica.ch>**



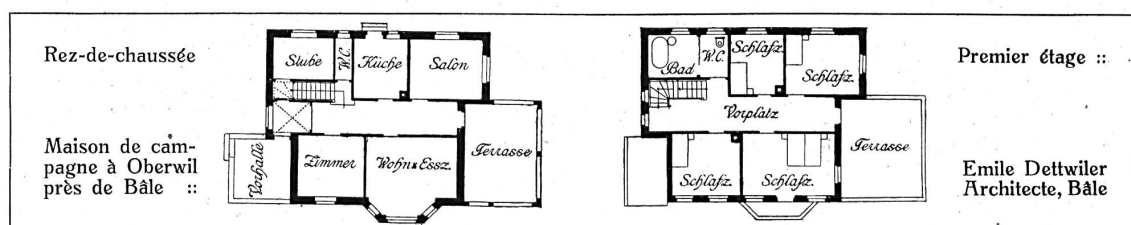
## Nouvelles constructions dans le pays de Bâle.

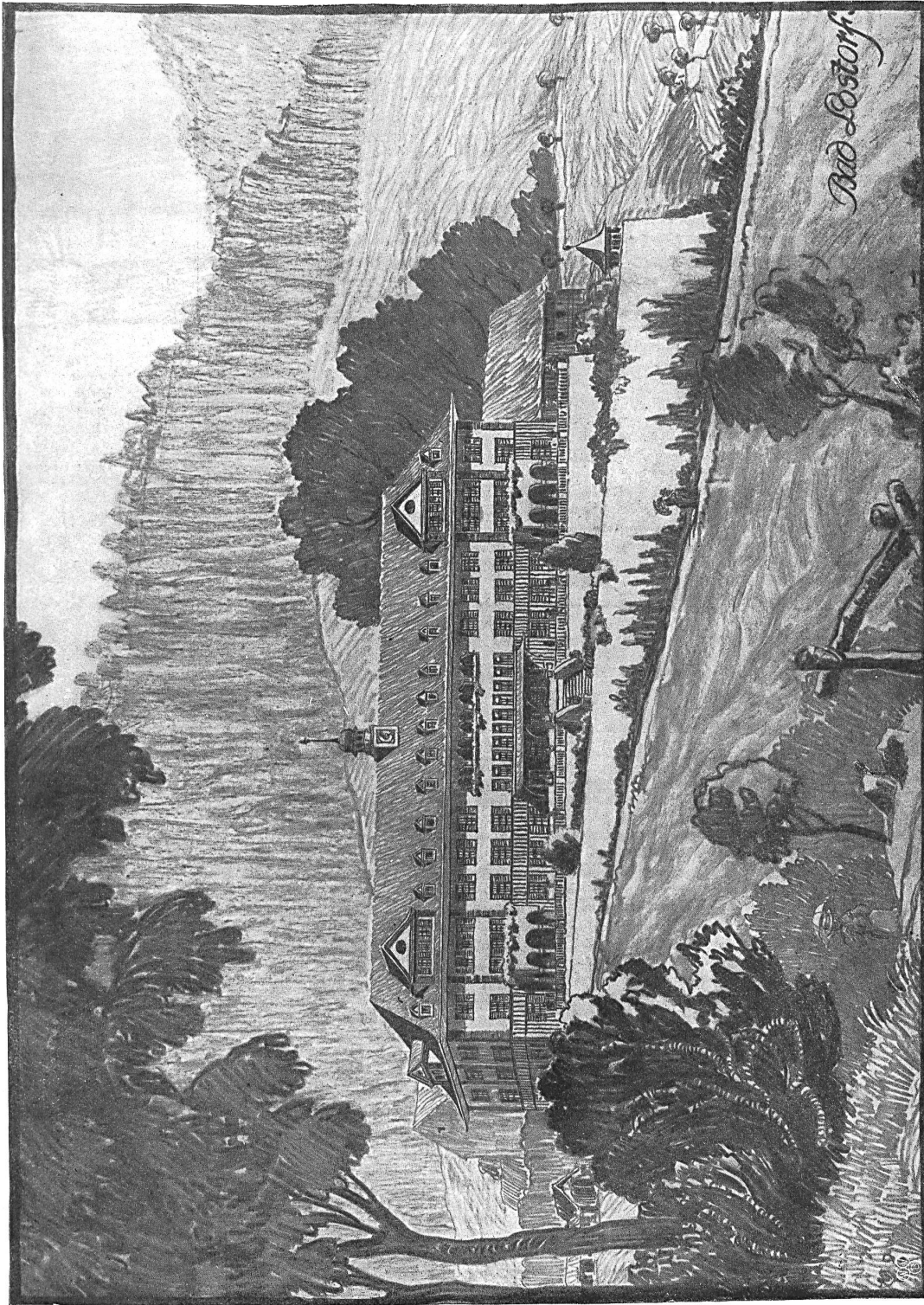
Désirant donner à nos lecteurs une idée des nouvelles constructions édifiées dans la campagne bâloise, cette région si riche en œuvres belles et caractéristiques, nous publions aujourd'hui pour commencer la villa Kempe à Oberwil, bâtie en 1910 par M. Emile Dettwiler, architecte à Bâle.

Sans suivre aveuglément la tradition, en cherchant simplement à satisfaire les besoins de son temps et de son milieu, l'architecte a créé une œuvre qui possède incontestablement un caractère local. Il a su trouver aussi, avec beaucoup de bonheur et d'habileté, la note qui convenait au pay-

sage. Profitant du voisinage de la forêt, il a posé sa maison au milieu de la verdure, le long d'une pente ensoleillée. De nombreuses baies mettent le jardin, pour ainsi dire, dans la maison. Toutes les pièces sont spacieuses, claires et bien aérées; toutes les formes sont simples et bien comprises. L'ensemble a un aspect solide et sain; le toit descendant très bas augmente la stabilité de l'édifice. Des pignons accentuent le caractère rustique de la construction et atténuent l'effet produit au milieu de la campagne par un bâtiment à plusieurs étages. Le coloris a été choisi en tenant compte du fond sombre de la forêt; les murs clairs tachés de volets verts, le toit couvert de tuiles rouges animent agréablement le paysage.

E. F.





Bains de Lostorf  
près d'Olten ::

Vue d'ensemble (projet)

:: Fritz v. Niederhäusern ::  
Architecte B. S. A. à Olten



Façade méridionale



Vue de la cour

Bains de Lostori  
près d'Olten ::

:: Fritz v. Niederhäusern ::  
Architecte B. S. A. à Olten





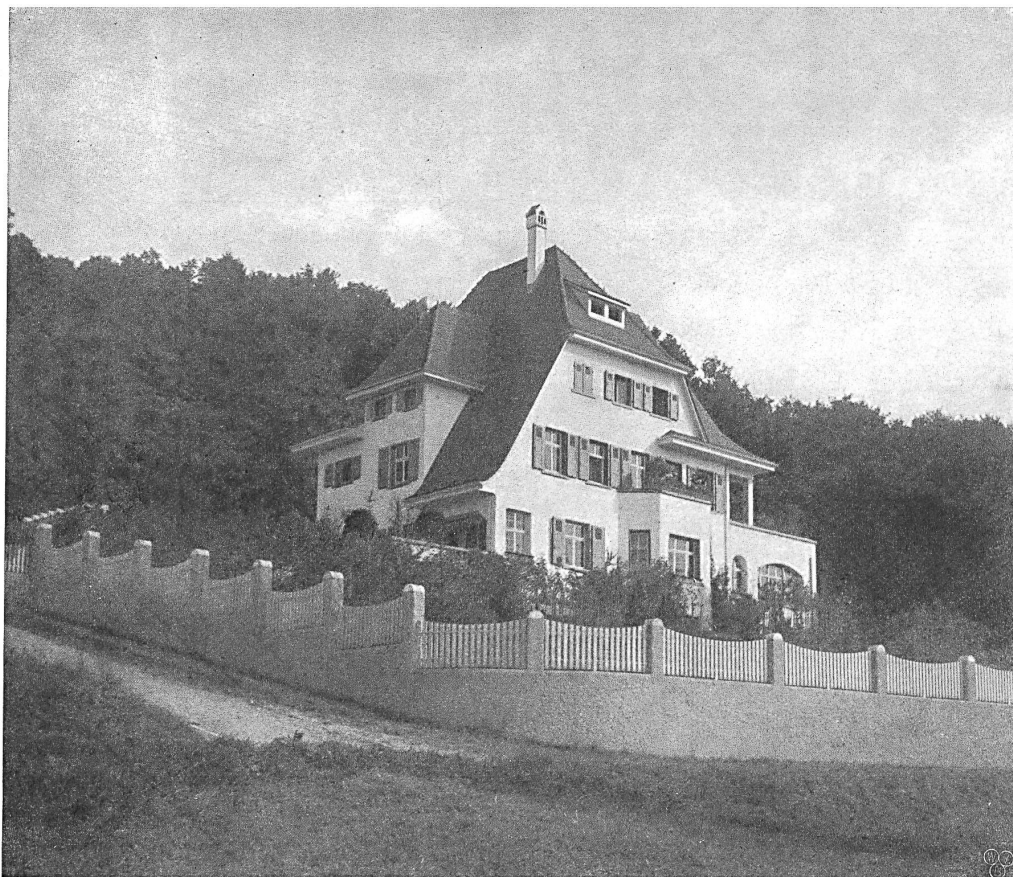
Bâtiment principal (première étape de la restauration)



Entrée de la cour

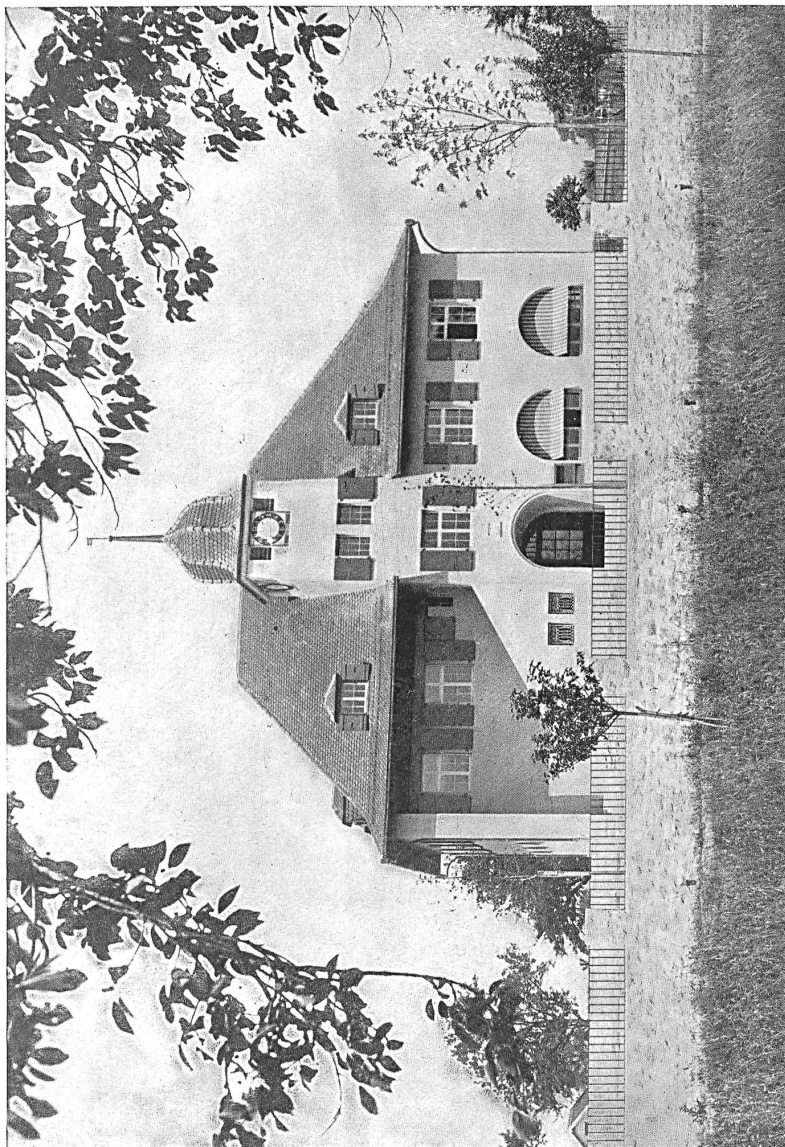
Bains de Losteri  
près d'Olten ::

:: Fritz v. Niederhäusern ::  
Architecte B. S. A. à Olten



Maison de campagne ::  
à Oberwil près de Bâle

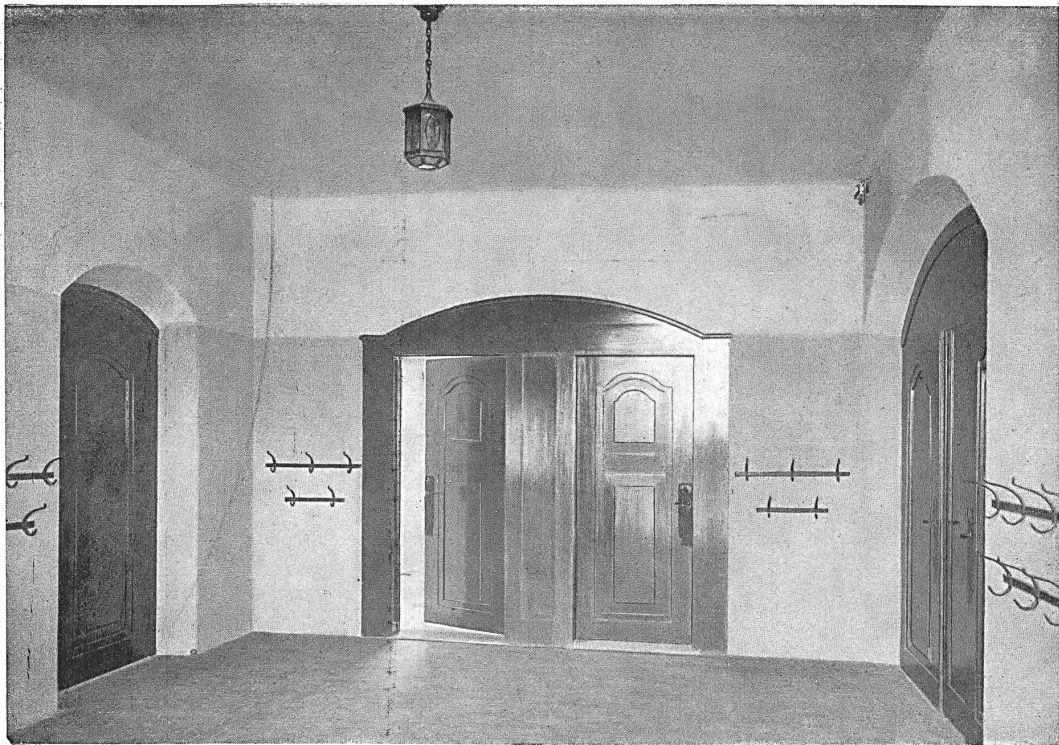
Emile Dettwiler, architecte, avec la  
collaboration de Franz Herding, Bâle



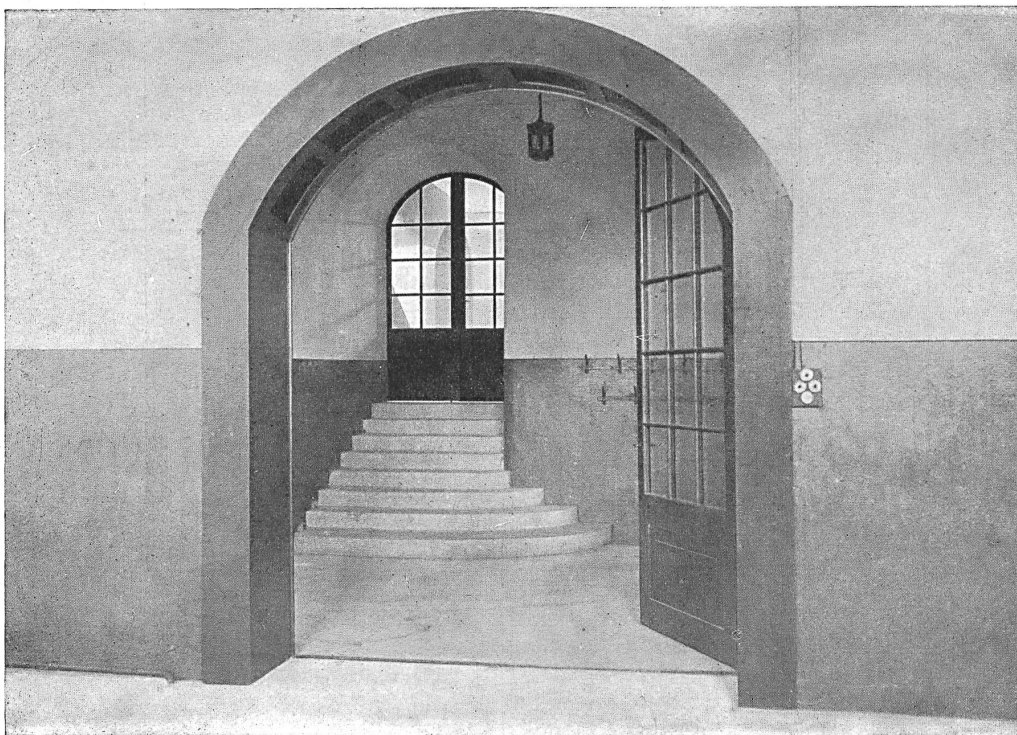
Façade principale

École de Myes  
Canton de Vaud

:: Maurice Brillard ::  
Architecte B. S. A. à Genève



Vestibule d'entrée



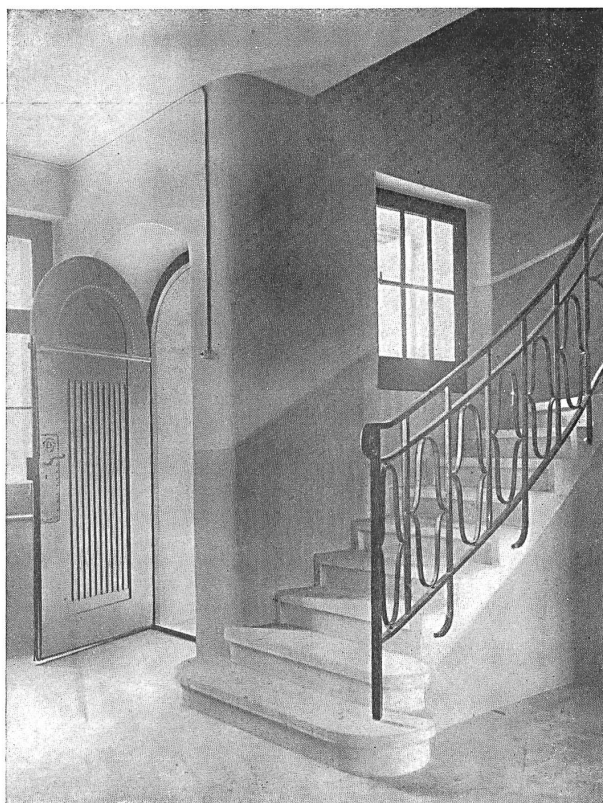
Vestibule du sous-sol

École de Myes  
Canton de Vaud

:: Maurice Braillard ::  
Architecte B. S. A. à Genève



En haut : Escalier  
du second étage ::



En bas : Grille de  
fenêtre à côté de  
:: l'entrée ::



École de Myes  
Canton de Vaud

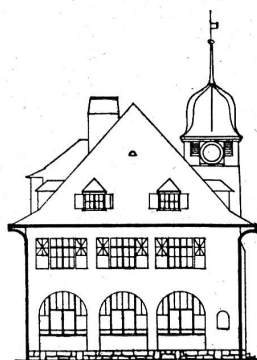
:: Maurice Braillard ::  
Architecte B. S. A. à Genève



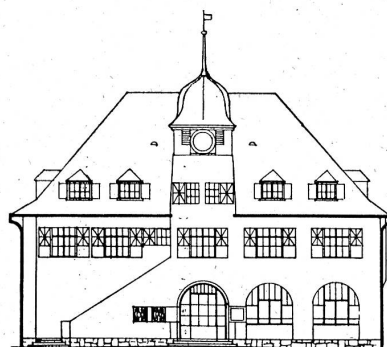


Projet d'église  
catholique ::

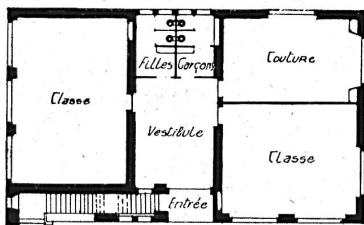
:: Fritz v. Niederhäusern ::  
Architecte B. S. A. à Olten



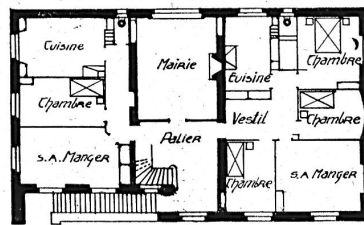
Façade latérale



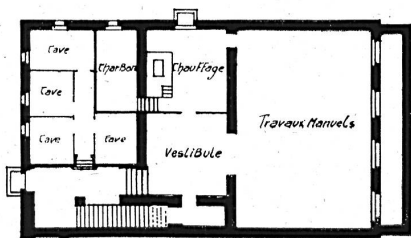
Façade principale



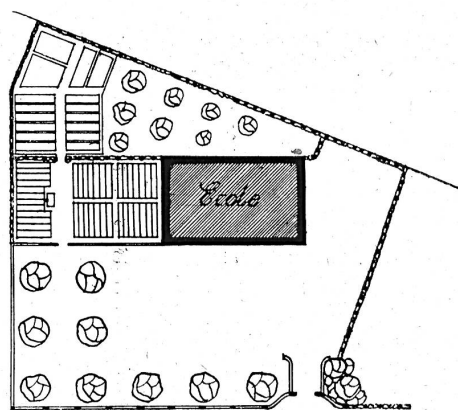
Rez-de-chaussée



Premier étage



Sous-sol



Plan de situation

École de Myes  
Canton de Vaud

:: Maurice Brailard ::  
Architecte B. S. A. à Genève