

**Zeitschrift:** ASMZ : Sicherheit Schweiz : Allgemeine schweizerische Militärzeitschrift  
**Herausgeber:** Schweizerische Offiziersgesellschaft  
**Band:** 158 (1992)  
**Heft:** 1

**Artikel:** Durchführung der differenzierten Einteilung aus der Sicht des Aushebungsoffiziers  
**Autor:** Bollin, Hansruedi  
**DOI:** <https://doi.org/10.5169/seals-61706>

### **Nutzungsbedingungen**

Die ETH-Bibliothek ist die Anbieterin der digitalisierten Zeitschriften auf E-Periodica. Sie besitzt keine Urheberrechte an den Zeitschriften und ist nicht verantwortlich für deren Inhalte. Die Rechte liegen in der Regel bei den Herausgebern beziehungsweise den externen Rechteinhabern. Das Veröffentlichen von Bildern in Print- und Online-Publikationen sowie auf Social Media-Kanälen oder Webseiten ist nur mit vorheriger Genehmigung der Rechteinhaber erlaubt. [Mehr erfahren](#)

### **Conditions d'utilisation**

L'ETH Library est le fournisseur des revues numérisées. Elle ne détient aucun droit d'auteur sur les revues et n'est pas responsable de leur contenu. En règle générale, les droits sont détenus par les éditeurs ou les détenteurs de droits externes. La reproduction d'images dans des publications imprimées ou en ligne ainsi que sur des canaux de médias sociaux ou des sites web n'est autorisée qu'avec l'accord préalable des détenteurs des droits. [En savoir plus](#)

### **Terms of use**

The ETH Library is the provider of the digitised journals. It does not own any copyrights to the journals and is not responsible for their content. The rights usually lie with the publishers or the external rights holders. Publishing images in print and online publications, as well as on social media channels or websites, is only permitted with the prior consent of the rights holders. [Find out more](#)

**Download PDF:** 11.01.2026

**ETH-Bibliothek Zürich, E-Periodica, <https://www.e-periodica.ch>**



## Ausblick

Das Hauptproblem der heutigen Praxis besteht darin, dass die Schulkommandos noch nicht über die gleichen Informationen verfügen können, wie sie der Aushebung zur Verfügung stehen.

Vor allem wäre die Beurteilung der physischen Leistungsmöglichkeit mit den möglichen oder voraussichtlichen Einschränkungen für die Bildung von Fachgruppen in den meisten Rekrutenschulen sehr nützlich.

Mit der Datenübertragung von der Aushebung über PISA zu den PC in Schulen eröffnen sich neue Möglichkeiten, die vermehrt genutzt werden sollen. Der Gesetzgeber hat die dazu notwendigen Voraussetzungen geschaffen. Verfügungen der sanitärischen Untersuchungskommission über die Tauglichkeit können den Schulkommandos übermittelt werden. Sie dienen zum Vorteil des Wehrmannes der differenzierten Ausbildung.

Auswahl und auf dem modernsten Stand projiziert werden. Die farbliche Darstellung und die Vertonung sind von ausgezeichnete Qualität. Die Bedienung der Tastatur ist grundeinfach.

Für das persönliche Zuteilungsgespräch des Aushebungsoffiziers mit dem Stellungspflichtigen wird die gleiche Anlage benützt, indessen tritt anstelle des Grossbildprojektors ein Bildschirmgerät, vergleichbar mit dem Fernsehgerät zu Hause in der Wohnstube.

Mit diesem Medium kann der Aushebungsoffizier in Sekundenschnelle jede mögliche Funktion mit Einzelbildern und mit Filmsequenzen darstellen und somit auf individuelle Art sein Gespräch führen, was die Funktionswahl bedeutend erleichtert. Von dieser jetzt realisierten technischen Unterstützung konnten wir vor kurzer Zeit nur träumen.

# Durchführung der differenzierten Einteilung aus der Sicht des Aushebungsoffiziers

Oberst Bollin

Die Aushebung hat sich in den letzten Jahren wesentlich modernisiert. Stufenweise wurden in der aufgeführten Reihenfolge folgende Projekte realisiert:

- Personal Computer anstelle handbetriebener Buchführung
- ISA (Informations-System Aushebung) anstelle vergilbtem Fotoalbum
- Differenzierte Einteilung

## Personal Computer

Es handelt sich hier um ein System der Aushebung, das durch den Aushebungsadministrator bedient wird.

Im EDV-Zeitalter über eine Computer-Bedienung zu sprechen, wäre Wasser in den Rhein getragen. Was indessen dieses System täglich liefert, ist nicht mehr wegzudenken. Die PISA-Grunddaten werden mittels Disketten

laufend angeliefert und eingelesen. Es ist zur Selbstverständlichkeit geworden, dass der Aushebungsoffizier jeden Morgen für seine Arbeitsvorbereitung eine neu aufbereitete Liste erhält, die ihm den aktuellen Stand aller 180 zur Verfügung stehenden Funktionen präsentiert. Unterlagen für den vorsitzenden Arzt, Tagesranglisten der Sportprüfungen, Auszüge betreffend Schiessuntauglichkeit oder waffenloser Dienst usw. oder irgendwelcher statistischen Auszüge stehen zur Verfügung. Das tägliche Auflisten der entsprechenden Berechnungen und damit verbundenen Fehlerquellen gehören der Vergangenheit an.

## ISA-System

Bei ISA handelt es sich um ein modernes Multimedia, ein sogenanntes computergesteuertes Laserbildplatzengerät. Es wird durch den Aushebungsoffizier bedient und besteht aus:

- Zentraleinheit,
- Bildschirm,
- Tastatur,
- Grossbildprojektor,
- Lautsprecher.

Mit diesem Gerät kann der Aushebungsoffizier seinen täglichen Orientierungsvortrag an die Stellungspflichtigen individuell auf eine Diskette programmieren. Eine Orientierung an die Stellungspflichtigen eines Gebirgskantons, wo bekanntlich die mechanisierten Verbände fehlen, weist ein ganz anderes Angebot von möglichen Funktionen auf als ein Flachlandkanton. Mit dem Grossbildprojektor können die gewählten Funktionen, Filmsequenzen, Tabellen und andere Darstellungsarten in unerhörter

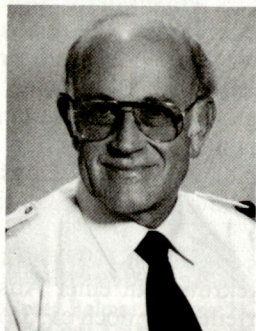
## Differenzierte Zuteilung

Unbestritten präsentieren unsere heutigen 19jährigen an der Aushebung eine hervorragende Schulung, beziehungsweise Berufsausbildung und eine ansehnliche Sportleistung. Beides ist in meiner Zone in den letzten Jahren deutlich im Ansteigen begriffen. Und weil wir im Zuteilungsgespräch die **Eignungen und Neigungen** der Stellungspflichtigen – soweit es der Armeebedarf zulässt – voll mitschwingen lassen, ergibt dies in der Regel die gewünschte Motivation.

## Beispiele von Neigungen:

- Bei elektro-, elektronischer Ausbildung, beim Vorweisen von CB-Funklizenz oder gar absolvierten Funkerkursen ist der Primärwunsch zu einer sogenannten «Übermittlungs-Funktion» an der Tagesordnung.
- Bei echten Eishockeyspielern spielt der Beruf eine untergeordnete Rolle. Der RS-Standort Kloten oder Fribourg ist erwünscht. Warum ist wohl jedermann klar.
- Aktive Fussballer und Handballer bevorzugen eine sportliche Rekrutenschule, was weitgehend mit der Zuteilung bei der Infanterie als Füsilier verbucht wird.

Mit der **differenzierten Zuteilung** haben wir ganz besonders die Möglichkeit, Stellungspflichtige mit körperlich bedingten Auflagen zweckmässig einer zusagenden Funktion zuzuführen. Leider nehmen die ärztlichen Einschränkungen im Marschieren, besonders jedoch im Tragen und Heben (leicht und erheblich) der jetzigen Generation zu. Sehr oft sind das



Oberst Hansruedi Bollin,  
Instruktor BAFF;  
Kdt Motif RS der FF Trp;  
Chef Sektion Ausbildung  
des BAFF;  
seit 1984 Aushebungsoffizier  
in der Zone 7 (Innerschweiz).

X 744 1 833 444



hervorragende Stellungspflichtige, die wirklich Dienst leisten wollen. Aus diesen Gründen wurden vermehrt differenzierte Zuteilungsfunktionen geschaffen.

#### Typische Beispiele sind:

- Büroordnanzen und Kochgehilfen bei den meisten Truppengattungen,
- Auswerter und Späher bei den Fliegertruppen,
- Eisenbahn-Sappeure bei den Genietruppen, sofern nur die Marschleistung eingeschränkt ist,
- Materialsoldaten,
- Übermittlungs-Pioniere und Sekretäre bei den Übermittlungstruppen.

#### Schlussfolgerung

Die **differenzierte Zuteilung** ist **Wirklichkeit** geworden. Dies und die erwähnten modernen Medienhilfen haben dem Aushebungsoffizier neue Türen geöffnet.

Dem besser ausgewiesenen Stellungspflichtigen eine gehobene Funktion zuzuteilen, das ist keine Neuheit. Indessen dem medizinisch irgendwie Belasteten eine sinnvolle, **differenzierte Zuteilung** zu ermöglichen, das entspricht dem heutigen Zeitgeist und befriedigt, wie es die Praxis inzwischen gezeigt hat, beide Seiten.

## Die differenzierte Einteilung aus der Sicht des Aushebungsoffiziers UCI

Oberst Roos

Seit dem 1. Januar 1991 werden ausexerzierte Angehörige der Armee neu durch Aushebungsoffiziere beurteilt und im Rahmen der Untersuchungskommission Instruktionsdienst (UCI) in neue Funktionen umgeteilt. Dabei werden die bisherige militärische Ausbildung, der Gesundheitszustand beziehungsweise das physische und psychische Leistungsvermögen sowie schwergewichtig die berufliche Tätigkeit berücksichtigt.

Diese Neu beurteilung bedarf einer engen Zusammenarbeit zwischen den Ärzten der Untersuchungskommission und dem Aushebungsoffizier. Besonders bei Grenzfällen, wo eine Neuzuteilung aus medizinischen

Gründen fraglich erscheint, kann durch eine Besprechung der medizinischen Gesichtspunkte aufgrund differenzierter Anforderungsprofile eine auf den Wehrmann «massgeschneiderte» neue Funktion gefunden werden.

In einem persönlichen Zuteilungsgespräch, das offen und aufbauend geführt wird, werden dem Wehrmann die auf sein Leistungsvermögen abgestimmten und seiner beruflichen Tätigkeit entsprechenden möglichen Funktionen aufgezeigt. Aufgabenstellung, Bewaffnung, allenfalls zu bestehende Einführungskurse sowie das neue militärische Umfeld werden dargestellt und gestatten dem Wehrmann, Neuzuteilungswünsche zu äussern, die, wenn immer möglich, berücksichtigt werden.

An drei Beispielen sollen erfolgte Neuzuteilungen aus der Praxis zur Darstellung gelangen.

**Artilleriebeobachter X** hat die RS und 2 WK absolviert. Anlässlich der UCI-Sitzung wird er als erheblich marschbehindert, leicht trag- und hebereduziert, aber als diensttauglich beurteilt. Als Doktorand in Biochemie und Universitätsassistent wird er nach dem Zuteilungsgespräch mit dem Aushebungsoffizier in Absprache mit dem Bundesamt für Sanität als B Spezialist neu zugeteilt.

**Grenadierkorporal Y** litt seit seinem 3. WK an einem Augenleiden und musste von der UC-Kommission als schiessuntauglich erklärt

werden. Im Anschluss an das persönliche Zuteilungsgespräch – er arbeitet als Geograph an der Universität – wurde er nach Abklärung mit der GGST als Kartograph in den Armeestab versetzt.

**Panzerleutnant Z** erlitt in seinem 7. WK einen Unfall. Anlässlich der UCI-Sitzung wird er als erheblich marschbehindert, tragreduziert und leicht rückengeschädigt beurteilt. Nach dem Gespräch mit dem Aushebungsoffizier wird er aufgrund seines zivilen Berufes als Ingenieur-offizier den Genietruppen zugeteilt.

Die drei Beispiele zeigen das Prinzip der differenzierten Zuteilung klar auf. Grundsätzlich sind Neuzuteilungen in der gleichen Truppengattung, aber in einer physisch weniger anspruchsvollen Funktion möglich. Oft wird die ursprüngliche Funktion beibehalten, aber in einer andern Truppengattung ausgeübt. Vielmals muss aber eine Neuzuteilung in eine neue Funktion in einer andern Truppengattung verfügt werden. Entscheidend sind dabei das zu erwartende Leistungsvermögen sowie die aktuelle berufliche Tätigkeit, so dass nach dem Grundsatz «Der richtige Mann am richtigen Platz» entschieden werden und die künftige Dienstleistung erbracht werden kann.

Das persönliche Zuteilungsgespräch wird denn auch von den Wehrmännern geschätzt und einem Entscheid am grünen Tisch nach früherem Verfahren vorgezogen.

Die bisherigen Erfahrungen als Aushebungsoffizier UCI dürfen uneingeschränkt als sehr gut beurteilt werden. Die Zusammenarbeit mit den UCI-Kommissionen, den kantonalen Militärbehörden und den Bundesämtern hat sich erfreulich gut eingespielt. Im Normalfall können Neuzuteilungen auf schriftlichem Wege reibungslos verwirklicht werden. Bei Sonderfällen ist die Bereitwilligkeit der Amtsstellen zur Problemlösung ausgesprochen vorhanden. Die differenzierte Neuzuteilung durch die Aushebungsoffiziere UCI entspricht einem echten Bedürfnis. Sie gestattet es, ein wehrmanngerechtes Verfahren auf klar festgelegte Anforderungsprofile und auf den Armeebedarf abzustützen sowie in einzelnen Truppengattungen und Funktionen durch gezielte Zuteilungen vorhandene Lücken zu schliessen. Der grosse Vorteil liegt auch darin, dass im Sinne einer neuen militärischen Standortbestimmung dem Wehrmann eine motivierende und leistungsbezogene künftige Verwendung vermittelt werden kann. ■



Oberst Gregor Roos;  
Instruktor BALST seit 1969;  
Kdt Tech Schulen und Kurse;  
Stabsoffizierskurs Landes-  
verteidigungsakademie Wien;  
1980–1983 Verteidigungsattaché  
in Wien, Belgrad und Prag  
Aushebungsoffizier UCI.