

Bibliographie d'Auguste Quiquerez : les imprimés

Autor(en): **Friedli, Vicent**

Objektyp: **ReferenceList**

Zeitschrift: **Actes de la Société jurassienne d'émulation**

Band (Jahr): **111 (2008)**

PDF erstellt am: **23.09.2024**

Nutzungsbedingungen

Die ETH-Bibliothek ist Anbieterin der digitalisierten Zeitschriften. Sie besitzt keine Urheberrechte an den Inhalten der Zeitschriften. Die Rechte liegen in der Regel bei den Herausgebern.

Die auf der Plattform e-periodica veröffentlichten Dokumente stehen für nicht-kommerzielle Zwecke in Lehre und Forschung sowie für die private Nutzung frei zur Verfügung. Einzelne Dateien oder Ausdrucke aus diesem Angebot können zusammen mit diesen Nutzungsbedingungen und den korrekten Herkunftsbezeichnungen weitergegeben werden.

Das Veröffentlichen von Bildern in Print- und Online-Publikationen ist nur mit vorheriger Genehmigung der Rechteinhaber erlaubt. Die systematische Speicherung von Teilen des elektronischen Angebots auf anderen Servern bedarf ebenfalls des schriftlichen Einverständnisses der Rechteinhaber.

Haftungsausschluss

Alle Angaben erfolgen ohne Gewähr für Vollständigkeit oder Richtigkeit. Es wird keine Haftung übernommen für Schäden durch die Verwendung von Informationen aus diesem Online-Angebot oder durch das Fehlen von Informationen. Dies gilt auch für Inhalte Dritter, die über dieses Angebot zugänglich sind.

Bibliographie d'Auguste Quiquerez: les imprimés

Vincent Friedli

Ce fut un passionné et un laborieux; ce ne fut pas un écrivain (Virgile Rossel, 1903). Peu importe, finalement, et Auguste Quiquerez l'avoue lui-même: *Ma plume trotte vite de l'encrier au papier et du papier à l'encrier*. Le temps lui manque pour se relire? C'est qu'il écrit comme il vit: rapidement et de manière intense. Le présent travail de compilation bibliographique est conçu comme une mise en évidence de l'extraordinaire rapport à l'écrit qu'a entretenu, sa vie durant, le «polygraphe de Bellerive».



Fig. 1. Auguste Quiquerez (Porrentruy 1801 – Bellerive 1882).

Introduction

Cette enquête bibliographique s'est effectuée selon trois axes: les monographies, les périodiques et revues spécialisées, les journaux. Elle a été facilitée par le travail de plusieurs devanciers (listes en fin de texte), dont Auguste Quiquerez lui-même n'est pas le moindre! Il a en effet dressé, au fil du temps, plusieurs catalogues de ses propres écrits (fig. 2). Aide précieuse mais avec un bémol toutefois: il est acquis que cette enquête n'est pas totalement close car certaines notices de périodiques manquent encore, les collections étant incomplètes ou nulle part localisées (*L'Economie rurale*, *Mémoires des forestiers du Jura*, *L'écho du monde savant*, *Journal de la Société d'agriculture de la Suisse romande*, *Recueil de travaux d'utilité publique*).

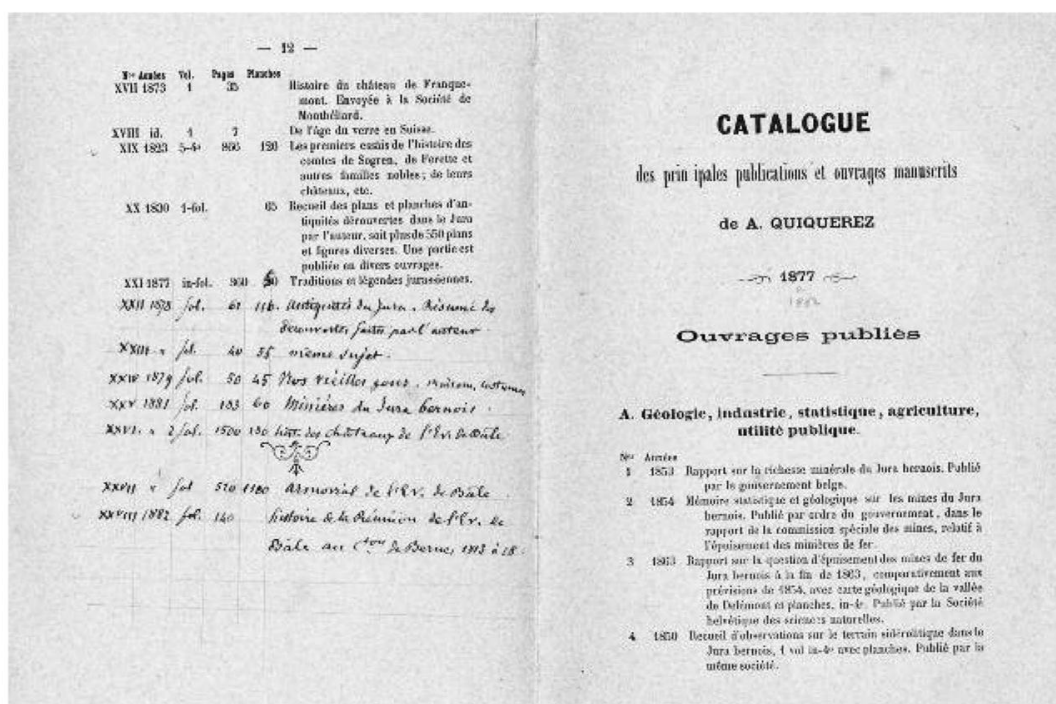


Fig. 2. Tiré à part (déplié), annoté par l'auteur, du dernier des catalogues des principales publications d'Auguste Quiquerez (Extrait de *l'Histoire des institutions politiques, constitutionnelles et juridiques de l'Evêché de Bâle, des villes et des seigneuries de cet Etat*).

Les monographies d'Auguste Quiquerez sont suffisamment connues pour qu'il ne soit pas nécessaire d'y revenir. Pourtant, à notre sens, il n'a jamais été relevé que certaines de ces importantes publications (notices 100, 120, 150, 235 et 254) ou l'édition d'un manuscrit non publié du vivant de son auteur (notice 426) s'inscrivent dans un programme éditorial manifeste. Toutes sont réunies dans ce qu'il faut considérer comme une collection dont le titre, *Monuments de l'ancien Evêché de Bâle*, est un

pendant malicieux aux non moins capitales publications de Joseph Trouillat réunies dans les cinq tomes des *Monuments de l'histoire de l'ancien Evêché de Bâle*. Le jeu avait même été poussé plus loin car les manuscrits de certains de ces ouvrages, aujourd'hui dispersés dans plusieurs fonds d'archives, portent un titre plus explicite encore: *Histoire des monuments de l'ancien Evêché de Bâle*!

Le champ des articles parus dans des périodiques est, lui aussi, fort bien exploré (liste en fin de texte). Et avant tout par Gustave Amweg, notre autre «*Gugusse national*» selon l'expression de l'ancien archiviste Philippe Froidevaux. Quelques découvertes viennent simplement compléter la liste des notices. A relever de très beaux textes naturalistes dans *Le Rameau de sapin* où l'on réalise que la plume d'Auguste Quiquerez n'était pas trempée dans une si vilaine encre!

Il est par contre un champ quasi inexploré à ce jour: celui des journaux (liste en fin de texte). C'est ce domaine qui a fait l'objet de la plus grande attention pour l'établissement de la présente bibliographie et qui lui apporte – nous osons le croire – un intérêt nouveau. Auguste Quiquerez y fait ses premiers pas en publiant des récits légendaires dans *Le Jurassien* (notices 1 à 3), brûlot libéral de l'époque des plus vives oppositions politiques et confessionnelles dans le Jura. Ces textes sont dans le même esprit que les fameux romans historiques *Jean de Vienne* (notice 4) et *Bourcard d'Asuel* (notice 10), qui valurent tant d'inimitiés à leur auteur. Pourtant, dès 1848, et en considérant la masse des articles repérés, nous possédons très peu d'écrits à caractère vraiment idéologique. A l'exception peut-être d'une intéressante prise de position contre la peine de mort parue en 1879 dans *Le Démocrate* (notice 375) ou d'un article de 1881, très virulent il est vrai, intitulé *Coup d'œil rétrospectif* et signé «Un vieux patriote de 1830, A.Q.», toujours dans *Le Démocrate* (notice 397). Retour des vieux démons à l'heure du grand départ?

A l'actif de cette recherche, voici donc listées 411 notices bibliographiques, totalisant 6334 pages, imprimées du vivant d'Auguste Quiquerez entre 1835 et 1882 (fig. 3). Deux périodes creuses se marquent clairement dans cette production. La première, entre 1837 et 1842, doit pouvoir s'expliquer par d'importants changements dans la vie privée et professionnelle d'Auguste Quiquerez. Il y a d'abord, en 1837, le décès de son frère Louis qui l'oblige à assumer désormais seul la responsabilité du grand domaine agricole de Bellerive; il y a aussi cette double élection au Grand Conseil bernois et à la préfecture de Delémont. La seconde période creuse, entre 1846 et 1851, est certainement la conséquence de la perte des deux mandats politiques évoqués, suivie d'une nomination, en mai 1847, à l'Inspection des mines du Jura bernois grâce à l'appui marqué de Xavier Stockmar. Ce nouvel emploi, exercé jusqu'aux derniers jours de sa vie, a dû réorienter les recherches d'Auguste Quiquerez. Ses textes sur l'exploitation ancienne et moderne du minerai de fer sont

légion; ses recherches archéologiques, géologiques, historiques, agronomiques, sur les coutumes et traditions populaires, sur le patrimoine bâti, etc. foisonnent elles aussi. Cet essor de la passion de savoir, de découvrir, s'exprime en toute logique à travers une vaste production d'imprimés, amorcée dès 1851, qui ne s'arrêtera plus jusqu'à la mort d'Auguste Quiquerez, le 16 juillet 1882. Elle va même au-delà, puisque vingt-deux notices sont encore répertoriées pour les années 1889 à 2003.

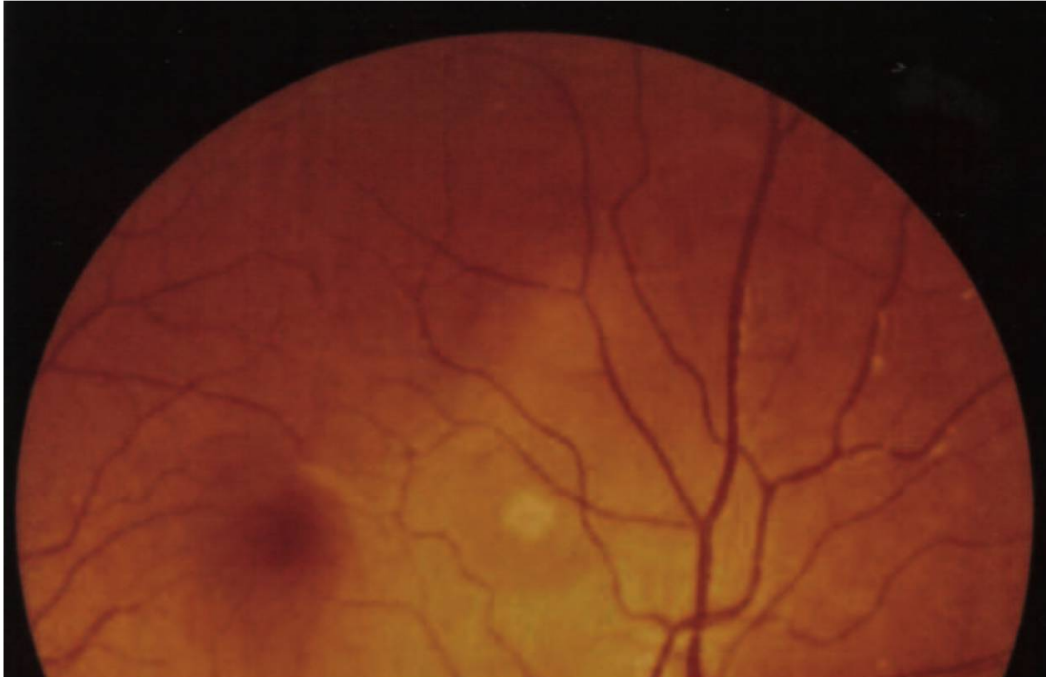


Fig. 3. Œuvre imprimée d'Auguste Quiquerez entre 1835 et 1882. Représentation graphique de cette production par année et en nombre de pages.

Méthodologie

La présentation retenue ordonne les écrits d'Auguste Quiquerez par année de parution. Pour une même année, les notices sont ensuite classées en fonction du type de publication et du lieu d'édition: en tête de classement figurent les monographies (signalées par la mise en italique du titre de l'œuvre), suivies des articles de périodiques ou de journaux jurassiens, suisses, étrangers enfin. L'organisation interne se fait à chaque fois par ordre alphabétique du titre des périodiques ou des journaux (alors mis en italique).

Si la totalité des monographies – ainsi que l'essentiel des articles issus de périodiques – sont bien entendu signés de l'auteur, diverses notices de cette bibliographie ne le sont pas. Elles ont pu y être intégrées quand la minute autographe de l'article a été retrouvée dans un fonds d'archives. Signalons quelques exemples cocasses où Auguste Quiquerez se met

lui-même en scène en tant qu'ingénieur des mines (notice 260), lorsqu'il relate une œuvre d'un confrère (notice 187) ou l'une de ses propres productions (notice 393). Le tout est alors écrit à la troisième personne du singulier! D'autres textes peuvent raisonnablement lui être attribués, soit en raison du thème retenu, soit par certains traits d'écriture propres au style d'Auguste Quiquerez. Toutes ces notices sont alors signalées par un astérisque * accolé au numéro de notice.

L'intitulé des titres de tous ces imprimés a été retranscrit le plus exactement possible: les curiosités orthographiques, grammaticales ou typographiques qui pourraient interpeller le lecteur d'aujourd'hui figurent donc,

a priori, sur l'imprimé original. Toutefois, un certain nombre de notices – des articles de journaux pour l'essentiel – ne comportent pas de titre; un intitulé fictif a été créé et est alors donné entre crochets [].

L'expression «Voir», suivie d'un numéro, en fin de notice, reporte très souvent le lecteur à une ou plusieurs autres références. Il s'agit de signaler ici des écrits dont le titre ou le contenu sont identiques ou peu s'en faut. Il s'agit aussi de signaler les tirés à part d'articles. Ceux-ci offrent en effet très souvent une pagination ou un format différents, ainsi que des rajouts, comme des sous-titres de paragraphes ou une table des matières (p. ex. notices 371 et 372). Mais comme rien n'est jamais simple avec Auguste Quiquerez, des variations plus ou moins conséquentes peuvent intervenir dans le titre, dans le corps même du texte ou dans l'illustration. Pour l'exemple, trois articles signalant des découvertes archéologiques faites à Bellerive (notices 311, 322 et 328): les titres et les textes divergent dans les trois cas, des planches de dessins d'objets font leur apparition dans les deux derniers...

L'expression «Amweg», suivie d'un numéro, en toute fin de notice, signale que l'imprimé concerné est déjà référencé dans la *Bibliographie du Jura bernois* de Gustave Amweg (1928), dont le caractère encyclopédique fait toujours autorité.

Remerciements

Un tel travail de dépouillement bibliographique ne saurait aboutir sans un recours intensif à de nombreuses collections d'imprimés, soigneusement conservées, mais souvent dispersées. Que toutes les institutions sollicitées, par l'intermédiaire de leur responsable et de leur personnel, soient ici chaleureusement remerciées! A savoir:

Archives de l'ancien Evêché de Bâle (Porrentruy), Archives de la ville (Delémont), Bibliothèque cantonale jurassienne (Porrentruy), Bibliothèque publique et universitaire (Neuchâtel), Bibliothèque universitaire (Bâle), *Le Quotidien Jurassien* (Delémont), Musée de l'Hôtel-Dieu (Porrentruy), Musée jurassien d'art et d'histoire (Delémont).

Bibliographie d'Auguste Quiquerez par lui-même

- 1864 Catalogue des principales publications d'A. Quiquerez. In: *Monuments de l'ancien Evêché de Bâle. Topographie d'une partie du Jura oriental et en particulier du Jura bernois. Epoque celtique et romaine*. Victor Michel, Porrentruy, p. 419-423.
- 1869 Catalogue des principales publications de M. A. Quiquerez, en 1867 et 1868. *Actes 1868*, p. 38-39.
- 1870 Catalogue des principales publications et ouvrages encore manuscrits de A. Quiquerez. In: *Monuments de l'ancien Evêché de Bâle. Ville et château de Porrentruy*. J. Boéchat, Delémont, p. 261-267.
- 1871 Catalogue des publications de l'auteur citées ou consultées pour le présent dictionnaire. In: *Dictionnaire archéologique du Jura bernois. Epoque antéhistorique ou celtique. Actes 1869*, p. 34-35.
- 1875 Catalogue des principales publications et ouvrages manuscrits de A. Quiquerez. In: *Histoire des Troubles dans l'Evêché de Bâle en 1740. Pierre Péquignat*. J. Boéchat, Delémont, [12 p.].
- 1877 Catalogue des principales publications et ouvrages manuscrits de A. Quiquerez. 1877. In: *Histoire des institutions politiques, constitutionnelles et juridiques de l'Evêché de Bâle, des villes et des seigneuries de cet Etat*. J. Boéchat, Delémont, p. 537-548. Amweg 6163.

Repères bibliographiques sur Auguste Quiquerez

- 1894 *Bibliographie catholique du diocèse de Bâle de l'année 1750 à l'année 1893. Tome 1*. K. J. Wyss, Berne, XIII + 245 p. [Ludwig Rochus Schmidlin].
- 1901 *Table des matières (alphabétique, analytique, bibliographique) de la Revue d'Alsace (1850-1899)*. H. Gangloff, Mulhouse, p. 74-75. [Henri Weisgerber].
- 1909 *Le Sidérolithique suisse. Contribution à la connaissance des phénomènes d'altération superficielle des sédiments*. Fragnière frères, Fribourg, p. 253. [Ernest Fleury].
- 1928 *Bibliographie du Jura bernois. Ancien Evêché de Bâle*. Le Jura, Porrentruy, XV + 708 p. [Gustave Amweg].
- 2003 *Table analytique des matières des Actes 1849-1998*. Cercle d'études historiques de la Société jurassienne d'Emulation, Porrentruy, 144 p. [François Kohler (réd.)].

Titre des périodiques recensés

Actes de la Société helvétique des sciences naturelles
Actes de la Société jurassienne d'Emulation
Almanach du Jura bernois pour l'année...
Annales des travaux publics de Belgique
Annuaire du Jura bernois pour l'année...
Archiv des historischen Vereins des Kantons Bern
Archiv für schweizerische Geschichte
Bulletin de l'Institut national genevois
*Bulletin de la Société pour la conservation des monuments historiques
d'Alsace*
*Coup-d'œil sur les travaux de la Société jurassienne d'Emulation pendant
l'année...*
L'Economie rurale
L'Emulation jurassienne
Indicateur d'antiquités suisses
Indicateur de l'archéologue
Indicateur d'histoire et d'antiquités suisses
Journal de la Société d'agriculture de la Suisse romande
Le Magasin illustré
Mémoires de la Société d'Emulation du Doubs
Mémoires de la Société d'Emulation de Montbéliard
Mémoires de la Société jurassienne d'Emulation
Mitteilungen der Antiquarischen Gesellschaft in Zürich
Mitteilungen der Naturforschenden Gesellschaft in Bern aus dem Jahre...
Musée neuchâtelois
Recueil de travaux d'utilité publique en particulier de la Suisse romande
Le Rameau de Sapin
Revue d'Alsace
*Revue suisse de beaux-arts, d'archéologie, de littérature et de
bibliographie*
La Tribune du peuple

Titre des journaux dépouillés

(avec indication du lieu de parution et des années consultées)

<i>Le Courrier du Jura</i>	(Delémont: 1858-1867)
<i>Le Démocrate</i>	(Delémont: 1877-1882)
<i>La Démocratie catholique</i>	(Delémont: 1873-1876)
<i>La Gazette jurassienne</i>	(Porrentruy: 1861-1873)
<i>La Gazette du village</i>	(Porrentruy: 1878-1879)
<i>L'Helvétie</i>	(Porrentruy, Delémont, Berne: 1832-1850)
<i>L'Helvétie de 1840</i>	(Porrentruy: 1840-1841)
<i>Le Jura</i>	(Porrentruy: 1852-1882)
<i>Le Jurassien</i>	(Porrentruy: 1835-1837)
<i>Le Patriote jurassien</i>	(Delémont: 1846-1847)
<i>Le Progrès</i>	(Delémont: 1866-1878)
<i>Le Réveil du Jura</i>	(Porrentruy: 1860-1861)
<i>La Suisse</i>	(Berne: 1847, 1852)
<i>La Tribune du peuple</i>	(Delémont: 1871-1874)
<i>L'Union</i>	(Porrentruy: 1842-1845)

Bibliographie d'Auguste Quiquerez: les imprimés

<i>Actes</i>	<i>Actes de la Société jurassienne d'Emulation</i> , Porrentruy.
<i>Coup-d'œil</i>	<i>Coup-d'œil sur les travaux de la Société jurassienne d'Emulation pendant l'année...</i> , Porrentruy.
<i>Indicateur</i>	<i>Indicateur d'histoire et d'antiquités suisses</i> , depuis 1869 <i>Indicateur d'antiquités suisses</i> , Zurich.

1835

- 1 Le château de Pleujouse. *Le Jurassien* du 27 juin (N° 1, p. 1-3).
- 2 Les moustaches. Chronique du XV^e siècle. *Le Jurassien* du 8 juillet (N° 2, p. 1-2); du 11 juillet (N° 3, p. 1-3).
- 3 Le château de Roche-d'Or. *Le Jurassien* du 19 septembre (N° 11, p. 1-2).

1836

- 4 *Jean de Vienne, ou l'Evêché de Bâle au XIV^e siècle*. Victor Michel, Porrentruy, 285 p. Amweg 6192.
- 5 *Recueil de vues prises sur la route de Basle à Bienne par l'ancien Evêché. Gravées à l'aquatinte d'après les dessins de Winterlin et L. Bourcard. Accompagnées d'un texte explicatif par Auguste Quiquerez*. Schreiber et Walz, Bâle, [24] p., 22 pl., 1 carte. Amweg 6527.

1839

6* Le Vorbourg. *Almanach du Jura bernois pour l'année 1839*, p. 41.

1840

7* Siège de Porrentruy en 1635. *Almanach du Jura bernois pour l'année 1840*, p. 58-62. Amweg 2706.

1841

8 Notice sur l'origine et la destination des biens communaux dans l'ancien Evêché de Bâle, actuellement réuni au canton de Berne. *L'Helvétie* du 21 septembre (N° 76, p. 310); du 28 septembre (N° 78, p. 317); du 5 octobre (N° 80, p. 326); du 19 octobre (N° 84, p. 342); du 22 octobre (N° 85, p. 346).

1842

9* Le château d'Outremont. *Almanach du Jura bernois pour l'année 1842*, p. 57-58. Amweg 2851.

1843

10 *Bourcard d'Asuel. Légende du XIII^e siècle. Ancien Evêché de Bâle.* Victor Michel, Delémont, XV + 229 p. (tome 1) et 178 p. (tome 2). Amweg 6193.

11 Un extrait de *Bourcard d'Asuel. L'Helvétie* du 7 avril (N° 28, p. 112).

12 Notice historique sur quelques monumens de l'ancien Evêché de Bâle, réuni au Canton de Berne. *Mitteilungen der Antiquarischen Gesellschaft in Zürich* 2.12, p. 85-100, 2 pl. Amweg 1216/1217.

1844

13 *Combat de Saint Jaques sur la Birse.* 26 août 1444. J. Schweighauser, Bâle, 89 p. Amweg 1263.

1845

14 *Rapport adressé à toutes les communes du district de Delémont, sur la fondation d'un hôpital à établir dans les bâtiments de l'Orphelinat qui sont occupés actuellement par le collège.* Victor Michel, Delémont, 10 p. Amweg 2270.

15 [Lettre du préfet A. Quiquerez sur la loi forestière]. *L'Helvétie* du 3 janvier (N° 1, p. 4).

1846

16 Tombeaux gallo-romains découverts à Courfaivre près de Delémont. *Mitteilungen der Antiquarischen Gesellschaft in Zürich* 3, p. 41-42, 1 pl.

17 Epoque celtique. Roche de Courroux et la forêt du Quenet. *Mitteilungen der Antiquarischen Gesellschaft in Zürich* 3, p. 42-44.

18 Vicques, bourg romain. *Mitteilungen der Antiquarischen Gesellschaft in Zürich* 3, p. 44.

1848

19 *Description des bains de Bellerive et analyse de ses eaux minérales*. Victor Michel, Porrentruy, 12 p., 1 fig. Amweg 4465/5336.

20 [A propos de la réorganisation de l'administration des mines]. *L'Helvétie* du 29 janvier (N° 13, p. 4).

1849

21 [A propos des mines du Jura]. *L'Helvétie* du 9 décembre (N° 294, p. 2-3).

1851

22 Analyse de la notice sur les us et coutumes de l'ancien Evêché de Bâle. *Coup-d'œil 1851*, p. 65-71. Amweg 6640.

1852

23 *Observations sur l'origine et la destination des biens appelés de bourgeoisie dans le Jura bernois*. Victor Michel, Porrentruy, 19 p. Amweg 5231.

24 *Recueil d'observations sur le terrain sidérolitique dans le Jura bernois et particulièrement dans les vallées de Delémont et de Moutier*. Zürcher et Furrer, Zurich, 61 p., 7 pl. (Nouveaux mémoires de la Société helvétique des sciences naturelles 12). Amweg 4646/5520.

25 Notice sur l'église de Saint-Imier. *Coup-d'œil 1852*, p. 71-77. Amweg 2767.

26* Une tournée dans les minières du Jura bernois. *Le Jura* du 28 octobre (N° 44, p. 3); du 4 novembre (N° 45, p. 3); du 11 novembre (N° 46, p. 5); du 18 novembre (N° 47, p. 4). Voir 260; Amweg 5529.

27 Observations sur les modifications qu'il conviendrait d'apporter à la loi bernoise sur les mines. *La Suisse* du 10 novembre (N° 267, p. 1-2); du 11 novembre (N° 268, p. 1-2); du 12 novembre (N° 269, p. 1-2).

1853

28* Quelques coutumes dans l'ancien Evêché de Bâle. *Le Jura* du 6 janvier (N° 1, p. 4); du 13 janvier (N° 2, p. 3); du 20 janvier (N° 3, p. 3); du 27 janvier (N° 4, p. 3-4).

- 29* [A propos d'un des plus gros chênes du pays]. *Le Jura* du 10 février (N° 6, p. 3).
- 30* [A propos de l'hiver 1788-1789]. *Le Jura* du 10 mars (N° 10, p. 3).
- 31 Des richesses minérales du Jura bernois. *Le Jura* du 2 juin (N° 22, p. 2); du 9 juin (N° 23, p. 2); du 16 juin (N° 24, p. 2).
- 32 Quelques mots sur la culture des [pommes de] terre dans le Jura bernois. *Le Jura* du 15 décembre (N° 50, p. 2-3).
- 33 Nouvelles remarques sur le terrain sidérolitique. *Actes de la Société helvétique des sciences naturelles (réunie à Porrentruy les 2, 3 et 4 août 1853)* 38, p. 265-270. Amweg 4647.
- 34 Sur le terrain keupérien supérieur dans la vallée de Bellerive, près Delémont. *Mitteilungen der Naturforschenden Gesellschaft in Bern aus dem Jahre 1853*, p. 129-138, 1 pl. Amweg 4494.
- 35 Extrait d'un cahier d'observations diverses sur l'ancien Evêché de Bâle, par M. Schweitzer, médecin du prince-évêque de Bâle, à la fin du XVIII^e siècle. *Mitteilungen der Naturforschenden Gesellschaft in Bern aus dem Jahre 1853*, p. 236-242. Amweg 5335.
- 36 Extrait de notes rédigées par M. Schweitzer, médecin, etc. *Mitteilungen der Naturforschenden Gesellschaft in Bern aus dem Jahre 1853*, p. 242-243. Amweg 4798.

1854

- 37 Observations sur la consommation progressive des mines de fer dans le Jura bernois, et sur les graves conséquences qu'elle peut avoir pour l'avenir du pays. In: *Préavis de la commission spéciale des mines du Jura adressé au Conseil-Exécutif du Canton de Berne, relativement aux éventualités d'épuisement des minerais de fer et aux questions qui s'y rattachent, avec les pièces à l'appui*. Victor Michel, Porrentruy, p. 24-33. Amweg 4437/4648.
- 38 Rapport géologique et statistique tendant à apprécier l'étendue du terrain sidérolitique dans le Jura bernois, et la quantité de minerai de fer qui peut encore y exister. In: *Préavis de la commission spéciale des mines du Jura adressé au Conseil-Exécutif du Canton de Berne, relativement aux éventualités d'épuisement des minerais de fer et aux questions qui s'y rattachent, avec les pièces à l'appui*. Victor Michel, Porrentruy, p. 34-62. Amweg 4437/4648.
- 39 Des anciens almanachs. *Le Jura* du 5 janvier (N° 1, p. 3).
- 40 [A propos de l'absence d'accidents graves pour les mineurs du Jura en 1853]. *Le Jura* du 12 janvier (N° 2, p. 3).
- 41 Quelques mots sur les anciens poids et mesures du Jura bernois. *Le Jura* du 13 avril (N° 15, p. 4); du 20 avril (N° 16, p. 3); du 11 mai (N° 19, p. 3).

- 42* [A propos d'un article paru dans *La Suisse* sur les mines du Jura]. *Le Jura* du 7 septembre (N° 36, p. 3); du 14 septembre (N° 37, p. 2-3).
- 43* [A propos d'une brochure sur la question des forges et des mines du Jura]. *Le Jura* du 28 septembre (N° 39, p. 3).
- 44 [A propos de la question des mines de fer du Jura]. *Le Jura* du 19 octobre (N° 42, p. 3).
- 45 Renseignements sur les richesses minérales du Jura bernois et en particulier sur les mines de fer pisolitique. *Annales des travaux publics de Belgique* 12 [1853-1854], p. 217-220. Amweg 4335.

1855

- 46 *Notice historique et statistique sur les mines, les forêts et les forges de l'ancien Evêché de Bâle*. Ed. Mathey, Berne – Paris – Leipzig, IX + 195 p., 2 tableaux. Amweg 4439/4649/5522.
- 47 Notice sur l'artillerie conquise par les habitants de la Neuveville aux batailles de Grandson et de Morat, en 1476. *Coup-d'œil 1854*, p. 81-95, 1 pl. Voir 428; Amweg 2547.
- 48* Quelques mots sur la décision du gouvernement relative aux mines du Jura. *Le Jura* du 18 janvier (N° 3, p. 3).
- 49* [A propos des accidents dans les minières du Jura bernois]. *Le Jura* du 16 août (N° 33, p. 2).
- 50 [A propos d'un monument à M. Thurmann]. *Le Jura* du 27 septembre (N° 39, p. 3).
- 51* [A propos de l'exploitation des mines de fer dans le Jura en 1855]. *Le Jura* du 27 décembre (N° 52, p. 2-3).
- 52 Frédéric ze Rhein, Evêque de Bâle. *Indicateur* 1.1, p. 9-11. Amweg 6179.
- 53 Château de Fenis-Hasenbourg. *Indicateur* 1.3, p. 33-35, 1 pl. Amweg 2833.
- 54 Notice sur la formation de roches quartzeuses dans le terrain sidérolitique. *Actes de la Société helvétique des sciences naturelles* 40, p. 169-174. Amweg 4650.
- 55 Observations sur l'effet que produit le gaz acide carbonique dans les minerais [= les minières] du Jura bernois. *Actes de la Société helvétique des sciences naturelles* 40, p. 175-176. Amweg 4420/4438.

1856

- 56 *Rapport de l'ingénieur des mines du Jura sur la demande en révision de la loi sur les mines, du 17 mars 1853, Adressé à la Direction des Finances du canton de Berne, le 6 septembre, et publié par ses ordres en date du 4 décembre 1856*. Victor Michel, Porrentruy, 54 p., 1 tableau. Amweg 4440/5523.

- 57 Discours prononcé à l'ouverture de la séance générale du 18 septembre 1855, par M. Quiquerez. *Coup-d'œil* 1855, p. 43-46.
- 58 Notice sur la chasse dans l'ancien Evêché de Bâle. *Coup-d'œil* 1855, p. 46-65. Amweg 149.
- 59* [A propos d'un projet de création d'une caisse d'épargne pour les mineurs]. *Le Jura* du 11 septembre (N° 37, p. 3).
- 60* Résumé statistique de l'exploitation des mines de fer dans le Jura en 1856. *Le Jura* du 24 décembre (N° 52, p. 3).
- 61 Notice historique sur les rôles ou constitutions paroissiales de l'ancien Evêché de Bâle. *Archiv für schweizerische Geschichte* 11, p. 39-71. Amweg 150.
- 62 Jean-Baptiste Gobel, évêque de Lydda, suffragant du prince-évêque de Bâle et ensuite archevêque de Paris. Notice historique tirée de sa correspondance originale et des pièces nombreuses qui s'y trouvent annexées. *Revue d'Alsace* 7, pp. 30-39, 97-113 et 163-171. Amweg 3308.

1857

- 63 Souvenirs et traditions des temps celtiques dans l'ancien Evêché de Bâle. *Coup-d'œil* 1856, p. 90-158, 2 pl. Amweg 1162.
- 64 Statistique des antiquités celtiques du Jura bernois. *Indicateur* 3.2, p. 20-23. Amweg 1163.
- 65 Lucelle et Veldbach. *Revue d'Alsace* 8, p. 167-172. Amweg 2418.
- 66 Un procès de sorcellerie. *Revue d'Alsace* 8, p. 481-493. Amweg 6641/6688.

1858

- 67 Rapport sur le premier groupe, comprenant les matières premières. In: Bolley Pompeius-Alexander (éd.): *Rapport sur la troisième exposition de l'industrie suisse à Berne 1857*. Haller, Berne, p. 3-36. Voir 417; Amweg 4441/5473.
- 68 Exploitation des mines du Jura bernois en 1857. *Le Jura* du 18 février (N° 7, p. 3). Amweg 5524.
- 69 [A propos de la pierre tumulaire d'un noble de Tavannes dans le cimetière de Saint-Germain, à Porrentruy]. *Le Jura* du 22 juillet (N° 29, p. 3).
- 70 De la culture du chêne pour les écorces de tannerie. *Le Jura* du 25 novembre (N° 47, p. 3); du 2 décembre (N° 48, p. 3); du 9 décembre (N° 49, p. 3).

1859

- 71 *Plan des travaux d'exploitation des mines de fer dans la partie la plus riche en minerai du Val de Delémont, dressé d'après les plans géométriques de chaque exploitation avec indication de la distribution et de l'étendue des dépôts de minerai dans les argiles sidérolitiques. Par A. Quiquerez, ingénieur des mines du Jura. Etablissement topographique de J. Wurster et Comp. à Winterthur, 61 x 97 cm. Amweg 4009.*
- 72 Notice historique sur l'abbaye de Bellelay. *Actes 1857*, p. 84-111. Amweg 2047.
- 73 Notice sur un armorial de l'ancien Evêché de Bâle. *Actes 1858*, p. 177-194. Amweg 3757.
- 74* Puits romain à Dozières, près de Delémont. *Le Courrier du Jura* du 22 mars (N° 23, p. 3).
- 75 [A propos de la découverte de tombeaux dans l'ancienne église collégiale de Moutier-Grandval]. *Le Courrier du Jura* du 1^{er} juillet (N° 52, p. 2).
- 76 [A propos de la découverte de pierres tumulaires et de sculptures au château de Delémont]. *Le Courrier du Jura* du 8 juillet (N° 54, p. 3-4).
- 77 [A propos de la jouissance des biens de bourgeoisie]. *Le Courrier du Jura* du 5 août (N° 62, p. 2).
- 78 [A propos d'un orage sur les rives du Doubs au-dessus de Saint-Ursanne]. *Le Courrier du Jura* du 19 août (N° 66, p. 2).
- 79 [A propos de l'administration de la seigneurie de Franquemont, autour de Goumois]. *Le Jura* du 10 février (N° 6, p. 3).
- 80 [A propos de l'annonce «Avis aux taupiers»]. *Le Jura* du 17 février (N° 7, p. 3).
- 81 [A propos des fouilles dans l'ancienne église de l'abbaye de Moutier]. *Le Jura* du 14 juillet (N° 28, p. 3).
- 82 Acte relatif à la guerre des Armagnacs. Ensisheim, 18 septembre 1444. *Indicateur 5.1*, p. 3-4. Amweg 1265.
- 83 Antiquités romaines près de Delémont. *Indicateur 5.3*, p. 15-16. Amweg 1221.
- 84 Eglise de Moutier-Grandval. *Indicateur 5.3*, p. 45, 1 pl. Amweg 2484.
- 85 Notice historique sur le château de Morimont, département du Haut-Rhin. *Revue d'Alsace* 10, pp. 337-346, 445-458, 481-496 et 541-548. Amweg 9516.
- 86 Renseignements statistiques sur l'exploitation des mines de fer dans le Jura en 1858. [*Périodique inconnu*, Archives de la ville (Delémont)], 4 p.

1860

- 87 Rapport sur des objets d'antiquité, donnés par M. Uhlmann, de Munchenbuchsee, à la Société jurassienne d'émulation, le 8 mars 1859. *Actes 1859*, p. 98-104. Amweg 4799.
- 88 Ameublement des châteaux aux XV^e & XVI^e siècles. *Actes 1859*, p. 104-112. Amweg 1264.
- 89 Histoire d'un chêne. *Almanach du Jura bernois pour l'année 1860*, p. 57-60.
- 90 Chasse et pêche. *Le Jura* du 20 décembre (N° 51, p. 2-3).
- 91 Table celtique à Bure. *Indicateur* 6.3, p. 121-122. Amweg 1165.
- 92 Mortiers à blé dans le Jura bernois. *Indicateur* 6.4, p. 139, ill. Amweg 1166.

1861

- 93 *Rapport sur le concours agricole d'Yverdon, présenté à la Société jurassienne d'Emulation dans sa réunion annuelle à Saint-Imier, le 1^{er} octobre 1861*. Victor Michel, Porrentruy, 16 p. Voir 96; Amweg 8143.
- 94 [A propos d'un rapport relatif à la révision de la loi sur les mines]. *Le Courrier du Jura* du 7 mai (N° 37, p. 1-2).
- 95 Question des mines. *Le Jura* du 30 mai (N° 22, p. 3).
- 96 Rapport présenté à la Société jurassienne d'Emulation sur le concours agricole d'Yverdon. *Le Jura* du 24 octobre (N° 43, p. 2-3); du 31 octobre (N° 44, p. 2); du 7 novembre (N° 45, p. 2-3); du 14 novembre (N° 46, p. 2-3). Voir 93.
- 97 Eglise de Moutier-Grand-Val. *Indicateur* 7.1, p. 26-28, 1 pl. Amweg 2484.
- 98 Eglise de Moutier-Grand-Val. *Indicateur* 7.2, p. 27-28, 1 pl. Amweg 2484.
- 99 Bague trouvée sur le mont Jules-César près Cornol. *Indicateur* 7.3, p. 47, 1 pl. Amweg 1222.

1862

- 100 *Monuments de l'ancien Evêché de Bâle. Le Mont-Terrible avec notice historique sur les établissements des Romains dans le Jura bernois*. Victor Michel, Porrentruy, VIII + 252 p., 12 pl. Amweg 1223.
- 101 [Histoire de Montvouhay]. *Actes 1861*, p. 19-20.
- 102 [Compte-rendu de l'ouvrage Habitations lacustres des temps anciens, par M. Troyon]. *Actes 1861*, p. 20-22.
- 103 Villa romaine de Wahlen. *Le Jura* du 5 juin (N° 23, p. 3).
- 104 Statuettes en terre cuite. Croissant en pierre. *Indicateur* 8.3, p. 56, 1 pl. Amweg 1224/2871.

- 105 Encore quelques mots sur le détritit des feuilles mortes dans les forêts, à propos du camp romain du Mont-Terrible. *Revue d'Alsace* 3 (2^e série), p. 40-44. Amweg 5447/5448.

1863

- 106 *Carte d'une partie du Jura oriental dressée par A. Quiquerez pour accompagner ses mémoires sur l'histoire de cette contrée depuis les temps celtiques jusqu'au moyen âge.* 44 x 45 cm. Amweg 3837.
- 107 *Essai sur l'histoire des Comtes de Sogren.* Staempfli, Berne, VII + 143 p., 1 tableau. Voir 116; Amweg 2872.
- 108 *Histoire des Comtes de Ferrette.* Henri Barbier, Montbéliard, 141 p., 2 tableaux. Voir 128; Amweg 9509.
- 109 Rapport au Conseil-Exécutif du canton de Berne sur l'exposition agricole de Lausanne du 23 au 28 septembre 1862. *Actes 1862*, p. 77-84. Amweg 1168/1169.
- 110 [A propos du *Journal de la Société d'agriculture de la Suisse romande*]. *Le Jura* du 29 janvier (N^o 5, p. 2).
- 111 [A propos d'une critique du *Mont-Terrible* de M. le professeur Studer]. *Le Jura* du 5 février (N^o 6, p. 2-3); du 12 février (N^o 7, p. 2-3).
- 112 Découvertes d'antiquités dans les tourbières de Bellelay. *Le Jura* du 9 juillet (N^o 28, p. 3).
- 113 Arboriculture. *Le Jura* du 19 novembre (N^o 47, p. 2).
- 114 Voie celtique près de Moutier-Grandval. *Indicateur* 9.1, p. 13-14. Amweg 1168/1169.
- 115 Preuves de l'ancienneté des carreaux de terre cuite à vernis plombifère en Suisse. *Indicateur* 9.3, p. 50-53, 1 pl. Amweg 1267.
- 116 Essai sur l'histoire des Comtes de Sogren. *Archiv des historischen Vereins des Kantons Bern* 5.4-5, p. 377-522, 1 tableau. Voir 107; Amweg 2872.
- 117 Rapport au gouvernement de Berne sur le concours agricole de Colombier, ouvert par la Société d'agriculture de la Suisse romande, du 21 au 26 septembre 1863. *Recueil de travaux d'utilité publique en particulier de la Suisse romande* 1.4, p. 57-64.
- 118 Recensements comparatifs faits dans le district de Moutier à cent ans d'intervalle. *Recueil de travaux d'utilité publique en particulier de la Suisse romande* 1.6, p. 89-95. Amweg 5172.
- 119 Les monuments de l'ancien Evêché de Bâle. *Revue d'Alsace* 4 (2^e série), p. 328-332. Amweg 1167/9394.

1864

- 120 *Monuments de l'ancien Evêché de Bâle. Topographie d'une partie du Jura oriental et en particulier du Jura bernois. Epoque celtique et romaine.* Victor Michel, Porrentruy, VIII + 427 p., 18 pl. Amweg 1229.
- 121 Notice sur le chapitre de Moutier-Grandval établi à Delémont depuis 1534. *Actes 1863*, p. 135-162. Amweg 2485.
- 122 [Lettre de A. Quiquerez, secrétaire du comité central des chemins de fer du Jura]. *Le Courrier du Jura* du 21 juin (N° 50, p. 3).
- 123 [A propos des travaux de la commission centrale d'estimation foncière dans les Franches-Montagnes]. *Le Courrier du Jura* du 27 septembre (N° 78, p. 1-2).
- 124 De l'influence désastreuse que le défaut de chemins de fer dans le Jura bernois a déjà exercé sur cette contrée. *Le Jura* du 12 janvier (N° 4, p. 2-3).
- 125 Fromages de Bellelay. *Le Jura* du 11 novembre (N° 91, p. 3); du 6 décembre (N° 98, p. 3).
- 126 Vase et pipe romaine. *Indicateur* 10.2, p. 30-32, ill. Amweg 1227.
- 127 Observations sur le produit des forêts. *Recueil de travaux d'utilité publique en particulier de la Suisse romande* 1.8, p. 121-127.
- 128 Histoire des Comtes de Ferrette. *Mémoires de la Société d'Emulation de Montbéliard* 1.2 (2^e série), p. 127-264, 2 tableaux. Voir 108; Amweg 9509.
- 129 Quelques observations sur l'ouvrage de M. le lieutenant-colonel Sarrette intitulé «Guerres d'Arioviste contre les Gaulois et contre César». *Mémoires de la Société d'Emulation du Doubs* 8 (3^e série) [1863], p. 197-203. Amweg 1226.
- 130 Les fers des chevaux du Jura dans les anciens temps. *Revue d'Alsace* 5 (2^e série), p. 39-45. Amweg 1225.
- 131 La cure de Pfaffans en 1764. *Revue d'Alsace* 5 (2^e série), p. 133-134.
- 132 Histoire de l'abbaye de Lucelle. *Revue d'Alsace* 5 (2^e série), pp. 257-272, 321-333, 337-344, 385-402 et 444-449. Amweg 2419.

1865

- 133 *Rapport sur la question d'épuisement des mines de fer du Jura bernois à la fin de l'année 1863 comparativement aux prévisions de la commission spéciale des mines de 1854, soit après une période de dix ans.* Zürcher et Furrer, Zurich, 52 p., 1 carte, 2 plans, 4 tableaux. (Nouveaux mémoires de la Société helvétique des sciences naturelles 21). Amweg 4442/4651/5525.
- 134 Nouvelles recherches archéologiques dans le Jura en 1864. *Actes 1864*, p. 153-170. Amweg 1230.

- 135 [A propos d'antiquités dans la maison d'Etienne Friche à Vicques]. *Le Courrier du Jura* du 4 août (N° 62, p. 2). Voir 138, 144.
- 136 Phénomènes de la foudre. *Le Courrier du Jura* du 19 septembre (N° 75, p. 2).
- 137 Du choix des plants pour la plantation des pommes de terre. *L'Economie rurale* 11, p. 83-85.
- 138 [A propos d'antiquités dans la maison d'Etienne Friche à Vicques]. *La Gazette jurassienne* du 10 août (N° 32, p. 127). Voir 135, 144.
- 139 [A propos d'un tremblement de terre ou de la chute d'un aérolithe à Soyhières]. *Le Jura* du 13 janvier (N° 5, p. 2).
- 140 Observations sur le déboisement des Franches-Montagnes. *Le Jura* du 20 janvier (N° 6, p. 3); du 24 janvier (N° 7, p. 3).
- 141* Archéologie jurassienne. *Le Jura* du 24 février (N° 16, p. 3).
- 142 Du choix des plants pour la plantation des pommes de terre. *Le Jura* du 18 avril (N° 31, p. 3).
- 143 Bagues hébraïques du Mont-Terrible et de Sogren. *Le Jura* du 14 juillet (N° 56, p. 3). Amweg 1171.
- 144 [A propos d'antiquités dans la maison d'Etienne Friche à Vicques]. *Le Jura* du 1^{er} août (N° 61, p. 3). Voir 135, 138.
- 145 Antiquités découvertes à Beurnevésain. *Le Jura* du 20 octobre (N° 84, p. 3). Voir 173.
- 146 [Compte-rendu des Œuvres historiques de Philippe André Grandidier, par M. Liblin]. *Le Jura* du 22 décembre (N° 102, p. 3). Voir 157.
- 147 Vase romain de Vicques. *Indicateur* 11.2, p. 36-37, 1 pl. Amweg 1228.
- 148 Notice sur le château de Liebstein. *Bulletin de la Société pour la conservation des monuments historiques d'Alsace* 3.1 (2^e série) [1864], p. 67-69. Amweg 9515.
- 149 Sur les anciens fers de chevaux dans le Jura. *Mémoires de la Société d'Emulation du Doubs* 9 (3^e série) [1864], p. 129-141, 3 pl. Amweg 1225.

1866

- 150 *Monuments de l'ancien Evêché de Bâle. De l'âge du fer. Recherches sur les anciennes forges du Jura bernois.* Victor Michel, Porrentruy, 125 p., 4 pl. Voir 430; Amweg 1175/4443/4652.
- 151 *Objets d'antiquité provenant de l'abbaye de Moutier-Grand-Val.* Berger-Levrault, Strasbourg, 13 p., 4 fig., 1 pl. Voir 174; Amweg 2486.
- 152 *Morimont (Haut-Rhin, près d'Oberlarg).* Berger-Levrault, Strasbourg, 19 p. Voir 175; Amweg 9517.

- 153 *Le château de la Burg*. Berger-Levrault, Strasbourg, 8 p., 1 pl. Voir 176; Amweg 2837.
- 154 Effets de la Révolution en 1793 sur l'agriculture du pays de Porrentruy. *Actes 1865*, p. 86-107. Amweg 5380.
- 155 [A propos de la mort de M. Lack, maître de forges]. *Le Courrier du Jura* du 4 janvier (N° 2, p. 2). Voir 158, 166.
- 156 Arboriculture. *L'Economie rurale* 24, p. 191.
- 157 [Compte-rendu des *Œuvres historiques de Philippe André Grandier*, par M. Liblin]. *La Gazette jurassienne* du 11 janvier (N° 2, p. 7-8). Voir 146.
- 158 [A propos de la mort de M. Lack, maître de forges]. *Le Jura* du 9 janvier (N° 3, p. 3). Voir 155, 166.
- 159 [Un extrait des «Souvenirs de 1814 à 1815»]. *Le Jura* du 26 janvier (N° 8, p. 3). Voir 167, 425.
- 160 [A propos du concours agricole de Genève]. *Le Jura* du 13 février (N° 13, p. 3).
- 161 Quelques mots sur l'origine et la destination des biens de bourgeoisie de la ville de Delémont. *Le Jura* du 13 mars (N° 21, p. 3); du 20 mars (N° 23, p. 3).
- 162 Archéologie et minéralogie [découverte d'une mine de fer à Chevenez]. *Le Courrier du Jura* du 29 mai (N° 43, p. 3).
- 163 Concours agricole de Genève. *Le Jura* du 26 juin (N° 51, p. 3).
- 164 [Compte-rendu de l'*Histoire du Collège de Porrentruy*, par L. Vautrey]. *Le Jura* du 31 août (N° 70, p. 3).
- 165 [A propos du lieu de la défaite d'Arioviste par César]. *Le Jura* du 24 décembre (N° 103, p. 3).
- 166 [A propos de la mort de M. Lack, maître de forges]. *Le Progrès* du 6 janvier (N° 2, p. 3). Voir 155, 158.
- 167 Souvenirs de 1814 à 1815. *Le Progrès* du 24 janvier (N° 7, p. 3). Voir 159, 425.
- 168 [A propos de la minière des Rondez envahie par les eaux]. *Le Progrès* du 9 mai (N° 37, p. 3).
- 169 Industrie du fer antéhistorique dans le Jura Bernois. *Actes de la Société helvétique des sciences naturelles (réunie à Neuchâtel)* 50, p. 159-167. Amweg 5526.
- 170 Habitations celtiques du Vorbourg. *Indicateur* 12.1, p. 16-23, 1 pl. Amweg 1172/4800.
- 171 La Pierre de scandale. *Indicateur* 12.2, p. 38-39. Amweg 6642.
- 172 Routes celtiques. *Indicateur* 12.4, p. 68-69, 1 pl. Amweg 1173.
- 173 Monuments celtiques et sépultures antiques de Beurnevésain. *Bulletin de l'Institut national genevois* 29, p. 231-239. Voir 145; Amweg 1170.

- 174 Objets d'antiquité provenant de l'abbaye de Moutier-Grand-Val. *Bulletin de la Société pour la conservation des monuments historiques d'Alsace* 4.2 (2^e série) [1865], p. 1-11, 4 fig., 1 pl. Voir 151; Amweg 2486.
- 175 Morimont (Haut-Rhin, près d'Oberlarg). *Bulletin de la Société pour la conservation des monuments historiques d'Alsace* 4.2 (2^e série) [1865], p. 84-100. Voir 152; Amweg 9517.
- 176 Château de la Burg. *Bulletin de la Société pour la conservation des monuments historiques d'Alsace* 4.2 (2^e série) [1865], p. 121-128, 1 pl. Voir 153; Amweg 2837.
- 177 La pierre des mauvaises langues. *Revue d'Alsace* 2 (3^e série), p. 171-172. Amweg 6643.
- 178 Landskron. *Revue d'Alsace* 2 (3^e série), pp. 177-187 et 273-281. Amweg 9513.

1867

- 179 *Tronçon de voie celtique à Pierre-Pertuis*. Dodivers, Besançon, 5 p. Voir 195; Amweg 1174.
- 180 Description du château de Porrentruy à la fin du XVIII^e siècle. *Actes 1866*, p. 40-89, 2 pl. Amweg 2860.
- 181 Rapport à la Société jurassienne d'Emulation sur des fouilles opérées sous son patronage dans la cluse du Vorbourg, en novembre 1865. *Actes 1866*, p. 116-124. Amweg 2277.
- 182 Le Mont-terrible. In: Bachelin Auguste: *A travers le Jura. Voyage dans les cantons de Neuchâtel, Berne, Soleure et le département du Doubs, les 7.8.9.10.11.12 juillet 1867. Courses scolaires IV*. H. Furrer, Neuchâtel, p. 63-64. Amweg 6517.
- 183 Le Teufelsküche ou la cuisine du diable. *Le Jura* du 11 janvier (N^o 3, p. 3).
- 184 Prisons du château de Delémont. *Le Jura* du 12 avril (N^o 29, p. 3).
- 185 Château de Pfeffingen. *Le Jura* du 26 avril (N^o 33, p. 3).
- 186 Souvenirs des XV^e et XVI^e siècles. Relations existantes entre l'Alsace et Porrentruy. *Le Jura* du 22 octobre (N^o 84, p. 3); du 25 octobre (N^o 85, p. 3); du 29 octobre (N^o 86, p. 3); du 31 octobre (N^o 87, p. 3); du 15 novembre (N^o 91, p. 3). Voir 196; Amweg 2692.
- 187* [Compte-rendu du tome 5 des *Monuments de l'histoire de l'ancien Evêché de Bâle*, par J. Trouillat et L. Vautre]. *Le Jura* du 10 décembre (N^o 98, p. 3).
- 188 [A propos de l'article sur les mines de fer paru dans *Le Progrès* du 5 février]. *Le Progrès* du 12 février (N^o 13, p. 3).
- 189 Mines du Jura. *Le Progrès* du 22 février (N^o 16, p. 2-3).

- 190 Episode de la vie politique de Porrentruy au XV^e siècle. Guerre de Bourgogne. *Archiv des historischen Vereins des Kantons Bern* 6.3 [1866], p. 520-532. Amweg 2696.
- 191 Route romaine de Pierre-Pertuis. *Indicateur* 13.3, p. 57-59, 1 fig. Amweg 1231.
- 192 Les sorciers du Val-de-Ruz et de la Neuveville. *Musée neuchâtelois* 4, p. 5-13. Amweg 6644.
- 193 Asuel ou Hasenbourg (le bourg du lièvre). *Musée neuchâtelois* 4, pp. 239-245 et 270-276. Amweg 2835.
- 194 [A propos de la Birse]. *Le Rameau de Sapin* 1867.7, p. 27-28.
- 195 Tronçon de voie celtique à Pierre-Pertuis. *Mémoires de la Société d'Emulation du Doubs* 2 (4^e série) [1866], p. 339-343. Voir 179; Amweg 1174.
- 196 Souvenirs des XV^e et XVI^e siècles. Relations existantes entre l'Alsace et Porrentruy. *Revue d'Alsace* 3 (3^e série), p. 289-312. Voir 186; Amweg 1268.

1868

- 197 *Etude comparative du chemin celtique de Pierre-Pertuis et de la voie romaine qui l'avait remplacé*. Dodivers, Besançon, 7 p., 2 pl. Voir 213; Amweg 1232.
- 198 *Les derniers sires d'Asuel et le mobilier de leurs résidences au XVI^e siècle*. Dodivers, Besançon, 12 p. Voir 214; Amweg 2836.
- 199 Vallée de Saint-Imier ou Erguel. *Actes 1867*, p. 55-67. Amweg 2325.
- 200 La Pierre-Percée. *Annuaire du Jura bernois pour l'année 1868*, p. 101-107. Amweg 2240.
- 201* Mines du Jura bernois. *Annuaire du Jura bernois pour l'année 1868*, p. 150-151.
- 202 Rapport sur le concours agricole de Delémont, ouvert par la section de ce district, du 25 au 29 septembre 1868, pour tout le Jura. *L'Economie rurale* 47, p. 370-375. Amweg 5383.
- 203 [A propos du concours agricole de Delémont]. *La Gazette jurasienne* du 30 juillet (N^o 16, p. 2).
- 204 Les plaids de Soulce au XV^e siècle. *Le Jura* du 19 mai (N^o 40, p. 3); du 12 juin (N^o 47, p. 2-3); du 23 juin (N^o 50, p. 3); du 21 août (N^o 67, p. 3). Amweg 1269.
- 205 [A propos de M^{gr} de Durfort, de J.-B. Gobel et d'un échange de paroisses en 1779]. *Le Jura* du 9 juin (N^o 46, p. 2-3).
- 206 [A propos des chemins de fer du Jura]. *Le Jura* du 14 juillet (N^o 56, p. 3).
- 207* Conservez les oiseaux, si vous voulez avoir du pain. *Le Jura* du 18 août (N^o 66, p. 3).

- 208* Quelques réflexions sur les chemins de fer du Jura. *Le Progrès* du 7 juillet (N° 54, p. 2-3).
- 209* [A propos de l'exploitation du minerai de fer dans le Jura pour l'année 1867]. *Le Progrès* du 24 juillet (N° 59, p. 3).
- 210 [A propos du concours agricole de Delémont]. *Le Progrès* du 28 juillet (N° 60, p. 3).
- 211 Pierre levée conservée dans l'église de Bassecourt. *Indicateur* 14.3, p. 149-150, ill. Amweg 2009.
- 212 Bronzes trouvés dans le Jura bernois. *Indicateur* 14.3, p. 150-151, ill.
- 213 Etude comparative du chemin celtique de Pierre-Pertuis et de la voie romaine qui l'avait remplacé. *Mémoires de la Société d'Emulation du Doubs* 3 (4^e série) [1867], p. 220-224, 2 pl. Voir 197; Amweg 1232.
- 214 Les derniers sires d'Asuel et le mobilier de leurs résidences au XVI^e siècle. *Mémoires de la Société d'Emulation du Doubs* 3 (4^e série) [1867], p. 255-264. Voir 198; Amweg 2836.
- 215 Notice sur les causes de l'appauvrissement graduel de plusieurs familles nobles de la Haute-Alsace par suite de la chute de la féodalité. *Revue d'Alsace* 4 (3^e série), p. 397-406. Amweg 1251.

1869

- 216 [Discours de M. Quiquerez pour l'inauguration du buste de Xavier Stockmar]. *Actes 1868*, p. 50-51.
- 217 Statistique rétrospective. *Actes 1868*, p. 67-78. Amweg 5173.
- 218 Quelques mots sur les châteaux du pays de Porrentruy. *Actes 1868*, p. 79-85. Amweg 2857.
- 219 Quelques mots sur les noms de famille des anciens habitants du pays. *Actes 1868*, p. 85-94. Amweg 3317.
- 220 La justice pénale dans l'Evêché de Bâle au siècle dernier. *Annuaire du Jura bernois pour l'année 1869*, p. 48-63. Amweg 176.
- 221 Les matériaux de bâtisse dans le Jura. Conseils aux cultivateurs du Jura sur le choix et l'emploi de bonnes pierres à chaux, pour la bâtisse et l'entretien de leurs habitations. *Annuaire du Jura bernois pour l'année 1869*, p. 84-93. [Aussi publié dans le *Journal de la Société d'agriculture de la Suisse romande*, 1862: Amweg 5384].
- 222 Les mines du Jura. Relevé statistique de la consommation du minerai en 1867. *Annuaire du Jura bernois pour l'année 1869*, p. 94-96. Amweg 5527.
- 223 [A propos du concours agricole de Delémont]. *Annuaire du Jura bernois pour l'année 1869*, p. 125-126.
- 224 Influence des chemins de fer sur l'industrie sidérurgique ou sur les forges du Jura. *Le Jura* du 13 juillet (N° 56, p. 3).

- 225 [Compte-rendu de l'ouvrage *Francs-Comtois et Suisses*, par M. C. Fleury]. *Le Progrès* du 15 octobre (N° 83, p. 3-4).
- 226 Pierres dites de Saint-Germain de Grandval. *Indicateur* 2.1, p. 2-3, 1 fig. Amweg 2487.
- 227 Camp et tour d'observation dans la Vallée de Laufon. *Indicateur* 2.3, p. 74. Amweg 1220/2396.
- 228 Plans et profils de quelques emplacements de tours du Jura bernois. *Indicateur* 2.4, p. 107-110, 1 pl. Voir 238; Amweg 1233.
- 229 Travail des larves du Cerf volant, *Lucanus cervus*. *Le Rameau de Sapin* 1869.3, p. 9-12. Amweg 5028.
- 230 [Mémoire de M. Quiquerez sur quelques figures remarquables de l'ancienne abbaye de Saint-Ursanne, près de Porrentruy]. *Bulletin de la Société pour la conservation des monuments historiques d'Alsace* 6.1 (2^e série) [1868], p. 26-27.
- 231 [Mémoire de M. Quiquerez sur les ruines du château de Blockmont]. *Bulletin de la Société pour la conservation des monuments historiques d'Alsace* 6.1 (2^e série) [1868], p. 52-55, 1 fig. Amweg 9501.
- 232 Le loup à l'école. Chapiteaux historiés de l'église collégiale de Saint-Ursanne. *Bulletin de la Société pour la conservation des monuments historiques d'Alsace* 6.1 (2^e série) [1868], p. 55-61. Amweg 2788.
- 233 Coutumes de table et ameublement des hôtels de ville et des châteaux dans l'Evêché de Bâle (XV^e siècle). *Revue d'Alsace* 5 (3^e série), pp. 5-17, 49-63, 97-113, 163-172, 203-210 et 320-326. Amweg 1271/6646.
- 234 Milandre. Légendes de la fée Arie. *Revue d'Alsace* 5 (3^e série), p. 541-549. Voir 242, 374; Amweg 6645.

1870

- 235 *Monuments de l'ancien Evêché de Bâle. Ville et château de Porrentruy*. J. Boéchat, Delémont, 267 p., 3 pl. Voir 421; Amweg 2693.
- 236 *L'église et le monastère de Moutier-Grandval*. Dodivers, Besançon, 45 p., 1 pl. Voir 239; Amweg 2488.
- 237 Les premiers habitants de la vallée de Delémont et d'une partie du Jura. *Le Progrès* du 4 janvier (N° 1, p. 3); du 7 janvier (N° 2, p. 3); du 11 janvier (N° 3, p. 4); du 18 janvier (N° 5, p. 3); du 25 janvier (N° 7, p. 3); du 4 février (N° 10, p. 3); du 8 février (N° 11, p. 4); du 18 février (N° 14, p. 3); du 8 mars (N° 19, p. 3); du 11 mars (N° 20, p. 3); du 1 avril (N° 26, p. 3); du 5 avril (N° 27, p. 3).

- 238 Notice sur les tours primitives dans l'ancien Evêché de Bâle. *Bulletin de la Société pour la conservation des monuments historiques d'Alsace* 7.1 (2^e série) [1869], p. 130-132, 1 fig., 1 tableau. Voir 228; Amweg 1233.
- 239 L'église et le monastère de Moutier-Grandval. *Mémoires de la Société d'Emulation du Doubs* 5 (4^e série) [1869], p. 249-293, 1 plan. Voir 236; Amweg 2488.
- 240 Boncourt au quinzième siècle. *Revue d'Alsace* 1 (nouvelle série), p. 399-409. Voir 259; Amweg 2224.
- 1871**
- 241 Dictionnaire archéologique du Jura bernois. Epoque antéhistorique ou celtique. *Actes 1869*, p. 33-55. Amweg 221.
- 242 Milandre. Légendes de la fée Arie. *Annuaire du Jura bernois pour l'année 1871*, p. 47-55. Voir 234, 374; Amweg 6645.
- 243 Conseils aux habitants de Bassecourt pour la reconstruction de leurs maisons. *Le Jura* du 29 août (N^o 69, p. 3).
- 244 Notice sur l'origine du pouvoir temporel des anciens évêques de Bâle. *La Tribune du peuple*, pp. 92-94, 118-120, 139-140, 165-166 et 188-191. Amweg 148.
- 245 Une seigneurie au moyen-âge. La Bourg. *La Tribune du peuple*, pp. 239-240, 261-262, 288-289 et 310-311. Amweg 2225.
- 246 Coutumes, traditions, superstitions, rôles des paroisses. *La Tribune du peuple*, pp. 355-356, 377-378, 403-404, 432-433, 457-458 et 483-486. Amweg 6647.
- 247 Tours d'observation et railways antiques dans le Jura bernois. *Indicateur* 4.3, p. 268-269. Amweg 1234.
- 248 Notice sur les forges primitives dans le Jura. *Mitteilungen der Antiquarischen Gesellschaft in Zürich* 17.4, p. 71-88, 4 pl. Amweg 4444/5528.
- 249 Notice sur l'origine des Neuchâtel en Bourgogne issus des comtes de Neuchâtel en Suisse et des sires de Montfaucon. *Musée neuchâtelois* 8, p. 62-70. Amweg 8145.
- 250 La tonne de Champréveyres et les caves du prince-évêque de Bâle à Porrentruy. *Musée neuchâtelois* 8, p. 73-74. Amweg 2694.
- 251 Hôtel de ville de Porrentruy. *Musée neuchâtelois* 8, p. 74-76. Amweg 2695.
- 252 La baume de sainte Colombe. *Musée neuchâtelois* 8, p. 195-199. Amweg 2811/4801.
- 253 Les hirondelles de Bassecourt. *Le Rameau de Sapin* 1871.10, p. 37-38. Amweg 5029.

1872

- 254 *Monuments de l'ancien Evêché de Bâle. Delémont, le Vorbourg et la vallée.* J. Boéchat, Delémont, 143 p., 1 pl. Voir 258; Amweg 2278.
- 255 *Questions à débattre à la réunion générale de la Société jurassienne d'Emulation. Rapport présenté à la section de Delémont.* Victor Michel, Porrentruy, 18 p. Voir 264; Amweg 5232.
- 256 *Notice sur le déboisement des Franches-Montagnes.* Victor Michel, Porrentruy, 15 p. Amweg 5450.
- 257 Discours prononcé à l'ouverture de la séance générale du 3 octobre 1871 par M. A. Quiquerez, président. *Actes 1871*, p. 5-6.
- 258 Le Vorbourg et Delémont. *Actes 1871*, p. 47-183, 1 pl. Voir 254; Amweg 2278.
- 259 Boncourt au XV^e siècle. *Annuaire du Jura bernois pour l'année 1872*, p. 28-36. Voir 240; Amweg 2224.
- 260* Une tournée dans les mines du Jura bernois. *Annuaire du Jura bernois pour l'année 1872*, p. 54-67. Voir 26; Amweg 5529.
- 261 Bassecourt. Orage du 19 au 20 juillet 1871. Phénomènes atmosphériques. *Annuaire du Jura bernois pour l'année 1872*, p. 111-117, 1 plan. Amweg 2011.
- 262 Chemins de fer jurassiens. *Le Jura* du 30 janvier (N^o 9, p. 2); du 6 février (N^o 11, p. 2); du 9 février (N^o 12, p. 2). Voir 266.
- 263 [A propos de la Revue d'Alsace]. *Le Jura* du 12 mars (N^o 20, p. 2).
- 264 Questions à débattre à la réunion générale de la Société jurassienne d'Emulation, rapport présenté à la section de Delémont, par A. Quiquerez, le 7 juillet 1872. *Le Jura* du 6 août (N^o 63, p. 3); du 9 août (N^o 64, p. 3); du 16 août (N^o 66, p. 3); du 20 août (N^o 67, p. 3); du 23 août (N^o 68, p. 2-3). Voir 255.
- 265 [A propos de l'exploitation des mines du Jura ces dernières années]. *Le Jura* du 27 décembre (N^o 104, p. 2).
- 266 Chemins de fer jurassiens. *Le Progrès* du 26 janvier (N^o 8, p. 2). Voir 262.
- 267 Le Mont-Repais. *La Tribune du peuple*, pp. 97-99, 121-123 et 147-149. Amweg 2433.
- 268 Extrait d'une chronique de monastère. *La Tribune du peuple*, pp. 244-245, 263-264 et 293-295.
- 269 Un curé de village. *La Tribune du peuple*, pp. 385-386, 407-408 et 433-435.
- 270 De l'âge des tourbières. *Indicateur* 5.1, p. 322-323, 1 fig. Amweg 4481/4802.
- 271 Extrait d'une lettre du 15 juin 1872 de M. Quiquerez, ancien préfet de Delémont. *Indicateur* 5.3, p. 360-362, ill.

- 272 Transformations qu'a subies et que doit subir l'agriculture dans le Jura. *Journal de la Société d'agriculture de la Suisse romande* 13.4, p. 182-188. Amweg 5381.
- 273 Culture du chêne. *Le Rameau de Sapin* 1872.7, p. 25-28; 1872.9, p. 33-34. Amweg 5132.
- 274 Esquisses historiques. Jean de Thierstein – les Armagnacs – Pierre de Morimont – Rod. de Ramstein – Ursule de Geroldseck et ses filles – extinction des comtes de Thierstein – Bâle – Ensisheim – Berne – Soleure. *Revue d'Alsace* 1 (nouvelle série), p. 221-249. Amweg 1272.

1873

- 275 Travail statistique sur la sidérurgie dans le Jura en 1871. *Actes 1872*, p. 33-34, 1 tableau. Amweg 4445.
- 276 Pierre-Pertuis – Tavannes. *Actes 1872*, p. 104-123. Amweg 2588.
- 277 Transformation que doit subir l'agriculture dans le Jura bernois. *Annuaire du Jura bernois pour l'année 1873*, p. 26-30. Amweg 5385.
- 278 Comment on donnait un mari aux orphelines. *Annuaire du Jura bernois pour l'année 1873*, p. 33-38. Amweg 6648.
- 279 Le château de Vendlincourt. *Annuaire du Jura bernois pour l'année 1873*, p. 45-51. Amweg 2875.
- 280 [Discours prononcé par M. Quiquerez au banquet offert à M. le curé de Delémont le jour de son installation]. *La Démocratie catholique* du 30 novembre (N° 2, p. 3-4).
- 281 Données statistiques sur les forêts du Jura. *Le Jura* du 24 janvier (N° 7, p. 2-3). Amweg 5449.
- 282 Encore un chapitre sur les forêts du Jura. *Le Jura* du 11 mars (N° 20, p. 2-3); du 14 mars (N° 21, p. 2).
- 283 Peut-on trouver de la houille à Cornol? *Le Jura* du 8 juillet (N° 54, p. 3).
- 284 Un peu d'histoire. *La Tribune du peuple* du 27 avril 1873 (N° 16, p. 126-127).
- 285 Minières primitives du Jura Bernois. *Indicateur* 6.1, p. 407-410, 1 fig. Amweg 4446/5531.
- 286 L'homme quaternaire dans le Jura bernois. *Indicateur* 6.4, p. 467-468. Amweg 1181/4804.
- 287 La belle Pierrette de Ravine. *Musée neuchâtelois* 10, p. 269-275. Amweg 6649.
- 288 Epreuves et combats judiciaires en Alsace-Lorraine et en Suisse. *Revue d'Alsace* 2 (nouvelle série), p. 102-115. Amweg 177.

1874

- 289 *Découverte de tombeaux dans l'église primitive de Moutier-Grandval*. Dodivers, Besançon, 7 p., 1 pl. Voir 300, 305; Amweg 2489.
- 290 *Montjoie et les anciens châteaux du Clos-du-Doubs*. Dodivers, Besançon, 43 p., 2 tableaux. Voir 306; Amweg 9643.
- 291 Une page de l'histoire secrète de Bienne. *Actes 1873*, p. 44-56. Amweg 2158.
- 292 Rondchâtel et Péry. *Actes 1873*, p. 56-69. Amweg 2743.
- 293 L'homme prédiluvien dans le Jura bernois. *Actes 1873*, p. 70-72. Amweg 1180/4804.
- 294 [Lettre de M. l'ingénieur des mines à propos de l'espoir de trouver de la houille à Cornol]. *Actes 1873*, p. 214-215. Amweg 4258.
- 295 Armoiries et sobriquets des villes et des villages de l'ancien Evêché de Bâle. *Annuaire du Jura bernois pour l'année 1874*, p. 29-33. Amweg 3758.
- 296 Des richesses minérales du Jura bernois. *Le Jura* du 9 janvier (N° 3, p. 2); du 13 janvier (N° 4, p. 3); du 20 janvier (N° 6, p. 3); du 3 février (N° 10, p. 3).
- 297 [A propos de la mort de M. Théobald Fix]. *Le Jura* du 6 octobre (N° 80, p. 3).
- 298 [A propos du plus gros tonneau de Suisse]. *Le Jura* du 20 octobre (N° 84, p. 3).
- 299 Coup d'œil rétrospectif (1830). *Le Progrès* du 8 mars (N° 28, p. 2-3); 11 mars (N° 29, p. 2-3); 13 mars (N° 30, p. 2-3); 15 mars (N° 31, p. 3).
- 300 Découverte de sarcophages dans l'église primitive de Moutier-Grandval. *Indicateur* 7.1, p. 499-503, ill. Voir 289, 305; Amweg 2489.
- 301 Les cavernes du Jura bernois. *Indicateur* 7.2, p. 512-513. Amweg 4803.
- 302 Caverne à ossements du moulin de Liesberg. *Indicateur* 7.3, p. 527-529, 1 pl., ill. Voir 312; Amweg 2399/4805.
- 303 Encore l'homme de l'époque quaternaire à Bellerive. *Indicateur* 7.4, p. 551-552, 1 fig. Amweg 4806.
- 304 La vipère. *Le Rameau de Sapin* 8.10, p. 39-40; 8.11, p. 41-42. Amweg 5030.
- 305 Découverte de tombeaux dans l'église primitive de Moutier-Grandval. *Mémoires de la Société d'Emulation du Doubs* 8 (4^e série) [1873], p. 124-128, 1 pl. Voir 289, 300; Amweg 2489.
- 306 Montjoie et les anciens châteaux du Clos-du-Doubs. *Mémoires de la Société d'Emulation du Doubs* 8 (4^e série) [1873], p. 176-213, 2 tableaux. Voir 290; Amweg 9643.

- 307 Collection Quiquerez, à Delémont (Suisse). *Indicateur de l'archéologue* 20, p. 407-409, 2 fig.
- 308 Découverte dans le Jura. *Indicateur de l'archéologue* 22, p. 493-494.

1875

- 309 *Histoire des Troubles dans l'Evêché de Bâle en 1740*. Pierre Péquignat. J. Boéchat, Delémont, 278 p., 1 portrait, 2 fac-similés. Amweg 1444.
- 310 [A propos d'un monument à la mémoire de Pierre Péquignat]. *Actes 1874*, p. 41-42.
- 311 Notice sur les débris de l'industrie humaine à l'époque quaternaire, dans la vallée de Bellerive, près Delémont. *Actes 1874*, p. 100-111. Voir 322, 328; Amweg 1182/4806.
- 312 Caverne à ossements du moulin de Liesberg. *Actes 1874*, p. 112-113. Voir 302; Amweg 1182/4806.
- 313 Notice sur les anciennes paroisses du Jura. *Annuaire du Jura bernois pour l'année 1875*, p. 104-109. Voir 314; Amweg 56.
- 314 Notice sur les anciennes paroisses du Jura. *La Démocratie catholique* du 14 novembre (N° 46, p. 4). Voir 313.
- 315 Monument préhistorique de Grandgourt. *Le Jura* du 16 novembre (N° 92, p. 2).
- 316 Coup d'œil rétrospectif. *Le Progrès* du 10 janvier (N° 5, p. 2); du 13 janvier (N° 6, p. 2-3).
- 317 Clef du premier âge du fer. *Indicateur* 8.2, p. 595-596, ill. Amweg 1178.
- 318 [A propos des antiquités de la Bonneville]. *Musée neuchâtelois* 12, p. 267-268. Amweg 2549.
- 319 Disparition du gibier. *Le Rameau de Sapin* 9.3, p. 9-10; 9.4, p. 13-14; 9.5, p. 17-19; 9.6, p. 21-22; 9.7, p. 25-27. Amweg 5464.
- 320 Franquemont. Le seigneur et le curé. *Revue d'Alsace* 4 (nouvelle série), p. 463-474. Amweg 6650.

1876

- 321 *Carte archéologique du canton de Berne. Epoque romaine et anté-romaine. Texte explicatif: l'ancien canton par le Baron de Bonstetten, le Jura bernois par A. Quiquerez, les palafittes par le Dr Uhlmann*. H. Georg, Genève – Bâle – Lyon, 56 p., ill., 1 carte (54 x 69 cm). Amweg 3819.
- 322 *Notice sur des débris de l'industrie humaine découverts dans le terrain quaternaire, à Bellerive, près de Delémont, en 1874*. Haller, Berne, 14 p., 2 pl. Voir 311, 328; Amweg 1183/4808.
- 323 Les hommes de l'Evêché de Bâle à la bataille de Morat. *L'Emulation jurassienne* 1, p. 140-150. Amweg 1275.

- 324 Un repas de chanoines. *L'Emulation jurassienne* 1, p. 336-339. Amweg 6651.
- 325 [A propos de la découverte de squelettes et d'armes près de Bassecourt]. *Le Jura* du 15 août (N° 65, p. 3). Voir 326.
- 326 [A propos de la découverte de squelettes et d'armes près de Bassecourt]. *Le Progrès* du 13 août (N° 97, p. 2). Voir 325.
- 327 Tables de rochers à Bure et Grandgour. *Indicateur* 9.1, p. 652-653, 2 fig. Amweg 2227.
- 328 Notice sur des débris de l'industrie humaine découverts dans le terrain quaternaire, à Bellerive, près de Delémont, en 1874. *Mitteilungen der Naturforschenden Gesellschaft in Bern aus dem Jahre 1875*, p. 55-66, 2 pl. Voir 311, 322; Amweg 1183/4808.
- 329 Le Renard et les Cerises. *Le Rameau de Sapin* 10.1, p. 2-4. Voir 356; Amweg 5033.
- 330 Le Lièvre. *Le Rameau de Sapin* 10.6, p. 21-23; 10.7, p. 25-27; 10.8, p. 29-31. Amweg 5031.
- 331 Naufrage d'un nid de fauvelles. *Le Rameau de Sapin* 10.11, p. 42-44. Amweg 5032.
- 332 [A propos du cimetière de Bassecourt]. *Revue suisse de beaux-arts, d'archéologie, de littérature et de bibliographie* 1876.16, p. 124.

1877

- 333 *Histoire des institutions politiques, constitutionnelles et juridiques de l'Evêché de Bâle, des villes et des seigneuries de cet Etat*. J. Boéchat, Delémont, 548 p. Amweg 151.
- 334 *Discours imprimé d'Auguste Quiquerez prononcé à l'inauguration des chemins de fer du Jura, le 30 mai 1877, à l'église des Jésuites de Porrentruy*. Sans éditeur ni lieu d'édition, 2 p.
- 335 Vallée de Saint-Imier. *L'Emulation jurassienne* 2, p. 209-215. Amweg 2768.
- 336 L'âne de Saint-Ursanne. *L'Emulation jurassienne* 2, p. 271-274. Amweg 6652.
- 337 La carte féodale. *L'Emulation jurassienne* 2, p. 282-284. Amweg 3824.
- 338 Légendes jurassiennes. Les verriers et les chanoines. *Le Démocrate* du 5 juillet (N° 4, p. 3); du 6 juillet (N° 5, p. 3); du 7 juillet (N° 6, p. 3). Voir 419.
- 339 Centenaire de Haller. Appel aux Jurassiens. *Le Démocrate* du 23 novembre (N° 124, p. 3). Voir 341, 343.
- 340 Industrie du fer dans le Jura. *Le Jura* du 9 février (N° 12, p. 2). Voir 342.
- 341 Centenaire de Haller. Appel aux Jurassiens. *Le Jura* du 20 novembre (N° 93, p. 2). Voir 339, 343.

- 342 Industrie du fer dans le Jura. *Le Progrès* du 2 février (N° 14, p. 2). Voir 340.
- 343 Centenaire de Haller. Appel aux Jurassiens. *Le Progrès* du 24 septembre (N° 103, p. 3). Voir 339, 341.
- 344 Sépultures burgondes à Bassecourt. *Indicateur* 10.2, p. 754-755, 1 pl. Amweg 2010/2012.
- 345 Sépultures burgondes au Jura bernois. *Indicateur* 10.2, p. 755-756. Amweg 1243.
- 346 Débris romains près Delémont. *Indicateur* 10.3, p. 768. Amweg 1235.
- 347 Une forge romaine. *Indicateur* 10.3, p. 768-769. Amweg 5532.
- 348 Antiquités burgondes à Bassecourt. *Indicateur* 10.3, p. 769-770, 1 fig. Amweg 2010/2012/1244.
- 349 Notice sur l'analogie qu'on remarque entre les églises collégiales de Neuchâtel et de Saint-Ursanne. *Musée neuchâtelois* 14, p. 36-41. Amweg 2789/6565.
- 350 L'oie. *Le Rameau de Sapin* 11.1, p. 1-2; 11.2, p. 5-6. Amweg 5034.
- 351 La bible d'Alcuin. *Revue suisse de beaux-arts, d'archéologie, de littérature et de bibliographie* 1877.3, p. 17-19. Amweg 6180.
- 352 Un livre de justice criminelle au XVII^e siècle. *Revue suisse de beaux-arts, d'archéologie, de littérature et de bibliographie* 1877.8, p. 59-60. Amweg 178.
- 353 Découvertes d'antiquités dans le Jura bernois. *Revue suisse de beaux-arts, d'archéologie, de littérature et de bibliographie* 1877.9, p. 68.
- 354 Protection des oiseaux. *Le Rameau de Sapin* 11.11, p. 41-43. Amweg 5035.
- 355 Une page d'histoire naturelle au moyen âge. *Le Rameau de Sapin* 11.12, p. 45-46. Voir 391; Amweg 1252.
- 356 Le renard et les cerises. *Le Magasin illustré* 17.7, p. 222. Voir 329.
- 357 Pleujouse. Légende. *Revue d'Alsace* 6 (nouvelle série), p. 125-134. Amweg 6653.

1878

- 358 *Notices sur quelques églises de l'ancien Evêché de Bâle*. Dodivers, Besançon, 15 p., 1 pl. Voir 370; Amweg 2490.
- 359 Le premier mai. In: *Album jurassien 1878*. J. Boéchat, Delémont, p. 23-27. Amweg 6212.
- 360 Les anciennes forêts du Jura. *Le Démocrate* du 12 mars (N° 214, p. 2-3).
- 361 Quelques mots sur l'estimation cadastrale des forêts. *Le Démocrate* du 24 mars (N° 226, p. 1).

- 362 Un dernier mot sur l'estimation des forêts. *Le Démocrate* du 31 mars (N° 232, p. 1).
- 363 Rapport des délégués de la Société d'agriculture du Jura sur l'exposition agricole de Corgémont ouverte du 21 au 23 septembre 1878. *Le Démocrate* du 9 octobre (N° 395, p. 1-2).
- 364 Les anciennes forêts du Jura. *Le Progrès* du 13 mars (N° 21, p. 4).
- 365 Quelques mots sur l'estimation cadastrale des forêts. *Le Progrès* du 28 mars (N° 25, p. 4).
- 366 Un dernier mot sur l'estimation des forêts. *Le Progrès* du 3 avril (N° 27, p. 4).
- 367 Le Grand-duc et l'Aigle. *Le Rameau de Sapin* 12.2, p. 6-7; 12.3, p. 9; 12.4, p. 13-14; 12.5, p. 17-18. Voir 420; Amweg 5036.
- 368 Un nid de mésanges. *Le Rameau de Sapin* 12.7, p. 25; 12.10, p. 37-38; 12.11, p. 41-42; 12.12, p. 45-47. Amweg 5037.
- 369 [Compte-rendu d'un ouvrage sur les arts à Berne entre 1505 et 1540, par le Dr Trächsel]. *Revue suisse de beaux-arts, d'archéologie, de littérature et de bibliographie* 1878.1, p. 6.
- 370 Notices sur quelques églises de l'ancien Evêché de Bâle. *Mémoires de la Société d'Emulation du Doubs* 2 (5^e série) [1877], p. 297-311, 1 pl. Voir 358; Amweg 2490.

1879

- 371 Moutier-Grandval. Réformation. J. Boéchat, Delémont, 53 p. Voir 372; Amweg 2491.
- 372 Moutier-Grandval. Réformation. *Mémoires de la Société jurassienne d'Emulation* 29 [1878], p. 83-131. Voir 371; Amweg 2491.
- 373 Nos vieilles gens. Maisons, meubles, nourriture et costumes avant le XIX^e siècle. *Actes 1879*, p. 49-82. Voir 388; Amweg 6656.
- 374 La fée Arie. *Actes 1879*, p. 141-147. Voir 234, 242; Amweg 6645.
- 375 Quelques mots sur la peine de mort. *Le Démocrate* du 18 janvier (N° 480, p. 1).
- 376 [A propos de l'amélioration de la race bovine]. *Le Démocrate* du 28 janvier (N° 488, p. 1-2).
- 377 Culture des arbres. *Le Démocrate* du 14 février (N° 503, p. 1-2); du 15 février (N° 504, p. 1-2).
- 378 De la culture des arbres fruitiers. *Le Démocrate* du 22 février (N° 510, p. 1-2); du 23 février (N° 511, p. 2).
- 379 [A propos de l'industrie laitière]. *Le Démocrate* du 12 juin (N° 603, p. 1-2).
- 380 [Compte-rendu de la biographie de Robert d'Erlach]. *Le Démocrate* du 19 septembre (N° 687, p. 3).
- 381 Industrie des fers dans le Jura. *Le Démocrate* du 5 décembre (N° 752, p. 1); du 6 décembre (N° 753, p. 1).

- 382 Le Cerf dans le Jura. *Le Jura* du 8 août (N° 63, p. 1); du 5 septembre (N° 71, p. 2). Voir 386.
- 383 Croissant en terre cuite. *Indicateur* 12.1, p. 893. Amweg 1177.
- 384 Antiquités burgondes. *Indicateur* 12.1, p. 895-896, 1 pl. Amweg 2010/2012.
- 385 Cimetière burgonde à Bassecourt. *Indicateur* 12.4, p. 946-949. Amweg 2010/2012.
- 386 Le cerf dans le Jura. *Le Rameau de Sapin* 13.8, p. 29-30; 13.9, p. 33-35. Voir 382. Amweg 4809.
- 387 Lettre à M. F. Henrotte. *Le Rameau de Sapin* 13.10, p. 38.

1880

- 388 *Nos vieilles gens. Maisons, meubles, nourriture et costumes avant le XIX^e siècle.* Victor Michel, Porrentruy, 34 p. Voir 373.
- 389 Notes sur l'hiver de 1879 à 1880. *Le Démocrate* du 11 juin (N° 911, p. 3).
- 390 Antiquités burgondes. *Indicateur* 13.2, p. 27, 1 pl. Amweg 2010/2012.
- 391 Une page d'histoire au moyen-âge. *Le Rameau de Sapin* 14.6, p. 33-34. Voir 355; Amweg 1252.
- 392 Champignons des mines de fer. *Le Rameau de Sapin* 14.12, p. 33-36. Amweg 5133.
- 393* Antiquités du Jura bernois. Résumé d'un volume manuscrit du docteur Quiquerez. *Mémoires de la Société d'Emulation du Doubs* 4 (5^e série) [1879], p. 62-69, 1 pl. Amweg 4810.

1881

- 394 *Histoire de la Révolution dans l'Evêché de Bâle.* 1791. Victor Michel, Porrentruy, 299 p. Voir 395.
- 395 Histoire de la Révolution de 1791 dans l'Evêché de Bâle. *Actes 1880*, p. 69-358. Voir 394; Amweg 1464.
- 396 [Compte-rendu de l'*Histoire de la correction des eaux du Seeland*, par M. le docteur Schneider]. *Le Démocrate* du 20 juillet (N° 1253, p. 2-3).
- 397 Coup d'œil rétrospectif. *Le Démocrate* du 27 juillet (N° 1259, p. 1-2); du 28 juillet (N° 1260, p. 1-2); du 29 juillet (N° 1261, p. 1); du 30 juillet (N° 1262, p. 1-2).
- 398 Exposition agricole du district de Moutier. *Le Démocrate* du 23 septembre (N° 1309, p. 2-3).
- 399 Notice sur les minières du Jura bernois. *Le Démocrate* du 20 décembre (N° 1383, p. 1-2).
- 400 Cimetière burgonde à Bassecourt. *Indicateur* 14.4, p. 194-195. Amweg 2010/2012.

- 401 Notice sur quelques produits observés dans la démolition des hauts-fourneaux du Jura bernois. *Mitteilungen der Naturforschenden Gesellschaft in Bern aus dem Jahre 1880*, p. 109-116. Amweg 4421.
- 402 Notes sur la température et sur quelques gaz qu'on rencontre dans les minières du Jura. *Mitteilungen der Naturforschenden Gesellschaft in Bern aus dem Jahre 1880*, p. 116-119. Amweg 4422.
- 403 Le Schlossberg. *Musée neuchâtelois* 18, pp. 52-57, 84-86 et 115-117, 1 pl. Amweg 2865.
- 404 Histoire d'un chêne dans le Jura. *Le Rameau de Sapin* 15.7, p. 25-27. Amweg 5143.
- 405 Le chêne foudroyé. *Le Rameau de Sapin* 15.10, p. 37-38. Amweg 5134.
- 406 Le caillou de Sornetan. *Le Rameau de Sapin* 15.11, p. 41-42. Amweg 4811.

1882

- 407 *Histoire de la réunion de l'ancien Evêché de Bâle au canton de Berne*. 1813 à 1818. J. Boéchat, Delémont, VII + p. 1-130. Amweg 1598.
- 408 *Histoire de la Révolution dans le Jura bernois. 1830 à 1831*. J. Boéchat, Delémont, p. 131-203. Amweg 1613.
- 409 [Compte-rendu de *La forêt. Manière de la rajeunir, de la soigner et d'en utiliser les produits*, par E. Landolt]. *Le Démocrate* du 14 avril (N° 1482, p. 3).
- 410 Une pierre à écuelle à Sornetan. *Indicateur* 15.1, p. 229, 2 fig. Amweg 2801/4812.
- 411 Le premier Mai. *Le Rameau de Sapin* 16.10, p. 37-40. Amweg 6657.

1889

- 412 Der Esel von St. Ursanne. *Vom Jura bis zum Schwarzwald* 2.3, p. 70-73. Amweg 6194.
- 413 Die Mahlzeiten der Domherren. *Vom Jura bis zum Schwarzwald* 2.3, p. 234-237. Amweg 6195.

1898

- 414 Terrain sidérolithique (mines de fer du Jura). In: Rollier Louis: *Deuxième supplément à la description géologique de la partie jurassienne de la feuille VII de la carte géologique de la Suisse au 1:100000*. Schmid et Francke, Berne, p. 75-101. (Matériaux pour la carte géologique de la Suisse, livraison 38 = Nouvelle série, livraison 8). Amweg 4343.

1904

415 L'Ane de Saint-Ursanne. *La Revue jurassienne* 2.9, p. 142-144. Amweg 6658.

1911

416 [Lettres de Quiquerez à Gressly]. In: Rollier Louis: *Amanz Gressly's Briefe. Lettres d'Amand Gressly, le géologue jurassien (1814-1865)*. Imprimerie du *Petit Jurassien*, Moutier, 439 p., ill. Amweg 7775.

1940

417 L'industrie du fer dans le Jura bernois au milieu du siècle passé. *Les Intérêts économiques du Jura* 11.3, p. 1-10. Voir 67.

1962

418 Le château du Blochmont. *Annuaire de la Société d'histoire sundgoviennne* 1961, p. 64-71, 1 fig.

1975

419 Les verriers et les chanoines. *Le Démocrate* du 22 décembre (N° 296, p. 7). Voir 338.

1978

420 Le Grand-duc et l'Aigle. *Bulletin du Centre ornithologique jurassien d'études et de protection* 3, p. 3-5. Voir 367.

1982

421 *Ville et château de Porrentruy*. Editions du Faubourg (réédition), Porrentruy, 282 p., 3 pl., ill. Voir 235.

422 L'ancienne église Saint-Pierre au XIX^e siècle. In: *Le Musée lapidaire de Saint-Ursanne*. Office du patrimoine historique, Porrentruy, p. 3-5.

423 Une lettre inédite d'A. Quiquerez. *Le Démocrate* du 9 août (N° 180, p. 7).

424 Après l'incendie de Bassecourt. Une nouvelle lettre inédite d'Auguste Quiquerez. *Le Démocrate* du 21 septembre (N° 217, p. 5).

425 Souvenirs de 1814 à 1815. *Le Pays* du 19 juin (N° 138, p. 3). Voir 159, 167.

1983

426 *Monuments de l'ancien Evêché de Bâle. Eglises. 1853-1876*. Heuwinkel, Neuallschwil, 171 p., ill.

1984

- 427 *Armorial de l'Evêché de Bâle, comprenant les Armoiries des villes et villages et de leurs sobriquets, des Trois-Etats de l'Evêché, des monastères, des familles nobles indigènes, de familles bourgeoises, de diverses autres familles nobles, ainsi que les sigilles relatifs aux cinq premiers chapitres. 1871.* Heuwinkel, Neuallschwil, 197 p., ill.
- 428 Notice sur l'artillerie conquise par les habitants de La Neuveville aux batailles de Grandson et de Morat, en 1476. *Rapport d'activité 1984 de la Société du Musée de La Neuveville*, p. 14-25, 2 pl. Voir 47.
- 1991**
- 429 *Antiquités du Jura découvertes, décrites et en partie publiées dans les divers ouvrages du D^r A. Quiquerez. 1822-1878.* Heuwinkel, Carouge – Neuallschwil, 180 p., ill., 1 carte.
- 1992**
- 430 *Monuments de l'ancien Evêché de Bâle. De l'âge du fer. Recherches sur les anciennes forges du Jura bernois.* Société jurassienne d'Emulation (réédition), Porrentruy, 125 p., 4 pl. (L'œil et la mémoire 10). Voir 150.
- 1995**
- 431 *La Haine éteinte ou Histoire des Seigneurs de Sogern et de Vorbourg au XII^e siècle.* Société des Amis du Château de Soyhières, Delémont, 167 p., ill.
- 2003**
- 432 *Traditions et légendes du Jura.* Slatkine, Genève, 482 p., ill. (Contes et légendes de la Suisse 9).
- 433 Sobriquets des villes et villages de l'Evêché de Bâle. In: Blavignac Jean-Daniel, Chabloz Fritz et Quiquerez Auguste: *Cris de la rue et Sobriquets populaires de la Suisse romande.* Slatkine, Genève, p. 171-181. (Contes et légendes de la Suisse 10).

Vincent Friedli est archéologue, il est le responsable des publications à la Section d'archéologie et de paléontologie de l'Office de la culture à Porrentruy.