

**Zeitschrift:** Actes de la Société jurassienne d'émulation  
**Herausgeber:** Société jurassienne d'émulation  
**Band:** 125 (2022)  
  
**Artikel:** Vingt-deux années d'observations ornithologiques dans la région de Souboz (Jura bernois)  
**Autor:** Brahier, Jean-Luc  
**DOI:** <https://doi.org/10.5169/seals-1077310>

### **Nutzungsbedingungen**

Die ETH-Bibliothek ist die Anbieterin der digitalisierten Zeitschriften auf E-Periodica. Sie besitzt keine Urheberrechte an den Zeitschriften und ist nicht verantwortlich für deren Inhalte. Die Rechte liegen in der Regel bei den Herausgebern beziehungsweise den externen Rechteinhabern. Das Veröffentlichen von Bildern in Print- und Online-Publikationen sowie auf Social Media-Kanälen oder Webseiten ist nur mit vorheriger Genehmigung der Rechteinhaber erlaubt. [Mehr erfahren](#)

### **Conditions d'utilisation**

L'ETH Library est le fournisseur des revues numérisées. Elle ne détient aucun droit d'auteur sur les revues et n'est pas responsable de leur contenu. En règle générale, les droits sont détenus par les éditeurs ou les détenteurs de droits externes. La reproduction d'images dans des publications imprimées ou en ligne ainsi que sur des canaux de médias sociaux ou des sites web n'est autorisée qu'avec l'accord préalable des détenteurs des droits. [En savoir plus](#)

### **Terms of use**

The ETH Library is the provider of the digitised journals. It does not own any copyrights to the journals and is not responsible for their content. The rights usually lie with the publishers or the external rights holders. Publishing images in print and online publications, as well as on social media channels or websites, is only permitted with the prior consent of the rights holders. [Find out more](#)

**Download PDF:** 17.01.2026

**ETH-Bibliothek Zürich, E-Periodica, <https://www.e-periodica.ch>**

# Vingt-Deux Années d'observations ornithologiques dans la région de Souboz (Jura bernois)

BRAHIER JEAN-LUC

**Sur ornitho.ch, j'ai noté durant près de 22 ans (du 1<sup>er</sup> janvier 2000 au 28 février 2022) tous les oiseaux observés dans le carré 584/235 Les Navelles – Souboz (Petit-Val) et en particulier autour de chez moi. Ainsi, j'ai recensé 80 espèces dans un environnement pauvre en biotopes liés à l'eau en particulier. Les oiseaux migrateurs rares sont peu nombreux. Parmi les 50 espèces nicheuses, certaines bénéficient d'aide en matière de logement.**

## Introduction

Souboz, lieu de mon domicile, hameau perché à une altitude moyenne de 870 m, compte 85 habitants. D'essentiellement agricole il y a 50 ans, le village peine aujourd'hui à garder sa population qui doit quitter les lieux pour aller travailler. Des 23 producteurs de lait il y a un demi-siècle, il n'en reste plus que 3, tournés vers la production laitière et l'élevage.

Le village est entouré de vergers protégés (avec bonheur) : pommes, poires, cerises, damassons rouges, coings font le bonheur des gourmets et des cuisinières. L'agriculture ne produit plus que des herbages pour nourrir le bétail.

Le carré kilométrique sous étude est couvert, dans sa partie sud, de forêts et de pâturages boisés. Au nord se trouvent des prairies pâturées, des voies de communication, une douzaine de bâtiments (maisons familiales, fermes, garages) et des prairies de fauche (fig. 1).

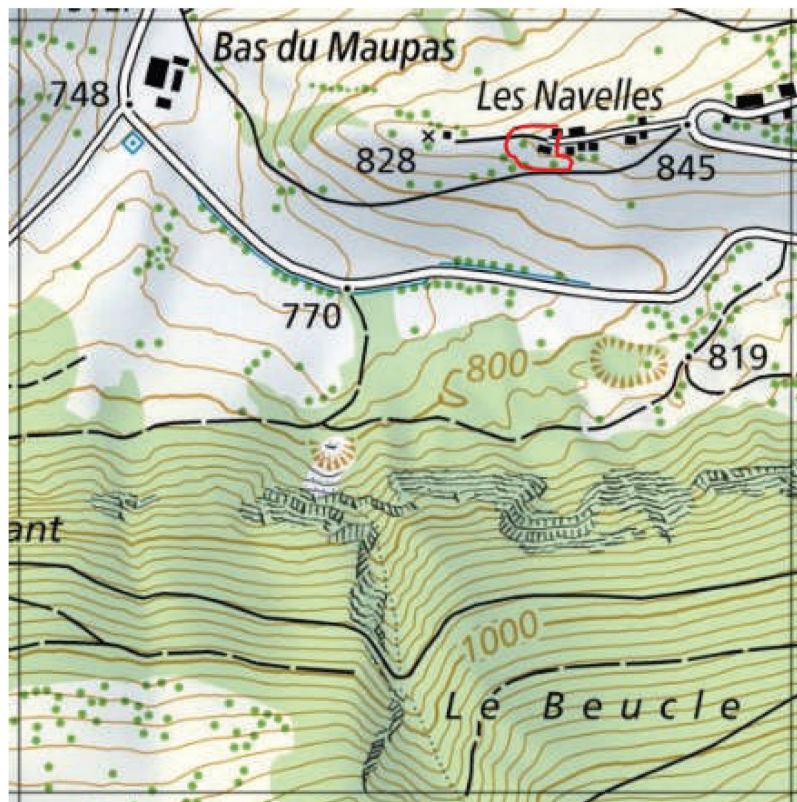


Figure 1.  
Localisation de la  
zone d'observation,  
carré 584/235 Les  
Navelles – Souboz  
(Petit-Val).  
En rouge : zone  
principale  
d'observation.

C'est donc dans ce lieu que j'ai noté au fil des années et des saisons mes observations d'oiseaux. Je dois préciser que le 90 % des notes concernent des oiseaux observés autour de mon domicile et dans les environs immédiats. Il est temps d'en faire un bilan (tabl. 1).

Espèces	Nom latin	Dern. comm. à SOS	N	P	M	MR	NN
Accenteur mouchet	<i>Prunella modularis</i>	12.09.2019	X				
Aigrette garzette	<i>Egretta garzetta</i>	24.07.2011				X	
Alouette des champs	<i>Alauda Arvensis</i>	21.05.2010		X			
Autour des palombes	<i>Accipiter gentilis</i>	30.05.2019	X				
Bec-croisé des sapins	<i>Laxia curvirostra</i>	22.11.2020	X				
Bécasse des bois	<i>Scolapax rusticola</i>	18.10.2016		X			
Bergeronnette des ruisseaux	<i>Motacilla cinera</i>	18.02.2019		X			
Bergeronnette grise	<i>Motacilla alba</i>	11.04.2021	X				X
Bondrée avipore	<i>Permis aviporus</i>	18.07.2017	X				
Bouvreuil pivoine	<i>Pyrrhula pyrrhula</i>	01.04.2020	X				
Bruant jaune	<i>Emberiza citrinella</i>	18.03.2021	X				X

## Observations ornithologiques

Buse variable	<i>Buteo buteo</i>	10.02.2022	X				
Cassenoix moucheté	<i>Nicifraga caryocatactes</i>	13.10.2018	X				
Chardonneret élégant	<i>Carduelis carduelis</i>	09.07.2021	X				X
Chouette hulotte	<i>Strix aluco</i>	13.08.2021	X				
Cigogne noire	<i>Ciconia nigra</i>	28.08.2008				X	
Cinle plongeur	<i>Cinclus cinclus</i>	29.12.2009		X			
Corneille noire	<i>Corvus corone corone</i>	11.02.2021	X				
Coucou gris	<i>Cuculus canorus</i>	05.05.2006			X		
Epervier d'Europe	<i>Accipiter nisus</i>	09.01.2022	X				
Etourneau sansonnet	<i>Sturnus vulgaris</i>	04.04.2020	X				X
Faucon crécerelle	<i>Falco tinnunculus</i>	22.01.2021		X			
Faucon pèlerin	<i>Falco peregrinus</i>	18.05.2015		X			
Fauvette à tête noire	<i>Sylvia atricapilla</i>	07.06.2020	X				X
Fauvette des jardins	<i>Sylvia borin</i>	15.04.2009		X			
Fauvette grisette	<i>Sylvia communis</i>	01.09.2014			X		
Geai des chênes	<i>Garrulus glandarius</i>	15.02.2022	X				
Gobemouche gris	<i>Muscicapa striata</i>	02.06.2019		X			
Gobemouche noir	<i>Ficedula hypoleuca</i>	04.09.2021	X				
Grand corbeau	<i>Corvus corax</i>	18.10.2019		X			
Grimpereau des bois	<i>Certhia familiaris</i>	13.01.2018		X			
Grimpereau des jardins	<i>Certhia brachydactyla</i>	15.10.2021	X				
Grive draine	<i>Turdus viscivorus</i>	11.02.2021	X				
Grive litorne	<i>Turdus pilaris</i>	11.12.2020	X				
Grive mauvis	<i>Turdus iliacus</i>	05.03.2017			X		
Grive musicienne	<i>Turdus philomelos</i>	19.02.2022	X				
Grosbec casse-noyaux	<i>Coccothraustes coccothraustes</i>	11.02.2021		X			
Héron cendré	<i>Ardea cinerea</i>	15.02.2021		X			
Hirondelle de fenêtre	<i>Delichon urbicum</i>	20.09.2021	X				X
Hirondelle de rochers	<i>Ptyonoprogne rupestris</i>	19.03.2004		X			
Hirondelle rustique	<i>Hirundo rustica</i>	23.08.2021	X				X
Jaseur boréal	<i>Bombicilla garrulus</i>	25.01.2009				X	
Linotte mélodieuse	<i>Linaria cannabina</i>	27.03.2012	X				X
Martinet noir	<i>Apus apus</i>	19.08.2021	X				X
Merle à plastron	<i>Turdus torquatus</i>	24.03.2014		X			
Merle noir	<i>Turdus merula</i>	21.12.2021	X				X
Mésange à longue queue	<i>Aegithalos caudatus</i>	01.12.2021		X			
Mésange bleue	<i>Cyanistes caeruleus</i>	15.02.2022	X				X



# ACTES 2022 | SCIENCES

Mésange charbonnière	<i>Parus major</i>	15.02.2022	X				X
Mésange huppée	<i>Lophophanes cristatus</i>	15.10.2021	X				
Mésange noire	<i>PPariiparus ater</i>	21.03.2020	X				X
Mésange nonnette	<i>Poecile palustris</i>	15.02.2022	X				
Milan noir	<i>Milvus migrans</i>	03.04.2021		X			
Milan royal	<i>Milvus migrans</i>	03.04.2021	X				
Moineau domestique	<i>Passer domesticus</i>	05.04.2021	X				X
Moineau friquet	<i>Passer montanus</i>	22.11.2020	X				
Pic cendré	<i>Picus canus</i>	14.05.2020		X			
Pic épeiche	<i>Dendrocopos major</i>	04.04.2020	X				
Pic mar	<i>Leiopicus medius</i>	29.12.2018		X			
Pic noir	<i>Dryocopus martius</i>	07.06.2020	X				
Pic vert	<i>Picus viridis</i>	20.02.2021	X				
Pie bavarde	<i>Pica pica</i>	15.02.2022	X				X
Pie grièche écorcheur	<i>Lanius collurio</i>	10.05.2021	X				
Pigeon ramier	<i>Columba palumbus</i>	18.04.2021	X				
Pinson des arbres	<i>Fringilla coelebs</i>	15.02.2022	X				X
Pinson du Nord	<i>Fringilla montifringilla</i>	15.12.2020			X		
Pipit des arbres	<i>Anthus trivialis</i>	29.04.2004		X			
Pipit farlouse	<i>Anthus pratensis</i>	25.09.2013			X		
Pouillot fitis	<i>Phylloscopus brochilus</i>	24.04.2010		X			
Pouillot véloce	<i>Phylloscopus collybita</i>	14.09.2019	X				
Rougegorge familier	<i>Erithacus rubecula</i>	22.11.2020	X				X
Rougequeue à front blanc	<i>Phaenicurus phoenicurus</i>	23.08.2021	X				
Rougequeue noir	<i>Phoenicurus ochruros</i>	05.08.2021	X				X
Serin cini	<i>Serinus serinus</i>	04.11.2017	X				
Sittelle torchepot	<i>Sitta europaea</i>	15.10.2021	X				
Tarin des aulnes	<i>Spinus spinus</i>	15.12.2020	X				
Torcol fourmilier	<i>Jynx torquilla</i>	28.09.2009			X		
Traquet motteux	<i>Oenanthe oenanthe</i>	14.05.2013			X		
Troglodyte migrnon	<i>Troglodytes troglodytes</i>	21.12.2021	X				
Verdier d'Europe	<i>Chloris chloris</i>	15.02.2022	X				
		<b>Totaux</b>	<b>50</b>	<b>20</b>	<b>7</b>	<b>3</b>	<b>18</b>

Tableau 1. Oiseaux recensés dans la zone d'observation, carré 584/235 Les Navelles – Souboz (Petit-Val), entre le 1.1.2000 et le 28.2.2022. Statut des espèces: **N** espèce nicheuse dans le carré 584/235 ou les carrés environnants, **C** espèce de passage, nicheuse dans le Jura bernois, **M** espèce migratrice; non nicheuses dans le Jura bernois, **MR** espèce migratrice rare, **NN** espèce nicheuse aux Navelles.

## Analyse des observations

### Les espèces rares

L'Aigrette garzette, vue le 24 juillet 2011, est sans doute la plus invraisemblable observation, même si elle était en vol. Dans le Jura et le Jura bernois, on n'a aperçu aucun autre individu. Par contre, le jour d'avant, 45 individus se trouvaient dans la Petite Camargue alsacienne (aux portes de Bâle) et le lendemain, il n'y en avait plus que 4 au maximum. Aux abords des lacs de Neuchâtel et de Bienne (Fanel, Gampelen, Hagneck), quelques individus ont également été identifiés les 23, 24 et 25 juillet.

La chance m'a souri lorsque j'ai observé une Bécasse des bois. En migration nocturne le 18 octobre 2016, à 21 h 30, l'oiseau, attiré sans doute par les lumières, s'est posé sur la route à quelques mètres, sans aucune crainte. Un moment inoubliable.

La Bondrée apivore, observée à trois reprises entre 2008 et 2017 a été vue notamment en « applaudissant ». Vu la date notée, le 2 juin, je peux supposer une nidification possible, voire probable, dans l'un des carrés avoisinants.

La Cigogne noire, bel oiseau forestier, passe de plus en plus souvent en Suisse en période migratoire. À noter que les deux oiseaux observés le 28 août 2008 étaient sans doute les mêmes individus que ceux notés le jour d'avant également sur la commune de Souboz.

Le Coucou gris a disparu de ma région. Je l'ai entendu en migration postnuptiale le 2 mai 2003 et le 5 mai 2006, puis silence...

L'Épervier d'Europe devient un visiteur régulier des Navelles et en particulier de ses colonies d'hirondelles de fenêtre et de moineaux domestiques. Il ne néglige pas non plus les hirondelles rustiques. Les attaques sont fréquentes (22.6.2002, 16.7.2002, 29.6.2012, 29.8.2012). Je l'ai noté une centaine de fois !

La Fauvette grisette s'est arrêtée à deux reprises dans la haie qui borde mon terrain. En migration postnuptiale, je l'ai notée les 17 août 2008 et 1<sup>er</sup> septembre 2014.

Le Jaseur boréal est l'oiseau le plus merveilleux que j'ai observé, entendu et photographié, une chance d'avoir été présent au bon moment et au bon endroit. Le 21 décembre 2004, ce sont une trentaine d'individus qui, en quelques minutes, se gavent et dépouillent une viorne

chargée de baies. Le 11 janvier 2005, 65 jaseurs se reposent sur le frêne de mon voisin. Je retrouve cette espèce le 12 janvier 2009 (une douzaine) ainsi que le 25 janvier de cette année-là. Cette dernière invasion sera moins spectaculaire.

Le Pic cendré est devenu au fil de l'année plus rare que le Pic mar. Seulement 5 observations en 20 ans, la dernière remontante au 14 mai 2020.

S'il est un oiseau que j'apprécie particulièrement, c'est bien la Pie-grièche écorcheur. Au travers de discussions avec les agriculteurs et les autorités, j'essaie de protéger ses territoires. Elle en a passablement perdu ces dernières décennies. Dans tout le Petit-Val, il n'y avait plus que 6 couples en 2019. Autour de chez moi, j'ai observé un mâle adulte le 8 juin 2014. Il est resté au même endroit durant 4 jours. Le 2 juin 2019, c'est un autre mâle qui s'est perché à quelques mètres de ma demeure.

Les vergers, nombreux, bien entretenus pour la plupart, parsemés de nombreux nichoirs, devraient retenir le Rougequeue à front blanc. Hélas, le migrateur se raréfie et une seule observation, faite le 21 juillet 2005, est à signaler. Cependant, j'avais mentionné un code atlas 16... c'est-à-dire «adulte transportant de la nourriture pour les jeunes».

Le Torcol fourmilier, un pic mimétique migrateur, se repère à son cri caractéristique. Il est quasiment invisible sur un tronc s'il ne se déplace pas. Le 26 août 2008, je récupère un individu blessé par un chat du quartier. Heureusement, la blessure est superficielle (je suis arrivé à temps). Je le soigne, le dépose dans un carton pour la nuit. Le lendemain, il retrouve la liberté avec joie. Le 28 septembre 2009, un autre individu est entendu puis localisé. Dérangé, il s'enfuira...

Une barrière a servi, à deux reprises, de perchoir pour le Pipit farlouse. Il s'agissait de migrateurs, car notés les 02 octobre 2010 et 25 septembre 2013.

La Fauvette grisette, bien trop rare, a été observée le 1<sup>er</sup> septembre 2014.

Quant au Traquet motteux, cet infatigable voyageur, il a été coché le 5 octobre 2009, puis le 14 mai 2013. À chaque fois, il s'agissait d'un mâle.

## Les espèces observées plus de 100 fois

Souvent seule ou en couple, la Bergeronnette grise se pavane sur les toits, dans les champs, les jardins. Les groupes sont notés en automne, par exemple le 6 octobre 2006 (20 individus) et le 1<sup>er</sup> septembre 2018 (12 individus).

Pas de bande pour la Buse variable, mais un maximum de 3 individus vus au même endroit et en même temps. Ce sont sans doute des adultes avec un jeune.

L'Étourneau sansonnet est le roi des rassembleurs. Des bandes se forment à la fin de l'été. Dans le carré, elles n'ont pas dépassé les 20 individus (29 mai 2005).

En ce qui concerne le Geai des chênes, seule une invasion a été notée le 11 octobre 2019. J'ai compté le passage de 116 individus. Trente-trois individus sont comptabilisés le 19 septembre 2010.

Les sorbiers attirent des bandes de Grives draines dont 40 le 6 septembre 2020. Le premier chanteur est entendu le 10 février 2011.

Pour la Grive litorne, il faut parler de bandes comme: 120 le 18 novembre 2012; 60 le 8 février 2009; 50 le 23 novembre 2015.

Si des groupes de 10 à 20 Gros-becs casse-noyaux ne sont pas rares, l'observation de 60 de ces oiseaux le 28 décembre 2006 est plus exceptionnelle.

Favorisée par l'installation de nombreux nids à Souboz, l'Hirondelle de fenêtre s'y reproduit à satisfaction. Seule l'année 2021 a été une catastrophe pour cet oiseau. C'est le 5 avril 2020 que l'Hirondelle de fenêtre a été vue au plus tôt dans la saison. Les rassemblements automnaux sont parfois impressionnants avec, par exemple, 200 individus sur le toit de ma maison le 12 septembre 2019.

L'Hirondelle rustique subit de plein fouet la déprise agricole, la modification de la structure des bâtiments, les portes closes. Ses effectifs peinent à subsister. Les oiseaux, mâles chez moi, rejoignent mon garage au début avril (le 3 en 2011, le 4 en 2006, le 5 en 2019 (malgré la neige...) et le 5 en 2021).

Également favorisé par l'apport de nichoirs, le Martinet noir est commun. Son retour a lieu à fin avril, par exemple le 26 en 2012 et le 30 en 2016.

Le Merle noir est partout dans les jardins, les haies. Rarement en bande, j'ai observé 7 individus le 2 février 2019 dans mon verger.

Rien de particulier à signaler au sujet de la Mésange bleue, sinon qu'elle est commune et fréquente dans les nichoirs.

Pour la Mésange charbonnière, il en est de même. À noter toutefois la présence de 15 individus au même emplacement le 7 janvier 2020.

Le Milan royal survole tout le Petit-Val. Il s'y reproduit. Les regroupements sont rares, sauf à la période des fenaïsons lorsque les rapaces



sont en quête de proies dérangées ou broyées par les machines agricoles.

À plusieurs reprises, j'ai entendu 2 Pics verts chanter simultanément dans le carré.

Le Pigeon ramier est devenu ordinaire.

Pour le plus commun des oiseaux helvétiques, le Pinson des arbres, quelques groupes hivernaux sont notés, mais ne dépassent pas les 20 individus.

Quant au Pinson du Nord, il me semble que les hivers de ces dernières années le retiennent ailleurs. J'ai noté des rassemblements le 9 novembre 2010 (30 individus) et le 2 janvier 2019 (45 individus).

Pour le Rougequeue noir, un seul groupe est à signaler. Ils étaient une dizaine sur un Cornouiller sanguin le 25 septembre 2010. Il est un nicheur commun.

## Les espèces nicheuses

Le dernier *Atlas des oiseaux nicheurs de Suisse* (2013-2016) mentionne 89 espèces dans le carré (10 km x 10 km) dont le 584/235 fait partie. Pour un carré kilométrique de base, on comptait 40 à 50 espèces à une altitude moyenne.

Donc, avec 50 espèces nicheuses, ce dernier se situe dans la moyenne supérieure. Cependant, il faut préciser qu'il ne contient ni zones humides, ni plans d'eau, ni cultures, peu de diversité dans les champs et forêts.

Parmi ces 50 espèces, 13 bénéficient d'aide en matière de logement. Les nichoirs mis à leur disposition sont bien occupés. Ce sont des espèces communes, hormis le Rougequeue à front blanc (qui ne s'est pas reproduit ces dernières années).

## Les espèces de « passage »

Ce sont celles que j'ai observées dans le carré, mais qui se reproduisent dans les carrés adjacents ou un peu plus loin. Il y a 20 espèces et parmi elles :

- la Bécasse des bois qui niche sur le versant nord du Moron ;
- l'Alouette des champs qui a disparu de toute la région ;
- le Cassenoix moucheté qui vient faire des réserves pour l'hiver ;



- le Cincle plongeur, nicheur dans les gorges du Pichoux ;
- la Bergeronnette des ruisseaux, nicheuse également dans les gorges et le long du Tschaïbez ;
- le Faucon crécerelle qui ne devrait pas tarder à nicher dans le coin, car il est de plus en plus présent ;
- le Faucon pèlerin... qui se raréfie et qui n'a plus été vu chasser depuis 2015 ;
- le Merle à plastron qui quitte le Moron en cas de neige tardive ;
- le Pic mar, un sujet aux observations irrégulières ;
- le Pipit des arbres, une rareté confirmée.

## Conclusion

Avec bonheur, j'ai pris des notes pendant ces 20 ans. Mon analyse, si elle n'est pas scientifique au sens propre du terme, permet de tirer quelques conclusions sur l'avifaune de mon voisinage. Si les espèces migratrices et rares sont au nombre de 10 seulement, la situation géographique de Souboz y est pour quelque chose. La localité se situe, certes dans le Jura, mais entre le plateau suisse et la plaine du Doubs en France. C'est en ces derniers lieux que passent la grande majorité des oiseaux migrants.

De plus, le paysage de mon environnement est dépourvu de diversité, comme je l'ai mentionné plus haut.

Cependant, en favorisant la venue des oiseaux par la création de haies, en maintenant les vergers hautes tiges, en construisant des nids et des nichoirs, je constate que les oiseaux nicheurs sont en nombre satisfaisant et que, dans mon environnement immédiat (soit sur 3000 m carrés), 18 espèces se reproduisent ou ont tenté une nidification.

*Jean-Luc Brahier (lesnavelles70@sunrise.ch) est retraité. Passionné par les oiseaux depuis une quarantaine d'années, membre de «Nos Oiseaux», collaborateur bénévole auprès de la Station ornithologique suisse, il a participé aux recensements 1993-1996 et 2013-2016 dans le cadre de l'Atlas des oiseaux nicheurs de Suisse ainsi qu'au monitoring*

*des oiseaux des zones humides et aux recensements des Hirondelles de fenêtre dans sa région.*

RÉFÉRENCE

<https://www.ornitho.ch/>