

Zeitschrift: Actes de la Société jurassienne d'émulation
Herausgeber: Société jurassienne d'émulation
Band: 113 (2010)

Artikel: Construction, pose et suivi de nichoirs à passeraux sur la commune de Courtételle (JU)
Autor: Guyot, Claire
DOI: <https://doi.org/10.5169/seals-553660>

Nutzungsbedingungen

Die ETH-Bibliothek ist die Anbieterin der digitalisierten Zeitschriften auf E-Periodica. Sie besitzt keine Urheberrechte an den Zeitschriften und ist nicht verantwortlich für deren Inhalte. Die Rechte liegen in der Regel bei den Herausgebern beziehungsweise den externen Rechteinhabern. Das Veröffentlichen von Bildern in Print- und Online-Publikationen sowie auf Social Media-Kanälen oder Webseiten ist nur mit vorheriger Genehmigung der Rechteinhaber erlaubt. [Mehr erfahren](#)

Conditions d'utilisation

L'ETH Library est le fournisseur des revues numérisées. Elle ne détient aucun droit d'auteur sur les revues et n'est pas responsable de leur contenu. En règle générale, les droits sont détenus par les éditeurs ou les détenteurs de droits externes. La reproduction d'images dans des publications imprimées ou en ligne ainsi que sur des canaux de médias sociaux ou des sites web n'est autorisée qu'avec l'accord préalable des détenteurs des droits. [En savoir plus](#)

Terms of use

The ETH Library is the provider of the digitised journals. It does not own any copyrights to the journals and is not responsible for their content. The rights usually lie with the publishers or the external rights holders. Publishing images in print and online publications, as well as on social media channels or websites, is only permitted with the prior consent of the rights holders. [Find out more](#)

Download PDF: 02.08.2025

ETH-Bibliothek Zürich, E-Periodica, <https://www.e-periodica.ch>

Construction, pose et suivi de nichoirs à passereaux sur la commune de Courtételle (JU)

Claire Guyot

Dans le cadre de mon travail de maturité, j'ai décidé de construire et de poser quelques nichoirs à passereaux sur des arbres de la commune de Courtételle (JU) et d'en assurer le suivi. La commune de Courtételle est située non loin de Delémont, capitale de la République et Canton du Jura. Sur cette commune, ma zone d'étude est située dans la forêt dénommée «Le Sacy», au sud du village, sur le flanc nord de l'anticlinal de Vellerat.



Fig. 1 : Mésange charbonnière venant nourrir ses petits lors de la journée d'observation du couple n° 15.

Matériel et méthode

Avec l'aide de mon grand-père, j'ai construit vingt nichoirs en bois de pin et de hêtre (bois dur pour le carrelet, pièce en contact avec l'humidité du tronc de l'arbre) qui ont été placés sur les arbres de ma zone d'étude avec M. Emmanuel Joliat, ancien garde forestier. Ils sont de forme prismatique, tronquée pour placer le toit (Fig. 2). Toutes les semaines (à partir du 4 avril 2009), je me suis rendue sur ma zone d'étude et j'ai contrôlé l'occupation des nichoirs. J'ai également effectué deux journées complètes d'observation afin de récolter des données concernant le nourrissage des jeunes.

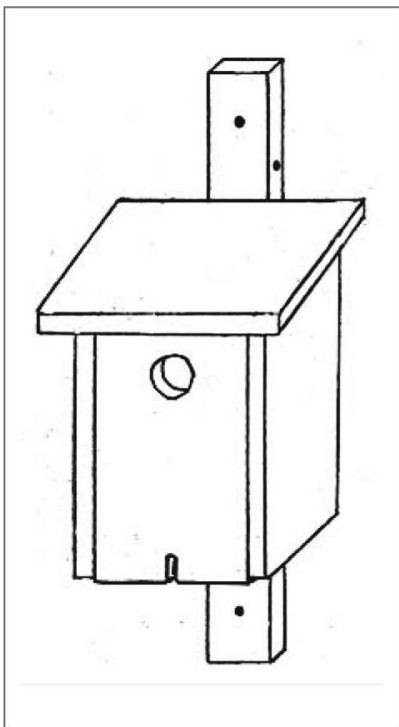


Fig. 2 : a) Modèle de nichoir utilisé.

b) Photographie du nichoir (n° 8) en place.

Résultats

Occupation des nichoirs

Dans le cadre de mon étude, treize des vingt nichoirs posés ont été occupés par des oiseaux cavicoles: dix en première reproduction – première ponte en avril – (Fig. 3) et trois en deuxième reproduction – deuxième ponte en juin – (Fig. 4).

Après la nidification des oiseaux, quelques nichoirs ont été colonisés par des loirs (Fig. 4). Trois autres nichoirs ont été occupés par des hyménoptères: abeilles, guêpes et frelons (Fig. 4). Au final, 75 % des nichoirs posés ont été occupés tout au long de la saison de reproduction.

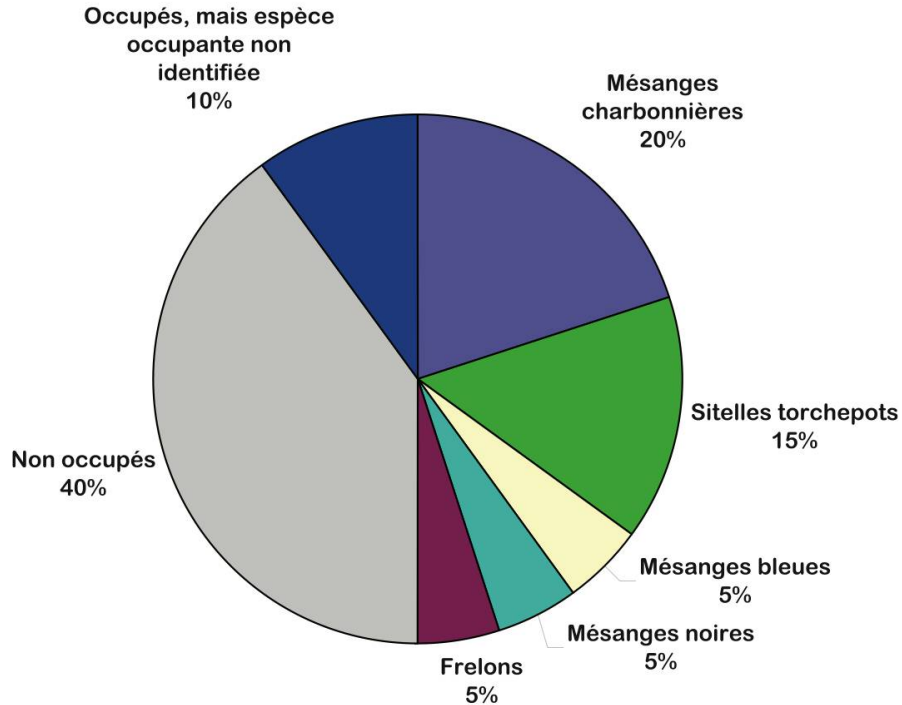


Fig. 3. Répartition des espèces lors de la première nidification.

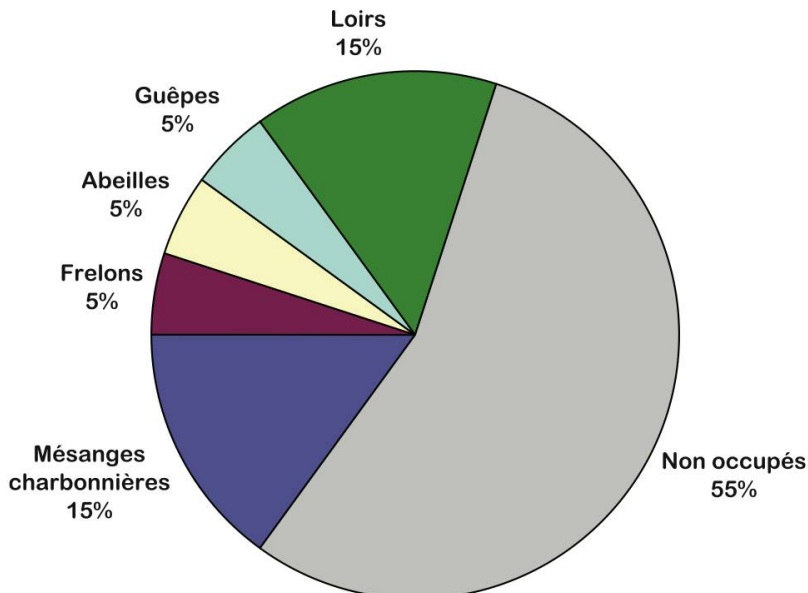
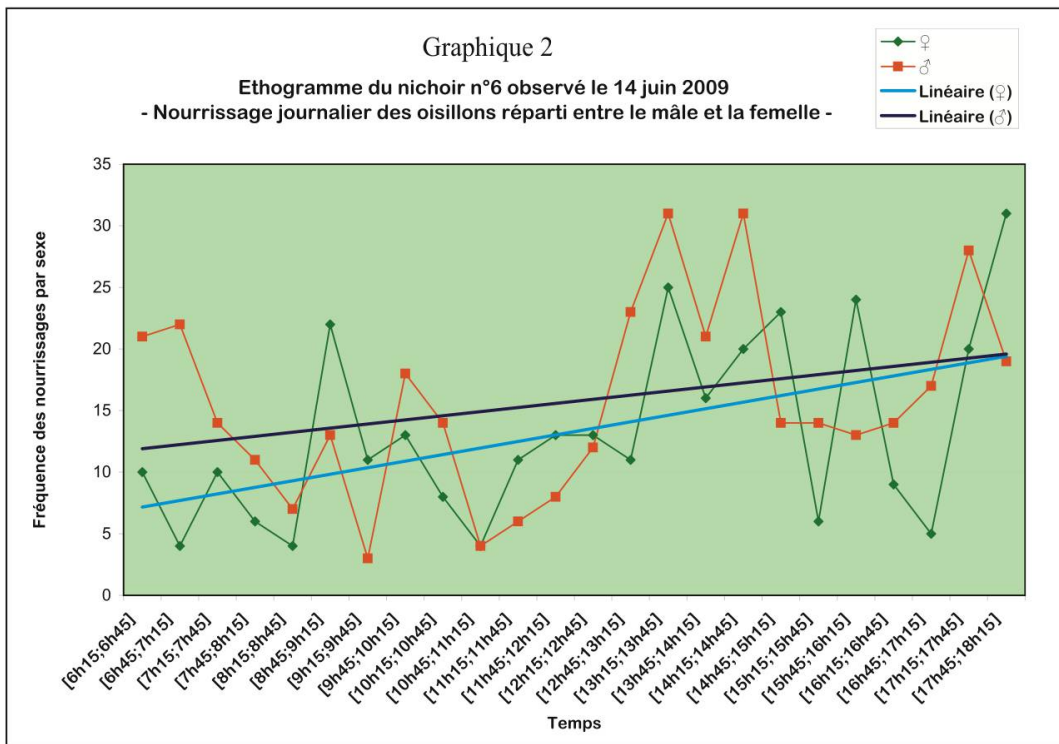
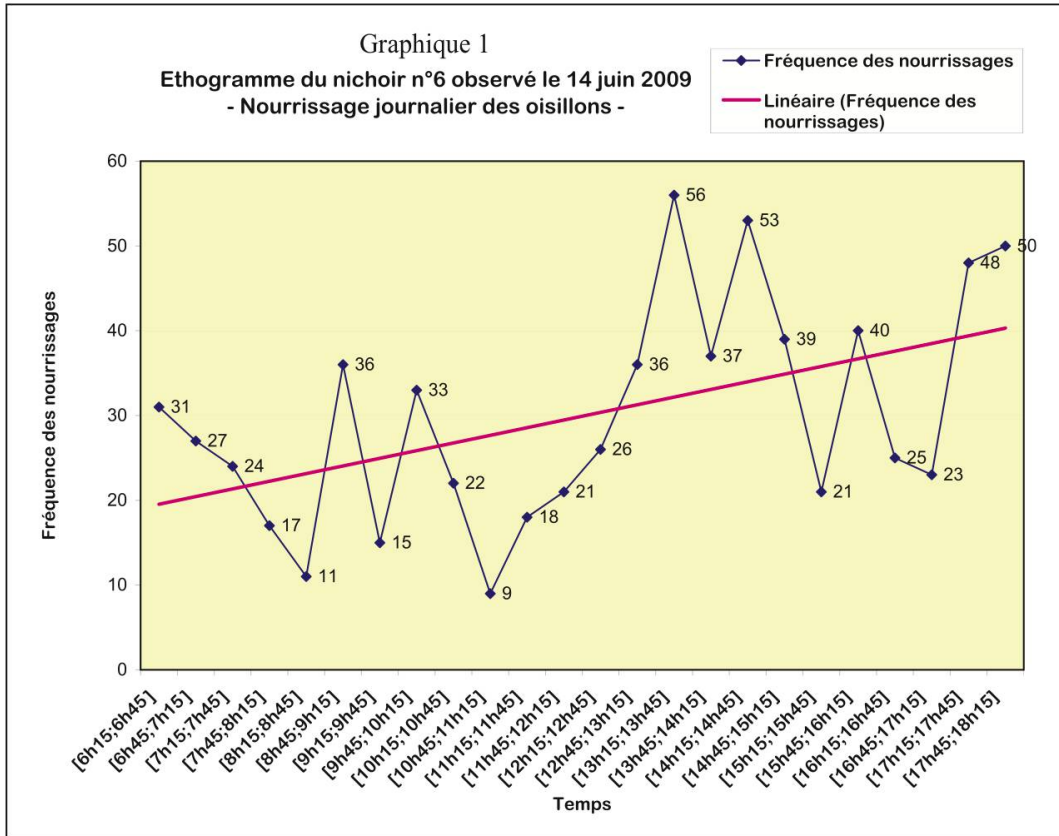
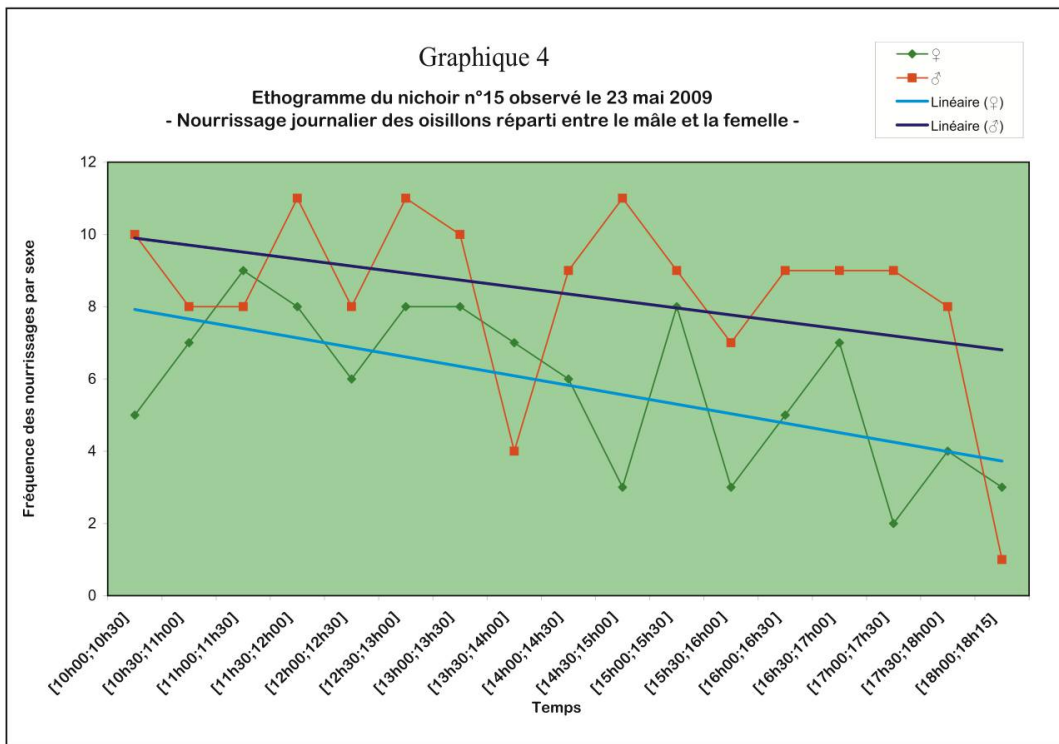
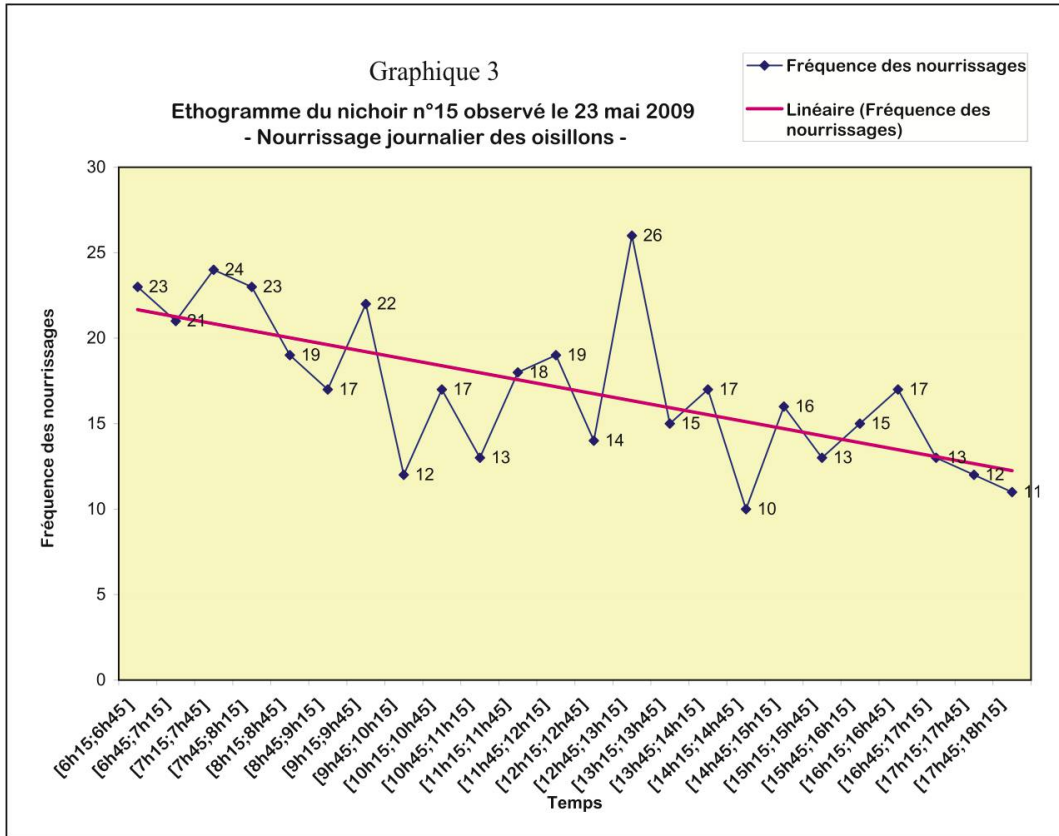


Fig. 4. Répartition des espèces lors de la deuxième nidification.





Ethogrammes journaliers de deux couples de mésanges charbonnières

Pour étudier le comportement des oiseaux, je me suis installée durant douze heures (de 6h15 à 18h15 environ) à proximité de nichoirs occupés et j'ai noté toutes les allées et venues des mésanges.

Deux couples présents dans les nichoirs n° 15 et 6, à proximité de l'étang du Sacy, ont été choisis pour l'étude de leur activité journalière durant le nourrissage des jeunes. Chaque nichoir a été observé au cours d'une journée complète d'observation. Les activités liées aux allées et venues sont présentées sur les graphiques des pages précédentes: 1 et 2 pour le couple n° 6 et 3 et 4 pour le couple n° 15.

Discussion

Suivi des nichoirs et activité des mésanges charbonnières

En raison du temps à disposition, le suivi n'a pas pu être réalisé en continu. Néanmoins, en effectuant deux journées complètes d'observation, j'ai pu établir des éthogrammes qui reflètent l'activité générale de nourrissage des jeunes.

En effet, conformément au propos de Denis Clavreul¹, j'ai pu constater que les deux parents nourrissent les oisillons du lever au coucher du soleil. En revanche, j'ai eu la surprise de découvrir une différence flagrante entre les éthogrammes des deux couples suivis. En effet, les parents du couple n° 6 augmentent progressivement la fréquence du nourrissage, alors que ceux du couple n° 15 diminuent régulièrement cette fréquence. Est-ce dû à l'âge des jeunes? On peut le supposer car dans le nichoir n° 15, les petits étaient visibles à l'entrée de l'orifice d'accès, probablement pas très loin de l'âge d'envol, contrairement aux occupants du nichoir n° 6, qui étaient visiblement plus jeunes. Or, il se trouve que ce sont ces derniers qui recevraient toujours plus de nourriture en fin de journée.

On peut logiquement émettre l'hypothèse qu'un apport de nourriture en fin de journée est indispensable aux très jeunes oisillons pour supporter la durée de la nuit sans problème.

Autres espèces colonisatrices

En contrôlant les nichoirs, j'ai constaté qu'ils étaient parfois occupés par des guêpes, des abeilles et des frelons, ce qui n'est pas extraordinaire, sachant que ces espèces colonisent toutes les cavités disponibles en forêt. En revanche, l'occupation de trois nichoirs par le loir dans le même secteur est intéressante à relever, ce mammifère n'étant de nos jours plus très fréquent en forêt. Il est à relever qu'aucune trace de muscardins ou de lérots n'a été constatée au Sacy. Un contrôle supplémentaire effectué le 7 février 2010 a montré que les loirs ne sont pas restés dans les nichoirs qu'ils ont auparavant occupés pour hiberner.



Fig. 5 :

a) Nichoir n° 19 occupé par un loir et ses petits, observé lors du nettoyage des nichoirs à la fin de la saison de reproduction.



b) Nichoir n° 15 occupé par un loir, observé lors du nettoyage des nichoirs à la fin de la saison de reproduction.

Conclusion

La réalisation d'un travail pratique, conduit de bout en bout, a été pour moi l'occasion de vivre de premières expériences dans la recherche et l'observation sur le terrain.

La mise en graphique de mes observations m'a permis de donner une forme aux données relevées lors des diverses visites du site de nidification et de me familiariser avec les nouvelles technologies informatiques désormais indispensables dans le monde actuel.

Et je constate que, du point de vue scientifique, ce genre d'études ne résout pas de problèmes mais soulève quantité de questions qui nécessiteraient autant de travaux complémentaires.

Remerciements

Mes remerciements s'adressent à MM. Michel Juillard, professeur responsable et Claude Fankhauser, expert.

Claire Guyot, domiciliée à Courtételle, a obtenu au Lycée cantonal de Porrentruy son certificat de maturité gymnasiale en option spécifique biologie – chimie ainsi qu'en classe bilingue allemande.

Elle est actuellement à l'université de Bâle pour y poursuivre des études en biologie.

BIBLIOGRAPHIE

¹ CLAVREUL D. *Mésange mi-démon*. La Salamandre n° 196, Neuchâtel, 2010, pp. 20-43.