

Zeitschrift: Actes de la Société jurassienne d'émulation
Herausgeber: Société jurassienne d'émulation
Band: 79 (1976)

Artikel: Complément à l'étude de la migration des oiseaux du Jura septentrional : (résultats enregistrés entre 1970 et 1975)
Autor: Guénat, François / Juillard, Michel
DOI: <https://doi.org/10.5169/seals-553652>

Nutzungsbedingungen

Die ETH-Bibliothek ist die Anbieterin der digitalisierten Zeitschriften auf E-Periodica. Sie besitzt keine Urheberrechte an den Zeitschriften und ist nicht verantwortlich für deren Inhalte. Die Rechte liegen in der Regel bei den Herausgebern beziehungsweise den externen Rechteinhabern. Das Veröffentlichen von Bildern in Print- und Online-Publikationen sowie auf Social Media-Kanälen oder Webseiten ist nur mit vorheriger Genehmigung der Rechteinhaber erlaubt. [Mehr erfahren](#)

Conditions d'utilisation

L'ETH Library est le fournisseur des revues numérisées. Elle ne détient aucun droit d'auteur sur les revues et n'est pas responsable de leur contenu. En règle générale, les droits sont détenus par les éditeurs ou les détenteurs de droits externes. La reproduction d'images dans des publications imprimées ou en ligne ainsi que sur des canaux de médias sociaux ou des sites web n'est autorisée qu'avec l'accord préalable des détenteurs des droits. [En savoir plus](#)

Terms of use

The ETH Library is the provider of the digitised journals. It does not own any copyrights to the journals and is not responsible for their content. The rights usually lie with the publishers or the external rights holders. Publishing images in print and online publications, as well as on social media channels or websites, is only permitted with the prior consent of the rights holders. [Find out more](#)

Download PDF: 12.01.2026

ETH-Bibliothek Zürich, E-Periodica, <https://www.e-periodica.ch>

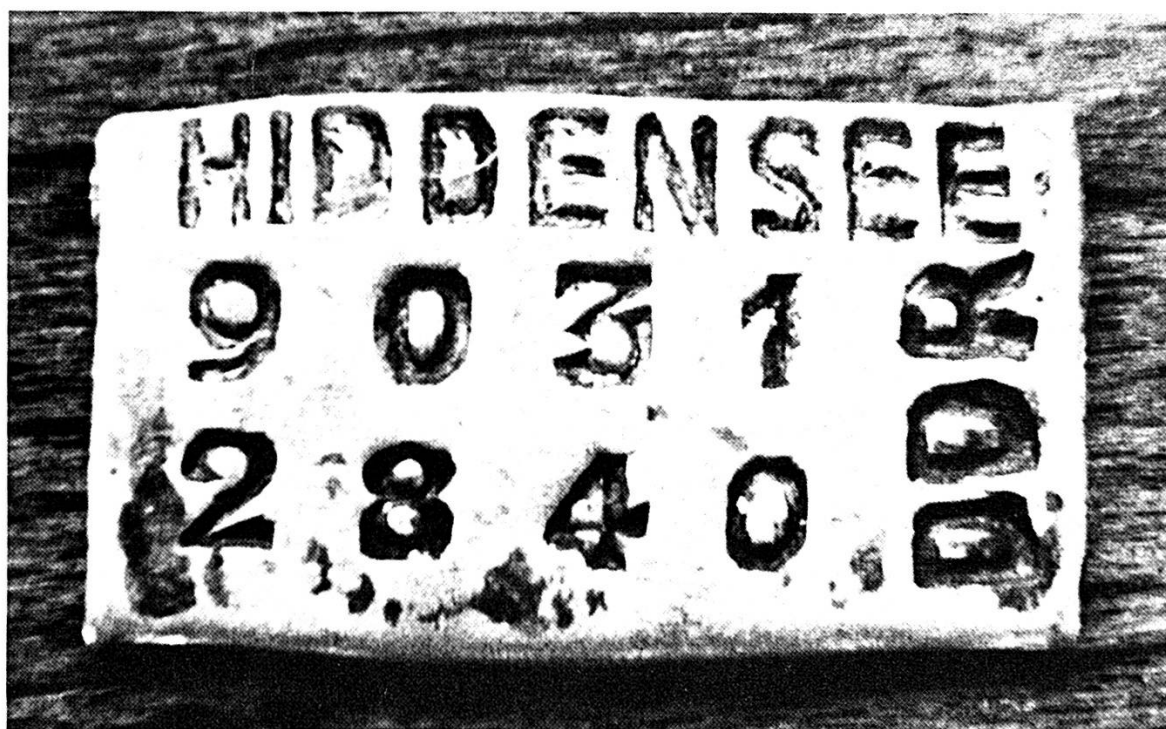
Complément
à l'étude de la migration des oiseaux
du Jura septentrional

(Résultats enregistrés entre 1970 et 1975)

par François Guenat et Michel Juillard



Tête de Bruant proyer capturé au dortoir à Dampheux en septembre 1974
Photo : Juillard)



Bague portée par une mésange noire marquée en Allemagne de l'Est en 1970
et contrôlée à Porrentruy en 1972 (Photo : Juillard)

INTRODUCTION

Nous affirmions en 1970 ⁽¹⁾, lors de notre dernier compte rendu concernant la migration des oiseaux capturés dans nos régions, qu'il serait souhaitable et même nécessaire de marquer un nombre beaucoup plus élevé d'individus.

En effet, nous avons bagué environ 4500 oiseaux, desquels 80 contrôles furent enregistrés. Pour augmenter le rythme de notre activité, il fallait inciter nos collaborateurs à devenir eux-mêmes bagueurs et ainsi former leur propre groupe de travail.

Cette idée s'est réalisée fort heureusement. Aujourd'hui, nous pouvons présenter de nouveaux résultats complémentaires à notre première étude. Ce ne sont pas moins de 30 778 oiseaux qui ont ainsi été bagués en 10 ans, dont 295 ont été contrôlés d'une façon ou d'une autre.

Ornithologues convaincus, passionnés par la vie au grand air, MM. M. Jacquat, B. Jacquat, B. Lachat, ainsi qu'un des deux coauteurs de cette petite étude ont passé leurs examens de bagueurs à la Station ornithologique suisse de Sempach.

Dès lors, la capture et le baguage des espèces régionales et migratrices se sont énormément intensifiés.

Cette activité au nid et au filet japonais battait son plein jusqu'au jour où certains problèmes plus spécifiques ont surgi. Les poseurs de bagues s'orientèrent alors vers l'étude beaucoup plus passionnante d'une ou de quelques espèces plus particulièrement.

Certains, parmi nous, devinrent les « responsables » des rapaces diurnes et nocturnes, faisant ainsi coïncider, dans leur groupe, l'attrait de l'étude, de la capture et du sport, car il faut avoir le cœur bien accroché pour grimper sur tel épicea de 30 m occupé par un milan ou sur telle façade calcaire pour contrôler une aire de faucon. D'autres s'occupèrent spécialement de quelques oiseaux d'eau et continuèrent de poursuivre, de façon exhaustive, l'étude du Martin-pêcheur ⁽²⁾. D'autres encore, pour des raisons professionnelles, partirent en mission dans le Jura neuchâtelois où cette sorte de culte pour l'oiseau, grâce à eux, a fait tache d'huile parmi la jeunesse. D'autres, enfin, furent nommés collaborateurs de la Station ornithologique suisse et travaillent depuis plusieurs années à Sempach. Ils permettent ainsi à leurs amis jurassiens d'être au courant des dernières informations nationales et internationales et d'avoir évidemment des liens plus efficaces avec ce centre. Le dernier, enfin,

a toujours désiré s'occuper, entre autres, du Bruant proyer et c'est aujourd'hui chose faite : il est devenu bagueur à part entière.

Fort heureusement, il y a également chez nous d'autres spécialistes, tels MM. J.-Cl. Bouvier et R. Bataillard, par exemple, qui n'ont pas leur pareil dans la connaissance des œufs et dans la technique de l'observation.

En 1969 a été fondée la Société des Sciences Naturelles du Pays de Porrentruy (SSNPP), au sein de laquelle la section ornithologique regroupe tous ces connaisseurs et passionnés d'oiseaux, ainsi que des jeunes qui assureront la relève demain. C'est là que commence l'apprentissage de l'observation, de la construction et de l'entretien de nioirs, ainsi que l'emploi des techniques de captures et de marquage. Toutes ces activités débouchent évidemment sur la protection des oiseaux et de la nature en général.

D'autre part, le Centre Ornithologique Jurassien d'Etude et de Protection (COJEP), qui fut créé officiellement en 1975, permettra, nous en sommes certains, de réunir tous les ornithologues jurassiens et ainsi de stimuler et servir leur cause et leur enthousiasme.

RÉGIONS PROSPECTÉES

Notre activité s'est pratiquée dans l'ensemble du Jura. Si les régions auxquelles nous nous intéressons plus particulièrement avant 1970 ⁽¹⁾ continuèrent d'être prospectées, de nouveaux sites attirèrent notre attention. C'est ainsi, par exemple, qu'après plusieurs observations remarquables, nous reçûmes de M. B. Mettraux, intendant de la place d'Armes de Bure, l'autorisation de placer nos filets aux abords immédiats des pistes bétonnées destinées au passage des blindés. Nous eûmes la main heureuse, car nous allâmes bientôt de surprise en étonnement, d'individus rares observés en captures insolites. Nous devons reconnaître aujourd'hui que ce secteur, bruyant à certaines heures et dépourvu d'autres activités humaines permanentes, est devenu par la force des choses un haut lieu de l'ornithologie ajoulote. Des terrains incultes bordés de haies riches en petits fruits sauvages, ainsi que des flaques d'eau favorisent, lors du passage des migrants, le couvert végétal, la nourriture et le repos temporaire.

Les étangs à carpes de Damphreux nous réservèrent également d'excellentes surprises. Grâce à l'accueil de M. et Mme A. Voillat, propriétaires, nous avons pu y étudier une avifaune dont nous ignorions la présence chez nous.

NOMBRE D'OISEAUX BAGUÉS, PAR ESPÈCES, EN 10 ANS

	1966-69	1970	1971	1972	1973	1974	1975	Total des captures	Total des reprises	% reprises
1. Grèbe huppé	2	—	—	17	5	—	1	25	2	8,0
2. Grèbe castagneux	1	—	—	—	1	—	1	3	—	—
3. Cormoran	—	—	—	—	1	—	—	1	—	—
4. Héron cendré	—	—	—	1	—	6	7	14	1	7,1
5. Eider	—	—	—	—	—	1	—	1	—	—
6. Buse variable	7	1	14	93	28	38	87	268	12	4,5
7. Epervier	5	—	—	—	—	1	2	8	1	12,5
8. Autour	—	—	—	—	—	2	2	4	—	—
9. Milan royal	—	—	—	10	10	29	30	79	3	3,8
10. Milan noir	—	—	6	14	12	17	14	63	3	4,8
11. Bondrée	—	—	2	—	1	7	—	10	—	—
12. Faucon crécerelle	5	5	37	37	4	19	101	208	4	1,9
13. Râle d'eau	1	—	—	—	—	1	—	2	—	—
14. Poule d'eau	—	—	—	—	—	1	—	1	—	—
15. Foulque	—	—	—	4	—	1	—	5	—	—
16. Bécassine des marais	—	—	6	4	3	—	—	13	—	—
17. Bécassine sourde	—	1	—	—	—	—	—	1	—	—
18. Chevalier cul-blanc	—	—	—	1	1	—	—	2	—	—
19. Chevalier sylvain	—	—	—	1	1	—	—	2	—	—
20. Chevalier aboyeur	—	—	1	—	—	—	—	1	—	—
21. Chevalier guignette	1	2	—	—	—	1	—	4	—	—
22. Tourterelle turque	1	—	—	1	—	—	—	2	—	—
23. Coucou	1	—	—	—	—	—	—	1	—	—
24. Chouette chevêche	—	—	—	9	20	27	68	124	5	4,0
25. Chouette hulotte	1	—	3	11	8	28	58	109	2	1,8
26. Hibou moyen duc	5	—	34	20	—	—	28	87	2	2,3
27. Chouette de Tengmalm	6	—	—	—	—	—	—	6	—	—
28. Chouette effraie	14	5	—	47	—	4	30	100	21	21,0
29. Martinet noir	8	2	1	3	—	—	1	15	1	6,6
30. Martin-pêcheur	74	17	18	28	71	96	140	444	12	2,7
31. Torcol	—	—	—	1	—	—	—	2	—	—
32. Pic vert	—	—	—	1	—	4	—	5	—	—
33. Pic cendré	1	—	—	3	—	—	1	5	1	20,0
34. Pic épeiche	5	4	3	8	7	3	3	33	—	—
35. Pic mar	—	—	—	—	—	—	2	2	—	—
36. Pic épeichette	—	—	6	—	—	—	—	6	—	—
37. Pic noir	—	—	—	—	—	7	3	10	—	—
38. Alouette des champs	—	—	5	2	—	1	—	8	—	—
39. Hirondelle de rivage	74	—	3	1	—	—	—	78	—	—
40. Hirondelle de cheminée	20	10	78	28	4	1698	241	2079	20	0,9
41. Hirondelle de fenêtre	10	7	10	19	4	3380	1	3431	3	0,09
42. Pipit des arbres	3	—	—	—	27	9	2	41	—	—
43. Pipit farlouse	—	—	—	14	22	—	—	36	—	—
44. Pipit spioncelle	—	—	—	4	—	—	—	4	—	—
45. Bergeronnette printanière	—	—	—	25	—	1	—	26	—	—
46. Bergeronnette des ruisseaux	80	92	57	69	61	34	13	406	4	1,0
47. Bergeronnette grise	133	42	36	109	59	14	12	405	4	1,0
48. Pic-grièche écorcheur	35	27	8	21	29	23	5	148	1	0,7
49. Pic-grièche à tête rousse	—	—	—	—	—	—	4	4	—	—
50. Pic-grièche grise	1	—	—	—	1	—	—	2	—	—
51. Cincle plongeur	44	16	15	31	54	11	5	176	2	1,1
52. Troglodyte mignon	21	7	7	12	8	18	12	85	—	—
53. Accenteur mouchet	57	30	45	40	50	38	18	278	1	0,4
54. Traquet tarius	—	—	10	4	31	5	4	54	—	—
55. Traquet motteux	—	—	—	—	4	—	—	4	—	—
56. Rouge-queue noir	34	9	30	54	74	79	33	313	1	0,3
57. Rouge-queue à front blanc	83	9	40	22	63	14	11	242	1	0,4
58. Rouge-gorge	137	99	83	124	114	131	25	713	7	1,0
59. Grive litorne	1	—	—	29	37	10	6	83	2	2,4
60. Merle à plastron	1	—	—	—	—	5	—	5	—	—
61. Merle noir	196	15	56	141	184	84	56	732	24	3,3
62. Grive mauvis	—	—	—	1	1	4	—	6	—	—
63. Grive musicienne	39	25	34	28	38	35	13	212	6	2,8
64. Grive draine	2	1	—	1	3	—	—	7	—	—
65. Phragmite aquatique	—	—	1	—	—	—	—	1	—	—
66. Rousserolle effarvate	5	—	—	2	3	3	2	15	—	—
67. Hypolaïs icterine	—	—	—	—	1	—	2	3	—	—
68. Fauvette des jardins	262	35	38	69	131	66	46	647	—	—
69. Fauvette à tête noire	174	73	66	81	149	95	23	661	3	0,5
70. Fauvette grisette	9	1	3	8	28	9	5	63	—	—
71. Fauvette babillarde	—	—	—	1	7	1	—	9	—	—
72. Pouillot fitis	17	2	12	9	14	14	12	80	—	—
73. Pouillot véloce	226	114	89	47	58	59	31	624	1	0,2
74. Pouillot de Bonelli	—	—	1	—	—	—	—	1	—	—
75. Pouillot siffleur	1	—	—	5	—	—	—	6	—	—
76. Roitelet huppé	1	5	2	—	7	1	10	26	—	—
77. Roitelet triple-bandeau	1	5	3	3	4	1	3	20	—	—
78. Gobemouche noir	8	—	98	39	45	33	14	237	1	0,4
79. Gobemouche gris	10	7	9	11	9	6	1	53	—	—
80. Mésange nonnette	55	38	90	72	79	62	23	419	4	1,0
81. Mésange des saules	58	17	13	21	52	30	15	206	1	0,5
82. Mésange huppée	4	8	24	16	6	7	2	67	1	1,5
83. Mésange noire	24	21	103	70	129	107	29	483	2	0,4
84. Mésange bleue	93	138	344	176	172	209	161	1293	3	0,2
85. Mésange charbonnière	603	197	1208	661	1036	674	664	5043	17	0,3
86. Mésange à longue queue	27	4	17	23	11	3	7	92	—	—
87. Sittelle	18	1	33	103	93	50	49	347	—	—
88. Grimpereau des bois	—	—	2	—	2	1	4	9	—	—
89. Grimpereau des jardins	2	—	5	18	11	1	9	46	—	2,2
90. Tichodrome	—	—	—	—	—	4	—	4	—	—
91. Bruant proyer	—	—	25	—	25	70	2	122	—	—
92. Bruant jaune	28	—	4	36	126	84	19	297	—	—
93. Bruant zizi	2	—	—	5	—	—	—	5	—	—
94. Bruant ortolan	—	—	—	—	4	—	—	4	—	—
95. Bruant des roseaux	17	—	10	70	85	56	12	250	2	0,8
96. Pinson des arbres	57	8	30	186	213	50	7	551	2	0,4
97. Pinson du nord	67	—	—	9	132	13	—	221	4	1,8
98. Verdier	136	—	31	274	1353	92	27	1913	22	1,2
99. Tarin des aulnes	70	7	—	2	150	2	30	261	4	1,5
100. Chardonneret élégant	49	30	16	43	367	128	22	655	1	0,2
101. Linotte mélodieuse	28	5	4	13	110	57	19	236	1	0,4
102. Serin cini	3	—	—	2	12	—	—	17	1	5,9
103. Bec-croisé des sapins	—	—	—	—	—	—	1	1	—	—
104. Bouvreuil pivoine	66	20	21	93	55	34	9	298	5	1,7
105. Gros-bec	24	—	—	7	11	8	3	53	1	1,9
106. Moineau domestique	79	3	9	719	735	71	76	1692	5	0,3
107. Moineau friquet	46	6	26	274	318	84	8	762	3	0,4
108. Etourneau sansonnet	1106	137	120	58	61	111	18	1611	65	4,0
109. Geai des chênes	2	—	11	13	—	2	—	28	1	3,6
110. Pie bavarde	—	—	2	—	—	—	4	6	—	—
111. Casse-noix moucheté	1	—	—	—	—	—	—	1	—	—
112. Corneille noire	—	4	3	10	—	—	2	19	1	5,3
113. Grand Corbeau	—	—	—	—	5	25	46	76	1	1,3
Totaux	4488	1312	3121	4340	6850	8210	2457	30 778	298	0,95 %

Ont également été parcourus : le Fâtre, la Montoie, la région de Cornol et de Fregiécourt. On peut affirmer en toute modestie qu'une grande partie de l'Ajoie, du Clos-du-Doubs, de la vallée de Delémont et de la Birse ont connu nos visites ornithologiques et nos relations amicales avec d'autres camarades nous permirent de faire des incursions dans les vallées méridionales du Jura.

La situation géographique de l'Ajoie nous a obligés à prendre contact avec nos amis français. Grâce à MM. J.-M. Burglin et J.-A. Battinger, nous sommes, dès à présent, au courant des études faites dans les régions françaises voisines et pouvons ainsi nous communiquer nos expériences.

LES OISEAUX CAPTURÉS ET BAGUÉS

La liste récapitulative (Tab. 1) nous donne une idée complète du nombre des oiseaux capturés, puis relâchés, pendant les années 1966 à 1969, d'une part et ceux ayant subi le même sort entre 1970 et 1975, d'autre part. Nous y trouvons également le total des captures, celui des reprises et les pourcentages de ces dernières, montrant souvent le peu d'espoir que nous avons de retrouver un jour l'oiseau ayant passé entre nos mains.

Ce tableau nous permet aujourd'hui de faire des constatations que nous n'aurions pu formuler il y a 6 ans.

La collaboration saine et active dont nous parlions précédemment nous a permis de marquer plus de 30 000 oiseaux, alors qu'auparavant 4500 seulement l'étaient pour une période presque identique, mais par une seule personne.

Si, en 1970, nous avions recensé, par capture uniquement, 73 espèces, actuellement, nous en sommes déjà à 113 et nous pensons que cette augmentation ne s'achèvera pas ici ; il est probable que l'adaptation des méthodes de captures, les observations bien faites, ainsi que la prospection de nouvelles régions nous apporteront, à l'avenir, quelques surprises de taille.

Il est évident que dans le domaine des reprises, il faut tenir compte de l'espérance de vie des oiseaux. De ce fait, des individus bagués pendant la première période (1966-1969) ont été repris pendant la deuxième. C'est là une des raisons qui nous ont incités à présenter ici l'ensemble des résultats correspondant à dix années d'études.

Malgré l'abondance des captures, certaines espèces ne font jamais l'objet de reprises, ni chez nous ni à l'étranger. Ceci s'expli-

que par le fait que des oiseaux ont une vie sédentaire : les Pics, par exemple, et, dans ces cas-là, seuls les contrôles sur place sont possibles. Nous savons tous qu'en biologie, du fait même de la relativité de nos expériences et de nos connaissances, les exceptions et parfois les contradictions sont plus fréquentes qu'on ne le souhaiterait. C'est ainsi que le pourcentage des reprises indiqué dans le tableau n'est pas toujours significatif, le nombre des captures devant être élevé pour avoir une réelle valeur statistique. Les résultats devraient donc tous être discutés de cas en cas et ce n'est pas le but que nous cherchons à atteindre ici. D'autres espèces non reprises nous laissent tout de même sur notre faim. Ainsi, les Hirondelles de rivage, les Fauvettes des jardins, les Fauvettes grisettes, pour ne citer que ces trois espèces, ont été marquées en quantité et, malgré tout, aucune nouvelle d'une hasardeuse trouvaille ne nous est parvenue.

Pour les espèces qui vont nous permettre de raisonner quelque peu sur les déplacements de nos hôtes ailés, relevons la tragédie des Hirondelles de fenêtre et de cheminée de l'automne 1974. La campagne de sauvetage consacrée à ces volatiles cloués au sol par de mauvaises conditions météorologiques : vents contraires, brouillard et neige précoce, a atteint, sur le plan européen, une ampleur considérable.

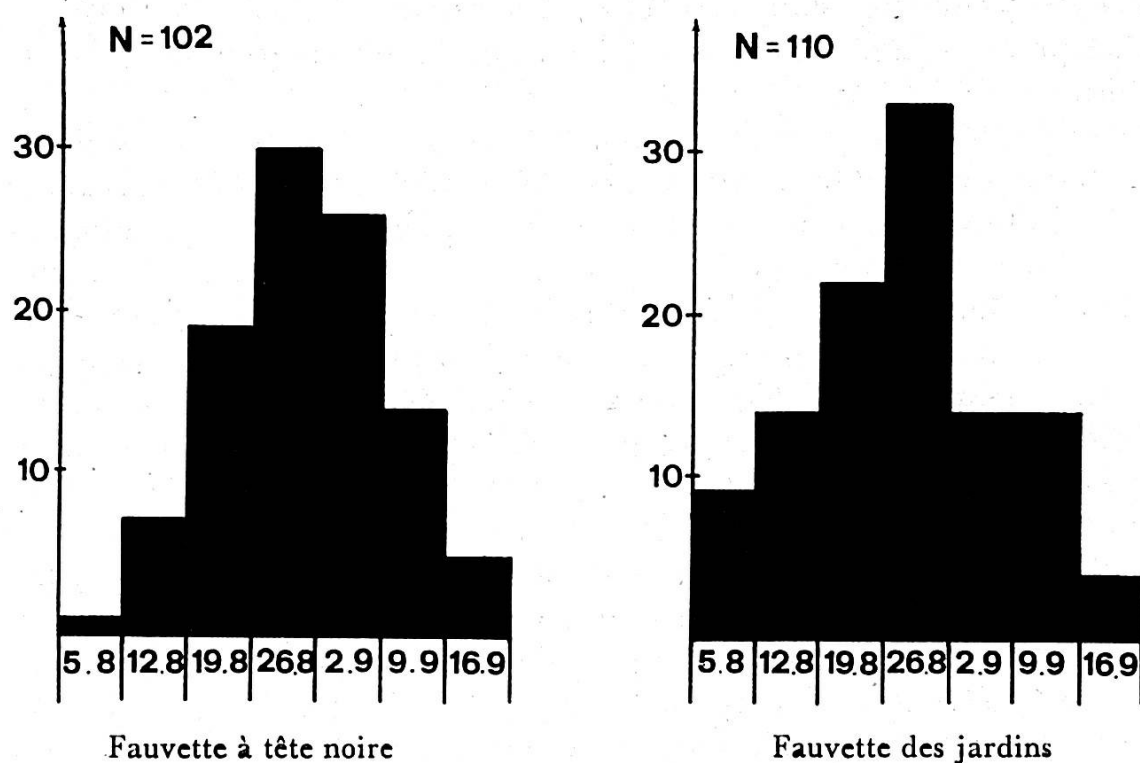
En Suisse, la Station de Sempach organisa, avec la collaboration de Swissair et des CFF, l'expédition par air et par rail des malheureux oiseaux récoltés et emballés dans des cartons. En Ajoie, notre équipe put ainsi rassembler, baguer et expédier quelque 5000 Hirondelles qui retrouvèrent, après quelques heures de voyage, le Tessin, le Midi, l'Espagne ou l'Afrique du Nord. De là, elles ont eu la possibilité de poursuivre leur route par leurs propres moyens, mais, malgré tout, de nombreux oiseaux périrent ! Cette opération a permis néanmoins d'en sauver quelques centaines de milliers et, par la même occasion, de contrôler un certain nombre d'oiseaux bagués. Nous savons aujourd'hui (cf. Tab. 2) que nos Hirondelles nicheuses étaient déjà parties vers le Sud et que ce sont particulièrement les oiseaux venus du Nord qui ont été cloués au sol dans notre région.

Sur les 113 espèces marquées, 40 d'entre elles sont nouvelles. Evidemment les représentants d'espèces rares ne furent ni observés ni bagués fréquemment, mais il est quand même passionnant de tenir en main l'oiseau dont on rêvait surtout après avoir consulté son image dans des ouvrages spécialisés.

Essayons de signaler quelques-unes de ces espèces en fonction des lieux où nous les avons rencontrées : à Damphreux, dans la plaine de Cœuve et le long de la Covatte, nous avons observé et capturé le Cormoran, la Bécassine sourde, les Chevaliers sylvain, cul-blanc et aboyeur, les Pipits farlouse et spioncelle. Notons que la farlouse, qui niche généralement chez nous dans certaines tourbières des Franches-Montagnes, s'y trouvait en déplacement. Les Gorges-bleues ont été prises au même endroit, ainsi qu'aux Rosées dans le Clos-du-Doubs et à Bonfol. Une découverte exceptionnelle et unique pour notre région a été celle d'un Phragmite aquatique capturé de nuit dans les laïches des étangs de Damphreux.

A Bure, au début de l'été, une grande quantité de nouvelles espèces furent observées et baguées. C'est ainsi que tombèrent dans nos filets : Bruants ortolans, Fauvettes babillardes, Rossignols, Traquets motteux et, fait rare, des Bergeronnettes printanières. Parmi celles-ci qui, avant notre arrivée, picoraient tranquillement auprès d'un troupeau de moutons, deux individus furent déterminés, sans aucun doute possible, comme appartenant à la sous-espèce *Tchunbergi*, qui vit de coutume dans le nord de la Scandinavie, de la Finlande, de la Russie et de la Sibérie occidentale ⁽³⁾.

Fig. 1 Jours des passages des Fauvettes à la place d'Armes de Bure, en août et septembre 1973



A la fin de l'été, après avoir observé par hasard des concentrations importantes de petits passereaux dans les haies garnies de framboises, de mûres et de sureau, nous avons eu l'idée de tendre nos filets dans des tranchées séparant les bosquets. Chaque fin de semaine, constamment, nous avons placé nos pièges selon la même disposition. De ce fait, dimanche après dimanche, nous avons pu suivre la variation du nombre et des espèces d'oiseaux séjournant à cet endroit.

C'est ainsi qu'en 1973, les Fauvettes à tête noire et celles des jardins, sur le chemin de l'Afrique, sont apparues à Bure au début août. Le flot migratoire de ces espèces a atteint son paroxysme la dernière semaine de ce mois pour ensuite diminuer progressivement jusqu'à la mi-septembre (Fig. 1).

Bonfol, le plus ancien site de nos observations, celui qui nous a permis d'étudier le plus d'oiseaux particuliers, nous a encore permis d'ajouter à la liste des espèces le Pic mar, l'Hypolaïs icterine et la Gorge-bleue.

Pendant l'hiver 1972-1973, avec l'aide de la population ajoulote, nous avons sauvé des Grèbes huppés qui, perdus dans le brouillard, s'étaient abattus épuisés sur l'ensemble des champs du bassin de l'Allaine. Soignés, nourris, ils furent relâchés sur des nappes d'eau libres de glace (⁴).

La découverte par un de nos collaborateurs d'un nid de Tichodromes échelette, dans une cluse jurassienne, nous a tous ravis, puisqu'il s'est agi là de la première nidification mentionnée dans le Jura.

Le Bruant proyer, très localisé en Suisse il y a quelques années, a étendu son aire de répartition en Ajoie depuis les années soixante. J.-Cl. Bouvier le signalait, il y a une dizaine d'années, sporadiquement, à la Montoie près de Cornol, alors qu'aujourd'hui on l'entend chanter dans tout le district. Dans la même famille, le Bruant zizi, peu fréquent dans nos régions, a été pris à Fregiécourt, Boncourt et Saint-Ursanne. Les Becs-croisés de Moron finirent d'allonger la liste de nos spécialités et les passionnés de varappe contribuèrent à l'étude de l'expansion du Grand corbeau dans presque toute son aire de répartition jurassienne.

Les rapaces diurnes et nocturnes ont été, en particulier, l'objet de notre attention dans le domaine de la protection. Ainsi la Chouette chevêche, grâce à la pose de nichoirs spéciaux et surtout à la compréhension de certains agriculteurs, a pu être sauvée et, actuellement, sa population est réjouissante. Nous remercions ici

ces paysans qui ont refusé d'abattre de vieux arbres fruitiers dans leurs vergers bien que la Régie fédérale des alcools subventionnât leur abattage par un soutien financier. La Chouette en question, qui niche naturellement dans les cavités de ces vieux troncs, n'aurait plus trouvé le moyen de s'y reproduire. Et dire que ce petit rapace nocturne est le principal prédateur d'une bonne partie de ces pestes que l'agriculteur essaye d'exterminer à l'aide de produits artificiels coûteux. La Chevêche, quant à elle, effectue ce travail gratuitement pour autant qu'on lui permette d'élever ses petits dans des conditions biologiques normales ⁽⁵⁾.

Une autre action de protection qui nous satisfait aujourd'hui est la collaboration de MM. Frund, Juillerat et Godinat, inspecteurs forestiers. Elle nous a permis de maintenir en place, dans une forêt en constante évolution, les sites occupés par nos rapaces en général et par le Milan royal en particulier. Ce « bec crochu » si caractéristique de nos régions, à tel point qu'il suscite l'intérêt d'ornithologues voisins, se maintient en compagnie des autres Buses, Milans noirs, Autours, Bondrées, etc. C'est en marquant d'une plaquette métallique tous les arbres portant une aire de rapaces que nous les signalons aux gardes forestiers qui s'efforcent, dès lors, de ne pas les marteler, évitant ainsi leur abattage. Comme la plupart de ces oiseaux réoccupent le même nid d'une année à l'autre, cette entente est des plus salutaires.

On peut presque affirmer de nos jours que le statut de nos grands oiseaux rapaces tend vers la normalité et que les micromammifères de nos campagnes doivent continuer à se méfier de ce danger permanent qui vient du ciel, alors même que le renard, autre prédateur important, est décimé par la rage.

REPRISES ET CONTRÔLES

Ce paragraphe complète les résultats publiés en 1970. Pour rendre le texte de ce tableau plus compréhensif, nous nous permettons d'en expliquer tout d'abord les symboles utilisés. D'autre part, par commodité pour le lecteur, l'ordre des espèces ne suit pas celui de la classification systématique, mais, tout simplement, leur ordre alphabétique.

REPRISES ¹ ET CONTRÔLES ² DES OISEAUX DE 1970 A 1975 ³

Explication des symboles utilisés

O	=	bagué
+	=	tué ou capturé, puis tué
x	=	blessé, épuisé ou trouvé mort
c	=	contrôlé et relâché avec la même bague
()	=	capturé bagué, débagué puis relâché avec une nouvelle bague, ou bague ajoutée
(14.05.70)	=	date du timbre postal, la date réelle de reprise est inconnue
05.10.74	=	date exacte de reprise
00.03.73	=	jour exact de reprise inconnu
"-"	=	sexe de l'oiseau inconnu ou pas mentionné
♂	=	sexe mâle
♀	=	sexe femelle
N(2)	=	poussins (au nombre de deux) bagués au nid
F	=	oiseau capturé, aucun commentaire n'est fait sur son âge
Fd	=	jeune oiseau, né dans l'année civile
Fv	=	oiseau né dans l'année précédant celle de sa capture
Fnv	=	oiseau né antérieurement à l'année précédant celle de sa capture
Fnd	=	oiseau adulte, pas né pendant l'année de sa capture

Remarque : chaque reprise ou contrôle est précédé du numéro de bague.

¹ Est considéré comme reprise : un oiseau bagué dans la région étudiée et qui est retrouvé dans une autre région du monde; un oiseau bagué dans une autre région du monde et qui est capturé dans la région étudiée.

² Est considéré comme contrôle, un oiseau bagué dans la région étudiée et qui est recapturé au même endroit.

³ Il est également fait mention des oiseaux bagués antérieurement et dont les reprises ou les contrôles nous ont été transmis pendant les années 1970-1975.

Accenteur mouchet - *Prunella modularis* (L.)

64.622	O	"-"	F	31.08.71	Saint-Brais
	c			11.03.73	Murviel-les-Béziers (Hérault) : France

Bergeronnette grise - *Motacilla alba* (L.)

36.578	O	"-"	Fd	31.08.70	Saint-Ursanne
	+			11.12.70	Ténès (Alger) : Algérie
Museum	O	"-"	Fd	10.09.70	Faverois (Belfort) : France
Paris	+			00.04.73	Buix
1.198.110					

Bergeronnette des ruisseaux - *Motacilla cinerea* Tunst.

64.385	O	"-"	F	29.07.71	Saint-Ursanne
	x			00.03.72	Saint-Ursanne
77.804	O	"-"	Fd	21.08.73	Saint-Ursanne
	c	"-"	Fnd	23.03.74	Tramelan
106.970	O	"-"	F	21.08.74	Saint-Ursanne
	x			06.11.74	Ebro-Delta (Tarragona) : Espagne

Bouvreuil pivoine - *Pyrrhula pyrrhula* (L.)

Museum	O	♂	Fd	19.09.72	Vézelois (Belfort) : France
Paris	+			20.06.73	Porrentruy
402.988					
597.320	O	♀	Fd	24.12.72	Porrentruy
	x	♀		06.05.73	Laiz (Südwürttemberg) : Allemagne
597.377	O	♂	Fd	26.12.72	Porrentruy
	+			30.12.72	Porrentruy
596.691	O	♂	Fnd	16.07.73	Saint-Ursanne
	x	♂	Fnd	20.05.75	Saint-Ursanne
651.849	O	♀	Fnd	10.06.73	Saint-Ursanne
	c	♀	Fnd	16.07.73	Saint-Ursanne

Bruant des roseaux - *Emberiza schoeniclus* (L.)

64.841	O	♀	Fnd	18.03.72	Bonfol
	c	♂		21.07.74	Radolfzell (Südbaden) : Allemagne
DDR	O	"-"	Fd	10.08.73	Cumbacher Teich (Erfurt) : Allemagne
Hiddensee					de l'Est
80.314.616	()	"-"		20.10.73	Lugnez

Buse variable - *Buteo buteo* (L.)

823.953	O	"-"	N(3)	31.05.68	Chevenez
	+			09.09.70	Chevenez
832.481	O	"-"	N(2)	07.06.71	Alle
	x			15.10.71	Rancé (Ain) : France
835.408	O	"-"	N(3)	22.05.72	Cœuve
	x			25.04.73	Baugy (Saône-et-Loire) : France
835.448	O	"-"	N(3)	11.05.72	Alle
	x			05.08.72	Alle
835.854	O	"-"	N(3)	20.05.72	Chevenez
	+			10.11.73	Réguisheim (Haut-Rhin) : France
835.900	O	"-"	N(3)	22.05.72	Montignez
	x			17.01.73	Nancray (Doubs) : France
835.905	O	"-"	N(3)	27.05.72	Alle
	x			07.03.73	Bort-les-Orgues (Corrèze) : France
839.536	O	"-"	N(2)	17.05.75	Alle
	+			22.06.75	Vendlincourt
839.564	O	"-"	N(3)	31.05.75	Alle
	x			14.07.75	Porrentruy
839.566	O	"-"	N(3)	31.05.75	Alle
	+			20.06.75	Bonfol
839.567	O	"-"	N(3)	31.05.75	Alle
	x			26.10.75	Lipsheim (Bas-Rhin) : France

Canard colvert - *Anas platyrhynchos* (L.)

9.153	O	"-"	Fd	18.07.69	Soubey
	x	♀	F	31.05.71	Montmelon

Chardonneret élégant - *Carduelis carduelis* (L.)

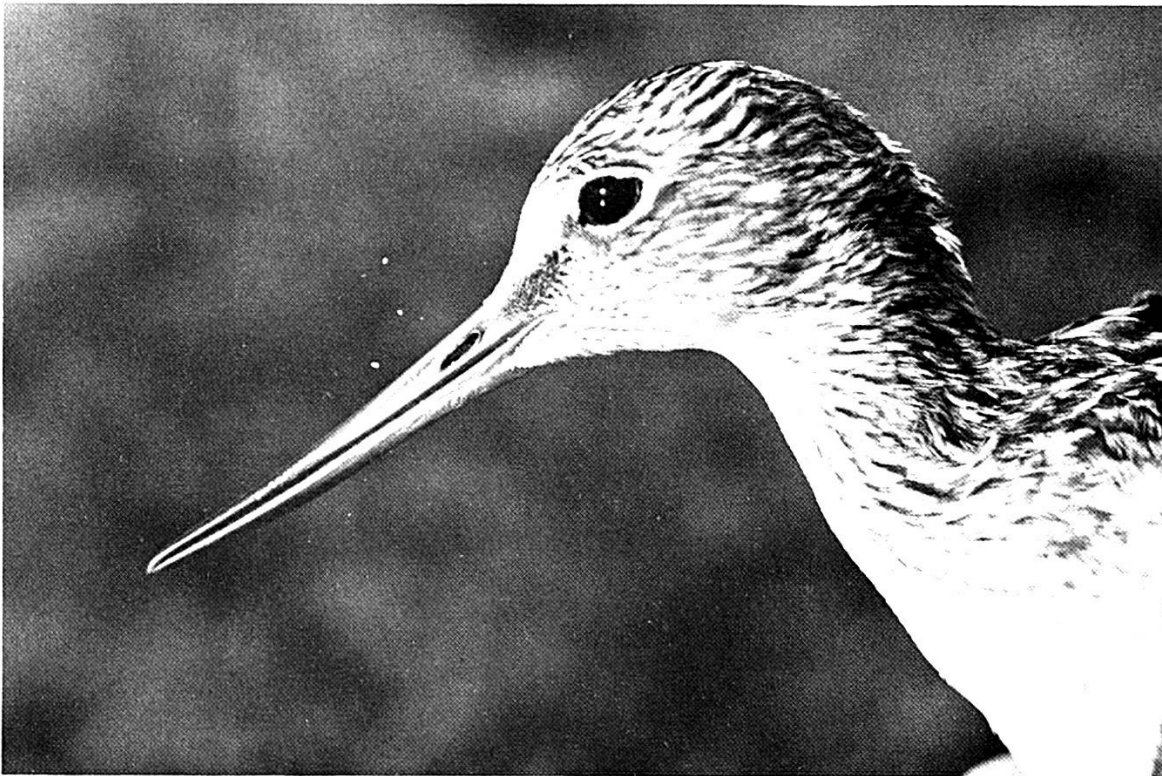
105.838	O	♂	Fnd	12.07.74	Saint-Ursanne
	c			01.11.74	Barbastro (Huesca) : Espagne

Chouette chevêche - *Athene noctua* (Scop.)

9.951	O	"-"	Fnd	13.01.73	Fontenais
	x			00.09.75	Fontenais
9.903	O	"-"	N(5)	08.06.74	Alle
	x			09.09.74	Courgenay
10.031	O	"-"	N(3)	13.06.75	Alle
	+			18.09.75	Courgenay
10.048	O	"-"	N(3)	14.06.75	Buix
	x			28.07.75	Buix
18.745	O	"-"	Fd	26.07.75	Beurnevésin
	x			19.09.75	Montreux-Château (Belfort) : France

Chouette effraie - *Tyto alba* (Scop.)

827.812	O	"-"	N(5)	19.05.69	Boncourt
	x			25.06.70	Pérouse (Belfort) : France
827.817	O	"-"	N(5)	10.06.69	Courchavon
	x			20.04.70	Adam-lès-Passavant (Doubs) : France
832.453	O	"-"	N(3)	07.07.70	Courchavon
	x			30.12.70	Oberdorf (Haut-Rhin) : France
835.942	O	"-"	N(5)	04.07.72	Beurnevésin
	x			04.03.73	Guewenheim (Haut-Rhin) : France
835.944	O	"-"	N(5)	04.07.72	Beurnevésin
	x			01.05.73	Feldbach (Haut-Rhin) : France
835.949	O	"-"	N(5)	05.08.72	Courchavon
	x			05.03.73	Courtemaîche
836.004	O	"-"	N(4)	05.08.72	Buix
	+			20.10.72	Buix
836.008	O	"-"	N(5)	06.08.72	Cœuve
	+			30.10.72	Glandon (Haute-Vienne) : France
836.016	O	"-"	N(6)	09.08.72	Cornol
	c			26.10.72	Beauvais (Oise) : France
836.029	O	"-"	N(6)	27.08.72	Réclère
	+			29.10.72	Damvant
836.030	O	"-"	N(6)	27.08.72	Réclère
	x			00.02.73	Désandans (Doubs) : France
836.032	O	"-"	N(7)	15.09.72	Courgenay
	x			26.01.73	Argiésans (Belfort) : France
836.037	O	"-"	N(7)	15.09.72	Courgenay
	+			05.02.73	Lamerey-Dompaire (Vosges) : France
836.038	O	"-"	N(7)	15.09.72	Courgenay
	x			17.12.72	Aspach-le-Bas (Haut-Rhin) : France
839.430	O	"-"	N(4)	15.06.74	Porrentruy
	+			21.02.75	Rümlang (Zurich) : Suisse
839.431	O	"-"	Fnd	15.06.74	Porrentruy
	+			03.12.75	Porrentruy
842.296	O	"-"	N(5)	21.06.75	Cœuve
	x			25.11.75	Châteauneuf-de-Vernoux (Ardèche) : France
842.322	O	"-"	N(5)	22.06.75	Courtemaîche
	+			23.10.75	Chevenez



Tête de Chevalier aboyeur capturé aux étangs de Damphreux en août 1971
Photo : Juillard)



Le Phragmite aquatique à Damphreux en août 1971 (Photo : Juillard)

Chouette hulotte - *Strix aluco* L.

832.469	O	"-"	N(2)	22.05.71	Develier
	+			10.07.72	Courtedoux
839.388	O		N(2)	05.05.74	Rocourt
	x			05.12.75	Liebvillers (Doubs) : France

Cigogne blanche - *Ciconia ciconia* (L.)

Helgoland	O	"-"	N(?)	21.06.75	Ritterhude (Niedersachsen) : Allemagne
4.207	c		Fd	04.10.75	Porrentruy

Cincle plongeur - *Cinclus cinclus* (L.)

751.602	O	"-"	F	25.07.71	Porrentruy
	c			08.05.73	Porrentruy
788.847	O	"-"	N(4)	19.05.73	Lucelle
	()			21.10.73	Lucelle (Haut-Rhin) : France

Corneille noire - *Corvus corone corone* L.

7.259	O	"-"	N(4)	30.04.72	Damphreux
	+	♂	Fv	12.04.73	Montignez

Etourneau sansonnet - *Sturnus vulgaris* L.

740.475	O	"-"	N(4)	30.05.67	Boncourt
	x			20.11.69	Mallén (Zaragoza) : Espagne
742.995	O	♂	Fd	06.10.67	Bonfol
	x			15.07.70	Gatersleben (Halle) : Allemagne
744.410	O	♀	Fd	12.10.67	Bonfol
	+			19.02.70	Seneghe (Sardegna) : Italie
744.436	O	"-"	Fnd	12.10.67	Bonfol
	x			10.06.73	Horazdovice (Praha) : Tchécoslovaquie
744.546	O	"-"	N(2)	09.05.68	Boncourt
	x			15.04.74	Boncourt
744.587	O	"-"	N(5)	17.05.68	Boncourt
	+			00.02.69	Tresques (Gard) : France
748.472	O	♂	Fnd	18.03.73	Porrentruy
	x			00.12.73	Itzer : Maroc
749.215	O	♂	Fd	09.09.68	Bonfol
	+			03.01.71	Charleval (Bouches-du-Rhône) : France
749.583	O	"-"	N(1)	26.06.70	Boncourt
	x			26.12.70	Fraisses (Loire) : France
755.597	O	"-"	N(5)	14.05.70	Boncourt
	+			09.11.74	Capestang (Hérault) : France
755.613	O	"-"	N(4)	07.07.70	Boncourt
	x			13.01.71	Carpentras (Vaucluse) : France
755.668	O	"-"	N(5)	04.05.71	Boncourt
	+			02.12.71	Gouraya (Alger) : Algérie
755.671	O	"-"	N(5)	04.05.71	Boncourt
	+			28.11.71	Zeralda (Alger) : Algérie
755.820	O	"-"	N(4)	05.05.71	Boncourt
	+			24.10.71	Oued el Alleug (Alger) : Algérie
755.835	O	"-"	N(5)	07.05.71	Porrentruy
	+			13.02.72	Alger (Alger) : Algérie

755.837	O	"-"	N(5)	07.05.71	Porrentruy
	x			25.05.73	Porrentruy
789.136	O	"-"	N(4)	21.06.74	Alle
	c			15.12.74	Sidi Ali (Oran) : Algérie

Faucon crécerelle - *Falco tinnunculus* L.

7.209	O	"-"	N(6)	09.06.71	Delémont
	x			20.10.72	Montmélian (Savoie) : France
7.247	O	"-"	N(3)	16.07.72	Bonfol
	x			00.08.73	Tramelan
9.964	O	"-"	N(3)	21.06.73	Porrentruy
	+			06.10.73	Chantrans (Doubs) : France
944.353	O	"-"	N(5)	07.06.75	Rheinfelden (Argovie) : Suisse
	c	♀	Fd	31.08.75	Cœuve

Fauvette à tête noire - *Sylvia atricapilla* (L.)

354.928	O	♀	F	12.07.68	Saint-Ursanne
	x			24.05.69	Saint-Ursanne
560.180	O	♀	Fnd	19.07.71	Saint-Brais
	+			(02.03.73)	M'Chedillah (Alger) : Algérie

Geai des chênes - *Garrulus glandarius* (L.)

7.245	O	"-"	Fnd	14.04.72	Bonfol
	+			10.10.72	Bourget-du-Lac (Savoie) : France

Gobe-mouches noir - *Ficedula hypoleuca* (Pall.)

105.293	O	"-"	N(4)	13.06.72	Delémont
	c	♀		15.06.75	Allschwil (Bâle-Campagne) : Suisse

Grand corbeau - *Corvus corax* L.

244	O	"-"	N(4)	21.04.74	Undervelier
	+			15.03.75	Vicques

Grèbe huppé - *Podiceps cristatus* (L.)

10.534	O	"-"	F	30.12.72	Porrentruy
	()		Fnv	29.06.75	Westeinderplassen (Noord-Holland) : Hollande
10.515	O	"-"	F	03.01.73	Bonfol
	+			07.01.73	Soulce-Cernay (Doubs) : France

Grimpereau des jardins - *Certhia brachydactyla* Brehm

77.066	O	"-"	F	21.01.73	Porrentruy
	x			14.11.73	Porrentruy

Grive litorne - *Turdus pilaris* L.

751.746	O	"-"	N(6)	13.05.73	Porrentruy
	+			09.11.73	Villard-Saint-Christophe (Isère) : France
788.934	O	"-"	Fnv	25.03.74	Fregiécourt
	x			11.12.74	Cornol

Grive musicienne - *Turdus philomelos* Br.

740.487	O	"-"	F	20.07.67	Saint-Brais
	+			08.11.74	Saint-Maximin (Isère) : France

755.755	O	"-"	Fnd	21.07.71	Saint-Brais
	+			25.02.73	Brande (Corse) : France
755.759	O	"-"	Fnd	01.09.71	Saint-Brais
	+			30.01.72	Cazouls-les-Béziers (Hérault) : France
770.729	O	"-"	Fnd	18.03.72	Bonfol
	+			15.01.73	La Paillette (Drôme) : France
770.760	O	"-"	Fd	10.08.72	Saint-Ursanne
	+			10.11.72	Châteauneuf-de-Galaure (Drôme) : France
751.820	O	"-"	Fd	26.08.73	Bure
	+			10.12.73	Cazes Mondenard (Tarn-et-Garonne) : France

Héron cendré - *Ardea cinerea* L.

965.189	O	"-"	N(2)	05.05.74	Epauvillers
	x			(23.07.74)	Soubey

Hibou moyen duc - *Asio otus* (L.)

832.461	O	"-"	N(5)	10.05.71	Boncourt
	x			22.08.74	Courtemaîche
832.472	O	"-"	N(1)	21.05.71	Buix
	x			21.05.72	Saint-Léomer (Vienne) : France

Hirondelle de cheminée - *Hirundo rustica* L.

77.547	O	"-"	Fd	19.08.73	Bure
	()		Fd	07.09.73	Bonnevaux (Doubs) : France
Museum	O	"-"	N(3)	03.08.73	Blotzheim (Haut-Rhin) : France
Paris	()		Fd	19.08.73	Bure
1.699.692					
Museum	O	"-"	Fd	29.08.73	Saulnot (Haute-Saône) : France
Paris	()	♀	Fnd	10.08.74	Bonfol
1.945.737					
106.528	O	"-"	F	04.09.74	Damphreux
	x			17.09.74	Réchésy (Belfort) : France
106.599	O	"-"	F	04.09.74	Damphreux
	()			28.09.74	Kembs (Haut-Rhin) : France
106.764	O	"-"	N(4)	29.06.74	Courtedoux
	()		Fd	26.08.74	Villers-sur-Saulnot (Haute-Saône) : France
106.795	O	"-"	N(5)	30.06.74	Cœuve
	x			31.07.74	Bonfol
160.248	O	"-"	N(3)	30.06.74	Lugnez
	()		Fd	27.08.74	Villers-sur-Saulnot (Haute-Saône) : France
Museum	O	"-"	F	03.08.74	Bendorf (Haut-Rhin) : France
Paris	()			03.09.74	Damphreux
2.091.375					
Museum	O	"-"	F	05.08.74	Bendorf (Haut-Rhin) : France
Paris	()			04.09.74	Damphreux
2.091.386					
Museum	O	"-"	F	05.08.74	Bendorf (Haut-Rhin) : France
Paris	()			04.09.74	Damphreux
2.091.390					

Museum Paris 2.094.043	O	"-"	F	16.06.74	Florimont (Belfort) : France
	()			03.09.74	Damphreux
Museum Paris 2.094.155	O	"-"	N(?)	21.07.74	Florimont (Belfort) : France
	x			18.09.74	Chevenez
Museum Paris 2.233.670	O	"-"	Fd	01.09.74	Arraincourt (Moselle) : France
	()			08.10.74	Courtemaîche
Museum Paris 2.268.902	O	" , "	Fd	02.09.74	Villers-sur-Saulnot (Haute-Saône) : France
	()			04.09.74	Damphreux
Museum Paris 2.271.219	O	"-"	Fd	03.09.74	Villers-sur-Saulnot (Haute-Saône) : France
	()			04.09.74	Damphreux
DDR Hiddensee 90.514.881	O	♀	Fnd	19.06.74	Magdebourg (Magdebourg) : Allemagne de l'Est
	()			09.10.74	Miécourt
Stavanger 9.317.197	O	"-"	Fd	14.08.74	Kakkevika, Giske (Møre & Romsdal) : Norvège
	x			23.10.74	Courtemaîche
Helgoland 9L 68.756	O	"-"	N(?)	13.08.74	Essehof (Braunschweig) : Allemagne
	()			08.10.74	Porrentruy
Helgoland 9H 67.429	O	"-"	Fd	16.09.74	Ungedanken (Kassel) : Allemagne
	()			09.10.74	Chevenez

Hirondelle de fenêtre - *Delichon urbica* (L.)

Museum Paris 1.908.289	O	"-"	N(?)	13.08.73	Florimont (Belfort) : France
	()			08.10.74	Courtemaîche
242.060	O	"-"	F	09.10.74	Porrentruy (relâchée à Bellinzone)
	x			11.10.74	Cresciano (Tessin) : Suisse
Museum Paris 2.269.063	O	"-"	F	27.08.74	Fêche-L'Eglise (Belfort) : France
	x			09.10.74	Porrentruy

Linotte mélodieuse - *Carduelis cannabina* (L.)

Helsinki K 207.709	O	"-"	N(?)	03.06.63	Mietoinen : Finlande
	x			04.04.64	Porrentruy

Martinet noir - *Apus apus* (L.)

92.701	O	"-"	Fd	31.07.75	Porrentruy
	x			03.08.75	Porrentruy

Martin-pêcheur - *Alcedo atthis* (L.)

78.636	O	♂	Fd	29.07.71	Saint-Ursanne
	x			13.06.72	Esbarres (Côte-d'Or) : France
84.947	O	"-"	N(7)	19.06.74	Epiquez
	x			20.10.74	Meyenheim (Haut-Rhin) : France
84.986	O	"-"	N(7)	06.08.74	Ocourt
	c			11.10.74	Gänsbrunnen (Soleure) : Suisse
84.992	O	"-"	N(7)	06.08.74	Ocourt
	c			29.04.75	Freienstein (Zurich) : Suisse

Merle noir - *Turdus merula* L.

736.025	O	"-"	N(?)	17.05.66	Porrentruy
	x			29.03.68	Porrentruy
736.030	O	♂	Fnd	20.04.66	Porrentruy
	x			21.06.67	Porrentruy
736.044	O	♀	Fnd	01.07.66	Porrentruy
	+			28.07.67	Porrentruy
740.471	O	"-"	N(3)	23.05.67	Boncourt
	x			15.12.71	Veyrines-de-Vergt (Dordogne): France
749.343	O	♂	Fd	07.11.68	Porrentruy
	+			28.01.69	Porrentruy
755.520	O	♂	Fnd	19.07.69	Saint-Ursanne
	+			03.02.71	Saint-Cricq-Villeneuve (Landes): France
749.498	O	♀	Fnd	14.04.70	Saint-Brais
	+			25.10.70	Charentay (Rhône) : France
755.654	O	♂	Fd	16.07.70	Saint-Ursanne
	+			15.01.73	Montaren-et-Saint-Médiers (Gard) : France
755.794	O	♀	Fnd	01.09.71	Saint-Brais
	+			10.02.74	Ménerbes (Vaucluse) : France
755.858	O	"-"	N(3)	20.05.71	Bassecourt
	x			23.06.72	Bassecourt
751.670	O	♂	Fnd	09.07.72	Fregiécourt
	+			21.02.73	Corbère (Pyrénées orientales): France
755.913	O	♀	Fnv	19.02.72	Porrentruy
	+			13.09.72	Porrentruy
755.924	O	♂	Fnv	26.02.72	Porrentruy
	x			01.08.72	Porrentruy
755.956	O	♂	Fnv	03.04.72	Vendlincourt
	+			23.12.73	Le Fousseret (Haute-Garonne): France
755.988	O	"-"	N(4)	23.04.72	Courfaivre
	x			22.05.72	Courfaivre
770.723	O	♀	Fnv	17.01.72	Porrentruy
	+			15.11.72	Porrentruy
751.834	O	♀	Fd	02.09.73	Bure
	+			22.11.75	Roches-lès-Blamont (Doubs) : France
770.906	O	♀	Fd	20.08.73	Saint-Ursanne
	x	♀	Fnd	15.08.74	Saint-Ursanne
771.101	O	"-"	N(4)	18.06.73	Saint-Ursanne
	+			07.10.73	Villers-le-Lac (Doubs) : France

Mésange bleue - *Parus caeruleus* L.

48.308	O	"-"	Fd	29.10.70	Lauwil (Bâle-Campagne) : Suisse
	c			12.12.71	Fontenais
105.217	O	"-"	N(7)	23.05.72	Delémont
	x			19.06.72	Delémont
105.256	O	"-"	N(9)	25.05.72	Develier
	x			08.06.73	Winterthour (Zurich) : Suisse

Mésange charbonnière - *Parus major* L.

398.427	O ♂	Fv	09.04.68	Bonfol
	c ♂	Fnv	02.07.73	Bonfol
456.015	O ♂	Fv	06.02.69	Porrentruy
	c ♂	Fnd	15.01.70	Gries (Bas-Rhin) : France
483.438	O "-"	N(9)	07.06.70	Porrentruy
	x		05.02.71	Fontenais
528.263	O "-"	N(6)	15.05.71	Delémont
	x		17.11.71	Delémont
528.534	O "-"	N(13)	22.05.71	Delémont
	x		20.01.72	Delémont
528.751	O "-"	N(11)	23.05.71	Porrentruy
	x		12.08.71	Courtedoux
555.362	O "-"	N(6)	30.05.71	Würenlos (Argovie) : Suisse
	c ♀	Fv	10.01.72	Porrentruy
Radolfzell CD 17.993	O ♂	F	16.11.71	Garmisch-Partenkirchen (Oberbayern) : Allemagne
	() ♂	Fnd	16.12.73	Porrentruy
597.021	O ♂	Fnd	19.11.72	Porrentruy
	+		29.12.72	Porrentruy
597.044	O ♀	Fd	19.11.72	Porrentruy
	x		01.04.73	Porrentruy
Museum Paris	O "-"	N(12)	22.05.72	Sierentz (Haut-Rhin) : France
1.483.633	()		19.05.73	Saint-Ursanne
596.369	O ♀	Fv	22.03.73	Bonfol
	x		13.05.75	Bonfol
650.016	O ♀	F	03.03.73	Porrentruy
	c	Fd	18.11.73	Zeile (Oost-Vlaanderen) : Belgique

Mésange huppée - *Parus cristatus* L.

434.174	O "-"	F	02.01.69	Les Emibois
	c		13.03.72	Les Emibois

Mésange noire - *Parus ater* L.

DDR	O "-"	N(?)	15.06.70	Gelenau (Karl-Marx-Stadt) : Allemagne
Hiddensee				de l'Est
90.312.840	()		03.12.72	Porrentruy
77.106	O "-"	N(?)	06.05.72	Porrentruy
	x		30.08.72	Bure

Mésange nonnette - *Parus palustris* L.

266.837	O "-"	F	13.09.66	Porrentruy
	x		11.04.69	Porrentruy
37.416	O "-"	N(8)	15.05.71	Delémont
	x		21.06.71	Courrendlin
434.332	O "-"	F	26.02.72	Porrentruy
	x		04.09.73	Porrentruy
105.783	O "-"	F	20.08.73	Saint-Ursanne
	x		26.01.75	Saint-Ursanne

Mésange des saules - *Parus montanus* Conrad

64.389	O	"-"	F	29.07.71	Saint-Ursanne
	x			17.02.72	Saint-Ursanne

Milan noir - *Milvus migrans* (Bodd.)

832.489	O	"-"	N(2)	10.06.71	Alle
	x			25.05.75	Courtemaîche
832.495	O	"-"	N(2)	20.06.71	Cornol
	+			29.12.71	M'Bour : Sénégal (Afrique)
835.927	O	"-"	N(2)	03.06.72	Alle
	+			26.01.74	Touba : Côte-d'Ivoire (Afrique)

Milan royal - *Milvus milvus* (L.)

827.390	O	"-"	N(2)	27.05.72	Saint-Ursanne
	x			18.04.73	Ossa de Montiel (Albacete) : Espagne
835.922	O	"-"	N(2)	03.06.72	Fregiécourt
	x			01-15.04.73	El Viso (Cordoba) : Espagne
839.587	O	"-"	N(2)	09.06.75	Courgenay
	+			04.10.75	Bolandoz (Doubs) : France

Moineau domestique - *Passer domesticus* (L.)

560.399	O	♀	Fnd	08.02.72	Porrentruy
	+			30.05.74	Porrentruy
596.763	O	♀	Fnd	20.08.73	Saint-Ursanne
	x	♀		01.10.73	Saint-Ursanne
650.801	O	"-"	N(5)	31.05.73	Saules
	+			13.10.73	Court
650.914	O	"-"	N(6)	30.06.73	Saint-Ursanne
	c		Fd	16.07.73	Saint-Ursanne
679.125	O	♀	Fd	25.11.73	Porrentruy
	x			28.04.75	Porrentruy

Moineau friquet - *Passer montanus* (L.)

77.382	O	"-"	F	13.08.72	Damphreux
	()			11.12.72	Lautenbach (Haut-Rhin) : France
Museum	O	"-"	Fnd	28.01.72	Huttenheim (Bas-Rhin) : France
Paris	()			25.03.72	Fregiécourt
JA 200.608					
Museum	O	"-"	F	18.10.74	Faverois (Belfort) : France
Paris	x			03.08.75	Courtemaîche
ZW 10.572					

Pic cendré - *Picus canus* Gm.

15.626	O	♂	Fnv	25.05.69	Bonfol
	c	♂	Fnv	30.03.72	Bonfol

Pic-grièche écorcheur - *Lanius collurio* L.

75.908	O	♂	Fnd	09.07.72	Chevenez
	x			15.06.74	Chevenez

Pinson des arbres - *Fringilla coelebs* L.

650.988	O	♀	F	20.08.74	Saint-Ursanne
	x			28.11.75	Saint-Ursanne

709.249	O	"-"	Fd	08.09.74	Fregiécourt
	x			26.12.75	Sainte-Alauzie (Lot) : France

Pinson du nord - *Fringilla montifringilla* L.

Museum	O	♂	Fnd	13.03.68	Strasbourg (Bas-Rhin) : France
Paris	()			12.02.69	Porrentruy

909.586

456.033	O	♂	Fv	10.02.69	Porrentruy
	c	♂	Fnd	28.11.71	Yvonand (Vaud) : Suisse

650.568	O	♀	F	29.03.73	Cornol
	+			25.11.74	Sarcedo (Vicenza) : Italie

679.081	O	♀	F	28.10.73	Cœuve
	()			07.10.74	Serle (Brescia) : Italie

Rouge-gorge - *Erithacus rubecula* (L.)

479.478	O	"-"	Fnd	28.07.69	Saint-Ursanne
	+			15.01.71	Nîmes (Gard) : France

479.773	O	"-"	Fd	07.08.69	Saint-Ursanne
	x			15.01.71	Lignagne-Rognes (Bouches-du-Rhône) : France

37.277	O	"-"	F	05.04.71	Saint-Brais
	c			08.04.71	Lipa (Jihlava) : Tchécoslovaquie

650.486	O	"-"	F	27.03.73	Cornol
	+			21.04.73	Engelhartzell (Oberösterreich) : Autriche

679.699	O	"-"	Fnd	29.03.74	Fregiécourt
	+			08.12.74	Béjaia (Constantine) : Algérie

Rouge-queue à front blanc - *Phoenicurus phoenicurus* (L.)

650.768	O	"-"	N(4)	23.06.73	Fontenais
	x	♂		22.04.74	Porrentruy

Tarin des aulnes - *Carduelis spinus* (L.)

597.320	O	♂	F	27.01.73	Porrentruy
	x			12.05.73	Amberg (Oberpfalz) : Allemagne

650.173	O	♀	F	18.03.73	Porrentruy
	c	♀	F	01.04.73	Stühlingen (Südbaden) : Allemagne

Verdier d'Europe - *Carduelis chloris* (L.)

296.782	O	♂	Fv	28.01.67	Porrentruy
	x	♂		10.04.67	Porrentruy
445.979	O	♂	Fnd	14.01.69	Porrentruy
	()	♂		10.11.69	Arnstadt (Erfurt) : Allemagne de l'Est

Museum	O	♀	Fnd	26.02.69	Siérentz (Haut-Rhin) : France
Paris	()	♀	Fnv	27.02.72	Porrentruy

SA 258.140

Museum	O	♀	Fd	25.08.71	Faverois (Belfort) : France
Paris	()	♀	Fv	12.03.72	Porrentruy

SA 299.569

434.377	O	♂	Fv	12.03.72	Porrentruy
	x			09.05.75	Porrentruy

597.039	O	♂	Fnd	19.11.72	Porrentruy
	c			23.03.74	Stegen (Südbaden) : Allemagne

597.072	O	♂	F	26.11.72	Porrentruy
	c	♂	Fv	23.03.73	Tramelan
597.260	O	♀	Fnd	23.12.72	Porrentruy
	x	♀		15.02.75	Courtedoux
597.463	O	♂	Fd	29.12.72	Porrentruy
	x		Fnd	22.05.74	Nellingsheim (Südwestfalen-Hohenzollern) : Allemagne
597.477	O	♂	Fnd	13.01.73	Porrentruy
	x	♂		28.07.73	Courtedoux
597.730	O	♂	Fnd	27.01.73	Porrentruy
	x			(24.03.75)	Porrentruy
650.063	O	♂	Fnd	10.03.73	Porrentruy
	+			23.11.73	Tione (Trento) : Italie
678.224	O	♂	Fd	30.09.73	Cœuve
	x			00.11.75	Bendorf (Haut-Rhin) : France
678.500	O	♂	Fd	06.10.73	Cœuve
	x			04.11.73	Francheville (Rhône) : France
678.758	O	♂	Fnd	06.10.73	Cœuve
	c	♂	Fv	10.01.74	La Chaux-de-Fonds (Neuchâtel) : Suisse
679.233	O	♂	Fd	02.12.73	Porrentruy
	x			29.03.75	Liebsdorf (Haut-Rhin) : France
679.457	O	♂	F	16.12.73	Porrentruy
	+			00.11.75	Pfuhl (Schwaben) : Allemagne
Museum	O	♂	Fnd	26.02.73	Sarre-Union (Bas-Rhin) : France
Paris	()	♂	Fnd	25.11.73	Porrentruy
SA 183.778					
Museum	O	"-"	N(?)	21.06.73	Badevel (Doubs) : France
Paris	()	♂	Fnd	15.09.73	Cœuve
SA 432.253					
Museum	O	"-"	N(?)	26.05.73	Faverois (Belfort) : France
Paris	()	♂	Fd	30.09.73	Cœuve
SA 435.502					
710.297	O	♂	Fd	13.10.74	Cœuve
	x			12.04.75	Stuttgart (Nordwestfalen): Allemagne

A la lecture des résultats précédents, deux remarques s'imposent. La première (Fig. 2) est que les oiseaux bagués chez nous partent généralement en direction du sud-ouest, et la deuxième (Fig. 3) nous indique la provenance du nord-est des individus que nous marquons et contrôlons.

Nous constatons donc que la Suisse en général et l'Ajoie en particulier se trouvent géographiquement sur un grand axe de migration nord-est sud-ouest. La géomorphologie de nos régions contribue à endiguer le flot des oiseaux se déplaçant par le fossé rhénan entre les Vosges et la Forêt-Noire. Ce flux butte contre les premiers contreforts de la chaîne jurassienne, puis les longe par la trouée de Belfort en direction du sud, via le bassin rhodanien.

Certaines espèces du Nord de l'Europe viennent passer l'hiver chez nous (Grèbe huppé, Pinson du nord, Tarin, Etourneau, etc.), puis retournent dans leurs lieux de reproduction au printemps. Nous capturons donc en automne les migrants du Nord et, au printemps, les mêmes individus qui remontent ou ceux en transit venant du Midi, de l'Espagne ou du continent africain.

Nous pourrions nous poser des questions concernant les déplacements d'individus particuliers, tels ces Pinsons du Nord pris en mars et en octobre dans notre région et repris respectivement en novembre et octobre de l'année suivante en Italie, mais il est évident, qu'entre-temps, ils se sont rendus en Scandinavie pour y nicher. Ou, encore, ces Chouettes effraies qui se déplacent à l'approche de l'hiver vers des régions plus favorables : le Nord-Ouest, par exemple, pour autant qu'elles soient dans une plaine dépourvue de neige et suffisamment riche en petits mammifères, dont elles se nourrissent habituellement.

Les Mésanges charbonnières ne nous permettent pas, quant à elles, d'expliquer clairement certains de leurs déplacements, car leur comportement semble être plus erratique que migratoire.

Beaucoup plus intéressants sont les déplacements, à l'approche de l'hiver, des Merles noirs (Fig. 4). En effet, toutes nos reprises ont été réalisées entre les mois d'octobre et de février. Un phénomène des plus curieux est l'absence des déplacements chez les Merles « citadins ». Accoutumés à la présence de l'homme, ils vivent de leurs aumônes pendant la mauvaise saison, s'habituant ainsi à de nouvelles sources de nourriture. Les autres, habitants des taillis forestiers, prennent quelque répit aux îles Baléares. C'est presque le monde à l'envers.

Malgré le peu de données en notre possession, le Rouge-gorge (Fig. 5) nous montre clairement ses quartiers d'hiver du Midi et d'Afrique du Nord, alors qu'au printemps, les oiseaux marqués chez nous ont tendance à prendre la direction de l'est de l'Europe. Nous tenons à signaler l'exploit fantastique d'un de ces oiseaux, bagué aux Rosées le 5 avril 1971, à 15 heures, et repris à Lipa en Tchécoslovaquie, deux jours et demi après. Migrant nocturne, il aura parcouru en deux nuits 750 km ⁽⁶⁾.

La première reprise lointaine d'un grand rapace nous a été signalée, le 29 décembre 1971, à M'Bour au Sénégal. Il s'agissait d'un Milan noir bagué comme jeune au nid, près de Cornol, six mois auparavant. Impressionnés par ce déplacement sensationnel, nous avons eu la curiosité de prendre contact avec l'informateur

africain, M. Hamadou Badiane, chauffeur de poids lourds à M'Bour, afin de lui demander les circonstances exactes de la mort de cet oiseau. Quelque temps après, nous recevions une missive dont la première lettre de chaque paragraphe était dessinée en écriture gothique ! L'auteur nous rapporta la collision de son camion avec le rapace. Il profita de l'occasion ainsi fournie pour nous introduire dans sa vie familiale, nous décrire les problèmes inhérents à sa nombreuse descendance et nous demanda, en échange de ses renseignements, de bien vouloir lui accorder quelques largesses financières...

Revenons à quelques considérations plus régionales. Il est intéressant de remarquer que certaines espèces d'oiseaux sont attirées par une concentration de nourriture. Le Verdier, par exemple, se groupe en troupes massives aux abords des mangeoires, en hiver. En les piégeant en ces lieux, nous avons pu effectuer des contrôles très intéressants. Pour augmenter le nombre de ceux-ci, l'idée a surgi en 1973 de louer un champ et d'y planter du tournesol. Cette couverture végétale, insolite chez nous, nous a permis d'attirer un nombre impressionnant d'oiseaux, à la fin de l'été, au moment de la maturation des graines. C'est ainsi qu'en cinq heures, nous avons capturé plus de cinq cents oiseaux. Outre les Verdiers, les Serins cini, les Linottes, les Chardonnerets et autres granivores, nous y piégeâmes également des oiseaux insectivores : Pies-grièches écorcheurs, Bergeronnettes, Rouges-queues et même un Martin-pêcheur !

A cette multitude d'oiseaux se mêlaient évidemment les traditionnels moineaux. Dès 1972, ayant remarqué la grande quantité de ces volatiles, nous avons également intensifié leur capture. Les vergers, les poulaillers, les fumiers, les cours de fermes, les abords des silos, les champs de blé d'une grande partie de l'Ajoie nous donnèrent l'occasion de capturer 1692 Moineaux domestiques et 762 Moineaux friquets. Notre étonnement fut grand, car seuls cinq contrôles sur place, une reprise à l'étranger et deux de l'extérieur furent enregistrés. Il est donc actuellement impossible de discourir sur le comportement de nos moineaux. Point n'est besoin d'espérer pour entreprendre ni de réussir pour persévérer, comme le disait si justement Guillaume d'Orange dit le Taciturne.

Fig. 2 Oiseaux bagués en Ajoie et repris à l'étranger

A : Accenteur mouchet
 B : Bergeronnette grise
 Bu : Buse variable
 C : Chardonneret élégant
 D : Hibou moyen-duc
 E : Chouette effraie
 F : Fauvette à tête noire
 G : Geai des chênes
 H : Grèbe huppé
 I : Tarin des aulnes
 M : Grive musicienne
 Ms : Mésange charbonnière
 N : Pinson du Nord
 P : Bouvreuil pivoine

Pi : Pinson des arbres
 R : Bergeronnette des ruisseaux
 T : Etourneau sansonnet
 Y : Milan royal

(L'indice correspond au mois de reprise)

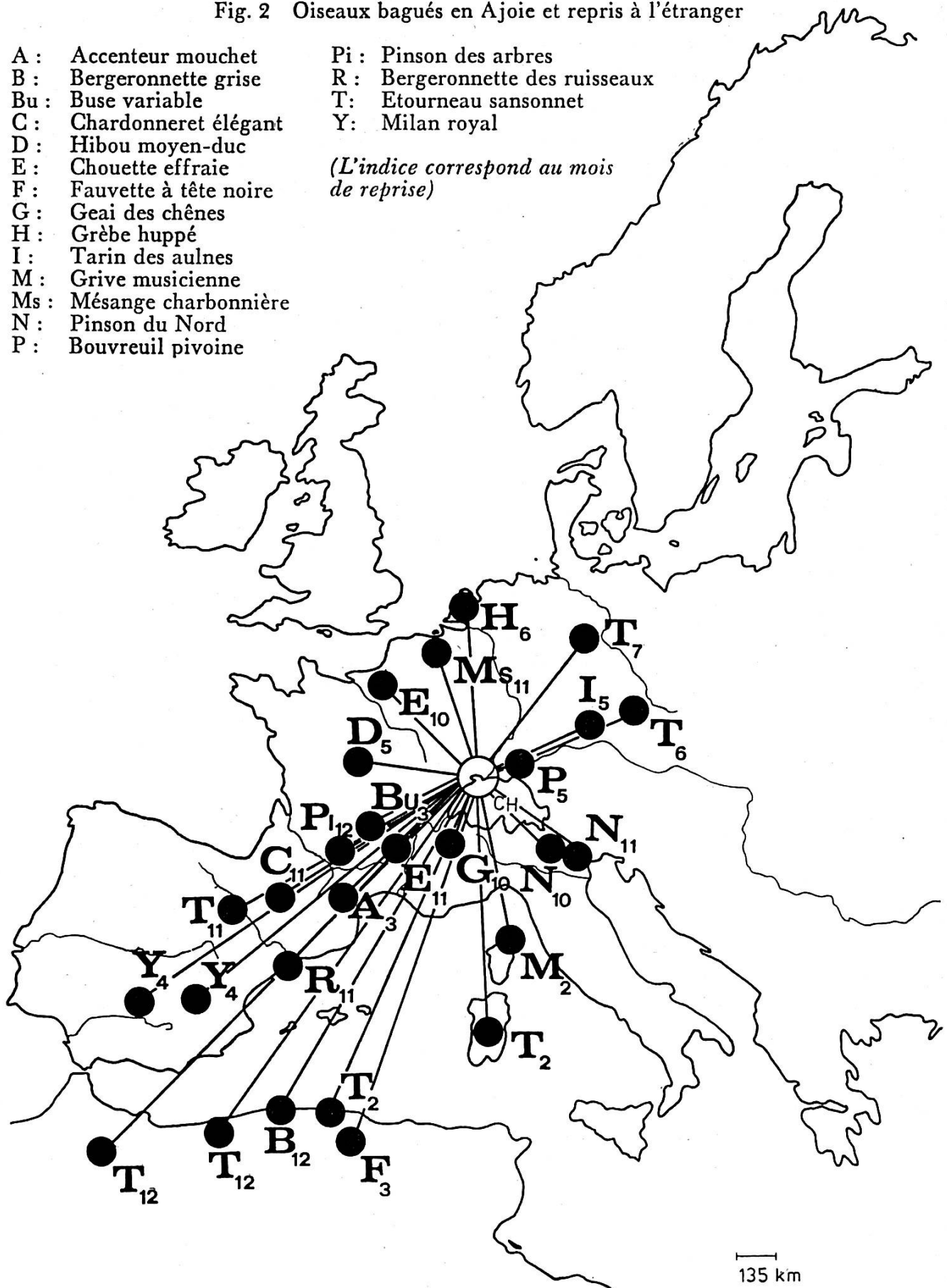
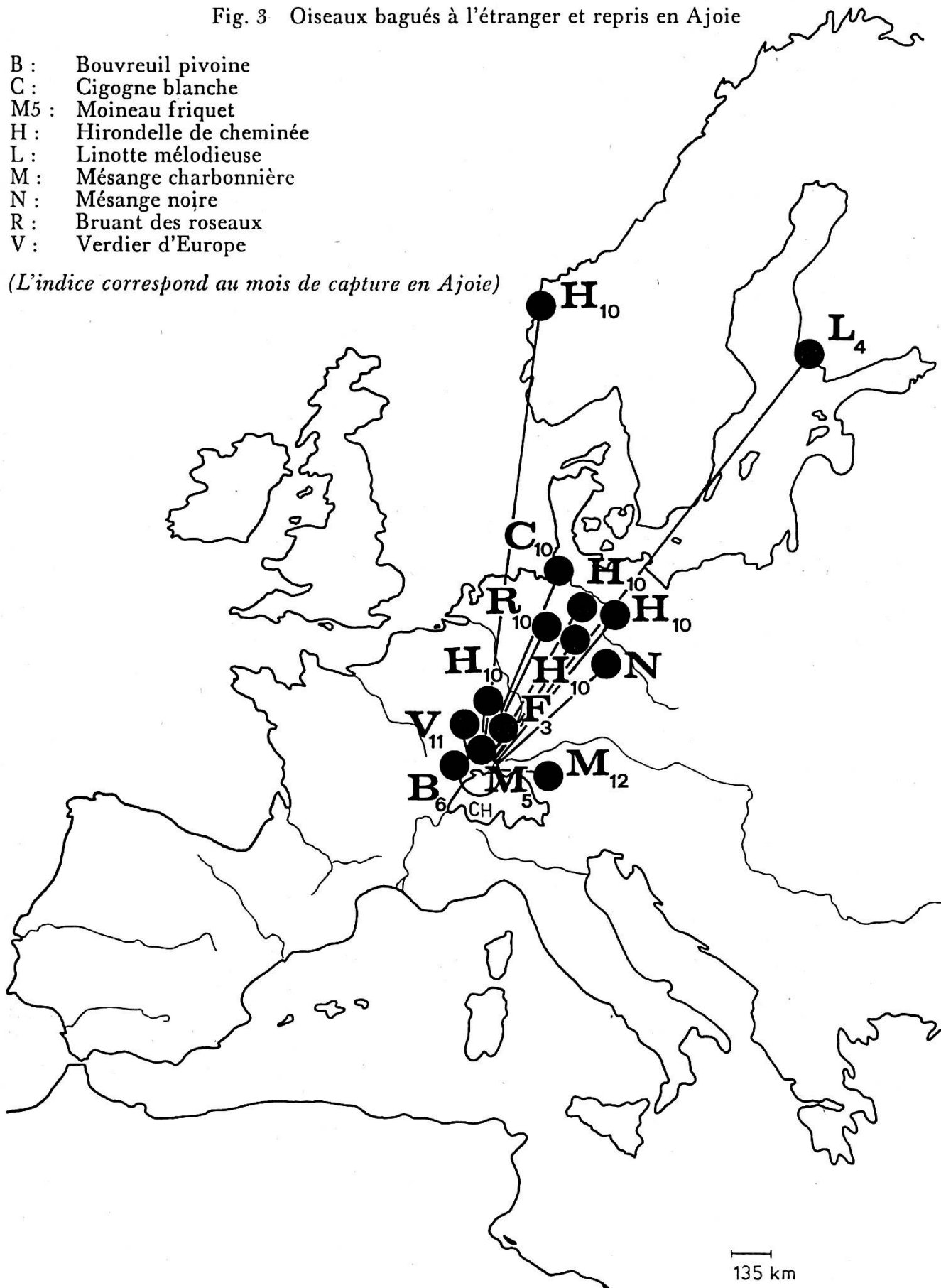


Fig. 3 Oiseaux bagués à l'étranger et repris en Ajoie

- B : Bouvreuil pivoine
- C : Cigogne blanche
- M5 : Moineau friquet
- H : Hirondelle de cheminée
- L : Linotte mélodieuse
- M : Mésange charbonnière
- N : Mésange noire
- R : Bruant des roseaux
- V : Verdier d'Europe

(L'indice correspond au mois de capture en Ajoie)



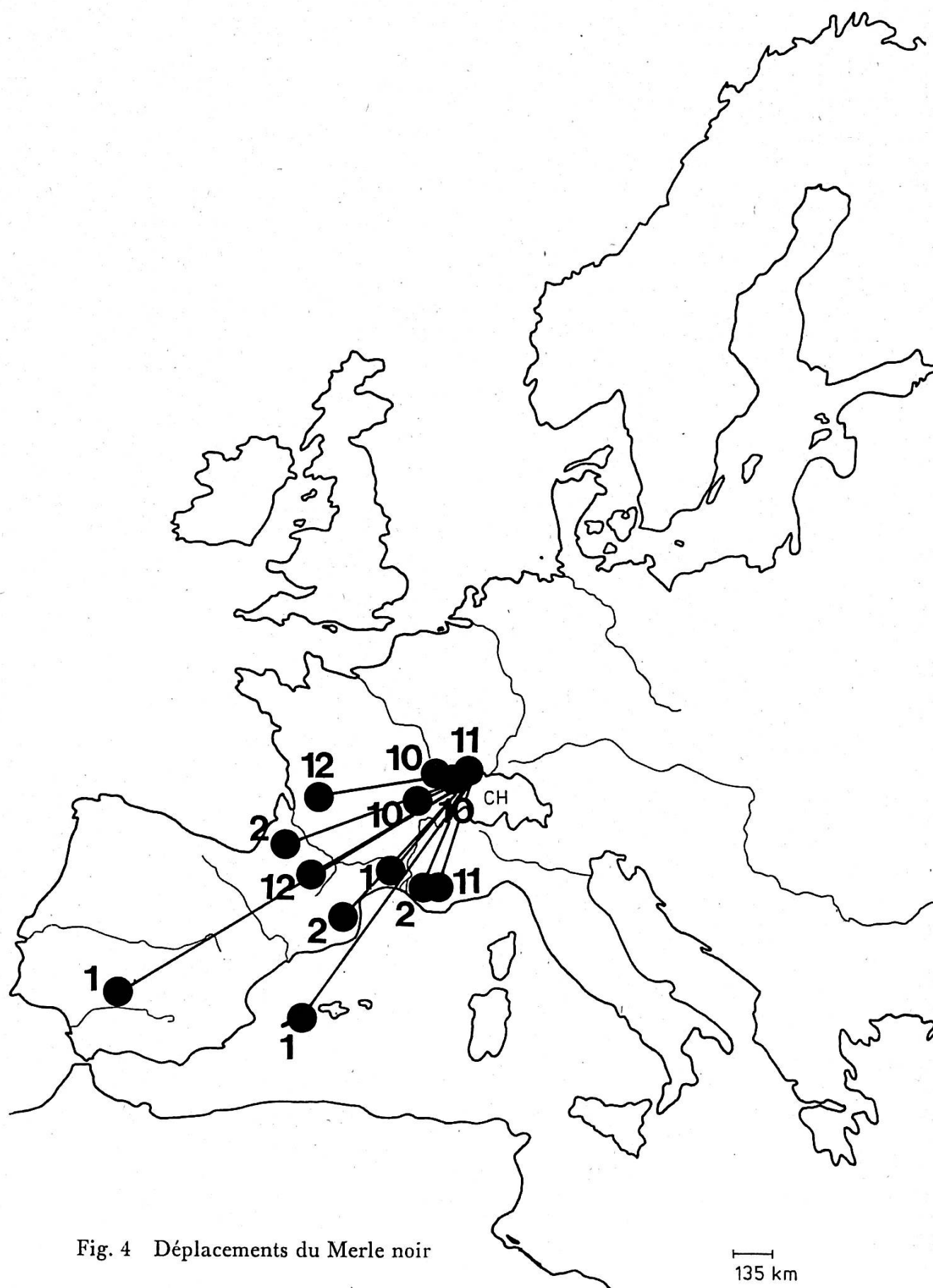


Fig. 4 Déplacements du Merle noir

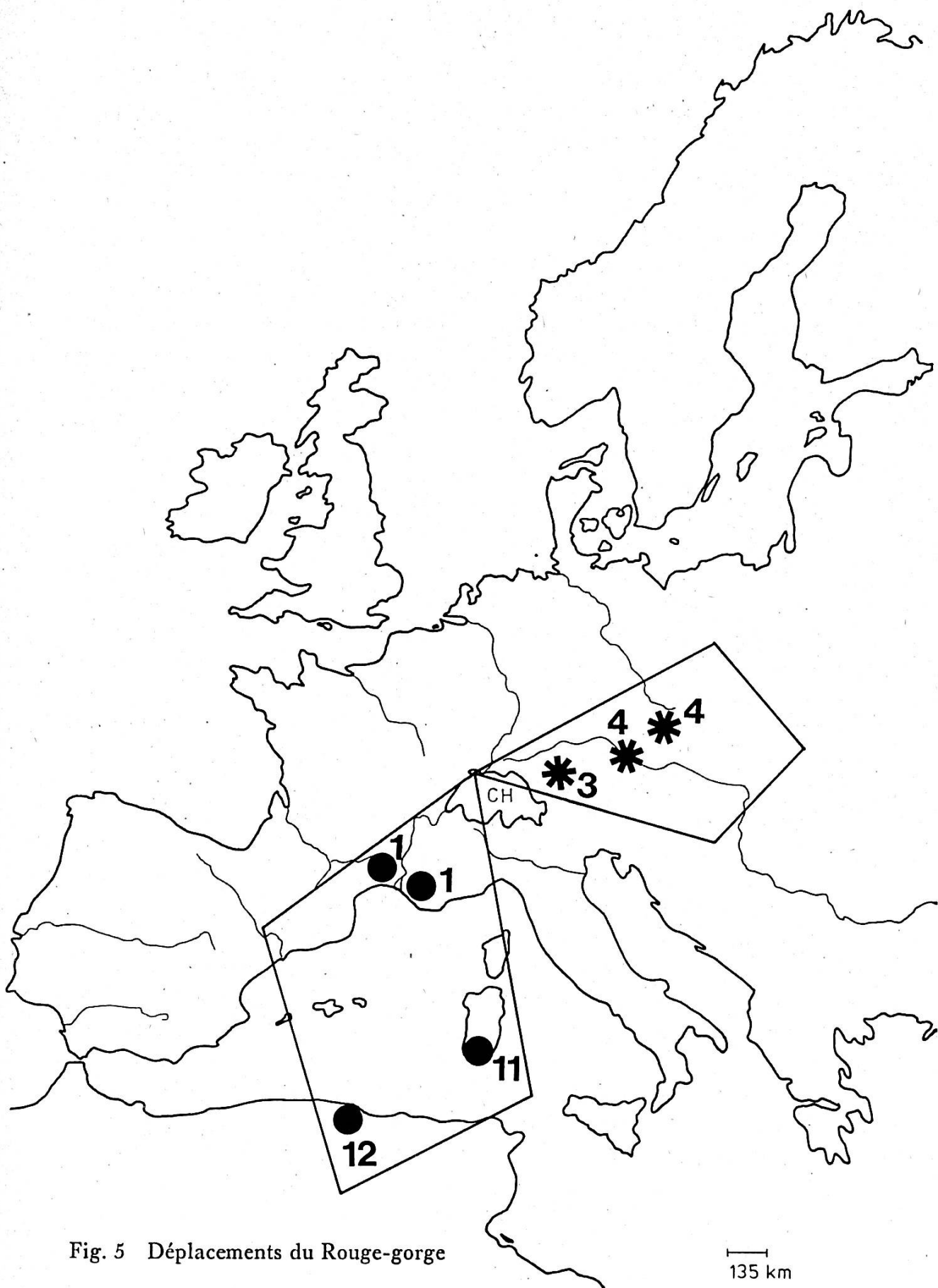


Fig. 5 Déplacements du Rouge-gorge

135 km

CONCLUSIONS

L'étude des déplacements des oiseaux de nos régions n'est évidemment pas faite pour expliquer l'ensemble du phénomène migratoire, mais simplement pour y contribuer. Ce travail ne serait pas pensable sans l'activité administrative de la Station ornithologique suisse de Sempach et sans celle des gens qui trouvent, au hasard, tel ou tel oiseau bagué.

Nous devons constater avec satisfaction que des informations nous sont parvenues de plusieurs pays européens et africains (Tab. 2 et 3), soit sous forme d'oiseaux déjà marqués, soit sous forme d'indications écrites. Parmi celles-ci figurent les différents modes de reprises (Tab. 3).

Nous constatons que les oiseaux tués proviennent essentiellement de pays où la chasse aux volatiles est encore tolérée.

Le proverbe « à défaut de grives, on mange des merles » est absolument appliqué dans certaines régions de France où ces différentes espèces d'oiseaux sont décimées lors de leurs passages.

Confiants dans la connaissance du gibier, certains chasseurs nous communiquent le « tir » d'un Faisan ou d'une Bécassine des marais, alors que nous les avions bagués comme Geai et Merle, respectivement. Ceci prouve bien que dans certaines régions, tout ce qui vole peut être bon pour la casserole ! D'ailleurs, dans le Midi, tous les passereaux sont des Ortolans et tous les rapaces des Eperviers.

Néanmoins, tous les oiseaux tués ne le sont pas obligatoirement à la chasse. Les Chouettes effraies, par exemple, comme la majorité des oiseaux retrouvés en Suisse, périssent, soit victimes du trafic routier ou ferroviaire, soit des rudes conditions météorologiques hivernales. Ce sont plus spécialement les jeunes individus, dans leur première année, qui sont atteints.

Signalons enfin que l'importance du nombre des oiseaux trouvés morts et contrôlés est plus grande chez nous que partout ailleurs, pour la simple raison que nous y exerçons nos activités. De ce fait, l'attention des personnes qui nous connaissent est accrue et augmente ainsi le taux des reprises locales.

Pour terminer, il nous tient à cœur de remercier sincèrement, pour l'immense travail effectué, tous nos amis et collaborateurs sans lesquels cette publication n'eût pas été possible. Nous espérons que leur ardeur, toujours en éveil, continuera à stimuler nos recherches et nous permettra d'apporter, d'ici quelques années, un nouveau complément à cette étude.

Tab. 3 MODE DE REPRISES DE NOS OISEAUX PAR PAYS

	<i>Tués</i>	<i>Trouvés morts</i>	<i>Contrôlés</i>
Algérie	9	—	2
Allemagne de l'Est	—	—	1
Allemagne de l'Ouest	1	5	3
Autriche	1	—	—
Belgique	—	—	1
Côte-d'Ivoire	1	—	—
Espagne	—	6	1
France	28	29	9
Hollande	—	—	1
Italie	3	—	1
Maroc	—	1	—
Sénégal	1	—	—
Tchécoslovaquie	—	1	1
	44	42	20
Suisse	23	61	43

Bibliographie

- 1) Guenat F. (1970) : *Résultats de cinq années de baguage des oiseaux d'Ajoie et du Clos-du-Doubs*. Actes Soc. jur. d'Emulation, pp. 381-391.
- 2) Guenat F. (1974) : *Quelques aspects du déplacement local et régional des Martins-pêcheurs du Clos-du-Doubs*. Actes Soc. jur. d'Emulation, pp. 471-494.
- 3) Géroudet P. (1957) : *Les Passereaux*, Delachaux et Niestlé, Neuchâtel, tome III, pp. 83-89.
- 4) Juillard M. (1973) : *Opération sauvetage-grèbes. Le Milan royal*, journal de la SSNPP, Porrentruy, pp. 5-7.
- 5) Juillard M. (1974) : *La Chouette chevêche en Ajoie*. Bull. de l'ADIJ, N° 10, pp. 245-253.
- 6) Bruderer B. et Wassmann F. (1972) : *Beachtenswerte Zugleistung eines Rotkelchens*. *Der ornithologische Beobachter*, N° 69, p. 180.
- 7) Cattin F.-X. (1973) : *Liste des recaptures d'oiseaux bagués en Ajoie, et essais d'étude de ces données. Le Milan royal*, journal de la SSNPP, Porrentruy, pp. 1-13.

PARTIE ADMINISTRATIVE

