

**Zeitschrift:** as. : Archäologie Schweiz : Mitteilungsblatt von Archäologie Schweiz = Archéologie Suisse : bulletin d'Archéologie Suisse = Archeologia Svizzera : bollettino di Archeologia Svizzera

**Herausgeber:** Archäologie Schweiz

**Band:** 43 (2020)

**Heft:** 2: Homo archaeologicus turicensis : Archäologie im Kanton Zürich

**Rubrik:** Archäologie im Kanton Zürich : Orte und Akteure im Überblick

### **Nutzungsbedingungen**

Die ETH-Bibliothek ist die Anbieterin der digitalisierten Zeitschriften auf E-Periodica. Sie besitzt keine Urheberrechte an den Zeitschriften und ist nicht verantwortlich für deren Inhalte. Die Rechte liegen in der Regel bei den Herausgebern beziehungsweise den externen Rechteinhabern. Das Veröffentlichen von Bildern in Print- und Online-Publikationen sowie auf Social Media-Kanälen oder Webseiten ist nur mit vorheriger Genehmigung der Rechteinhaber erlaubt. [Mehr erfahren](#)

### **Conditions d'utilisation**

L'ETH Library est le fournisseur des revues numérisées. Elle ne détient aucun droit d'auteur sur les revues et n'est pas responsable de leur contenu. En règle générale, les droits sont détenus par les éditeurs ou les détenteurs de droits externes. La reproduction d'images dans des publications imprimées ou en ligne ainsi que sur des canaux de médias sociaux ou des sites web n'est autorisée qu'avec l'accord préalable des détenteurs des droits. [En savoir plus](#)

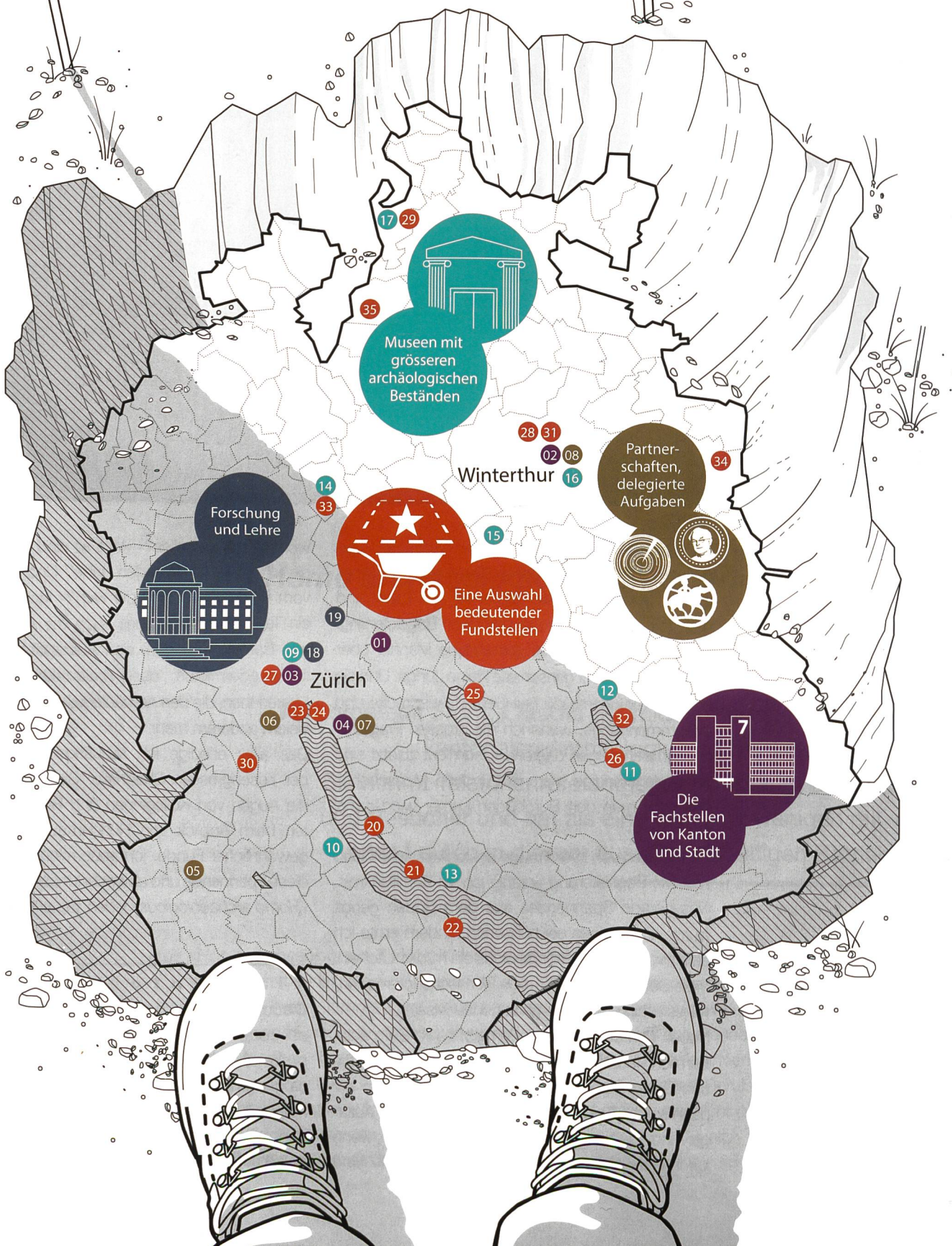
### **Terms of use**

The ETH Library is the provider of the digitised journals. It does not own any copyrights to the journals and is not responsible for their content. The rights usually lie with the publishers or the external rights holders. Publishing images in print and online publications, as well as on social media channels or websites, is only permitted with the prior consent of the rights holders. [Find out more](#)

**Download PDF:** 12.01.2026

**ETH-Bibliothek Zürich, E-Periodica, <https://www.e-periodica.ch>**

**Archäologie im Kanton Zürich –  
Orte und Akteure auf einen Blick**





## Die Fachstellen von Kanton und Stadt

- 01 Kantonsarchäologie, Hauptsitz**  
Dübendorf, Stettbachstrasse 7
- 02 Kantonsarchäologie, Werkhof**  
Winterthur, Römertorstrasse 13
- 03 Stadtarchäologie**  
Zürich, Amtshaus IV, Lindenhofstrasse 19
- 04 Unterwasserarchäologie & Labor für Dendrochronologie**  
Zürich, Seefeldstrasse 317

## Partnerschaften, delegierte Aufgaben

- 05 Schweizerisches Nationalmuseum Sammlungs- und Restaurierungszentrum Konservierung und Restaurierung**  
Affoltern a. A., Lindenmoosstrasse 1
- 06 STARCH – Stiftung für Archäologie und Kulturgeschichte im Kanton Zürich**  
Zürich, Edenstrasse 20
- 07 Unterwasserarchäologie & Labor für Dendrochronologie**  
Zürich, Seefeldstrasse 317
- 08 Münzkabinett Winterthur und Antikensammlung**  
Winterthur, Lindstrasse 8

## Museen mit grösseren archäologischen Beständen

- 09 Landesmuseum Zürich**  
Zürich, Museumstrasse 2
- 10 Ortsmuseum Sust**  
Horgen, Sust, Bahnhofstrasse 27
- 11 Ortsmuseum Wetzikon**  
Wetzikon, Farbstrasse 1
- 12 Museum am Pfäffikersee**  
Pfäffikon, Stogelenweg 2
- 13 Ortsmuseum Meilen**  
Meilen, Kirchgasse 14
- 14 Freilichtmuseum: Römischer Gutshof**  
Seeb bei Winkel
- 15 Schloss Kyburg**  
Kyburg, Schloss 1
- 16 Münzkabinett und Antikensammlung**  
Winterthur, Lindstrasse 8
- 17 Inselmuseum Rheinau** (in Planung)  
Rheinau, Klosterinsel

## Forschung und Lehre

- 18 Uni Zürich, Ur- und Frühgeschichte; Mittelalterarchäologie; Klassische Archäologie**  
Zürich, Hauptgebäude (Rämistrasse 7)
- 19 University of Zurich, Departement of Anthropology; Institute of Evolutionary Medicine**  
Zürich, Irchel (Winterthurerstrasse 190)

## Eine Auswahl bedeutender Fundstellen

20-26: Unesco Welterbe – Prähistorische Pfahlbauten um die Alpen – ein transnationales und seriellles Kulturerbe der Menschheit

- 20 Erlenbach-Winkel**
- 21 Obermeilen-Rorenhaab**
- 22 Wädenswil-Vorder Au**
- 23 Zürich-Alpenquai**
- 24 Zürich-Kleiner Hafner**
- 25 Greifensee-Storen/Wildsberg**
- 26 Wetzikon-Robenhausen**
- 27 Zürich**  
Altstadt
- 28 Winterthur**  
Altstadt
- 29 Rheinau**  
Klosterinsel und Halbinsel mit latènezeitlichem Oppidum
- 30 Üetliberg**  
Befunde und Funde aus allen Epochen seit dem Neolithikum, insbesondere eisenzeitliche Höhensiedlung und Grabhügel
- 31 Oberwinterthur**  
Römischer *vicus* Vitodurum
- 32 Pfäffikon**  
Römisches Kastell Irgenhausen
- 33 Winkel**  
Römischer Gutshof Seeb
- 34 Elgg**  
Befunde der Bronze-, Eisen- und Römerzeit, Gräber und Städtchen des Mittelalters
- 35 Flaach**  
Frühmittelalterliches Gräberfeld

## Abbildungsnachweise

### Panoramabilder

KA ZH: M. Bachmann

### Kantonsarchäologie

KA ZH: M. Bachmann (Abb. 1),  
C. Schächli (Abb. 2)  
Groenlandbasel (Abb. 3)

### Ausgräber

KA ZH: M. Bachmann (Abb. 1-4)

### Studentische Fachkraft

KA ZH: M. Bachmann (Abb. 1-2)

### Grabungstechniker

AfS, Stadtarchäologie Zürich (Abb. 1-3)  
Swissinst. Kairo, P. Moser (Abb. 4)

### Konservierung-Restaurierung

SNM, Röntgen, KA ZH (Abb. 1)  
SNM (Abb. 2)

### Universität

Universität Zürich: C. Jäggi (Abb. 1, 3)  
Universität Zürich, SLISA (Abb. 2)

### Baugesuche und Prospektion

GIS ZH, swisstopo (Abb. 1a-b)  
KA ZH: S. Vogt (Abb. 2), F. Mächler (Abb. 3)

### Digitale Modellierung

T. Baum (Abb. 1)  
Archaeolab Basel, KA ZH (Abb. 2)

### Unterwasserarchäologie

AfS, Unterwasserarchäologie Zürich:  
S. Kurmann (Abb. 1), S. Geiser (Abb. 3),  
Y. Seiler (Abb. 4), T. Wehrle (Abb. 5)  
KA ZH: S. Vogt (Abb. 2)

### Kurator

KA ZH: M. Bachmann (Abb. 1-3)

### Wissenschaftlicher Projektleiter

KA ZH: S. Vogt, M. Moser (Abb. 1),  
S. Vogt (Abb. 2), M. Bachmann (Abb. 3-7)

### Anthropologin

N. Frater (Abb. 1)  
KA ZH: C. Hégelé (Abb. 2),  
E. Schönenberger (Abb. 3)

### Institutionenkarte

zeichenfabrik.ch: Roland Ryser