

Zeitschrift: as. : Archäologie Schweiz : Mitteilungsblatt von Archäologie Schweiz = Archéologie Suisse : bulletin d'Archéologie Suisse = Archeologia Svizzera : bollettino di Archeologia Svizzera

Herausgeber: Archäologie Schweiz

Band: 41 (2018)

Heft: 2: Neuchâtel, les nouvelles voies de l'archéologie

Artikel: La Tène : une dynamique internationale

Autor: Kaeser, Marc-Antoine / Reginelli Servais, Gianna

DOI: <https://doi.org/10.5169/seals-813613>

Nutzungsbedingungen

Die ETH-Bibliothek ist die Anbieterin der digitalisierten Zeitschriften auf E-Periodica. Sie besitzt keine Urheberrechte an den Zeitschriften und ist nicht verantwortlich für deren Inhalte. Die Rechte liegen in der Regel bei den Herausgebern beziehungsweise den externen Rechteinhabern. Das Veröffentlichen von Bildern in Print- und Online-Publikationen sowie auf Social Media-Kanälen oder Webseiten ist nur mit vorheriger Genehmigung der Rechteinhaber erlaubt. [Mehr erfahren](#)

Conditions d'utilisation

L'ETH Library est le fournisseur des revues numérisées. Elle ne détient aucun droit d'auteur sur les revues et n'est pas responsable de leur contenu. En règle générale, les droits sont détenus par les éditeurs ou les détenteurs de droits externes. La reproduction d'images dans des publications imprimées ou en ligne ainsi que sur des canaux de médias sociaux ou des sites web n'est autorisée qu'avec l'accord préalable des détenteurs des droits. [En savoir plus](#)

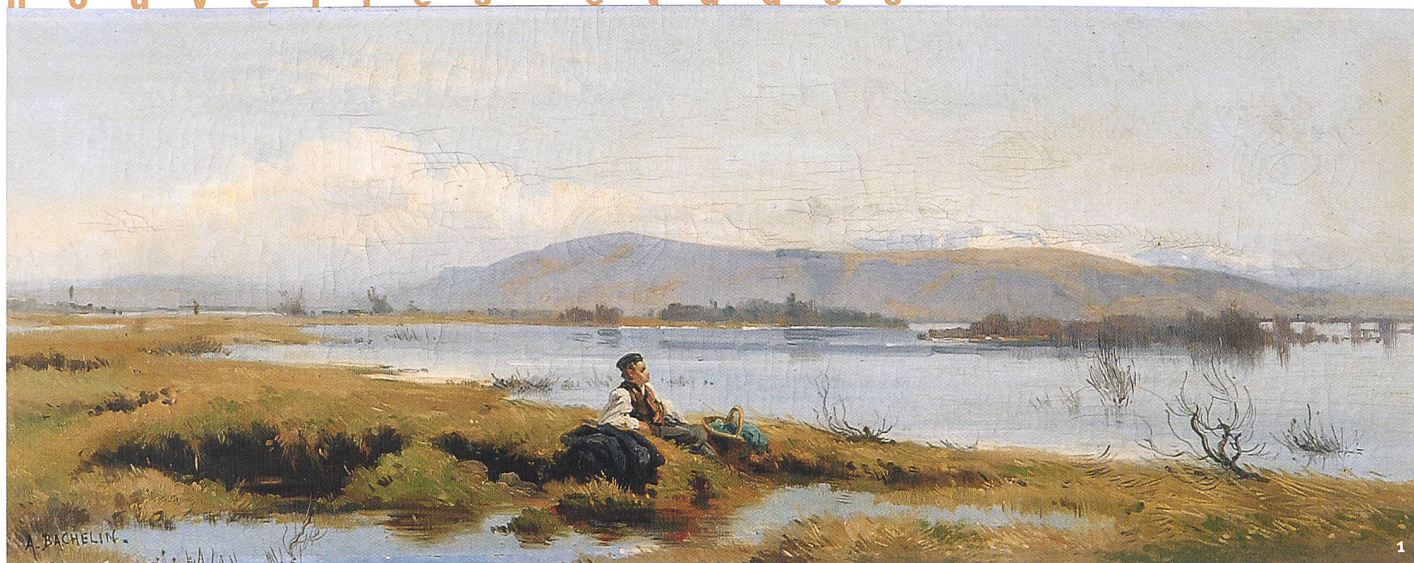
Terms of use

The ETH Library is the provider of the digitised journals. It does not own any copyrights to the journals and is not responsible for their content. The rights usually lie with the publishers or the external rights holders. Publishing images in print and online publications, as well as on social media channels or websites, is only permitted with the prior consent of the rights holders. [Find out more](#)

Download PDF: 20.01.2026

ETH-Bibliothek Zürich, E-Periodica, <https://www.e-periodica.ch>

nouvelles études



La Tène: une dynamique internationale

Marc-Antoine Kaeser et Gianna Reginelli Servais

La reprise des études sur le site éponyme du Second âge du Fer européen a longtemps été différée par la complexité du dossier et le poids des investissements scientifiques nécessaires. Dès 2007, cette entreprise a enfin pu être engagée sur un autre modèle, grâce à la mobilisation d'un réseau de collaborations internationales.

Fig. 1
A l'extrémité nord du lac de Neuchâtel, le site de La Tène avant la Correction des eaux du Jura, vers 1870. En arrière-plan, le Mont Vully. A. Bachelin, huile sur toile, Musée d'Art et d'Histoire de Neuchâtel.

All'estremità settentrionale del lago di Neuchâtel, il sito di La Tène prima della correzione delle acque del Giura, verso il 1870. In secondo piano il Mont Vully. A. Bachelin, olio su tela, Musée d'Art et d'Histoire de Neuchâtel.

Découvert en 1857, le site archéologique de La Tène a été consacré dès 1874, lors du Congrès international de Préhistoire de Stockholm, comme site de référence pour le Second âge du Fer. Cette désignation correspondait à une périodisation de la Protohistoire défendue depuis les années 1860 par le savant neuchâtelois Edouard Desor, sur la base de comparaisons établies à l'échelle européenne, des palafittes du Bronze final aux tumulus des flancs du Jura suisse en passant par les trouvailles d'Alésia, la nécropole de Hallstatt, les vestiges villanoviens et

étrusques d'Emilie-Romagne et les traces des invasions celtiques en Italie du Nord. En somme, le site de La Tène autorisait une jonction inespérée entre l'archéologie préhistorique naissante et l'histoire ancienne, offrant un point d'articulation décisif entre les temps obscurs de la haute antiquité de l'homme et l'Antiquité classique méditerranéenne.

Ce statut référentiel a été favorisé par la formidable richesse du gisement, qui avait rapidement livré des centaines d'objets morphologiquement significatifs, que leur préservation exceptionnelle garantisse

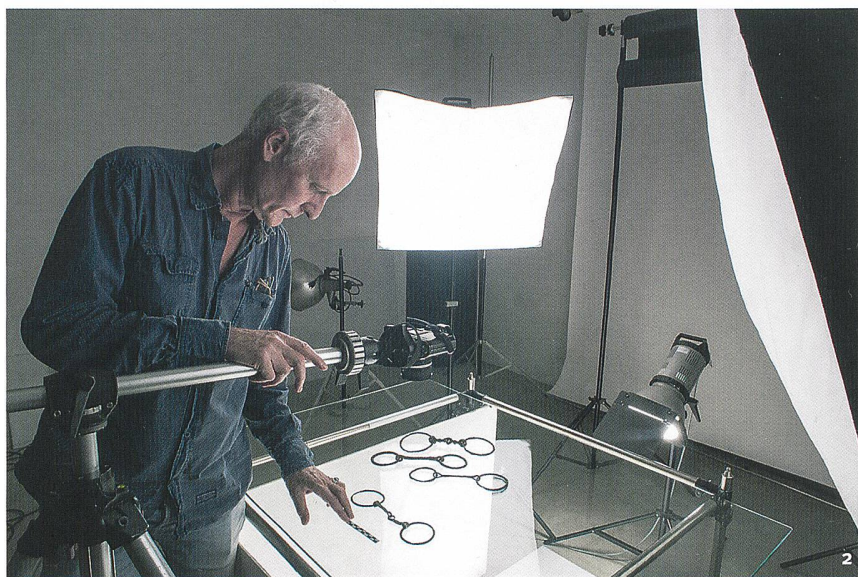


Fig. 2
L'intégralité de la collection La Tène du Laténium a fait l'objet d'une révision complète de sa documentation: inventaire, restauration et photographies.

L'insieme della collezione La Tène del Laténium è stata oggetto di una revisione completa della sua documentazione: inventario, restauro e fotografie.

par leurs conditions d'enfouissement dans des sédiments humides permettait d'apprécier de manière très précise sur le plan des décors, du style et de la fonction. La Tène fournissait ainsi des ensembles particulièrement appropriés pour une caractérisation typologique. Dans le courant des dernières décennies du 19^e siècle, les objets recueillis sur le site ont donc été convoités par les principaux musées européens et jusqu'aux Etats-Unis, où ils ont largement contribué à la renommée du site.

Des problèmes d'interprétation

En dépit de son statut dans la chronotypologie européenne, le site de La Tène pose de sérieux problèmes d'interprétation. Des premières pêches lacustres aux fouilles méthodiques et systématiques de Paul Vouga au début du 20^e siècle, les chercheurs n'ont pas réussi à résoudre la question de sa fonction. Les hypothèses ont varié au fil des générations: village lacustre, poste de douane, entrepôt commercial, arsenal, sanctuaire ou lieu de sacrifices — des hypothèses parfois combinées au gré de la subjectivité des chercheurs, qui se sont perdus

en conjectures sur les causes de l'abandon du site, rapportées à une bataille militaire ou à une catastrophe naturelle.

Dès la seconde moitié du 20^e siècle, ces problèmes d'interprétation ont été imputés, à raison, au défaut de données contextuelles recueillies sur le terrain. Si l'on estimait bien connaître les principales collections conservées au Musée cantonal de Neuchâtel, au Musée Schwab de Bienne et au Musée national à Zurich, on n'avait aucune vision globale des milliers d'objets dispersés à travers le monde. De plus, on ignorait presque tout de la localisation des trouvailles sur le site et du rapport entre les objets, les niveaux stratigraphiques et les structures architecturales identifiées au fil des explorations.

Un retour sur le terrain longtemps attendu

Suite aux découvertes des sanctuaires gaulois du nord de la France, notamment à Gournay-sur-Aronde et Ribemont-sur-Ancre, dans le courant des années 1980, de nombreux chercheurs ont appelé à une reprise des études du site de La Tène. La chose était cependant plus facile à dire qu'à faire: l'archéologie neuchâteloise, de qui dépendait une telle entreprise, était encore accaparée par les gigantesques fouilles conduites sur le tracé de l'autoroute A5, ainsi que par les travaux de conception et de réalisation du nouveau musée cantonal.

C'est ainsi qu'il aura fallu attendre le début du 21^e siècle, avec l'achèvement progressif des travaux de terrain sur les chantiers autoroutiers et l'inauguration du Laténium, en 2001, pour envisager de manière plus favorable la reprise en main d'un dossier pour le moins sensible, qui faisait l'objet d'attentes très élevées au sein de la communauté scientifique. L'opportunité se présentera en 2003: à l'occasion de travaux dans le camping de La Tène, la section Archéologie de l'OPAN engage une fouille préventive.

Cette opération, qui a recoupé les excavations conduites au début du 20^e siècle par Paul Vouga, a surtout permis d'identifier des



Fig. 3
Fouilles de La Tène en août 2003.
Dégagement d'une planchette datée
par dendrochronologie de 3824 av.
J.-C. (Néolithique).

*Scavi di La Tène nell'agosto del
2003. Viene portata alla luce un'asse
datata al 3824 a.C. (Neolitico).*

Fig. 4
Expérimentation de battage des
pieux de l'une des piles du «pont
Vouga» dans la baie de La Tène,
à l'occasion des Journées euro-
péennes du Patrimoine en 2007.

*Esperimento di palificazione di uno
dei piloni del «ponte Vouga» nella
baia di La Tène, in occasione delle
Giornate europee del Patrimonio del
2007.*

niveaux encore en place, dès lors fouillés selon les standards actuels. De manière générale, ce retour au terrain aura permis de préciser l'état des connaissances archéologiques sur le gisement et de maîtriser enfin dans la diachronie la topographie complexe du site, qui a connu de profondes modifications en raison des variations anciennes du niveau du lac de Neuchâtel, puis de son abaissement artificiel à la fin du 19^e siècle. Grâce à une coupe stratigraphique complétée par des séries de sondages géologiques dans les environs, on appréhende désormais mieux la dynamique sédimentaire sur la longue durée, le déplacement des bras de la Thielle et de la ligne de rivage du lac, ainsi que l'histoire complexe de l'occupation de la baie de La Tène, du Néolithique à la période romaine. On peut enfin distinguer chronologiquement les structures architecturales mises en évidence lors des anciennes fouilles, ce qui livre une vision plus claire de l'aspect du gisement aux différentes périodes de son occupation.

Du terrain aux collaborations internationales

A posteriori, il apparaît que la fouille de 2003 n'a représenté que l'élément déclencheur d'un réexamen fondamental, qui aura bénéficié du concours de nombreux intervenants et de la conjonction de multiples facteurs favorables. L'un d'eux est la commémoration des 150 ans de la découverte de La Tène, marquée notamment par un colloque international organisé par l'Université de Neuchâtel ainsi qu'une exposition temporaire itinérante, créée par le Musée Schwab en collaboration avec le Musée national suisse et avec la participation du Laténium, présentée successivement à Bienne, à Zurich, au Musée de la civilisation celtique de Bibracte et au Kelten-Römer Museum de Manching.

C'est dans ce contexte favorable que sera lancé, la même année 2007, un projet de recherche ambitieux et de longue haleine. A l'initiative du professeur Gilbert Kaenel, avec un important soutien du Fonds national suisse de la recherche scientifique et l'appui de l'Université de Neuchâtel, ce projet visait à l'inventaire global des trouvailles et des documents d'archives, ainsi qu'à la confrontation des récolements muséaux et des données de l'histoire des recherches avec les enseignements des fouilles de 2003. Piloté par l'OPAN depuis le Laténium, ce projet encore en cours a déjà donné lieu à plusieurs colloques internationaux et à des ateliers universitaires. Il a également stimulé d'innombrables opérations de médiation culturelle,



Fig. 5

Fer de lance échancré et ajouré. La biographie de l'objet, de sa découverte à son état actuel, a été retracée dans le cadre d'un atelier doctoral (Université de Neuchâtel, 2017). L'histoire documentaire (figurations, photos et moulages) met en évidence l'évolution de l'objet à travers ses restaurations successives.

Punta di lancia svasata e traforata. La biografia dell'oggetto, dalla sua scoperta fino al suo stato attuale, è stata studiata nell'ambito di un atelier dottorale (Università di Neuchâtel, 2017). La storia della documentazione (disegni, foto e calco) evidenzia l'evoluzione dell'oggetto a seguito dei restauri subiti.



qui ont contribué à raviver la notoriété publique du site de La Tène. Mais il a surtout suscité quantité d'initiatives auprès de multiples partenaires. Bon nombre de collègues, principalement en Suisse, en France et en Allemagne, se sont ainsi attelés à des expertises spécialisées sur des catégories de mobilier ou sur des thématiques transversales, alors que des étudiants se sont vu confier des sujets de stage, de master et de doctorat relatifs au site. Le Musée Schwab (Nouveau Musée de Bienne), puis le Musée historique de Berne, le Musée national suisse et les musées de Genève, ainsi que le British Museum de Londres, le Musée d'Archéologie nationale de Saint-Germain-en-Laye et les musées de Berlin ont engagé — voire achevé, pour les premiers — l'étude et la publication des ensembles de La Tène qui se trouvent dans leurs collections, alors qu'une entreprise similaire vise à réunir les trouvailles identifiées dans les collections publiques aux États-Unis.

Des études très diversifiées

Compte tenu de leur état d'avancement encore très inégal, il ne nous appartient pas de divulguer ou d'anticiper sur les résultats des travaux engagés

par tant de collègues. A titre d'exemple et afin de témoigner de la diversité des approches combinées dans cet ambitieux réexamen, quelques études, achevées ou en cours, peuvent être mentionnées.

Citons d'abord une enquête menée internationalement qui a permis de dresser l'inventaire (quasi) exhaustif des collections, des documents d'archives et de la bibliographie concernant La Tène. Enregistrées dans une base de données (logiciel Access), ces informations ont été mises en relation entre elles, de manière à former un catalogue raisonné. Publiée en 2011 sous forme numérique (DVD), cette base de données est régulièrement tenue à jour au Laténium. On notera qu'avec près de 4500 objets conservés dans 26 institutions européennes et nord-américaines, ce récolement a presque doublé le volume des collections documentées.

L'analyse historiographique et archéologique de la collection Schwab par Thierry Lejars constitue une réalisation majeure, qui sert désormais de référence incontournable. Ce chercheur a procédé à la caractérisation typo-chronologique de la deuxième plus grande collection d'objets de La Tène, présentant par ailleurs une forte homogénéité archéologique. Les publications successives des ensembles du Musée historique de Berne, des musées de Genève et du British Museum ont d'ailleurs suivi ce modèle mis en place pour la collection du Nouveau Musée de Bienne.

Au Laténium, la collection La Tène a bénéficié d'attentions renouvelées: inventaire, restauration, documentation photographique, étude historiographique, etc. Ces travaux ont priorisé l'étude de certaines thématiques (les mutilations sur les armes, par ex.), ou de certaines catégories d'objets, comme les anneaux, les boucles et les agrafes de ceinture, dans le cadre de travaux pratiques organisés au Centre de recherche archéologique européen de Bibracte.

Dernier exemple: l'analyse des ossements humains et animaux, comparés à des ensembles d'autres sites celtiques, a permis d'identifier des pratiques

spécifiques telles que la consommation sélective de certaines parties animales, l'exposition de têtes de chevaux sur des piques, ou de corps humains, ou encore le prélèvement de crânes humains, etc. L'examen de traces de violence sur certains restes osseux, combiné à des recherches sur la mobilité des personnes et des animaux domestiques (analyses isotopiques), devrait permettre de mieux cerner l'identité des «victimes», dans le cadre de problématiques sociales, migratoires ou criminalistiques.

Partiellement évoquées ici, les recherches très diverses poursuivies par de nombreux partenaires suisses et étrangers réservent encore bien des enseignements décisifs pour l'interprétation du site de La Tène.

dont l'ampleur dépasse les capacités de nombreux services archéologiques cantonaux.

De fait, alors que la renommée de La Tène et l'ampleur des attentes de la communauté scientifique ont longtemps constitué un obstacle à une reprise sereine des études par l'archéologie cantonale neuchâteloise, les commémorations de 2007 ont provoqué une prise de conscience quant à la possibilité de retourner cette pression de manière constructive. Avec ses ressources désormais limitées, l'archéologie neuchâteloise a en effet su tirer le meilleur parti du prestige et de l'attractivité du site éponyme, en défendant une politique résolue d'ouverture aux collaborations académiques et interuniversitaires, qui lui a permis d'externaliser – en quelque sorte – de nombreux travaux.

Ainsi, alors que La Tène constitue l'une des priorités de l'archéologie neuchâteloise, celle-ci n'a pris directement en charge qu'une faible part des innombrables recherches engagées depuis plus d'une décennie. En définitive, le succès de cette opération tient surtout aux efforts considérables déployés par l'archéologie neuchâteloise pour la réalisation des importantes bases documentaires mises à la disposition des chercheurs et pour l'accompagnement scientifique des études conduites au sein des institutions partenaires, efforts qui ont impulsé une dynamique extrêmement positive et féconde au sein de la communauté protohistorienne internationale.

Fig. 6

Stage de formation interuniversitaire organisé par Jordan Anastassov (Université de Genève) en janvier 2014 au Centre archéologique du Mont Beuvray (Bibracte).

Stage di formazione interuniversitaria organizzato da Jordan Anastassov (Università di Ginevra) nel gennaio 2014 al Centre archéologique du Mont Beuvray (Bibracte).

Fig. 7

Prélèvement sur un os humain en vue d'analyses isotopiques (K. Alt, Danube Private University, Autriche).

Prelievo di un campione di osso umano per l'analisi isotopica (K. Alt, Danube Private University, Austria).

La dynamique positive de l'ouverture aux partenariats

Personne n'ignore l'impact décisif des grands travaux autoroutiers dans le développement de l'archéologie suisse, et ceci tout particulièrement dans le canton de Neuchâtel. Aujourd'hui, ces temps radieux appartiennent au passé. Or, face aux excès cantonalistes souvent reprochés à cette archéologie des routes nationales, la relance des études sur le site de La Tène nous paraît constituer un modèle alternatif réaliste et prometteur pour la prise en charge de projets

