

**Zeitschrift:** as. : Archäologie Schweiz : Mitteilungsblatt von Archäologie Schweiz = Archéologie Suisse : bulletin d'Archéologie Suisse = Archeologia Svizzera : bollettino di Archeologia Svizzera

**Herausgeber:** Archäologie Schweiz

**Band:** 40 (2017)

**Heft:** 3

**Rubrik:** Histoires d'eau

### **Nutzungsbedingungen**

Die ETH-Bibliothek ist die Anbieterin der digitalisierten Zeitschriften auf E-Periodica. Sie besitzt keine Urheberrechte an den Zeitschriften und ist nicht verantwortlich für deren Inhalte. Die Rechte liegen in der Regel bei den Herausgebern beziehungsweise den externen Rechteinhabern. Das Veröffentlichen von Bildern in Print- und Online-Publikationen sowie auf Social Media-Kanälen oder Webseiten ist nur mit vorheriger Genehmigung der Rechteinhaber erlaubt. [Mehr erfahren](#)

### **Conditions d'utilisation**

L'ETH Library est le fournisseur des revues numérisées. Elle ne détient aucun droit d'auteur sur les revues et n'est pas responsable de leur contenu. En règle générale, les droits sont détenus par les éditeurs ou les détenteurs de droits externes. La reproduction d'images dans des publications imprimées ou en ligne ainsi que sur des canaux de médias sociaux ou des sites web n'est autorisée qu'avec l'accord préalable des détenteurs des droits. [En savoir plus](#)

### **Terms of use**

The ETH Library is the provider of the digitised journals. It does not own any copyrights to the journals and is not responsible for their content. The rights usually lie with the publishers or the external rights holders. Publishing images in print and online publications, as well as on social media channels or websites, is only permitted with the prior consent of the rights holders. [Find out more](#)

**Download PDF:** 05.02.2026

**ETH-Bibliothek Zürich, E-Periodica, <https://www.e-periodica.ch>**

Fig. 1

Aqueduc de Divonne-les-Bains à Nyon, fouilles de Nyon – Petite Prairie, 2013. Vue du canal (*specus*) dallé de terre cuite.

*Aquädukt von Divonne-les-Bains in Nyon, Ausgrabung Nyon – Petite Prairie, 2013. Ansicht des mit Terracotta-Platten gepflasterten Kanals (specus).*

Acquedotto Divonne-les-Bains a Nyon, scavo di Nyon – Petite Prairie, 2013. Veduta del canale (*specus*) ricoperto di lastre in terra cotta.



## Ça coule de source! Aqueduc et histoires d'eau dans la Nyon romaine

Fig. 2

Reconstitution à l'échelle 1:1 d'un tronçon de l'aqueduc de Nyon. Hugo Lienhard, 2017.

*Rekonstruktion eines Abschnittes des Aquäduktes von Nyon im Massstab 1:1. Hugo Lienhard, 2017.*

Restituzione in scala 1:1 di un tratto dell'acquedotto di Nyon. Hugo Lienhard, 2017.

### Ça coule de source!

#### Aqueduc et histoires d'eau dans la Nyon romaine

19.05.2017-03.06.2018

Musée romain de Nyon

Rue Maupertuis 9

1260 Nyon

[www.mrn.ch](http://www.mrn.ch)

«(...) aqueducs, objets dignes d'un soin et d'efforts particuliers, car ils sont l'un des principaux signes de la grandeur de l'Empire Romain.» Avec cette phrase, Frontin, homme politique et administrateur des eaux à Rome en 97 apr. J.-C., résume parfaitement l'importance de ces ouvrages hydrauliques, véritables emblèmes de la civilisation romaine.

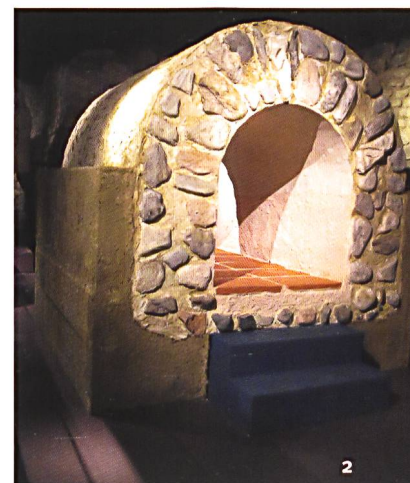
La construction des aqueducs répond au développement des villes, qui se dotaient des édifices caractéristiques de la culture romaine: fontaines, thermes, latrines ou encore nymphées (fontaines monumentales), ces derniers théâtralisant l'arrivée triomphale de l'eau dans la ville.

La nouvelle exposition temporaire du Musée romain de Nyon met en

vedette l'aqueduc qui alimentait la *Colonia Iulia Equestris*, dont la source se situait à Divonne-les-Bains (F). Les connaissances très lacunaires de ce monument ont été totalement renouvelées grâce aux récentes fouilles archéologiques. En effet, depuis 2001, les opérations se sont multipliées, que ce soit à Divonne-les-Bains ou en territoire vaudois à Crassier, à Borex et surtout sur les hauts de Nyon. Une scénographie originale explique le chantier de construction de cet aqueduc grâce à une maquette et à une restitution à l'échelle 1:1, réalisées spécialement pour cette occasion. De nombreux objets provenant de Nyon et d'autres sites romains en Suisse illustrent la gestion, la consommation et l'utilisation de l'eau à l'époque romaine.

### De la source à l'évacuation des eaux

C'est naturellement en suivant le parcours de l'eau depuis la source, puis son acheminement vers la ville, sa distribution, son utilisation,





### Un riche programme d'animations

Le Musée romain de Nyon s'associe à de nombreux partenaires pour offrir des regards nouveaux et complémentaires sur *Ça coule de source!* et ouvrir l'exposition sur le monde d'aujourd'hui.

**23.09.2017: De l'eau pour tous**, journée avec Helvetas autour des questions d'accessibilité à l'eau.

**29.10.2017: Le bon tuyau – Être géomètre et ingénieur à l'époque romaine**, journée avec la Haute Ecole d'Ingénierie et de Gestion du canton de Vaud, Yverdon-les-Bains (pour 2018, voir sur [mm.ch](http://mm.ch)).

et enfin son évacuation dans le lac ou les cours d'eau que se déroulent les différents thèmes de l'exposition. Tuyaux, robinets, plaques de fontaines, gargouilles et autres éléments d'installations hydrauliques accompagnent sculptures, monnaies et inscriptions liées aux divinités des eaux. L'ensemble est étayé par des textes de l'architecte Vitruve, du 1<sup>er</sup> siècle av. J.-C., du naturaliste Pline l'Ancien qui périt lors de l'éruption du Vésuve en 79 apr. J.-C., ainsi que de l'administrateur des eaux Frontin.

Construit probablement dans le courant du 1<sup>er</sup> siècle apr. J.-C., l'aqueduc de Nyon, en bonne partie souterrain, parcourt à faible profondeur les 10 km qui séparent la source de Divonne-

les-Bains de la colonie romaine. Quelques ponts ont dû être bâtis pour franchir les ruisseaux situés sur son itinéraire. Les dalles de terre cuite qui recouvrent le fond du canal sont une caractéristique de cet ouvrage.

Invisible mais indispensable, tout un réseau de canalisations courait sous les rues de la ville, portant les eaux claires et évacuant les eaux usées, tout comme aujourd'hui. Les fouilles archéologiques ont livré de nombreux témoignages de ces histoires d'eau, comme l'ensemble mis au jour à *Augusta Raurica* (Kaiseraugst AG), constitué d'un réservoir-répartiteur et de conduites forcées en plomb portant l'eau sous pression.

À la fin du 1<sup>er</sup> siècle apr. J.-C., Frontin mit en place une législation très stricte pour prévenir la fraude, et notamment les branchements illicites sur les conduits, qui diminuent d'autant leur débit. Contre redevance, les privés pouvaient recevoir de l'eau courante chez eux. Jardins et fontaines exposaient alors la richesse des propriétaires, qui rivalisaient d'ingéniosité dans la robinetterie et les installations

de fontaines. Le jet d'eau en bronze en forme de pomme de pin d'Avenches ou la bouche de fontaine en forme de dauphin de la villa gallo-romaine de Liestal (BL) illustrent le faste et la haute technologie mis en oeuvre.

*\_Corinne Sandoz*

### Zusammenfassung

*Die neue Sonderausstellung im Musée romain de Nyon widmet sich dem Aquädukt der Colonia Iulia Equestris, die dank neuer archäologischer Funde heute besser erforscht ist. Eine originelle Szenographie veranschaulicht den Bau des Monuments mit Hilfe eines Modells und einer Rekonstruktion im Massstab 1:1, während römische Funde aus Nyon und der übrigen Schweiz einen Überblick über die Haltung, Konsumation und Verwendung von Wasser in römischer Zeit geben.*

### Riassunto

La nuova mostra temporanea del Museo Romano di Nyon è dedicata all'acquedotto della *Colonia Iulia Equestris*, la cui conoscenza è stata arricchita dalle recenti scoperte archeologiche.

Una scenografia originale spiega il cantiere di costruzione dell'acquedotto grazie a un plastico e a una ricostruzione in scala 1:1, mentre oggetti provenienti da Nyon e da altri siti romani della Svizzera permettono uno sguardo d'insieme sulla gestione, il consumo e l'utilizzo dell'acqua in età romana.

Fig. 3  
Bouchon d'égout en calcaire avec anneau en fer mis au jour dans l'amphithéâtre de Nyon.

*Im Amphitheater von Nyon ausgegrabener Kanaldeckel aus Kalkstein mit einem Ring aus Eisen.*

Coperchio di tombino in calcare con anello in ferro portato alla luce nell'anfiteatro di Nyon.



3

### Remerciements

Publié avec le soutien du Musée romain de Nyon

### Crédit des illustrations

Archeodunum SA (fig. 1)

MRN, C. Sandoz (fig. 2-3)