

Zeitschrift: as. : Archäologie Schweiz : Mitteilungsblatt von Archäologie Schweiz = Archéologie Suisse : bulletin d'Archéologie Suisse = Archeologia Svizzera : bollettino di Archeologia Svizzera

Herausgeber: Archäologie Schweiz

Band: 38 (2015)

Heft: 1

Artikel: Entre lac et Jura : occupations de l'âge du Bronze sur le tracé vaudois de l'A5

Autor: David-Elbiali, Mireille / Poncet Schmid, Marie

DOI: <https://doi.org/10.5169/seals-587436>

Nutzungsbedingungen

Die ETH-Bibliothek ist die Anbieterin der digitalisierten Zeitschriften auf E-Periodica. Sie besitzt keine Urheberrechte an den Zeitschriften und ist nicht verantwortlich für deren Inhalte. Die Rechte liegen in der Regel bei den Herausgebern beziehungsweise den externen Rechteinhabern. Das Veröffentlichen von Bildern in Print- und Online-Publikationen sowie auf Social Media-Kanälen oder Webseiten ist nur mit vorheriger Genehmigung der Rechteinhaber erlaubt. [Mehr erfahren](#)

Conditions d'utilisation

L'ETH Library est le fournisseur des revues numérisées. Elle ne détient aucun droit d'auteur sur les revues et n'est pas responsable de leur contenu. En règle générale, les droits sont détenus par les éditeurs ou les détenteurs de droits externes. La reproduction d'images dans des publications imprimées ou en ligne ainsi que sur des canaux de médias sociaux ou des sites web n'est autorisée qu'avec l'accord préalable des détenteurs des droits. [En savoir plus](#)

Terms of use

The ETH Library is the provider of the digitised journals. It does not own any copyrights to the journals and is not responsible for their content. The rights usually lie with the publishers or the external rights holders. Publishing images in print and online publications, as well as on social media channels or websites, is only permitted with the prior consent of the rights holders. [Find out more](#)

Download PDF: 30.01.2026

ETH-Bibliothek Zürich, E-Periodica, <https://www.e-periodica.ch>

â g e d u b r o n z e



Entre lac et Jura: occupations de l'âge du Bronze sur le tracé vaudois de l'A5

Mireille David-Elbiali et Marie Poncet Schmid

Fig. 1

Vue en direction du nord de la colline et du village d'Onnens, à droite, et des premiers contreforts du Jura, à gauche. On distingue une tente blanche sur le site du Motti (1996).

Blick von der Erhebung beim Dorf Onnens (rechts) nach Norden. Links die ersten Vorberge des Juras. Erkennbar ist ein weisses Zelt auf der Fundstelle von Motti (1996).

Veduta in direzione nord della collina e del villaggio di Onnens, a destra, e delle prime colline del Giura, a sinistra. Sul sito di Motti s'intravede una tenda bianca (1996).

En retrait des rives du lac et de ses palafittes explorés depuis le 19^e siècle, hameaux, sépultures et structures rituelles du 2^e millénaire av. J.-C. s'échelonnent au pied du Jura.

La construction du tronçon de l'autoroute A5 reliant Grandson à Vaumarcus, sur la rive nord-ouest du lac de Neuchâtel, a été couplée à une vaste opération de fouilles préventives entre 1995 et 2004. Financée par l'Office fédéral des

routes, elle est la plus importante qu'ait connu le canton de Vaud, tant par l'ampleur des surfaces explorées que par le volume des données recueillies: sur 6 km de tracé, seize sites ont été fouillés qui attestent d'occupations humaines

Fig. 2

Plan du tracé de l'autoroute A5 entre Champagne et Concise avec la localisation des principaux sites fouillés. En noir, les sites présentés dans l'article.

Das Trasse der Autobahn A5 zwischen Champagne und Concise mit den wichtigsten Grabungsstellen. Schwarz: die in diesem Beitrag vorgestellten Fundstellen.

Pianta del tracciato dell'autostrada A5 tra Champagne e Concise con la localizzazione dei principali siti indagati. In nero i siti presentati in questo contributo.

datées entre le Mésolithique et la fin du Moyen Age.

Dans la partie sud du tronçon, sur la commune d'Onnens, trois habitats ont été découverts en bordure d'un ancien marais, distants d'environ 1 km du lac de Neuchâtel: Le Motti sur le versant occidental de la colline, où est bâti le village actuel, La Golette sur le versant sud et Beau Site quelques dizaines de mètres plus loin, dans la plaine. Plusieurs établissements de durée et d'importance variables y sont attestés durant l'âge du Bronze, entre le milieu du 16^e et la fin du 9^e siècle av. J.-C.

A environ 1,5 km de la colline d'Onnens et de ses habitats, le long du pied du Jura, là où le versant du Mont Aubert rejoint l'étroite plaine littorale du lac de Neuchâtel, ont été mis au jour deux sites voisins de l'âge du Bronze: l'un funéraire, au lieu-dit En Vuète, et l'autre à vocation rituelle, au lieu-dit Les Côtes. Non repérés lors des sondages préliminaires, leur fouille, dirigée par Christian Falquet, secondé par Claudia Nit, u pour le second site, a nécessité une habile négociation avec les constructeurs de l'autoroute et une étroite collaboration afin de ne pas gêner les travaux de génie civil.

Le hameau du début du Bronze moyen

Entre 1550 et 1500 av. J.-C. environ, un petit hameau est construit au Motti. Il domine trois zones de rejet s'étendant au bord d'un vaste marécage (fig. 3), qui ont livré une grande quantité de déchets domestiques: 21 kg de céramique, sept objets en bronze, deux éléments de parure en ambre, quatre objets en bois de cerf et en os, ainsi que deux meules en granite. Des champs d'orge et de blé ainsi que des pâtures se trouvaient à proximité. Les bovins étaient utilisés comme animaux de traction; ils ont aussi constitué l'essentiel de l'alimentation carnée des habitants, suivis par les moutons et les chèvres.

Les habitats du Bronze final

Après une interruption d'environ 250 ans, les abords de la zone marécageuse sont à nouveau fréquentés entre 1280 et 1200 av. J.-C., cette fois-ci à Beau Site (fig. 4). Il s'agit du seul habitat connu entre la rive nord du lac de Neuchâtel et le Jura, pour cette période antérieure à la réoccupation des rives lacustres. La répartition des différentes structures (210 trous

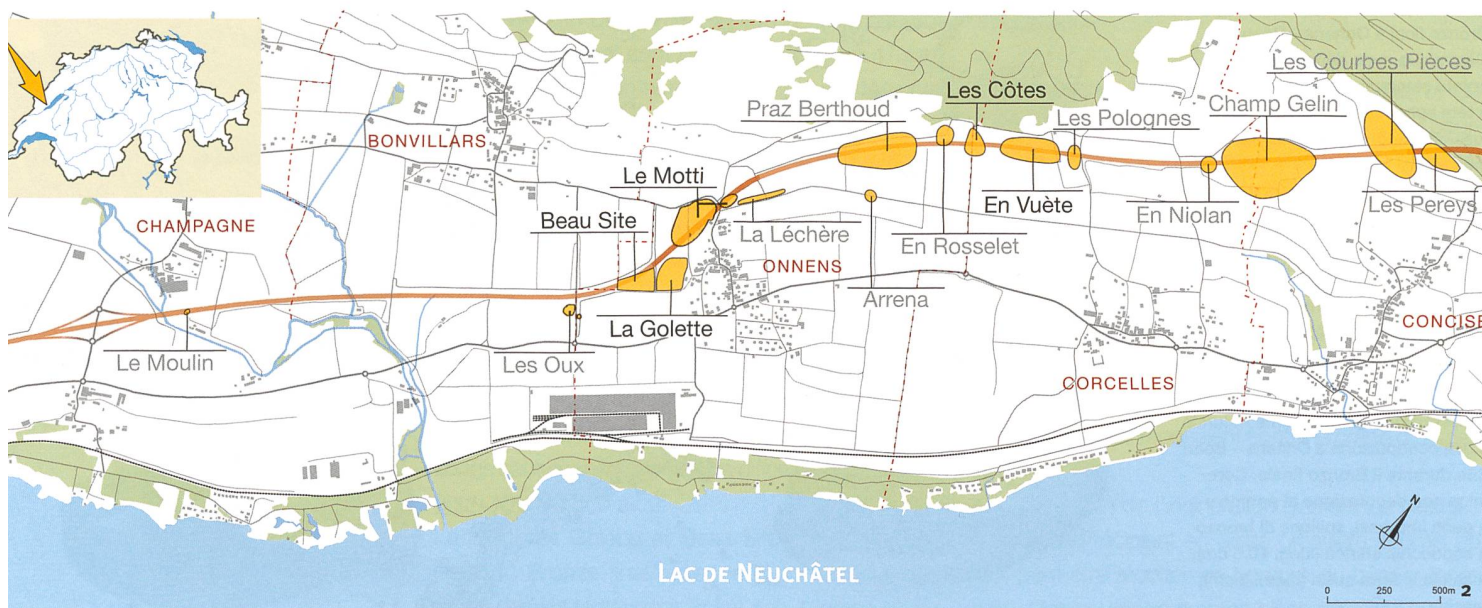


Fig. 3

Reconstitution de l'environnement et de l'occupation de l'âge du Bronze moyen à Onnens – Le Motti. Sélection d'objets trouvés sur le site: tasse en pâte fine (haut. 10.5 cm), épingle en bronze à tête discoïde et col perforé (long. 12 cm), pointe de flèche en bronze (long. 3 cm), perle en ambre, meule.

Rekonstruktion der Landschaft in der Mittelbronzezeit mit der Siedlung Onnens – Le Motti. Auswahl von auf der Fundstelle geborgenen Objekten: feinkeramische Tasse (H. 10.5 cm), Scheibenkopfnadel mit durchlochtem Hals (L. 12 cm), bronzene Pfeilspitze (L. 3 cm), Bernsteinperle, Mahlstein.

Ricostruzione dell'ambiente naturale e dell'occupazione a Onnens – Le Motti durante il Bronzo medio. Alcuni degli oggetti scoperti sul sito: tazza in ceramica depurata (alt. 10,5 cm), spillone di bronzo a capocchia discoidale e collo perforato (lung. 12 cm), punta di freccia di bronzo (lung. 3 cm), perla d'ambra, macina.



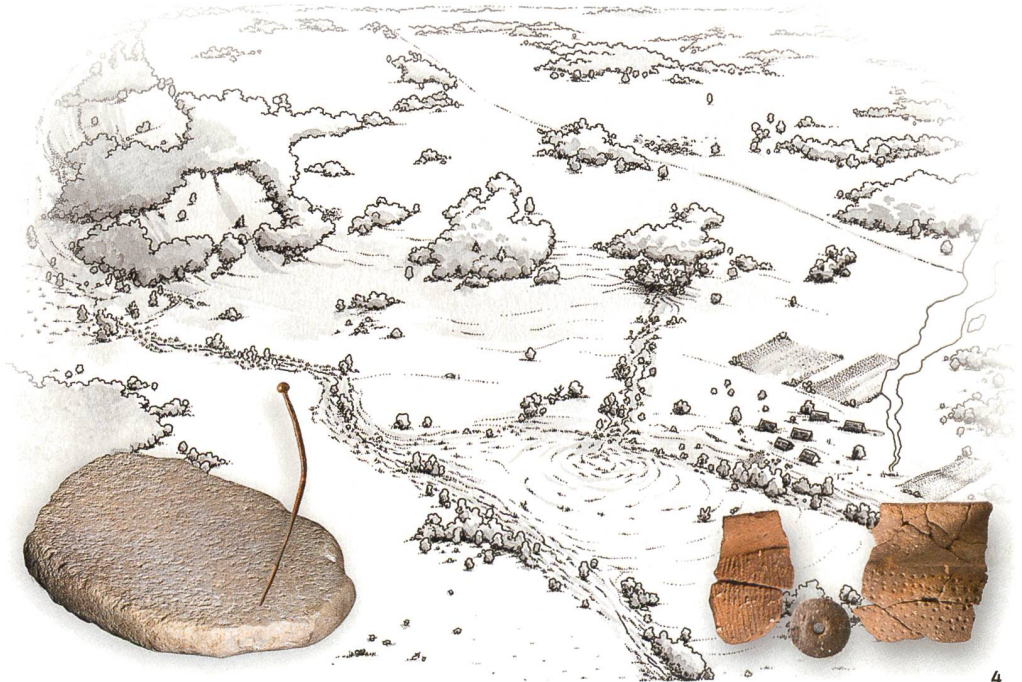
3

Fig. 4

Reconstitution de l'environnement et de l'occupation du début de l'âge du Bronze final à Onnens – Beau Site. Céramique avec décor peigné et points estampés, épingle en bronze à tête sphérique (long. 10.5 cm), fusaïole en terre cuite (diam. 3 cm), meule.

Rekonstruktion der Landschaft in der frühen Spätbronzezeit mit der Siedlung Onnens – Beau Site. Keramik mit Kammstrich und gestempelten Punkten, Kugelkopfnadel (L. 10.5 cm), Spinnwirtel aus gebranntem Ton (Dm. 3 cm), Mahlstein.

Ricostruzione dell'ambiente naturale e dell'occupazione a Onnens – Beau Site durante il Bronzo finale. Ceramica con decorazione al pettine e a punti impressi, spillone di bronzo a capocchia sferica (lung. 10,5 cm), fusaïola in terra cotta (diam. 3 cm), macina.



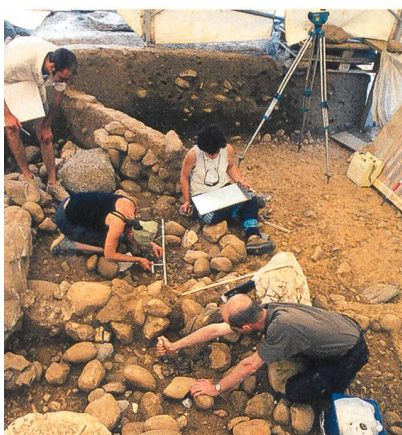
4

Fig. 5

Le tumulus d'En Vuète en cours de fouille en été 2001: zone des sépultures avec la couronne de blocs. En bas, l'un des bracelets en bronze de la sépulture d'enfants.

Der Hügel von En Vuète während der Ausgrabung im Sommer 2001: von Blöcken eingefasste Gräberzone. Unten einer der Bronzearmringe der Kinderbestattung.

Il tumulo di En Vuète in corso di scavo durante l'estate 2001: l'area delle sepolture è delimitata da un recinto di pietre. In basso, uno dei bracciali di bronzo contenuti nella tomba di bambino.



5

de poteau, 54 fosses et cinq foyers) sur environ 6900 m² montre deux espaces construits au nord et au sud, séparés par un petit dôme morainique. Au nord, les constructions sont approximativement parallèles à ce dernier et au marais, qui est bordé de deux zones de rejet. Aucun foyer n'a été mis au jour, ce qui pourrait faire penser à l'existence de planchers rehaussés, hypothèse plausible en bordure de zone humide. Au sud, les trous de poteau sont associés à un four à coupole et à des fosses qui ont servi de dépotoirs. A l'ouest du site, des structures de combustion suggèrent des activités artisanales à la périphérie du village, notamment la métallurgie, dont témoignent trois gouttes de coulée et un lingot de bronze. Sont également attestés le filage et le tissage (fusaïoles, anneaux d'argile), la mouture de céréales et le concassage de matières diverses (meules, percuteurs), ainsi que des travaux minutieux sur bois, os ou métal (ciselet en bronze).

Une nouvelle phase d'occupation intervient entre 1050 et 800 av. J.-C., période marquée par un réchauffement du climat et un abaissement des plans d'eau qui permettent une réoccupation des rives du lac de Neuchâtel. A Onnens, plusieurs fermes sont dispersées au Motti et à La Golette. Le gisement de Beau Site a livré dix structures de combustion, dont quatre fosses-foyers à pierres chauffantes, quadrangulaires et de même orientation, qui mesurent environ 3 x 1 m et sont profondes de 20 à 47 cm. Elles comportent un niveau de pierres éclatées par le feu surmontant de gros fragments de bûches carbonisées. L'hypothèse de la cuisson à l'étouffée dans un four de type polynésien est probable, mais nous ne pouvons exclure d'autres usages comme la torréfaction, la cuisson directe, le fumage de la viande ou le séchage de gerbes de céréales, car trois structures contenaient des restes de battage de blé. Ce type d'aménagement est couramment recensé dans les sites protohistoriques suisses, en série de fosses de même orientation à l'écart des zones habitées, et il connaît sa diffusion la plus large entre 1000 et 800 av. J.-C.

Le Motti, La Golette et Beau Site font partie des sites du Bronze final répertoriés à l'intérieur des terres dans la région des Trois-Lacs. L'image d'une

occupation humaine dense, plus importante que ce que l'on imaginait avant les fouilles menées sur les tracés autoroutiers, se dessine désormais. Cette densification concorde avec celle observée sur les rives des lacs et correspond vraisemblablement à une augmentation démographique, probablement imputable à une amélioration des conditions climatiques, permettant une production plus abondante de nourriture.

La nécropole d'En Vuète

Le site d'En Vuète, sur la commune de Corcelles-près-Concise, occupait un vaste cône de déjection, dont l'extension est limitée au nord-est par une butte morainique. Des vestiges diffus ont été identifiés sur 1,2 ha, mais moins de la moitié de cette surface a finalement été explorée entre avril 2000 et janvier 2004.

La stratigraphie du site est complexe. Dans la moitié est du chantier, trois horizons chronologiques ont été distingués: une terrasse agricole gallo-romaine, du mobilier métallique et céramique du Premier âge du Fer, et une occupation funéraire du Bronze moyen, représentée par un tumulus et des sépultures annexes. Voisine du tumulus, une seconde structure empierrée contemporaine n'a pas encore été étudiée.

Un tumulus du Bronze moyen (14^e siècle av. J.-C.)

Il se présentait comme un dôme de pierres au pourtour légèrement irrégulier mesurant 6 m de diamètre et environ 0,80 m de hauteur conservée. A l'origine, après arasement de la surface, une incinération a été déposée dans une légère dépression. Des éléments de parure ayant subi l'action du feu étaient mêlés aux os brûlés d'un individu adulte de constitution gracile. Au-dessus, trois enfants âgés entre 3 et 6 ans ont été placés dans un même coffre en bois. Cinq bracelets en bronze reposaient contre le crâne d'un des enfants.

A environ 1 m de l'incinération gisaient les vestiges d'un grand récipient en argile grossière soumis au feu, peut-être récoltés en bordure du bûcher funéraire. Une couronne de gros blocs délimitait la zone

Fig. 6

Coupe schématique de la fosse 577 du site des Côtes illustrant la succession des dépôts.

Der schematische Schnitt durch den Graben 577 der Fundstelle des Côtes zeigt die Abfolge der Deponierungen auf.

Il taglio schematico della fossa 577 del sito di Côtes illustra la successione delle deposizioni.

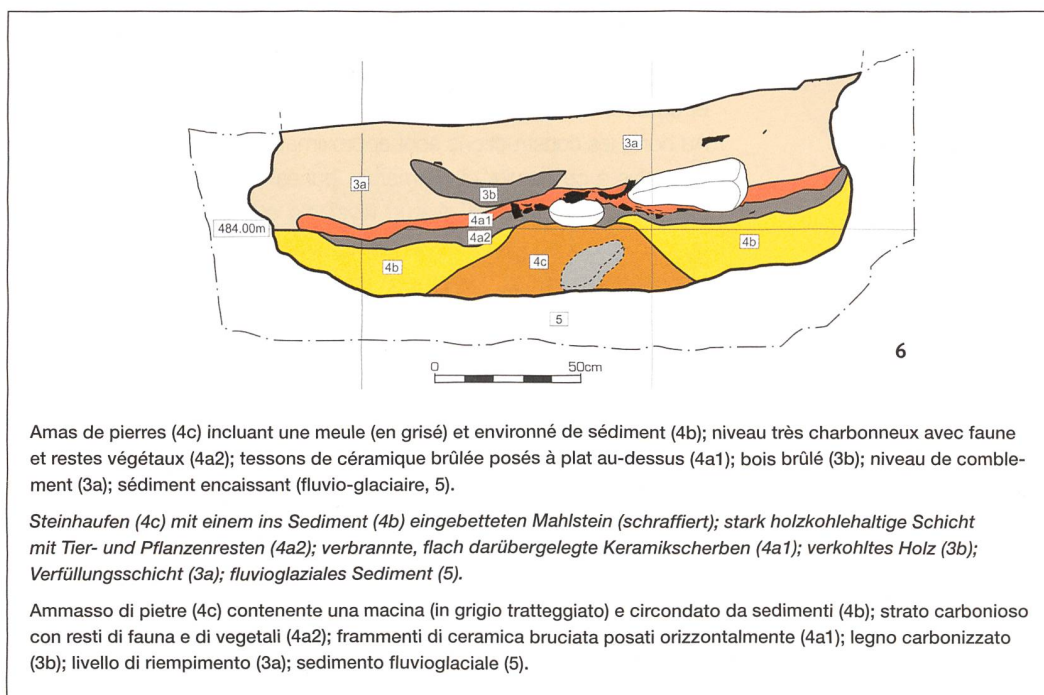


Fig. 7

Reconstitution hypothétique d'une cérémonie sur le site des Côtes. La répartition des fosses, de même que l'organisation et la nature des vestiges à l'intérieur de celles-ci, permettent de les lier à des pratiques rituelles, vraisemblablement de type sacrificiel. Les vignettes résument le contenu des fosses.

Hypothetische Rekonstruktion einer Zeremonie auf der Fundstelle Côtes. Die Verteilung der Gruben im Gelände und die Art und Weise ihrer Verfüllung deuten auf rituelle Praktiken, wahrscheinlich Opferhandlungen. Die Symbole zeigen den jeweiligen Grubenhalt an.

Proposta ricostruttiva di una cerimonia sul sito di Côtes. La distribuzione delle fosse, così come la loro organizzazione e il tipo di oggetti in esse deposti permettono di ricollegarle a delle pratiche rituali, con ogni probabilità, sacrificiali. La legenda riassume il contenuto delle fosse.

sépulcrale (fig. 5, en haut). Le tertre a été construit autour et au-dessus des sépultures avec des pierres de natures diverses. Au moins trois tombes annexes environnaient le tumulus.

Une parure féminine et de la céramique

Les objets en bronze associés à l'incinération et aux inhumations d'enfants composent une parure féminine caractéristique du 14^e siècle av. J.-C., qui trouve des parallèles dans le Jura souabe, au sud de l'Allemagne: deux paires de bracelets décorés, un cinquième bracelet à côtes allongées (fig. 5, en bas) et les perles d'un collier, auxquels s'ajoute un minuscule élément en or.

Les fragments d'une tasse de la même période étaient dispersés à l'intérieur du tumulus.

Un site rituel aux Côtes

A moins de 300 m à l'ouest du précédent, à cheval sur les communes de Corcelles et d'Onnens, le site des Côtes a fait l'objet de plusieurs interventions entre 1999 et 2003. Les vestiges découverts

se répartissaient entre le tracé de l'autoroute et celui du passage supérieur des Côtes.

Le site a été fréquenté du Néolithique à nos jours, comme en témoigne le mobilier récolté, mais ce sont les structures du Bronze récent (13^e siècle av. J.-C.) qui présentent un intérêt particulier.

Six fosses ont en effet livré plus de 60 kg de céramique, des pesons de métier à tisser, un objet rituel (croissant en terre cuite), des outils de mouture, des fragments de faune domestique, dont du cheval, et des restes végétaux, surtout des céréales. La céramique a notamment permis de bien caractériser la phase Bronze D1 en Suisse occidentale.

Ces fosses étaient disposées selon un plan pré-établi et présentaient des remplissages organisés, répétitifs, très différents de rejets de dépotoirs. Le résultat de l'analyse fine de toutes les données récoltées permet de conclure à des activités cultuelles. Ces pratiques, où le bris d'objets et le feu jouent un rôle important, s'apparentent à celles documentées pour l'âge du Fer et l'Antiquité; elles ont été étudiées jusqu'à présent surtout en Europe centre-orientale pour l'âge du Bronze.

SYMBOLES

-  CÉRAMIQUE
-  PESON
-  CROISSANT
-  OUTILS DE MOUTURE
-  CÉRÉALES
-  BOEUF
-  CHEVAL
-  PORC
-  MOUTON
-  CHIEN



7

Zusammenfassung

Die zwischen 1995 und 2004 durchgeführten Ausgrabungen auf dem Waadtländer Trasse der A5 brachten mehrere bronzezeitliche Siedlungen zum Vorschein, deren Auswertung soeben publiziert wurde. Etwa 1 km vom Nordwestufer des Neuenburgersees entfernt, westlich der Erhebung von Onnens und am Rand eines Rieds, zeigten drei Fundstellen kontinuierliche Besiedlungsspuren zwischen dem Anfang der Mittelbronzezeit und dem Ende der Spätbronzezeit. Aufgrund der Auswertung können Rekonstruktionen dieser Siedlungen und ihrer Umgebung vorgeschlagen werden. 1.5 km weiter im Nordosten, am Juraufuss, kamen Kult- und Grabplätze zum Vorschein. Auf der Fundstelle En Vuète konnten in einem Grabhügel und in mittelbronzezeitlichen Gräbern Leichen- und Brandbestattungen mit Bronze- und Goldbeigaben ausgegraben werden. In Côtes zeugt ein System von stark mit Keramik und weiteren Objekten verfüllten Gruben aus der Zeit Bronze D1 von Opferhandlungen. |

Riassunto

Le indagini archeologiche preventive, realizzate sul tracciato vodese della A5 tra il 1995 e il 2004 hanno portato alla luce numerosi resti d'occupazione risalenti all'età del Bronzo, da poco pubblicati. A circa 1 km di distanza dalla riva nord-ovest del lago di Neuchâtel, ad ovest della collina di Onnens, ai margini di una palude, tre siti hanno rivelato la presenza di resti di edifici che si sono susseguiti tra l'inizio del Bronzo medio e la fine del Bronzo finale. I risultati delle ricerche hanno permesso di ricostruire l'ambiente naturale e gli abitati. A 1,5 km a nord-est, ai piedi del Giura, sono stati rinvenuti dei siti funerari e culturali. Presso En Vuète un tumulo e delle sepolture del Bronzo medio hanno portato alla luce delle inumazioni e delle cremazioni in cui erano contenuti oggetti di corredo di bronzo e d'oro. Nel sito di Aux Côtes, un insieme di fosse ricche di ceramica e d'altri oggetti risalenti al Bronzo D1 attesta delle pratiche sacrificali. |

Bibliographie

Remerciements

Article publié avec le soutien de l'Archéologie cantonale de l'Etat de Vaud. Fouilles et études financées par l'OFROU. Elaboration des sites d'En Vuète et des Côtes réalisée au sein du LAP, Institut F.-A. Forel, SSTE, Université de Genève.

Crédit des illustrations

Service des routes de l'Etat de Vaud, J. Jecker (fig. 1)
 Archeodunum SA, Y. Buzzi (fig. 2);
 D. Glauser, J.-M. Almonte et Ch. Cantin (fig. 3, 4)
 ACVD (fig. 6), Ch. Falquet (fig. 5 en haut), D. Glauser (fig. 7)
 Institut Forel, Université de Genève,
 M. David-Elbiali (fig. 5 en bas)

Un tumulus du Bronze moyen découvert à Corcelles-près-Concise (VD). as. 24.2001.4, pp. 38-39.
 E. Burri-Wyser, Ch. Falquet, A. Schopfer Luginbühl, A. Winiger, Entre rail et autoroute. as. 34.2011.2, pp. 46-51.
 M. David-Elbiali, Ch. Falquet, C. Nițu, J. Studer, Fosses rituelles à Onnens / Corcelles-près-Concise – Les Côtes (canton de Vaud, Suisse) et contribution à la définition de la phase BzD1 en Suisse occidentale. Cahiers d'archéologie romande 147, Lausanne, 2014.
 M. Poncet Schmid, A. Schopfer, C. Nițu, A.-M. Rychner-Faraggi, P. Nuoffer et C. Blomjous, La colline d'Onnens 2. Les occupations de l'âge du Bronze final. Onnens-Le Motti, La Golette, Beau Site. Cahiers d'archéologie romande 142, Lausanne, 2013.
 A. Schopfer Luginbühl, C. Nițu, A.-M. Rychner-Faraggi, M. Poncet Schmid, C. Blomjous et P. Nuoffer, La colline d'Onnens 1. Le cadre environnemental et les occupations du Néolithique au Bronze moyen. Onnens-Le Motti, La Golette, Beau Site. Cahiers d'archéologie romande 122, Lausanne, 2011, pp. 167-237.