

**Zeitschrift:** as. : Archäologie Schweiz : Mitteilungsblatt von Archäologie Schweiz = Archéologie Suisse : bulletin d'Archéologie Suisse = Archeologia Svizzera : bollettino di Archeologia Svizzera

**Herausgeber:** Archäologie Schweiz

**Band:** 37 (2014)

**Heft:** 1

**Artikel:** Prospection archéologique dans la région montagneuse du Bal'as en Syrie centrale : du nouveau sur le Paléolithique

**Autor:** Al Qadi, Amjad

**DOI:** <https://doi.org/10.5169/seals-583149>

### **Nutzungsbedingungen**

Die ETH-Bibliothek ist die Anbieterin der digitalisierten Zeitschriften auf E-Periodica. Sie besitzt keine Urheberrechte an den Zeitschriften und ist nicht verantwortlich für deren Inhalte. Die Rechte liegen in der Regel bei den Herausgebern beziehungsweise den externen Rechteinhabern. Das Veröffentlichen von Bildern in Print- und Online-Publikationen sowie auf Social Media-Kanälen oder Webseiten ist nur mit vorheriger Genehmigung der Rechteinhaber erlaubt. [Mehr erfahren](#)

### **Conditions d'utilisation**

L'ETH Library est le fournisseur des revues numérisées. Elle ne détient aucun droit d'auteur sur les revues et n'est pas responsable de leur contenu. En règle générale, les droits sont détenus par les éditeurs ou les détenteurs de droits externes. La reproduction d'images dans des publications imprimées ou en ligne ainsi que sur des canaux de médias sociaux ou des sites web n'est autorisée qu'avec l'accord préalable des détenteurs des droits. [En savoir plus](#)

### **Terms of use**

The ETH Library is the provider of the digitised journals. It does not own any copyrights to the journals and is not responsible for their content. The rights usually lie with the publishers or the external rights holders. Publishing images in print and online publications, as well as on social media channels or websites, is only permitted with the prior consent of the rights holders. [Find out more](#)

**Download PDF:** 20.01.2026

**ETH-Bibliothek Zürich, E-Periodica, <https://www.e-periodica.ch>**

p a l é o l i t h i q u e



## Prospection archéologique dans la région montagneuse du Bal'as en Syrie centrale: du nouveau sur le Paléolithique

— Amjad Al Qadi

**L**a région du Bal'as en Syrie centrale, située entre Palmyre et Homs à une cinquantaine de kilomètres à l'est de Salamiyeh, a révélé une forte occupation préhistorique. Les prospections qui y ont été menées en 2008 et 2009 ont en effet révélé la présence de cultures paléolithiques, de l'Acheuléen moyen au Paléolithique supérieur, et néolithiques.

En ce qui concerne la première période, sujet de cette contribution, la découverte exceptionnelle d'un épisode Yabroudien, qui marque le passage du Paléolithique inférieur au Paléolithique moyen, permet de comparer cette région avec celle de la cuvette d'El Kowm, dont l'occupation à cette époque est déjà bien documentée. Nous sommes dès lors en mesure de renouveler le tableau des grandes zones d'occupations paléolithiques et d'en esquisser les lignes chronologiques.



Fig. 1

Vue sur la région du Bal'as en Syrie centrale.

*Blick auf die Region von Bal'as in Zentralsyrien.*

*Veduta sulla regione di Bal'as nella Siria centrale.*

### Le Bal'as

Le Bal'as est une chaîne montagneuse prolongeant au nord celle des Palmyrides. Elle s'étend sur 25 km du nord au sud et sur 15 km d'est en ouest. Le point culminant atteint 1100 m. Elle est parcourue par de larges *wadis* (vallées) qui en constituent des voies de pénétration naturelle et en assurent la traversée dans l'axe nord-sud. Les grands *wadis* sont rejoints par des vallons secondaires, lesquels ont livré l'essentiel des occupations préhistoriques, tant en plein air qu'en grotte. Relevons que les montagnes sont marquées par de forts contrastes saisonniers : l'automne, l'hiver et le printemps sont humides alors que l'été est très sec. La végétation d'aujourd'hui est marquée par la présence de pistachiers et de pruniers sauvages relativement abondants dans les vallons et les zones encaissées. Au siècle dernier, cette végétation débordait largement du massif et colonisait la steppe sur plusieurs kilomètres.

Fig. 2

Carte des principales régions de Syrie ayant livré des occupations paléolithiques. L'étoile rouge signale la région du Bal'as.

*Karte der wichtigsten Regionen in Syrien mit paläolithischen Fundstellen. Der rote Stern kennzeichnet die Region von Bal'as.*

Carta di ripartizione delle principali regioni della Siria che hanno portato alla luce siti di epoca paleolitica. La stella rossa indica la regione di Bal'as.

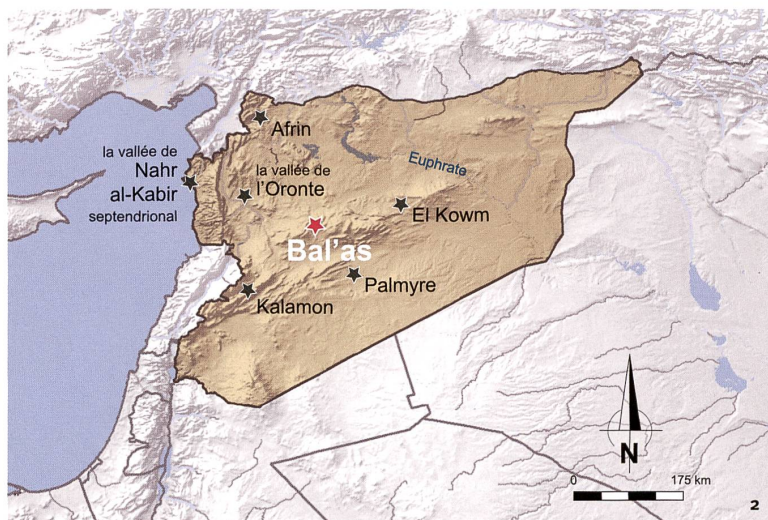
### Des campagnes de prospection archéologiques

Les études archéologiques dans cette région reculée sont encore relativement récentes. Les

premiers travaux de prospection d'envergure remontent aux années 1990, avec le programme des *Marges arides* dirigé par Bernard Geyer de la Maison de l'Orient à Lyon. Ces recherches tentaient notamment de caractériser les implantations humaines historiques et préhistoriques dans leur contexte géographique. Depuis 2004, l'ambitieux programme *Ba'las: l'occupation des zones arides durant la néolithisation*, dirigé par Frédéric Abbès, de la Maison de l'Orient, et Thaeer Yartha, de la Direction générale des Antiquités et des Musées de Syrie, vise principalement à reconsidérer le processus de la néolithisation du Levant à travers l'examen de zones jusqu'à présent peu ou pas explorées. Il s'agit d'établir les liens tissés entre les grands centres néolithiques connus, tels que El Kowm, la vallée de l'Euphrate et la Damascène, et les contrées périphériques comme le Bal'as. Les interactions homme – environnement et l'identification des occupations humaines sont les objectifs principaux de ce programme de recherche. C'est dans ce cadre que nous avons mené les prospections ciblant les horizons paléolithiques. Notre démarche s'inscrit dans une perspective plus générale sur le Paléolithique du Levant. En effet, nous menons actuellement une thèse de doctorat sur le Yabroudien à l'Université de Genève, sous la direction de la prof. Marie Besse et de Laurence Bourguignon de l'INRAP, recherche qui par ailleurs bénéficie d'un financement du Fonds national suisse de la recherche scientifique.

### Le Paléolithique en Syrie

Cette période est relativement bien connue dans plusieurs régions, notamment celles d'El Kowm, de Palmyre et d'Afrin. A un degré moindre, elle est également attestée dans le Kalamon, dans la région du Nahr al-Kabir septentrional, dans la vallée de l'Oronte et dans celle de l'Euphrate. Il s'agit ici d'un ensemble de territoires apportant des informations souvent complémentaires, lesquelles témoignent d'ores et déjà d'une mobilité importante des groupes du Paléolithique. La question



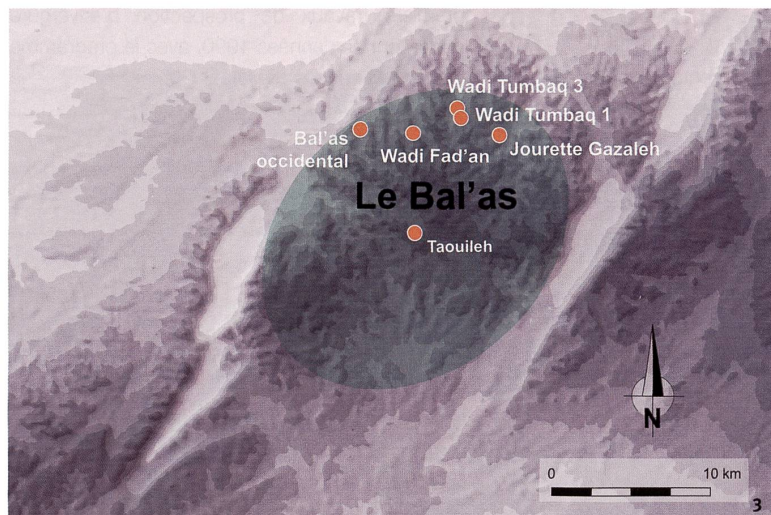


Fig. 3  
Carte des sites prospectés dans la région du Bal'as (Syrie centrale).

*Karte der prospektierten Fundstellen in der Region von Bal'as (Zentralsyrien).*

*Carta di ripartizione dei siti indagati nella regione di Bal'as (Siria centrale).*

de la contemporanéité des occupations est l'enjeu des recherches actuelles et futures.

Le Paléolithique en Syrie commence avec le Paléolithique archaïque, vers 1 million d'années, et se poursuit jusqu'au Paléolithique supérieur, qui se termine aux alentours de 15 000 ans (fig. 11).

La région du Bal'as, de par sa proximité géographique avec les cuvettes d'El Kowm et de Palmyre, se révèle un jalon majeur pour la compréhension

des comportements humains à cette période non seulement dans ce territoire, mais également dans tout le Levant.

### Les industries du Bal'as

Lors des prospections effectuées en 2008 et 2009, notre objectif était d'identifier les cultures paléolithiques présentes dans le Bal'as. Or, nous avons repéré des artefacts s'échelonnant sur l'ensemble de cette période. Exceptés deux choppers trouvés à l'entrée d'une grotte, toutes les pièces ont été découvertes sur les versants et dans les cours d'eau. Il est donc raisonnable de supposer que ce matériel provient de sites de plein air, comme c'est fréquemment le cas dans la région d'El Kowm. Il n'est pas impossible qu'il soit en position remaniée, et la question se pose alors de son lieu de dépôt primaire.

#### Le Paléolithique inférieur (1 Mio-350 000)

Cette première période a été reconnue dans le périmètre de Jourette Gazaleh, dans le Bal'as oriental, dans la chaîne montagneuse de Taouileh et dans la plaine de Wadi Tumbaq, dans le Bal'as nord. Plusieurs bifaces ont été mis au jour, de type tant lancéolé,

Fig. 4  
Paléolithique archaïque et inférieur de Syrie: bifaces lancéolés de l'Acheuléen moyen (1) et supérieur (2).

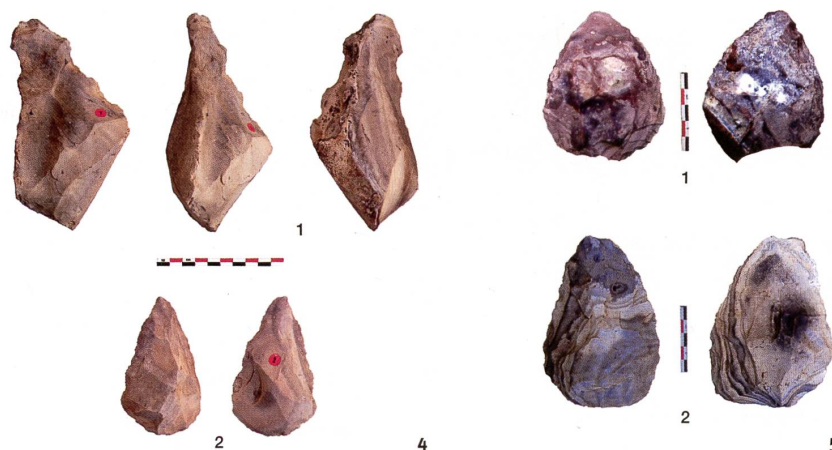
*Altpaläolithikum in Syrien: Lanzettförmige Faustkeile aus dem mittleren (1) und späten (2) Acheuléen.*

*Paleolitico antico e inferiore in Siria: bifacciali lanceolati dell'Acheuleano medio (1) e superiore (2).*

Fig. 5  
Paléolithique inférieur de Syrie: bifaces cordiformes (1) et amygdaloïdes (2) de l'Acheuléen supérieur.

*Altpaläolithikum in Syrien: herzförmige (1) und mandelförmige (2) Faustkeile aus dem späten Acheuléen.*

*Paleolitico inferiore in Siria: bifacciali cordiformi (1) e amigdaloidi (2) dell'Acheuleano superiore.*





caractéristique de l'Acheuléen moyen, que cordiforme, emblématique de l'Acheuléen supérieur. Ces derniers, de facture plus soignée, se caractérisent par une symétrie exigeante et des bords très réguliers. D'autres types d'artefacts ont également été retrouvés et complètent ces découvertes majeures. Il s'agit, dans la région de Wadi Tumbaq, de pièces lancéolées à trois faces (ce qui tend à les rapprocher de celles de l'Acheuléen moyen), d'un hachereau et de deux choppers. Un de ceux-ci semble, de par sa facture grossière, particulièrement ancien, mais nous préférons rester prudents quant à son attribution chronologique plus précise.

#### Le Paléolithique moyen (350 000-34 000)

Subdivisé en trois phases, il a été clairement identifié dans toutes les régions prospectées, et plus particulièrement à Wadi Tumbaq, Wadi Fad'an et Taouileh.

La phase la plus ancienne, que nous proposons d'appeler pour le Levant le «Paléolithique moyen précoce», est représentée par le Yabroudien, dont le site éponyme, Yabroud, se trouve dans la région de Kalamon. Cette culture se caractérise par des supports épais à retouches écailleuses en escaliers (scalariformes). Dans la zone de Wadi Tumbaq 3, trois types de racloirs ont été reconnus : le racloir double sur face plane, le simple convexe et le trans-

versal. La partie occidentale de la chaîne du Bal'as a été seulement partiellement prospectée, et deux pièces bifaciales ont été mises au jour. Celles-ci ne sont pas sans rappeler celles de Yabroud et d'El Kowm. Par ailleurs, les bifaces sont également présents en grand nombre, de types cordiforme, amygdaloïde, lancéolé et ovale.

La phase moyenne du Paléolithique moyen n'a pas été mise en évidence pendant nos prospections. Cependant, nous devons relever la découverte, lors des fouilles archéologiques du site néolithique de Wadi Tumbaq 3 par Frédéric Abbès, d'une lame qui ressemble en tous points à celles de l'Hummalien, culture de cette phase intermédiaire définie dans la région d'El Kowm. Sa présence peut s'expliquer soit par un apport extérieur de terre nécessaire à la construction des maisons, soit par le brassage des couches lors du creusement de leurs fondations. A moins qu'il ne s'agisse d'un objet rapporté sur le site par les Néolithiques, comme cela a déjà pu être démontré sur des sites contemporains.

Le Paléolithique moyen récent représenté par la culture du Levallois est attesté par plusieurs types d'objets trouvés dans les régions de Taouileh, Wadi Tumbaq 1, Wadi Tumbaq 3 et Wadi Fad'an. Nous y avons collecté des nucléus et des éclats caractéristiques.

Fig. 6  
Paléolithique moyen de Syrie :  
racloirs yabroudiens double (1) et  
simple (2).

*Mittelpaläolithikum in Syrien:*  
*zweiseitige (1) und einseitige (2)*  
*Yabroudien-Schaber.*

Paleolitico medio in Siria: raschiatoi  
yabrudiani doppio (1) e semplice (2).

Fig. 7  
Paléolithique moyen de Syrie : pièces  
bifaciales yabroudiennes.

*Mittelpaläolithikum in Syrien:*  
*Yabroudien-Faustkeile.*

Paleolitico medio in Siria: bifacciali  
yabrudiani.

Fig. 8  
Paléolithique moyen de Syrie : indus-  
trie laminaire (1) et deux nucléus  
Levallois (2 et 3).

*Mittelpaläolithikum in Syrien: Klingen*  
*(1) sowie zwei Levallois-Kerne (2*  
*und 3).*

Paleolitico medio in Siria: industria  
laminare (1) e due nuclei  
Levallois (2 e 3).

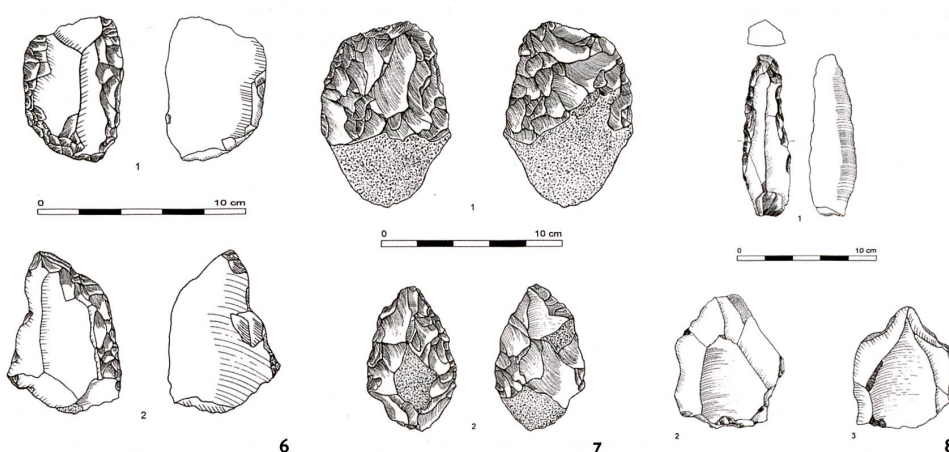




Fig. 9

Photographie d'un abri sous roche dans la région de Fad'an.

*Photographie eines Felsdachs in der Region von Fad'an.*

*Fotografia di un riparo sotto roccia nella regione di Fad'an.*

Fig. 10

Nucléus du Paléolithique moyen observé *in situ* dans la région montagneuse de Taouileh.

*Der mittelpaläolithische Kern wurde in situ in der Bergregion von Taouileh angetroffen.*

*Nucleo del Paleolitico medio rinvenuto in situ nella regione montana di Taouileh.*



Il est particulièrement intéressant de relever la présence d'une stratigraphie complexe située dans un fond de vallée de la région de Wadi Fad'an. Cette coupe se compose de nombreuses unités sédimentaires bien distinctes, dont une a livré passablement d'éclats Levallois. Une étude géoarchéologique serait un atout indéniable pour la compréhension de la dynamique sédimentaire de cette vallée.

#### **Le Paléolithique supérieur (34 000-15 000)**

La présence de vestiges de cette période n'est pas encore clairement attestée dans le Bal'as. Nous avons néanmoins trouvé, sur les versants de Wadi Tumbaq 1, plusieurs lamelles qui pourraient correspondre à cette époque. De plus, Frédéric Abbès, lors de ses prospections, a mis au jour des lamelles torsées qui témoignent du mode de débitage du Paléolithique supérieur.

#### **Des recherches à poursuivre**

Géographiquement, la région du Bal'as se situe entre celle d'El Kowm et la vallée de l'Oronte, zones déjà connues pour l'importance qu'elles jouent dans la compréhension du Paléolithique en Syrie. La chaîne montagneuse du Bal'as se

situe ainsi dans l'axe transversal reliant le nord de la vallée de Nahr al-Kabir et celle de l'Oronte à la région d'El Kowm. Il faut souligner la diversité environnementale des territoires occupés par les Paléolithiques: les grandes vallées de Nahr al-Kabir et de l'Oronte, la steppe désertique d'El Kowm et les montagnes du Bal'as, avec leurs grottes et leurs habitats de plein air. Les prospections que nous avons menées pour préciser la présence paléolithique dans la région du Bal'as ont permis de mettre au jour la séquence complète des cultures attestées en Syrie et au Levant, du Paléolithique inférieur jusqu'au Paléolithique supérieur. Un des enjeux majeurs de la reconnaissance des occupations humaines est le potentiel d'étude important que laisse entrevoir la présence du Yabroudien. Cette période reste encore peu connue dans l'ensemble du Levant, et sa mise en évidence dans le Bal'as justifie à elle seule notre investissement dans cette région. Notre objectif est de continuer nos recherches sur le Paléolithique de Syrie. Si les travaux de terrain ne sont pas envisageables pour l'instant en raison du conflit en cours, nous devrions viser, pour une meilleure compréhension des premières implantations humaines, la poursuite des prospections dans l'ensemble du Bal'as afin de repérer les gîtes



	CULTURE	LOCALISATION	PERIODE	REGION	références
env. 14'000	Paléolithique supérieur	Wadi Tumbaq (W.1)	Paléolithique supérieur	Région de Kalamon	Deckers et al, 2009
env. 34'000	Levalloiso-Moustérien	Jourette Gazeleh, Taouleh, Wadi Tumbaq (W.3, W.1), Wadi Fad'an Bal'as occidental	Paléolithique moyen récent	Région d'El Kowm	Le Tensorer, 2009
env. 120'000	Industrie laminaire	Wadi Tumbaq (W.3)	Paléolithique moyen ancien ?	Région d'El Kowm	Le Tensorer, 2009
env. 220'000	Yabroudien	Wadi Tumbaq (W.3)	Paléolithique moyen précoce	Région d'El Kowm	Al Qadi, 2011
env. 350'000	Acheuléen supérieur	Jourette Gazeleh, Taouleh, Wadi Tumbaq (W.3, W.1), Bal'as occidental	Paléolithique inférieur	Région d'El Kowm	Le Tensorer et al, 2009
env. 600'000	Acheuléen moyen	Jourette Gazeleh, Taouleh, Wadi Tumbaq (W.3)	Paléolithique archaïque	Région d'El Kowm	Boëda et al, 2004
env. 1 mio.					

Fig. 11  
Tableau chronologique du  
Paléolithique au Bal'as et au Levant.

*Chronologietabelle des Paläolithikums von Bal'as und der Levante.*

*Tabella cronologica del Paleolitico a Bal'as e nel Levante.*

de matières premières. De plus, nous aimerions être en mesure de préciser l'évolution chronologique de ce territoire et savoir dans quelle mesure elle est similaire à celle de la région d'El Kowm en Syrie centrale.

## Bibliographie

- F. Abbès, Wadi Tumbaq 1: A Khiamian Occupation in the Bal'as Mountains. NEO-LITHICS 1/08, 2008, The Newsletter of Southwest Asian Neolithic Research, pp. 2-9.
- A. Al Qadi, Le Yabroudien en Syrie: état de la question et enjeux de la recherche. In: J.-M. Le Tensorer., R. Jagher, M. Otte (éd.), The Lower and Middle Palaeolithic in the Middle East and neighbouring Regions. ERAUL: Etudes et recherches archéologiques de l'Université de Liège, 999, 2011, pp. 77-84.
- E. Boëda, M.-A. Courty, N. Fedoroff, C. Griggo, L. Hedley, S. Muhsen, Le site acheuléen d'El Meirah, Syrie. In: O. Aurenche, M. Le Mière, P. Sanlaville (éd.), From the River to the Sea. The Palaeolithic and the Neolithic on the Euphrates and in the Northern Levant, Studies in Honour of Lorrain Copeland. BAR S1263, Oxford, 2004, pp. 165-201.
- K. Deckers, S. Riehl, E. Jenkins, A. Rosen, A. Dodonov, A. N. Simakova, N. J. Conard, Vegetation Development and human Occupation in the Damascus Region of southwestern Syria from the Late Pleistocene to Holocene. Veget Hist Archaeobot, 18, 2009, pp. 329-340.

## Remerciements

Publié avec le soutien de la Section des sciences de la Terre et de l'environnement de l'Université de Genève, Institut F.-A. Forel, Laboratoire d'archéologie préhistorique et anthropologie.

## Crédits des illustrations

Université de Genève, A. Al Qadi (fig. 1, 4-10) ; A. Al Qadi, E. Gutschier (fig. 2-3, 11).

J.-M. Le Tensorer, S. Muhsen, R. Jagher, Ph. Morel, J. Renault-Miskovsky, P. Schmid, Les premiers hommes du désert syrien - Fouille syrio-suisse à Nadaouiyeh Ain Askar. Catalogue de l'exposition, Musée de l'Homme, Paris, 1997.

J.-M. Le Tensorer, Le Paléolithique ancien de Syrie et l'importance du Golan comme voie de passage lors de l'expansion des premiers hommes hors d'Afrique. In: A. Abdel Rahman (éd.), The International Colloquium History and Antiquities of Al-Golan 2007-2008, Press of the Ministry of Culture, Damascus-Syria, 2009, pp. 37-55.

## Zusammenfassung

In der Region von Bal'as in Zentralsyrien, etwa 50 km östlich von Salamiyeh zwischen Palmyras und Homs gelegen, liegen zahlreiche prähistorische Fundstellen. Seit 2008 durchgeführte Prospektionen lieferten Zeugnisse von paläolithischen Kulturen zwischen dem mittleren Acheuléen und dem Jungpaläolithikum. Dank der einzigartigen Entdeckung einer Belegung im Yabroudien, der Übergangszeit zwischen dem Früh- und dem Mittelpaläolithikum, kann diese Region mit der Senke von El Kowm verglichen werden, wo diese Epoche bereits gut dokumentiert ist. Dies erlaubt es, die Verbreitungskarte der paläolithischen Belegungen zu aktualisieren und ihre chronologische Entwicklung zu skizzieren. ■

## Riassunto

La regione del Bal'as nella Siria centrale, situata tra Palmira e Homs a una cinquantina di chilometri ad est di Salamiyeh, presenta una densa occupazione preistorica. I sondaggi realizzati a partire dal 2008 hanno infatti portato alla luce testimonianze attribuibili a culture paleolitiche: dall'Acheuleano medio al Paleolitico superiore. La sensazionale scoperta di una fase yabroudiana, riferibile al passaggio dal Paleolitico inferiore a quello medio, consente di accostare questa regione a quella della conca di El Kowm, dove quest'epoca è ben documentata. Grazie a questi ritrovamenti, siamo in grado di aggiornare il quadro delle aree d'occupazione paleolitiche e di tracciarne l'evoluzione cronologica. ■