

**Zeitschrift:** as. : Archäologie Schweiz : Mitteilungsblatt von Archäologie Schweiz = Archéologie Suisse : bulletin d'Archéologie Suisse = Archeologia Svizzera : bollettino di Archeologia Svizzera

**Herausgeber:** Archäologie Schweiz

**Band:** 35 (2012)

**Heft:** 2: Archäologie in der Urschweiz : Uri, Schwyz, Obwalden, Nidwalden

**Artikel:** Archéologie : trésors du Musée national suisse

**Autor:** Kapeller, Anne

**DOI:** <https://doi.org/10.5169/seals-309894>

### **Nutzungsbedingungen**

Die ETH-Bibliothek ist die Anbieterin der digitalisierten Zeitschriften auf E-Periodica. Sie besitzt keine Urheberrechte an den Zeitschriften und ist nicht verantwortlich für deren Inhalte. Die Rechte liegen in der Regel bei den Herausgebern beziehungsweise den externen Rechteinhabern. Das Veröffentlichen von Bildern in Print- und Online-Publikationen sowie auf Social Media-Kanälen oder Webseiten ist nur mit vorheriger Genehmigung der Rechteinhaber erlaubt. [Mehr erfahren](#)

### **Conditions d'utilisation**

L'ETH Library est le fournisseur des revues numérisées. Elle ne détient aucun droit d'auteur sur les revues et n'est pas responsable de leur contenu. En règle générale, les droits sont détenus par les éditeurs ou les détenteurs de droits externes. La reproduction d'images dans des publications imprimées ou en ligne ainsi que sur des canaux de médias sociaux ou des sites web n'est autorisée qu'avec l'accord préalable des détenteurs des droits. [En savoir plus](#)

### **Terms of use**

The ETH Library is the provider of the digitised journals. It does not own any copyrights to the journals and is not responsible for their content. The rights usually lie with the publishers or the external rights holders. Publishing images in print and online publications, as well as on social media channels or websites, is only permitted with the prior consent of the rights holders. [Find out more](#)

**Download PDF:** 20.01.2026

**ETH-Bibliothek Zürich, E-Periodica, <https://www.e-periodica.ch>**

Fig. 1  
Détail de la coupe en or de Zurich-  
Altstetten. Age du Bronze.

*Detail der Goldschale von Zürich-  
Altstetten. Bronzezeit.*

*Dettaglio della coppa d'oro di  
Zurigo-Altstetten. Età del Bronzo.*



## Archéologie. Trésors du Musée national suisse

### Crédit des illustrations

Musée national suisse (fig. 2); J. Liptak  
(fig. 1)

### Remerciements

Publié avec le soutien du Musée national  
suisse, Zurich.

### Archéologie. Trésors du Musée national suisse

Jusqu'au 14 octobre 2012  
Château de Prangins  
1197 Prangins  
Ma-di, 10h-17h  
022 994 88 90  
[www.expoarcheo.ch](http://www.expoarcheo.ch)  
[www.chateau deprangins.ch](http://www.chateau deprangins.ch)

Pour la première fois, la collection  
archéologique du Musée national  
suisse est présentée en Suisse  
romande au Château de Prangins.

L'archéologie joua un rôle primor-  
dial dans l'histoire et la création du  
Musée national suisse. Au cours de  
la deuxième moitié du 19<sup>e</sup> siècle, la  
Confédération acquiert de grandes  
collections privées d'objets prove-  
nant des sites lacustres dans le but de  
sauvegarder ce patrimoine menacé  
de dispersion à l'étranger. L'idée de  
présenter au public ces objets au sein  
d'un musée national fait petit à petit  
son chemin dans le monde politique.  
En 1890, un arrêté fédéral institue  
finallement le Musée national suisse.  
La Société des antiquaires de Zurich  
propose de céder sa riche collection  
préhistorique, si son siège se situe à

Zurich. Inauguré en 1898, le «temple  
à la gloire de nos ancêtres» consacre  
une part essentielle de son exposition  
permanente à l'archéologie.

La collection s'enrichit par la suite  
grâce aux dons, legs et achats mais  
aussi grâce aux fouilles menées par  
le Musée. Alors que les services  
archéologiques cantonaux étaient  
encore inexistants, le Musée entre-  
prend de nombreuses campagnes  
de fouilles qui permettent de sauver  
et de documenter des sites souvent  
voués à la destruction. On évoquera  
ici en particulier les sites d'Arbedo,  
de Giubiasco (TI), de Kaiseraugst, de  
Lenzburg (AG), de Bülach (ZU) ou en-  
core d'Egolzwil (LU).

Depuis 1912, les vestiges archéolo-  
giques sont, en vertu du Code civil  
suisse, la propriété des cantons.  
Le développement des institutions

cantonales engendre une diminu-  
tion importante des acquisitions,  
le Musée enrichissant sa collection  
essentiellement par la réalisation de  
copies.

Les salles de l'exposition permanente  
consacrée à l'archéologie ont été  
démontées en 2009 en raison des  
travaux de rénovation du siège zuri-  
chois. Une grande partie de la collec-  
tion reprendra sa place dans les salles  
de la nouvelle aile, actuellement en  
construction, qui ouvrira ses portes  
en 2016.

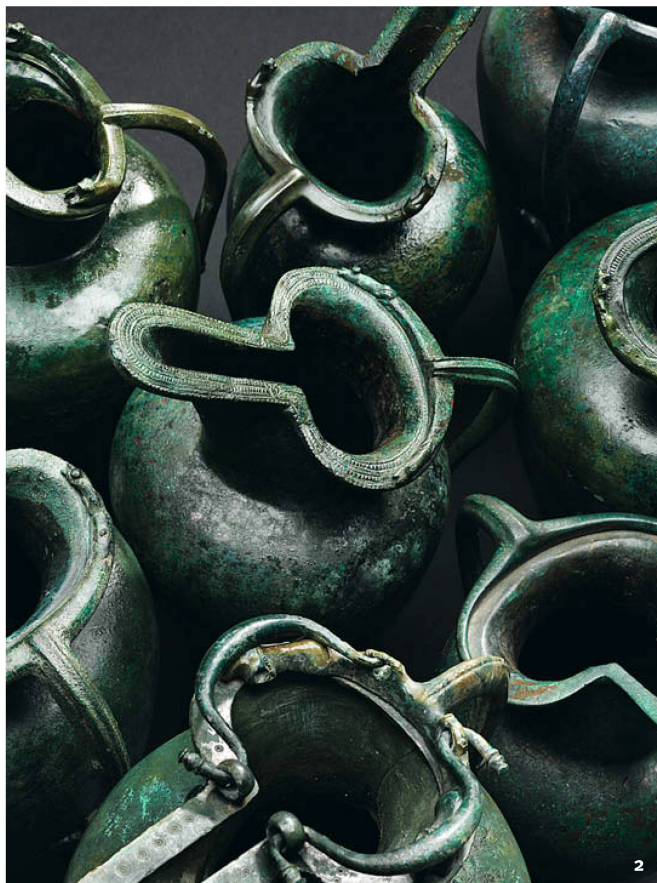
Alors que les objets «dorment» dans  
les dépôts, nous avons saisi l'occa-  
sion pour présenter les pièces maî-  
tresses de la collection au Château  
de Prangins, antenne romande du  
Musée national suisse, qui d'ordinaire  
propose des expositions axées sur  
l'histoire moderne et récente.

Fig. 2

Oenochoës en bronze provenant de plusieurs nécropoles tessinoises. Âge du Fer.

*Bronzene Oenochoen aus verschiedenen Tessiner Nekropolen. Eisenzeit.*

Oinochoai in bronzo provenienti da varie necropoli ticinesi. Età del Ferro.



#### De la collection à l'exposition

Aujourd'hui, la collection compte près de 100 000 pièces, elle recouvre toutes les périodes de l'archéologie suisse, du Paléolithique au Haut Moyen Âge. Unique dans le paysage muséal suisse, où chaque canton conserve les vestiges provenant de son territoire, elle permet de présenter une vue globale de l'évolution culturelle de l'ensemble du pays.

La collection comprend des ensembles acquis anciennement, d'importance nationale et internationale, ainsi que des pièces uniques et spectaculaires, qui font toujours l'objet de recherches scientifiques.

L'exposition est divisée en trois parties. La première présente la formation de la collection. On y découvre le trésor de bijoux romains de Lunnern (ZH), mis au jour en 1741 et entré au Musée grâce à l'entremise de la Société des antiquaires de Zurich. S'y trouve également la collection Gross, du nom d'un médecin et artiste originaire de La Neuveville (BE), qui recueillit plusieurs milliers d'objets provenant des stations lacustres. La Confédération acheta sa collection en 1884 afin d'éviter sa dispersion et elle devint l'un des fonds qui contribua à la naissance du Musée national suisse. Les fouilles constituent une part non négligeable de l'activité passée du Musée. Elles sont illustrées par la présentation du mobilier de trois tombes de la nécropole de Giubiasco: l'une d'un homme, une autre d'une femme, et un assemblage funéraire constitué par l'inventeur du site qui, avant que le Musée ne mène une campagne de fouille, a sciemment mélangé le matériel de diverses tombes afin de pouvoir vendre des ensembles plus attractifs. Cette présentation met aussi en avant l'importance capitale qu'a la connaissance du contexte de découverte des objets archéologiques.

Dans la deuxième partie sont exposées, dans un ordre chronologique, les pièces les plus spectaculaires, mais aussi les plus intéressantes de la collection. Y figurent par exemple le bâton percé de Schweizersbild (SH), un des plus anciens témoignages artistiques de Suisse, la porte en bois du Néolithique découverte à Wetzikon (ZH), la coupe en or de Zurich-Altstetten (ZH), le trésor celtique d'Erstfeld (UR), l'ensemble des verres de Conthey (VS) daté

du 4<sup>e</sup> siècle apr. J.-C. ou encore le casque de Villeneuve (VD) du 6<sup>e</sup> siècle de notre ère.

La troisième partie propose de découvrir tout un pan peu connu des activités muséales grâce à la projection d'un film consacré au Centre des collections du Musée national suisse. Celui-ci réunit sous un même toit les dépôts, les ateliers de conservation-restauration, les laboratoires d'analyse, la logistique, le service de prêt et le laboratoire photo. *Anne Kapeller*

#### Zusammenfassung

*Die archäologische Sammlung des Nationalmuseums ist einzigartig in der Museumslandschaft Schweiz, weil sie alle Regionen unseres Landes berücksichtigt. Zum ersten Mal sind Glanzstücke der Sammlung nun in der welschen Schweiz ausgestellt. Vom Paläolithikum bis zum Frühmittelalter erzählen einzigartige Objekte über den Alltag der früheren Bewohner des Landes. Die Ausstellung im Château de Prangins dauert bis am 14. Oktober 2012.*

#### Riassunto

La collezione archeologica del Museo nazionale svizzero è unica nel panorama museale svizzero perché presenta le principali scoperte di ogni regione del Paese. Per la prima volta sono esposti nella Svizzera romanda oggetti di valore e importanza eccezionali. Essi raccontano la vita degli antichi abitanti dal Paleolitico al Medioevo. Il Castello di Prangins li accoglie fino al 14 ottobre 2012.