

**Zeitschrift:** as. : Archäologie Schweiz : Mitteilungsblatt von Archäologie Schweiz = Archéologie Suisse : bulletin d'Archéologie Suisse = Archeologia Svizzera : bollettino di Archeologia Svizzera

**Herausgeber:** Archäologie Schweiz

**Band:** 29 (2006)

**Heft:** 2-fr: Le canton d'Argovie en toute sécurité

**Artikel:** Le parc archéologique de Vindonissa et le chemin du légionnaire : un projet pour le grand public

**Autor:** Pauli-Gabi, Thomas

**DOI:** <https://doi.org/10.5169/seals-67>

### **Nutzungsbedingungen**

Die ETH-Bibliothek ist die Anbieterin der digitalisierten Zeitschriften auf E-Periodica. Sie besitzt keine Urheberrechte an den Zeitschriften und ist nicht verantwortlich für deren Inhalte. Die Rechte liegen in der Regel bei den Herausgebern beziehungsweise den externen Rechteinhabern. Das Veröffentlichen von Bildern in Print- und Online-Publikationen sowie auf Social Media-Kanälen oder Webseiten ist nur mit vorheriger Genehmigung der Rechteinhaber erlaubt. [Mehr erfahren](#)

### **Conditions d'utilisation**

L'ETH Library est le fournisseur des revues numérisées. Elle ne détient aucun droit d'auteur sur les revues et n'est pas responsable de leur contenu. En règle générale, les droits sont détenus par les éditeurs ou les détenteurs de droits externes. La reproduction d'images dans des publications imprimées ou en ligne ainsi que sur des canaux de médias sociaux ou des sites web n'est autorisée qu'avec l'accord préalable des détenteurs des droits. [En savoir plus](#)

### **Terms of use**

The ETH Library is the provider of the digitised journals. It does not own any copyrights to the journals and is not responsible for their content. The rights usually lie with the publishers or the external rights holders. Publishing images in print and online publications, as well as on social media channels or websites, is only permitted with the prior consent of the rights holders. [Find out more](#)

**Download PDF:** 26.02.2026

**ETH-Bibliothek Zürich, E-Periodica, <https://www.e-periodica.ch>**

p a r c a r c h é o l o g i q u e



## Le parc archéologique de *Vindonissa* et le chemin du légionnaire, Un projet pour le grand public

— Thomas Pauli-Gabi

La présentation des témoignages architecturaux de l'époque romaine et de l'histoire du camp légionnaire de *Vindonissa* est entièrement renouvelée. Ce site d'un grand intérêt culturel et historique est destiné à devenir un parc archéologique de renommée nationale, conjuguant l'élément ludique et l'approche didactique.

### Le potentiel de *Vindonissa* dans le domaine du tourisme culturel

A *Vindonissa*, les vestiges des siècles passés sont fouillés et étudiés depuis plus de cent ans. Les dépôts et les archives ont accumulé, au fil des décennies, des centaines de milliers d'objets et d'informations archéologiques donnant accès à l'histoire mouvementée de ce site aux époques celtique et romaine. Le plateau

**Fig. 1**  
Secteur de la maison d'un officier du camp légionnaire de *Vindonissa* fouillée en 2002-2004. A l'occasion d'une journée portes ouvertes, la cuisine a été remise en fonction (*vicani vindonissenses*). Dès août 2006, elle pourra être visitée dans le sous-sol d'une maison destinée à plusieurs familles (Windisch, Dorfstrasse 23).

*Parte della dimora di un ufficiale esplorata tra il 2002 e il 2004 nel campo militare di Vindonissa. Durante le giornate delle porte aperte, la cucina venne rimessa in funzione (vicani vindonissenses). A partire dal settembre 2006, la costruzione potrà essere visitata negli scantinati di una casa plurifamiliare (Windisch-Dorfstrasse 23).*

de Windisch accueille les imposants témoignages laissés par les légions cantonnées à *Vindonissa*: un vaste amphithéâtre, des constructions fortifiées, des thermes et un réseau de canalisations en fonction depuis 2000 ans. De nos jours, le sous-sol de *Vindonissa* continue de livrer des trouvailles spectaculaires. Les exemples les plus récents sont représentés par un coin d'époque impériale utilisé pour fabriquer des monnaies d'argent et par la cuisine d'un officier de rang supérieur, dont seule la ville de Pompéi en a livré une de qualité comparable. La couche de cendres et les restes alimentaires carbonisés qui recouvraient le sol noirci de la cuisine ont permis de reconstituer une grande partie du menu de l'officier et de ses convives. Dans les provinces romaines, les soldats haut gradés se faisaient servir des maquereaux de Méditerranée, des cochons de lait, des huîtres, des olives et des figues, et aussi, bien sûr, du gibier qu'ils avaient probablement chassé eux-mêmes: cerfs, chevreuils, lièvres et sangliers. Ces festins étaient agrémentés de vins provenant du Sud de la France et de l'île de Rhodes.

Jusqu'à ce jour, le potentiel didactique et touristique de l'unique camp légionnaire romain de Suisse n'a pas été entièrement exploité. Il manque en particulier un concept global novateur, capable de réunir les biens culturels archéologiques et de les faire découvrir au public dans leur contexte historique. Un mémoire de diplôme, rédigé en 2002 au Centre d'études pour la gestion des biens culturels de l'Université de Bâle, a permis de relever les nombreux atouts que pourrait présenter un parc archéologique à *Vindonissa*: sa position centrale sur le Plateau suisse, en bordure des grands axes routiers; l'authenticité d'un site historique d'une valeur particulière pour le public en regard des témoignages qu'il offre sur deux époques essentielles de l'histoire culturelle européenne, l'époque romaine et le Moyen Age (représenté par le couvent des Habsbourg à Königsfelden).

### **Le projet de parc archéologique de *Vindonissa***

Le concept général du parc archéologique de *Vindonissa* est centré sur une présentation thé-

matique de l'important patrimoine culturel du plateau de Windisch et de ses environs, dans le but d'encourager le public à établir des liens directs avec l'histoire. Destiné à toute personne intéressée par la culture, le parc archéologique sera constitué de plusieurs sites, chacun étant associé à un riche programme d'activités que les visiteurs pourront combiner à leur gré. Ces sites seront les suivants:

- le chemin du légionnaire, comprenant les vestiges architecturaux du camp légionnaire romain
- le couvent de Königsfelden et ses célèbres vitraux
- le musée archéologique / musée de *Vindonissa*
- les châteaux forts d'Altenburg, la vieille ville de Brugg et le château des Habsbourg.

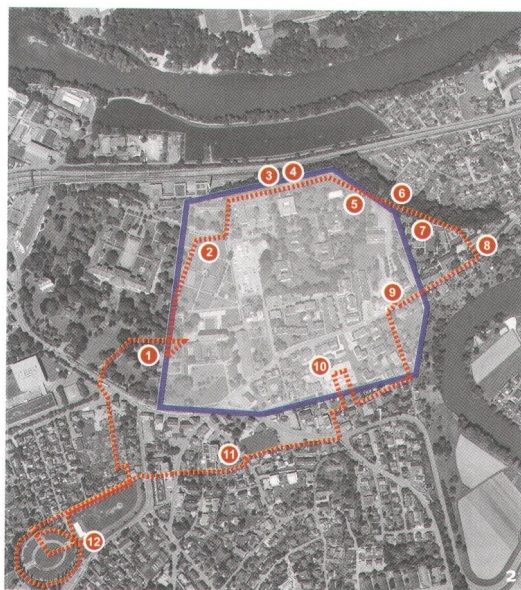
### ***Le chemin du légionnaire au cœur du parc archéologique de Vindonissa***

Si le parc archéologique de *Vindonissa* est encore actuellement conçu comme un concept global destiné à fournir une orientation stratégique, le projet du chemin du légionnaire a déjà été amplement développé sur le plan des lignes directrices et des contenus. Dans le sillage des mesures prises en 2003 pour protéger deux vestiges architecturaux romains – une partie de la *via praetoria* et la cuisine d'un officier évoquée ci-dessus – les services cantonaux compétents ont commandité un concept de présentation au public de tous les bâtiments de *Vindonissa*. A la demande du service archéologique du canton d'Argovie, ils ont établi les lignes directrices du projet de chemin du légionnaire. Le but de ce dernier est de rendre accessibles aux visiteurs les ouvrages architecturaux éparpillés dans la ville de Windisch et l'histoire du site antique, le public-cible étant représenté principalement par les classes et les familles avec enfants âgés de cinq à douze ans. Le projet a été mis sur pied en fonction des besoins et des intérêts spécifiques de ce groupe de visiteurs. Un de ses points forts est certainement représenté par la possibilité de passer une nuit dans une caserne de légionnaires reconstituée; à cette offre s'ajoutent des activités complémentaires qui devraient également attirer les

Fig. 2

Le chemin du légionnaire: un projet didactique à *Vindonissa*. 1: porte occidentale; 2: caserne des légionnaires; 3: porte septentrionale; 4: canalisation; 5: hôpital; 6: «Bühl-turm»; 7: bains; 8: port; 9: cuisine de l'officier; 10: *via et porta praetoria*; 11: canalisation; 12: amphithéâtre. Bleu: fortification du camp légionnaire.

*La «via del legionario»: un progetto didattico a Vindonissa.* 1 Porta occidentale; 2 caserma dei legionari; 3 porta settentrionale; 4 canalizzazione; 5 lazzaretto; 6 «Bühl-turm»; 7 bagno; 8 porto; 9 cucina di un ufficiale; 10 via et porta praetoria; 11 condotta d'acqua; 12 anfiteatro. Blu: fortificazione del campo militare.



touristes intéressés par la culture, les associations et les entreprises.

L'idée d'aménager un parcours thématique replaçant chaque objet dans son contexte historique est à la base du concept du chemin du légionnaire. Dans ce cadre, les différents édifices servent de points d'attache thématique pour illustrer la vie quotidienne dans un camp légionnaire. Pour attirer l'attention du public et lui permettre de retenir des éléments essentiels, la visite des lieux historiques a été imaginée comme un jeu, le site antique de *Vindonissa* servant de «terrain de jeu». Les visiteurs apprendront ainsi à connaître la vie quotidienne dans un camp légionnaire. Grâce à une approche ludique de l'histoire, ils pourront découvrir des lieux originaux, où ils devront répondre à des questions leur permettant d'en savoir davantage sur le passé. Station après station, cet itinéraire se transformera en un apprentissage interactif. Les pierres milliaires romaines érigées à chaque étape constitueront les piliers du système; elles rempliront la fonction à la fois de borne et de support d'informations.

#### *La première pierre milliaire: la cuisine de l'officier*

En été 2003, le service archéologique du canton d'Argovie a fouillé des constructions particuliè-

rement bien conservées de l'époque du camp légionnaire (vers 14-101 apr. J.-C.) sur les sites de Spillmannwiese et de Römerblick. La partie de la *via praetoria* située près de la porte méridionale et la cuisine d'une maison d'officier mise au jour dans le secteur oriental du camp ont heureusement pu être préservées avant que l'édification de nouveaux bâtiments ne les détruise. Les autorités cantonales ont déclaré que ces deux structures étaient protégées en raison de leur extraordinaire état de conservation, de leur intérêt culturel et historique. Après les mesures de conservation nécessaires, un appel d'offre a été lancé pour la réalisation d'un projet de présentation au public de ces deux objets. La première station, à savoir la cuisine de l'officier, dont l'ouverture est prévue en septembre 2006, décrit un aspect fascinant de l'histoire quotidienne et sociale en montrant comment la bonne société romaine faisait la cuisine et se nourrissait. L'interprétation aisée des vestiges de la demeure de l'officier, qui présente des parois fort bien conservées et une cuisine dotée d'un foyer de près de 10 m<sup>2</sup>, ainsi que les résultats des analyses archéobiologiques du menu de l'officier offrent un aperçu de la vie sociale des officiers haut gradés et des habitudes alimentaires de l'armée romaine. Les scénographes étaient chargés d'aménager cette structure architecturale et les nombreuses informations archéologiques et historiques qui l'accompagnent de manière claire pour le public et de l'intégrer au concept de chemin du légionnaire. L'ouverture de la cuisine de l'officier marque une première étape dans la réalisation de ce parcours. Au cours des deux prochaines années, il est prévu d'ouvrir au public le site archéologique «Spillmannwiese» et dix stations supplémentaires, qui formeront la base à partir de laquelle le chemin du légionnaire pourra se développer. La station *via et porta praetoria* (Spillmannwiese) devrait être inaugurée en 2007; dans un langage architectural abstrait et moderne et à l'aide de nombreux moyens visuels, elle contribuera à concrétiser, pour le public, l'une des rues principales du camp légionnaire et sa porte méridionale.