

**Zeitschrift:** as. : Archäologie Schweiz : Mitteilungsblatt von Archäologie Schweiz = Archéologie Suisse : bulletin d'Archéologie Suisse = Archeologia Svizzera : bollettino di Archeologia Svizzera

**Herausgeber:** Archäologie Schweiz

**Band:** 27 (2004)

**Heft:** 1: Kanton Zürich : die letzten 3000 Jahre

**Rubrik:** Actualités

### **Nutzungsbedingungen**

Die ETH-Bibliothek ist die Anbieterin der digitalisierten Zeitschriften. Sie besitzt keine Urheberrechte an den Zeitschriften und ist nicht verantwortlich für deren Inhalte. Die Rechte liegen in der Regel bei den Herausgebern beziehungsweise den externen Rechteinhabern. [Siehe Rechtliche Hinweise.](#)

### **Conditions d'utilisation**

L'ETH Library est le fournisseur des revues numérisées. Elle ne détient aucun droit d'auteur sur les revues et n'est pas responsable de leur contenu. En règle générale, les droits sont détenus par les éditeurs ou les détenteurs de droits externes. [Voir Informations légales.](#)

### **Terms of use**

The ETH Library is the provider of the digitised journals. It does not own any copyrights to the journals and is not responsible for their content. The rights usually lie with the publishers or the external rights holders. [See Legal notice.](#)

**Download PDF:** 16.05.2025

**ETH-Bibliothek Zürich, E-Periodica, <https://www.e-periodica.ch>**

### Le temple de Saint-Gervais (GE): dernières campagnes de fouilles

Service cantonal d'archéologie,  
rue du Puits-Saint-Pierre 4,  
1204 Genève.

C'est dans la sacristie et sur l'esplanade située au nord du temple de Saint-Gervais que se sont effectuées les dernières étapes des recherches archéologiques liées à la restauration du monument.

Les vestiges les plus anciens datent de l'époque augustéenne; il s'agit notamment d'éléments de constructions en bois, d'un foyer et de fosses apparus soit aux abords du bâtiment du 1<sup>er</sup> siècle, soit sous ses maçonneries. Les différents états de cet édifice sont maintenant mieux définis. Le plan du monument construit au début du 1<sup>er</sup> siècle apr. J.-C. a été enrichi par la

découverte de nouveaux segments de sa façade occidentale, dont les particularités donnent à l'ensemble une nouvelle symétrie. Cette dernière est accentuée par la reconstruction intervenant au cours de la seconde moitié du 1<sup>er</sup> siècle. Une addition rectangulaire aux murs ornés d'enduits peints vient alors s'appuyer, dans l'axe, contre la nouvelle façade de l'édifice dont les dimensions sont maintenant de 30 m par 23 m. Cette addition englobe une construction maçonnée carrée qu'elle est peut-être venue remplacer. Les modifications apportées au 3<sup>e</sup> siècle sont encore en cours d'analyse. Près de 20 sépultures de nouveau-nés étaient installées autour de ces constructions.

Le plan de l'église funéraire du 5<sup>e</sup> siècle est désormais bien reconnu. Sous la sacristie, la mise au jour de l'angle nord-ouest de l'annexe

adossée au presbyterium complète le bras nord du sanctuaire. Plusieurs coffres en dalles de molasse des 6<sup>e</sup> et 7<sup>e</sup> siècles ont été dégagés dans cette annexe ainsi que le long du portique, ou de la galerie, bien préservé sous l'esplanade. D'autre part, une construction carrée ou rectangulaire, longue de 14 m, fondée sur un radier de petites pierres liées avec de l'argile ou du tuileau, orientée comme l'église, s'étendait au nord de celle-ci.

Tous ces vestiges étaient recouverts par un grand nombre de sépultures médiévales et gothiques. Certaines d'entre elles étaient placées sur le comblement du fossé entourant l'église, fossé remblayé au 13<sup>e</sup> ou au 14<sup>e</sup> siècle. Sous la sacristie, le dégagement d'un caveau funéraire en brique aménagé dans une chapelle du 15<sup>e</sup> siècle complète l'inventaire des vestiges les plus tardifs.

#### Theiss-Archäologie-Preis für hervorragende journalistische Beiträge auf dem Gebiet der Archäologie

Ende 2004 wird die Auszeichnung zum zweiten Mal verliehen. Autorinnen und Autoren, besonders Journalisten, Archäologen und Studenten der Archäologie sind aufgerufen, sich um den Theiss-Archäologie-Preis zu bewerben. Wer also fundierte Recherche zur Basis seiner Berichterstattung macht, dazu noch lebendig schreibt und so dem breiten Publikum das faszinierende Abenteuer Archäologie verständlich vermittelt, der sollte seinen Beitrag bis zum 30. Juni 2004 einreichen. Der Preis ist mit insgesamt € 4000.- dotiert. Über die Vergabe entscheidet eine Fachjury.

Die genauen Teilnahmebedingungen sind unter [www.theiss.de](http://www.theiss.de) abrufbar oder erhältlich bei:

Beate Ehrhardt, Konrad Theiss Verlag GmbH, Mönchaldenstrasse 28,  
D-70191 Stuttgart, Tel. 0711/255 27 15, Mail: [erhardt@theiss.de](mailto:erhardt@theiss.de).



**Des céramiques aux hommes: la céramique des premiers horizons fouillés sous la cathédrale Saint-Pierre à Genève (1<sup>er</sup> millénaire av. J.-C. - 40 apr. J.-C.)**

Service cantonal d'archéologie,  
rue du Puits-Saint-Pierre 4, 1204  
Genève.

L'étude conjointe des vestiges les plus anciens mis au jour à l'emplacement de la cathédrale et des céramiques qu'ils contenaient révèle l'ancienneté et l'importance de ce lieu au sein de l'agglomération genevoise naissante. La découverte d'un tertre et la mise en évidence d'indices matériels résultant d'une probable inhumation aristocratique du second âge du Fer constituent une surprise de taille. L'analyse méticuleuse des espaces environnants permet de déceler à partir de 120 av. J.-C. une vaste place et la présence voisine d'un édifice important. Les strates plus récentes rendent compte de la mise en place dès 70 av. J.-C. de deux rues autour desquelles plusieurs bâtiments



seront construits à partir de 40 av. J.-C.; leur évolution est reconnue jusque vers 40 de notre ère.

Le mobilier issu des six horizons chronologiques déterminés permet de dresser l'évolution formelle détaillée des céramiques et de reconnaître avec précision l'origine des vaiselles importées de même que la fluctuation de leur quantité au fil du temps. L'analyse de la répartition spatiale des céramiques

au sein des surfaces explorées offre des hypothèses d'interprétation pour les structures mises au jour entre 120 et 40 av. J.-C. (Illustr.: un aperçu de l'inventaire céramique d'une fosse comblée entre 100 et 70 av. J.-C. Photo: M. Delley, Service cantonal d'archéologie); une étude pluridisciplinaire en cours permettra prochainement de les affiner puis de les présenter au public. |

Home

Archäologie

Ausstellung

Grafik

3D-Animation

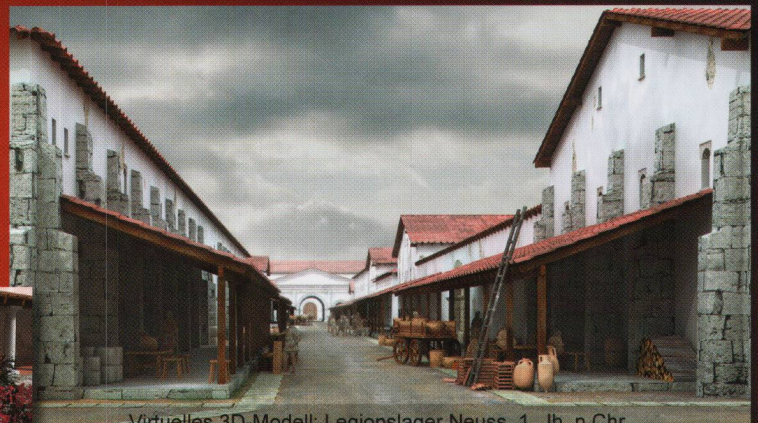
Interaktivität

Neue Medien

Dietrich Rothacher

# DIGITALE ARCHÄOLOGIE

Bildentzerrung  
Dokumentation  
Satz und Druck  
Infotafeln, Beschilderung  
3D-Rekonstruktion  
Simulation  
Infotainment  
Internet  
CD-ROM / DVD  
Beamer und Touchscreen  
Video und TV



Virtuelles 3D-Modell: Legionslager Neuss, 1. Jh. n.Chr.