

**Zeitschrift:** Archäologie der Schweiz : Mitteilungsblatt der SGUF = Archéologie suisse : bulletin de la SSPA = Archeologia svizzera : bollettino della SSPA

**Herausgeber:** Schweizerische Gesellschaft für Ur- und Frühgeschichte

**Band:** 18 (1995)

**Heft:** 3

**Artikel:** Le site de Sion-Tourbillon (VS) : nouvelles données dur le Néolithique ancien valaisan

**Autor:** Müller, Karoline

**DOI:** <https://doi.org/10.5169/seals-15351>

### **Nutzungsbedingungen**

Die ETH-Bibliothek ist die Anbieterin der digitalisierten Zeitschriften auf E-Periodica. Sie besitzt keine Urheberrechte an den Zeitschriften und ist nicht verantwortlich für deren Inhalte. Die Rechte liegen in der Regel bei den Herausgebern beziehungsweise den externen Rechteinhabern. Das Veröffentlichen von Bildern in Print- und Online-Publikationen sowie auf Social Media-Kanälen oder Webseiten ist nur mit vorheriger Genehmigung der Rechteinhaber erlaubt. [Mehr erfahren](#)

### **Conditions d'utilisation**

L'ETH Library est le fournisseur des revues numérisées. Elle ne détient aucun droit d'auteur sur les revues et n'est pas responsable de leur contenu. En règle générale, les droits sont détenus par les éditeurs ou les détenteurs de droits externes. La reproduction d'images dans des publications imprimées ou en ligne ainsi que sur des canaux de médias sociaux ou des sites web n'est autorisée qu'avec l'accord préalable des détenteurs des droits. [En savoir plus](#)

### **Terms of use**

The ETH Library is the provider of the digitised journals. It does not own any copyrights to the journals and is not responsible for their content. The rights usually lie with the publishers or the external rights holders. Publishing images in print and online publications, as well as on social media channels or websites, is only permitted with the prior consent of the rights holders. [Find out more](#)

**Download PDF:** 30.01.2026

**ETH-Bibliothek Zürich, E-Periodica, <https://www.e-periodica.ch>**

# Le site de Sion-Tourbillon (VS) : nouvelles données sur le Néolithique ancien valaisan

Karoline Müller

C'est en 1980, qu'une fouille de sauvetage entreprise sur la Place de la Planta en ville de Sion a permis de mettre en évidence pour la première fois des vestiges du Néolithique ancien en Valais central<sup>1</sup>.

Depuis, un certain nombre d'interventions d'urgence lors des travaux de construction au coeur de la ville ont élargi les connaissances concernant cette époque.

En effet, des structures et des couches observées sous plusieurs mètres d'alluvions y ont été rattachées sur la base de datations radiométriques. Il s'agit des gisements de Sion-Ritz, Sion-Collines, Sion-Sous le Scex, Sion-La Gillière 1 et La Gillière 2 qui datent du sixième millénaire<sup>2</sup> (fig. 1). Parmi les vestiges documentés, tout matériel archéologique à l'exception de la faune fait malheureusement défaut<sup>3</sup>.

Les objets archéologiques trouvés à Sion-Place de la Planta comprennent outre une trentaine de tessons de pâte grossière un fragment d'un vase à fond plat et à panse bombée, une anse rubanée et un bord lisse. L'industrie lithique est représentée par des lames en silex tronquées, quelques éléments en cristal de roche et une hache en pierre verte. C'est la présence d'une céramique à fond plat et d'une parure de coquille perforée du genre *Glycimeris* (Linné, 1758) d'origine méditerranéenne qui atteste de relations méridionales.

L'ensemble de ces sites a été regroupé sous le terme générique «Néolithique ancien valaisan»<sup>4</sup> faute d'analogies culturelles plus précises auxquelles le matériel archéologique trouvé sur la Place de la Planta aurait pu être confronté. Toutefois, ils ont permis de postuler une néolithisation depuis l'Italie du Nord<sup>5</sup>.

## Le site de Sion-Tourbillon

Dans le cadre de la requête du Fonds National de la Recherche Scientifique «L'origine de la civilisation de Cortaillod»<sup>6</sup>, un sondage d'une surface de 4 m<sup>2</sup> a été effectué entre mai et juin 1994 à l'est du plateau sommital de la colline de Tourbillon, située en bordure de la vieille-ville de Sion à environ 649 m d'altitude<sup>7</sup> (fig. 1 et 2).

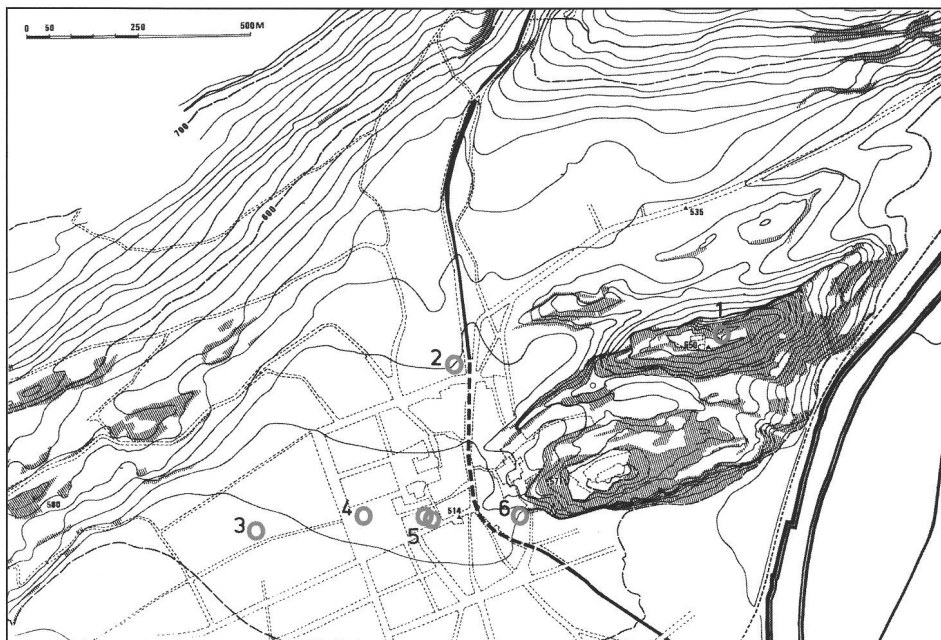
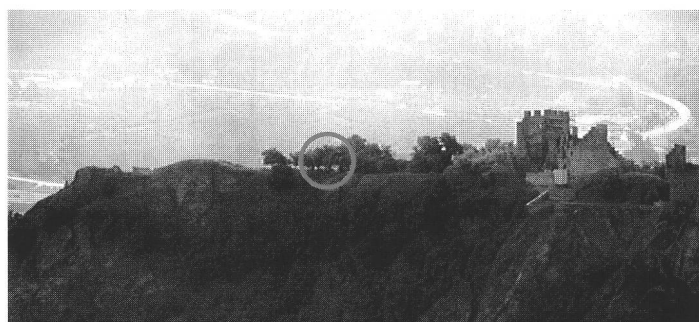


fig. 1  
Carte de répartition des sites attribués au Néolithique ancien de la région sédunoise.  
1 Tourbillon; 2 Ritz; 3 Collines; 4 Place de la Planta; 5 La Gillière 1 et 2; 6 Sous-le-Scex.  
Verbreitungskarte der Fundstellen des Frühneolithikums in Sitten.  
Carta della repartizione dei siti attribuibili al Neolitico antico della regione di Sion.

fig. 2  
Sion-Tourbillon; vue du site en direction sud-sud-est. Le sondage se situe à gauche sur le plateau sommital (cercle).  
Sitten-Tourbillon; Blick von Nordwesten. Die Sondierung befindet sich links auf dem Plateau (Kreis).  
Sion-Tourbillon; veduta da nordovest sul sito. Il sondaggio si trova a sinistra (cercolo).



A cette occasion, un niveau Néolithique ancien a été mis au jour sous une séquence archéologique d'environ deux mètres de hauteur qui comprenait en outre des vestiges de l'Age du Bronze ainsi qu'une occupation du Néolithique moyen II de type Saint Léonard située au sommet d'une séquence de niveaux non déterminés mais attribués génériquement au Néolithique moyen<sup>8</sup>.

### Un habitat sur promontoire

L'habitat du Néolithique ancien est compris entre deux parois rocheuses espacées d'environ 20 m. Cette première occupation humaine dans l'ensellure de la colline s'installe au sommet d'une importante séquence loessique sur un niveau de loess humifère brun violacé. Quelques structures d'habitat peuvent être

associées à ce niveau : il s'agit de deux fosses, d'un éventuel petit foyer, recouvert par une épaisse couche de cendres, d'une cuvette de vidange et d'un foyer à dalles repéré en stratigraphie (fig. 3). Contrairement aux découvertes en ville de Sion, le site de Tourbillon est donc le premier habitat sur éminence connu pour cette époque en Valais. Deux datations radiométriques ont été effectuées pour ce niveau : B-6258 5950 +/- 40 BP et B-6259 5950 +/- 90 BP respectivement 4930-4767 av. J.-C. et 5057-4061 av. J.-C.<sup>9</sup>. Elles s'insèrent dans une fourchette comprise entre 5000 et 4800 av. J.-C. qui regroupe plusieurs sites en Valais et également au sud des Alpes (tableau). Elles permettent, par contre, d'écarter toute une série de dates jugées trop anciennes et qui attesteraient d'une éventuelle présence mésolithique qui reste encore à mettre en évidence au niveau matériel archéologique.

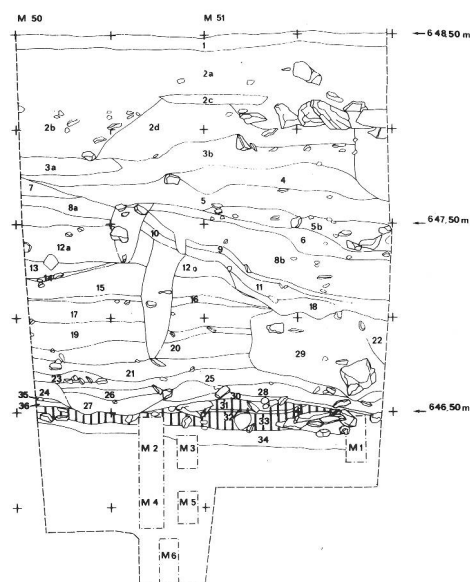


fig. 3  
Sion-Tourbillon, stratigraphie sud.  
Sitten-Tourbillon, Südprofil.  
Sion-Tourbillon, stratigraphia  
visibile nella sezione sud.

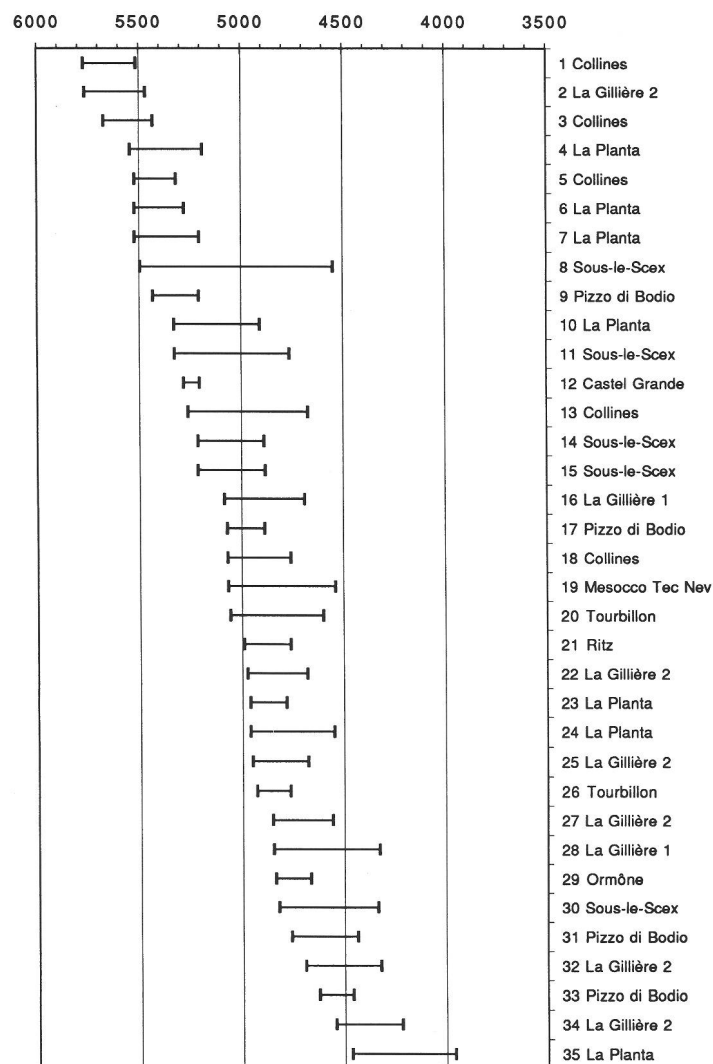


Tableau des datations C14.  
Tabelle der C14-Daten.  
Tavola dei datazioni C14.

SITE	NO. LAB.	DATE BP	DATE BC cal.(2σ)	Probabilité (%)
1 Collines	CRG-886	6780 +/- 80	5773-5516	0.97
2 La Gillière 2	CRG-1322	6746 +/- 90	5767-5470	0.98
3 Collines	CRG-925	6645 +/- 85	5673-5432	1.00
4 La Planta	CRG-271	6400 +/- 140	5545-5189	0.83
5 Collines	CGR-927	6515 +/- 70	5524-5319	0.88
6 La Planta	CRG-280	6500 +/- 80	5523-5279	0.94
7 La Planta	CRG-276	6400 +/- 120	5523-5207	0.88
8 Sous-le-Scex	CRG-760	6170 +/- 235	5496-4549	1.00
9 Pizzo di Bodio	B-5090	6320 +/- 80	5435-5208	0.82
10 La Planta	CRG-279	6200 +/- 100	5330-4910	0.96
11 Sous-le-Scex	CRG-761	6140 +/- 125	5328-4764	0.99
12 Castel Grande	B-4564	6270 +/- 40	5283-5207	0.63
13 Collines	Ly-4806	6025 +/- 135	5262-4674	0.96
14 Sous-le-Scex	CRG-852	6095 +/- 70	5215-4890	0.91
15 Sous-le-Scex	CRG-569	6080 +/- 80	5215-4885	0.86
16 La Gillière 1	CRG-1232	6015 +/- 100	5084-4692	0.86
17 Pizzo di Bodio	B-5088	6060 +/- 50	5071-4888	0.72
18 Collines	CRG-885	6025 +/- 70	5069-4761	0.91
19 Mesocco Tec Nev	B-2382	5950 +/- 110	5067-4541	0.96
20 Tourbillon	B-6259	5950 +/- 90	5057-4601	1.00
21 Ritz	B-5138	5980 +/- 40	4991-4762	1.00
22 La Gillière 2	CRG-1323	5942 +/- 66	4974-4679	0.99
23 La Planta	B-4008	5980 +/- 30	4962-4783	0.98
24 La Planta	CRG-278	5900 +/- 80	4961-4548	0.99
25 La Gillière 2	CRG-1321	5934 +/- 64	4952-4678	0.99
26 Tourbillon	B-6258	5950 +/- 40	4930-4767	0.99
27 La Gillière 2	CRG-1320	5865 +/- 62	4854-4558	0.96
28 La Gillière 1	CRG-1231	5715 +/- 130	4849-4328	0.99
29 Ormône	B-6222	5860 +/- 40	4840-4666	0.82
30 Sous-le-Scex	GIFTAN-88154	5720 +/- 120	4824-4335	0.99
31 Pizzo di Bodio	B-5329	5710 +/- 90	4763-4437	0.90
32 La Gillière 2	B-6218	5620 +/- 90	4694-4323	0.99
33 Pizzo di Bodio	B-5087	5730 +/- 40	4625-4460	0.74
34 La Gillière 2	B-6219	5520 +/- 90	4544-4218	0.95
35 La Planta	CRG-277	5400 +/- 130	4465-3957	0.99

## Une céramique décorée

La céramique, d'une pâte assez grossière, de couleur brun-beige comprend sept tessons. Outre deux fragments de panse, on note deux fonds plats comparables à la pièce recoltée sur le gisement de la Planta. Un bord encoché est façonné avec une pâte plus fine de couleur brune (fig. 4,2). La pièce la plus remarquable est représentée par une anse assez large constituée de deux fragments (fig. 4,1). Un décor d'inci-

sions à cru en forme de rayons est placé en haut de la pièce. En effet, ce décor est courant dans les groupes du Néolithique ancien de l'Italie septentrionale notamment dans le groupe de l'Isolino di Varese. Il appartient à un *vaso di fruttiera* à panse conique sur pied souvent décoré d'incisions et muni d'anses larges rubanées. La pièce de Tourbillon présente des analogies avec des céramiques provenant des niveaux inférieurs du site éponyme de l'Isolino di Varese<sup>10</sup>, petite île sur le lac de Varese ainsi

que des stations riveraines voisines Pizzo di Bodio<sup>11</sup>, Palude Brabbia<sup>12</sup> et Cazzago Brabbia<sup>13</sup>. A Mesocco-Tec Nev<sup>14</sup> dans les Grisons et à Bellinzona-Castel Grande au Tessin<sup>15</sup>, deux habitats en situation topographique comparable ont également livré des fragments de ce type de vase (fig. 5). Des formes plutôt ovoïdes du même type se rencontrent en contexte du groupe de Gaban<sup>16</sup> dans le Trentin ou dans celui d'Alba<sup>17</sup> dans le Piémont, groupes avec lesquels celui de l'Isolino entretient des contacts (fig. 6).

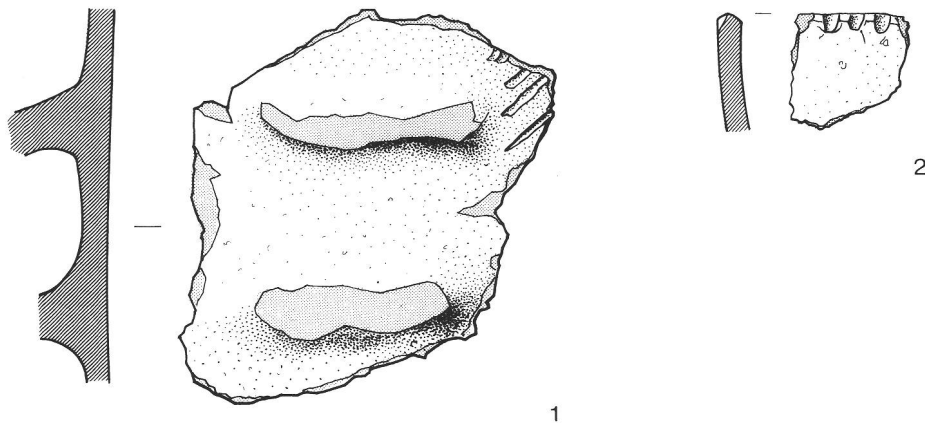


fig. 4  
Sion-Tourbillon; céramique.  
Ech. 1:2.  
Dessin: Serge Aeschlimann.  
Sitten-Tourbillon; Keramik.  
Sion-Tourbillon; ceramica.

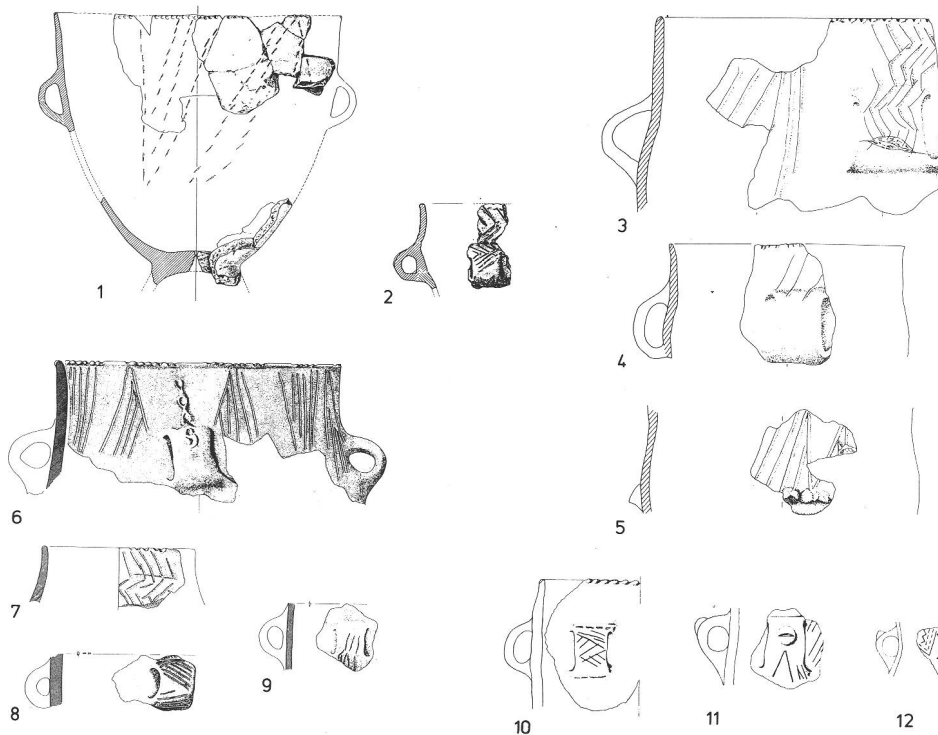


fig. 5  
Céramiques décorées du groupe de l'Isolino di Varese.  
1-2 Bellinzona-Castel Grande (note 15); 3-5 Pizzo di Bodio (note 11); 6-9 Isolino di Varese (note 10); 10-12 Cazzago Brabbia, Palude Brabbia (note 12). Ech. 1:4.  
Verzierte Keramik der Gruppe Isolino di Varese. Beispiele aus verschiedenen Fundstellen.  
Ceramiche decorate del gruppo dell'Isolino di Varese. Esempi provenienti da vari siti.

fig. 6  
Carte de répartition des sites du groupe de l'Isolino di Varese (points) et du Mésolithique (triangles).  
1 sites de la région sédunoise; 2 Bellinzona-Castel Grande; 3 Mesocco-Tec Nev; 4 Isoline di Varese; 5 Pizzo di Bodio; 6 Cazzago Brabbia et Palude Brabbia; 7 Anghera; 8 Chateau d'Œx; 9 Lausanne-Vidy.  
Verbreitungskarte der Gruppe Isolino di Varese und des Spät-mesolithikums.  
Carta della diffusione del gruppo dell'Isolino di Varese e del Mesolitico recente.

Les bords encochés sont en outre très courants dans tous les groupes néolithiques padans.

#### *Une parure locale*

Une perle tubulaire en calcite, très probablement de production locale est le seul témoin de parure<sup>18</sup>. Elle a été trouvée dans l'une des deux fosses (fig. 7).

#### *Une industrie osseuse bien conservée*

Au sommet d'une des deux fosses ont été dégagés deux poinçons en os durcis au feu, dont un est façonné sur métacarpe de bouquetin (fig. 8,1) et l'autre sur métatarse de caprin (fig. 8,2).

#### *Une industrie lithique composée de silex importé et de cristal de roche local*

L'industrie lithique comprend trois lames en silex (fig. 9). Cette matière première de bonne qualité est probablement importée en Valais. Malheureusement, nous ignorons encore sa provenance exacte, mais il n'est pas impossible qu'elle se situe au Sud des Alpes également. En ce qui concerne les trois lames attribuées à ce niveau, il s'agit d'un fragment mésial de lame à retouche bilatérale semi-abrupte à abrupte en silex brun-caramel (fig. 9,4).

Deux lames brutes en silex gris-vert proviennent très vraisemblablement d'un même nucléus et semblent remonter. L'une des deux, un fragment mésial, ne porte aucune retouche (fig. 9,6). La deuxième lame, une moitié proximale, est tronquée intentionnellement et présente quelques rares enlèvements liminaux ainsi qu'un lustré oblique (fig. 9,5). Ce dernier représente un fait caractéristique des industries du Néolithique ancien. Un grand nombre d'exemples de cette technique d'emmanchement limitée au début de l'époque néolithique a été recensé dans les stations des groupes de l'Italie septentrionale<sup>19</sup>, notamment dans le groupe de Vhò et de Fiorano. Le Néolithique moyen verra apparaître une technique différente de façonnage et d'emmanchement de ces éléments de faucille. Par ailleurs, l'assemblage lithique de Sion-Tourbillon contient une production locale en cristal de roche représentée par quelques éclats grossiers témoignant d'un faible investissement technique dans le débitage de cette matière.

#### *Une économie pleinement néolithique*

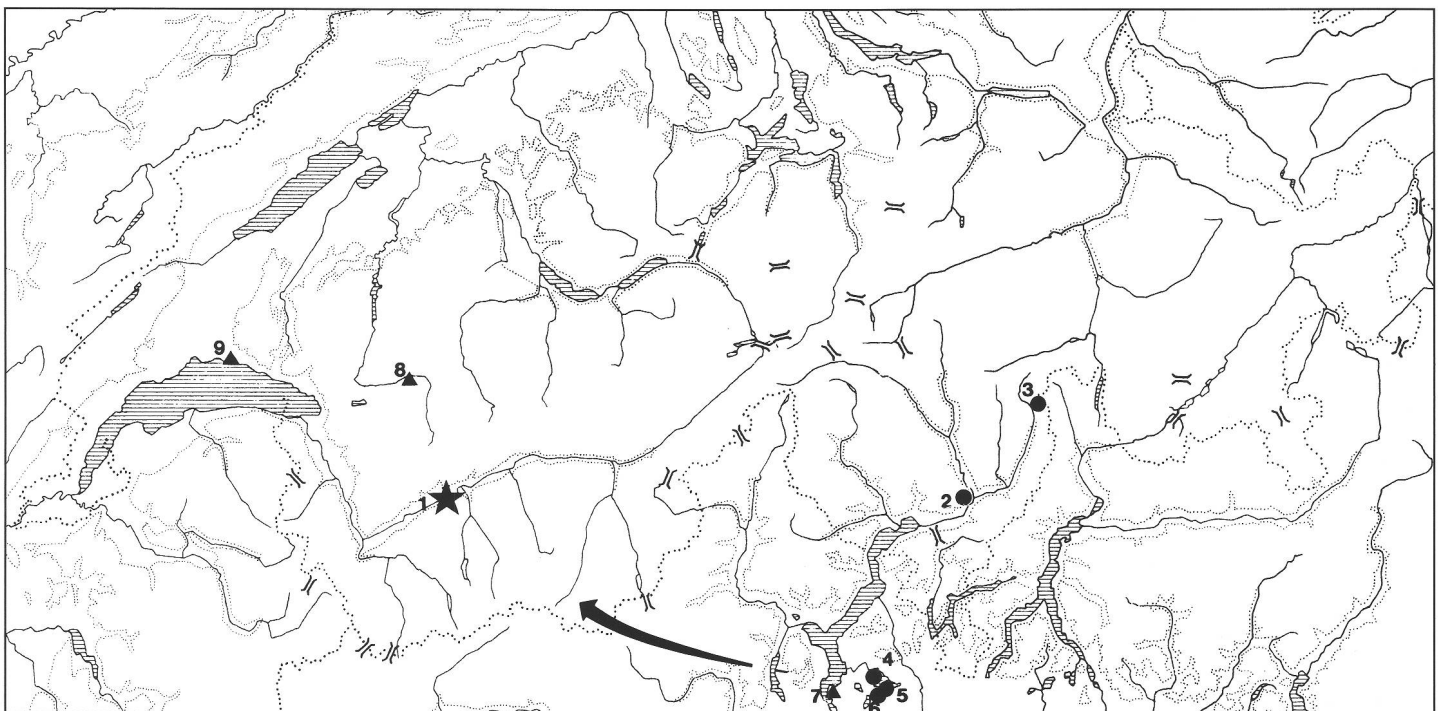
La présence d'un élément de faucille en association avec des restes de céréales cultivées (*Triticum aestivum/durum* et *Triticum dicoccum*) recueillies dans le petit foyer ainsi que la présence d'une petite molette gisant dans une des deux fosses (fig. 10), mettent en évidence une pratique

de la céréaliculture dans les environs du site<sup>20</sup>.

Les données de la détermination des restes faunistiques des niveaux inférieurs<sup>21</sup> vont dans le sens d'une économie domestique avec environ 98% de faune domestique, avec une prédominance des caprinés (77,08%) et un taux de 14,58% de restes de boeuf domestique ainsi qu'environ 3,5% de porc. La faune sauvage est très faiblement représentée (environ 2%) et comprend à part égale l'aurochs et le cerf. Ces résultats, malgré l'exigüité de la surface examinée, confirment les résultats obtenus sur le site de la Planta où le cheptel domestique atteint environ 99% du nombre de restes et où la chasse demeure en faible proportion. Le nombre de restes déterminés pour la faune de Sion-Sous le Scex donne les mêmes résultats<sup>22</sup>.

#### *Conclusion*

Avec la découverte du site de Sion-Tourbillon nous disposons désormais d'éléments chronotypologiques qui permettent d'affirmer que le processus de néolithisation de la région valaisanne puise ses origines dans l'Italie septentrionale. Ceci a déjà été pressenti dans les éléments céramiques découverts à Sion-La Planta. A Sion-Tourbillon, la présence d'une céramique décorée et d'un élément de faucille relevant d'un emmanchement typique de cette époque soulignent les affinités culturelles



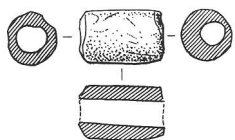


fig. 7  
Sion-Tourbillon; perle en calcite.  
Ech. 1:2.  
Dessin: Serge Aeschlimann.  
Sitten-Tourbillon; Perle aus Kalzit.  
Sion-Tourbillon; perla in calcite.

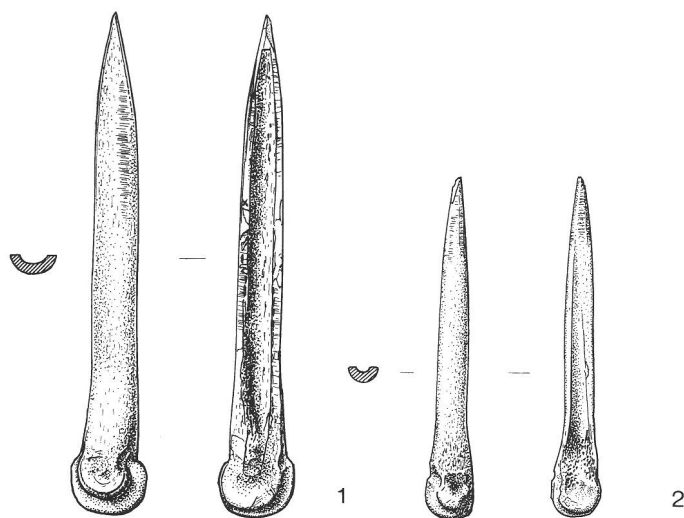


fig. 8  
Sion-Tourbillon; outils en os.  
Ech. 1:2.  
Dessin: Serge Aeschlimann.  
Sitten-Tourbillon; Knochengeräte.  
Sion-Tourbillon; utensili in osso.

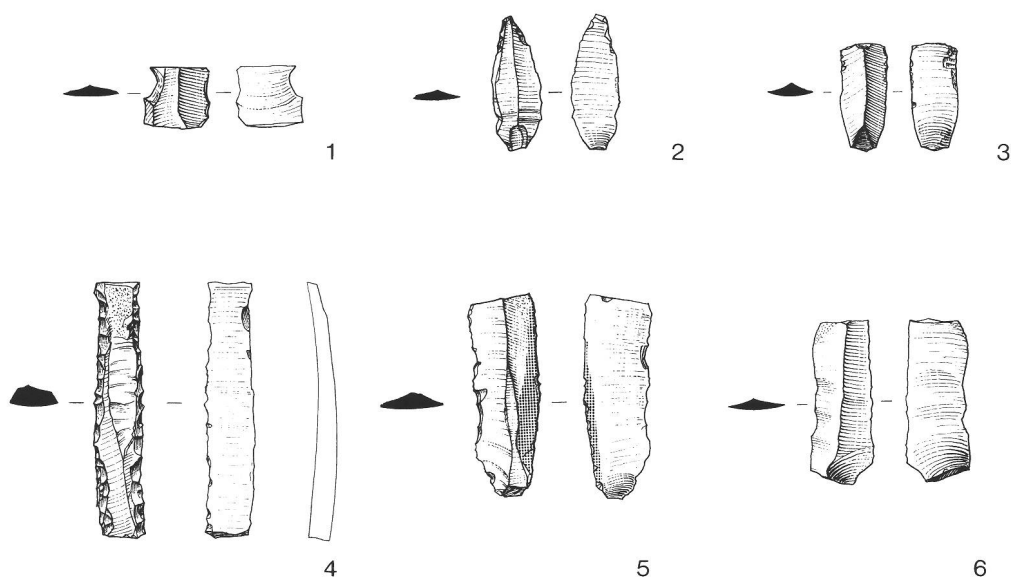


fig. 9  
Sion-Tourbillon; outils en silex.  
1-3 éclats; 4-6 lames. Ech. 1:2.  
Dessin: Serge Aeschlimann.  
Sitten-Tourbillon; Silexgeräte.  
Sion-Tourbillon; utensili in selce.

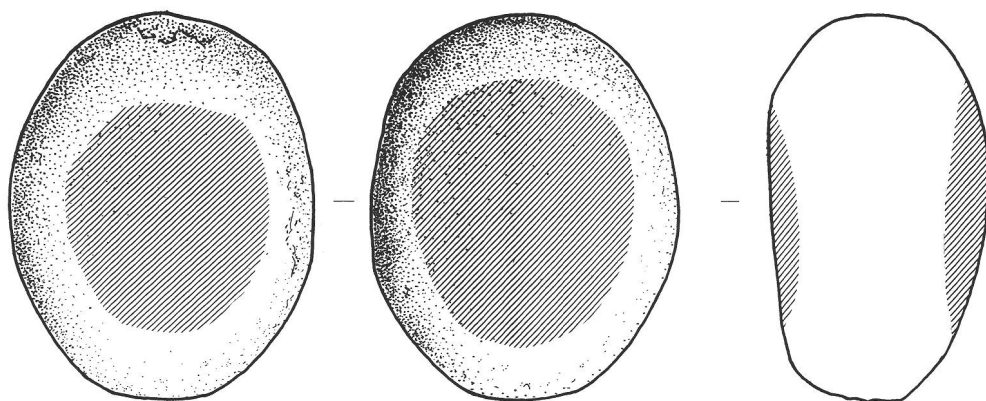
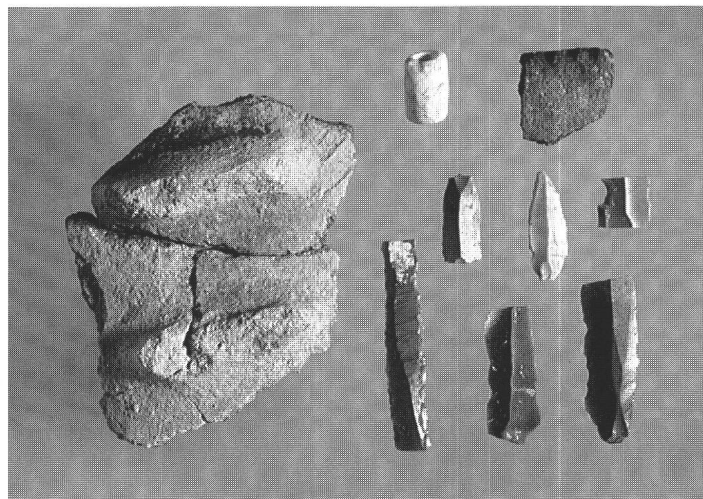


fig. 10  
Sion-Tourbillon; molette. Ech. 1:2.  
Dessin: Serge Aeschlimann.  
Sitten-Tourbillon; Läufer.  
Sion-Tourbillon; macinella.



fig. 11  
Sion-Tourbillon; ensemble des  
trouvailles du Néolithique ancien.  
Photo: Jean-Gabriel Elia.  
Sitten-Tourbillon; Fundensemble  
des Frühneolithikums.  
Sion-Tourbillon; insieme di  
ritrovamenti del Neolitico antico.



avec les groupes de l'Isolino et de Vhò. L'ensemble des sites sédunois peut vraisemblablement être mis en relation avec ce courant méridional.

En ce qui concerne la région valaisanne, les modalités d'une transition Mésolithique récent - Néolithique ancien au niveau techno-économique restent encore à définir. Par ailleurs, un éventuel substrat mésolithique fait entièrement défaut<sup>23</sup>. L'économie et l'industrie lithique du groupe sédunois sont encore insuffisamment connues pour que l'on puisse juger de la présence d'une éventuelle tradition mésolithique. En état actuel des recherches, le mobilier archéologique ainsi que les formes et les modes de production propres au Néolithique ancien valaisan plaident plus pour une colonisation de la Haute Vallée du Rhône que pour une acculturation de groupes mésolithiques. De plus, nous ignorons encore tout des sites en altitude reliant les deux versants alpins<sup>24</sup>. Une multiplicité de voies de passage est offerte par les différents cols (Col de Théodule, Col du Simplon, etc.). La recherche et l'exploitation des matières premières telles que le silex, le cristal de roche ou la roche verte dans les différents étages biogéographiques est peut-être une des explications de l'extension spatiale des groupes néolithiques padans vers les zones septentrionales. La néolithisation du Valais arrive à un moment où les vallées alpines méridionales viennent de subir le contact avec un nouveau mode de vie et un transfert des innovations techno-économiques déjà en place depuis plusieurs siècles dans les zones côtières de la péninsule italienne.

<sup>1</sup> A. Gallay/R. Carazzetti/C. Brunier, Le Néolithique ancien de Sion-Planta (Valais, Suisse). Vallesia XXXVIII, 1983, 1-24.

<sup>2</sup> D. Baudais/C. Brunier/Ph. Curdy/M. David-Elbiali/S. Favre/A. Gallay/O. May/M. Mottet/J.-L. Voruz/A. Winiger, Le Néolithique de la région de Sion : un bilan. Bulletin du Centre Genevois d'Anthropologie 2, 1989-90, 5-56; D. Baudais, Le site archéologique de La Gillière 2 (Sion-Valais), Rapport de fouille et élaboration intermédiaire. Genève, Laboratoire d'Archéologie Préhistorique, Département d'Anthropologie et d'Ecologie de l'Université de Genève 1994 (non publié); P.-Y. Schmidt, Le site néolithique de La Gillière 1. Rapport de fouille. Genève, Département d'Anthropologie et d'Ecologie 1994 (non publié).

<sup>3</sup> Le seul site ayant livré de la faune domestique est celui de Sion-Sous le Scex. L. Chaix/H. Sidi-Maamar, La chasse au Néolithique dans les Alpes du Nord (Valais, Italie du Nord, Haute-Savoie et Dauphiné) : des données archéozoologiques aux modélisations archéologiques. In : Exploitation des animaux sauvages à travers le temps. XIIIe Rencontres Internationales d'Archéologie et d'Histoire d'Antibes, IVe Colloque international de l'Homme et de l'Animal, Juans-les-Pins 1993, 161-181.

<sup>4</sup> J.-L. Voruz, Le Néolithique Suisse : bilan documentaire. Document du Département d'Anthropologie et d'Ecologie 16, 1990, 27.

<sup>5</sup> Gallay/Carazzetti/Brunier (note 1).

<sup>6</sup> Ce projet (12-32269-91) est dirigé par J.-L. Voruz et D. Baudais de l'Université de Genève qui nous ont confié la responsabilité des travaux sur place. Notre vive reconnaissance va à Gervaise Pignat, Ariane Winiger, Philippe Curdy, Matthieu Honegger, Hassan Sidi-Maamar et Pierre-Alain Gillioz pour les conseils précieux et les informations inédites qu'ils nous ont prodigués. Qu'ils trouvent ici l'expression de notre gratitude.

<sup>7</sup> Carte Nationale Suisse 1306, Coordonnées 594.580/120.575.

<sup>8</sup> Des résumés seront publiés dans les chroniques de l'Annuaire de la SSPA 1995 et dans Vallesia.

<sup>9</sup> La préparation et la datation des échantillons ont été effectuées au laboratoire de l'Institut de Physique de l'Université de Berne.

<sup>10</sup> G. Guerreschi, La stratigrafia dell'Isolino di Varese dedotta dell'analisi della ceramica (scavi Bertolone 1955-59). Sibirium 13, 1976-77, 29-528, tav. CX, CXII, CXVIII, CXIX.

<sup>11</sup> D. G. Banchieri/C. Balista, Note sugli scavi di Pizzo di Bodio (Varese) 1985-88. Preistoria Alpina 27, 1991 (1994), 197-242, fig. 9, 1.2.

<sup>12</sup> B. Bagolini/P. Biagi, La cultura della Ceramica Impressa nel Neolitico Inferiore della regione padana. Bollettino di Paleontologia Italiana 81, 1972-74, 81-112, fig. 14, 4.

<sup>13</sup> Bagolini/Biagi (note 12) fig. 17, 5.6.

<sup>14</sup> J. Rageth, Mesocco - Tec Nev, der älteste Siedlungsplatz Graubündens. Archäologie in Graubünden : Funde und Befunde. Festschrift zum 25jährigen Bestehen des Archäologischen Dienstes Graubünden (Chur 1992) 22-25, Fig. 6.

<sup>15</sup> R. Carazzetti, La ceramica neolitica di Bellinzona Castel Grande : prime osservazioni. Archeologia Svizzera 9, 1986, 110-115, fig. 1; 2,2.

<sup>16</sup> M. Venturino Gambari, Scavo di strutture del Neolitico antico ad Alba, Località Borga Morretta : Nota preliminare. Quaderni della Soprintendenza Archeologica del Piemonte 6, 1987, 23-61.

<sup>17</sup> F.M. Gambari/M. Venturino Gambari/F. d'Errico, Alba e la neolitizzazione del Piemonte. Bollettino di Paleontologia Italiana 1981-1992, 31-142, fig. 6, 10.11; 7, 2-5; 8, 2.

<sup>18</sup> Nous voudrions remercier ici H. Sarp du Muséum d'Histoire Naturelle de Genève qui a généreusement déterminé la roche.

<sup>19</sup> P. Biagi/R. Nisbet, The earliest farming communities in northern Italy. In : J. Guilaine/J. Courtin/J.-P. Roudil/J.-L. Vernet (eds.), Premières communautés paysannes en Méditerranée occidentale (Congrès international du CNRS, Montpellier, 1983) (1987), 447-459, fig. 3.

<sup>20</sup> La détermination des graines cultivées a été généreusement assurée par Karen Lundström-Baudais du Laboratoire de Chrono-écologie de Besançon.

<sup>21</sup> Nous aimerions exprimer toute notre gratitude à Louis Chaix du Muséum d'Histoire Naturelle de Genève pour la détermination généreuse de la faune et des outils en os.

<sup>22</sup> Chaix/Sidi-Maamar (note 3).

<sup>23</sup> Le site Mésolithique récent le plus proche 107

est situé dans les Préalpes vaudoises. P. Crotti/G. Pignat, L'abri sous bloc de Château-d'Ex (VD, Suisse). ASSPA 76, 1993, 141-143. O. May, Zermatt (VS), Alp Hermettj : un site néolithique à 2600 m d'altitude. ASSPA 70, 1987, 173-175. Ce site a été rattaché au Néolithique ancien sur la base d'une date radio-carbone. Des nouvelles investigations ont remis en question ce rattachement en retenant une série de datations plus récentes (communication Ph. Curdy, G. Pignat et A. Wniger).

## Die Fundstelle von Sitten-Tourbillon (VS) : Neues zum Frühneolithikum im Wallis

Seit den Ausgrabungen 1980 auf der Place de la Planta wurden an verschiedenen Stellen in Sitten Schichten oder Strukturen anhand von C14 Daten ins Frühneolithikum datiert. Es handelt sich um die Fundstellen Sitten-Ritz, Collines, Sous-le-Scex, La Gillière 1 und 2. Archäologisches Material fehlt jedoch völlig.

Mit der Sondiergrabung 1994 im Rahmen des Nationalfondsprojektes »Origine de la civilisation de Cortaillod« der Universität Genf auf dem Hügel von Sitten-Tourbillon konnten jetzt erstmals gut erhaltene Siedlungsbefunde mit einem charakteristischen Fundensemble dokumentiert werden.

An der Basis einer komplexen, etwa zwei Meter mächtigen Schichtabfolge wurden Siedlungsstrukturen mit zwei Feuerstellen und drei Gruben angeschnitten. Verschiedene Fundkategorien sind vertreten : die grobgemagerte Keramik umfasst neben zwei Wandscherben, zwei Flachböden und einem gekerbten Randstück ein Henkelfragment eines »vaso di fruttiera« mit der typischen Ritzverzierung wie sie für die frühneolithische Gruppe Isolino di Varese bekannt ist.

Die Silexgeräte setzen sich zusammen aus drei Klingen, darunter eine Klinge mit schrägem Sichelglanz. Diese Sichel-elemente sind vor allem aus den frühneolithischen Gruppen Vhò und Fiorano Norditaliens bekannt. Die Rohstoffvorkommen sind noch unbestimmt. Daneben liegen grobe Abschlüge aus Bergkristall vor. Zwei feuergehärtete Knochenstichel und eine Perle aus Kalzit ergänzen das Ensemble. Die Wirtschaftsweise ist durch Ackerbau und Viehzucht charakterisiert. Zwei C14 Daten situieren diesen Horizont zwischen 5000 und 4800 v. Chr.

Diese neue Fundstelle kann in den Kontext der Gruppe Isolino eingegliedert werden und findet eindeutige Parallelen im Material der Stationen des Lago di Varese ebenso wie der Höhensiedlungen Mesocco-Tec Nev (GR) und Bellinzona-Castel Grande (TI). Eine Neolithisierung des Wallis ausgehend von Norditalien, wie sie bereits für die Fundstelle Place de la Planta angenommen wurde, kann jetzt durch typologische Elemente bestätigt werden. K. Müller

## L'insediamento di Sion-Tourbillon (VS) : nuovi dati sul Neolitico antico in Vallese

Negli scavi effettuati nel 1980 a Sion-Place de la Planta, un orizzonte con diverse strutture e materiale è stato attribuito al Neolitico antico sulla base di datazioni al radio-carbone. Altri giacimenti sono noti a Ritz, Collines, Sous-le-Scex, La Gillière 1 e 2, siti localizzati nella città di Sion. In essi, al contrario del sito Place de la Planta, si rileva l'assenza di materiale archeologico.

Un indagine effettuata nel 1994 a Sion-Tourbillon nel quadro del progetto del Fondo Nazionale »Origine de la civilisation de Cortaillod« dell'Università di Ginevra ha messo in luce - alla base di due metri di stratigrafia complessa - un livello attribuibile al Neolitico antico, contenente materiale caratteristico.

Diverse categorie sono rappresentate. La ceramica, di impasto grossolano comprende due frammenti di parete, due fondi piatti, un frammento a tacche sul margine esterno e un frammento di parete di un »vaso di fruttiera« con l'attacco dell'ansa decorato con incisioni. Questo frammento è confrontabile per la forma e la decorazione con ceramica presente nel gruppo dell'Isolino di Varese. L'industria litica è testimoniata da tre lame in selce, una con lustrato obliquo. Questi elementi di falchetto sono segnalati nei gruppi padani di Vhò e di Fiorano. La provenienza della materia prima di questi reperti non è ancora determinata. Sono anche attestati scarti di lavorazione in cristallo di rocca di provenienza locale. Due punteruoli di osso calcificati e una perla in calcite completano i resti materiali riferibili al Neolitico antico.

L'economia del sito è caratterizzata dall'agricoltura e dall'allevamento. Due dati al radiocarbonio situano questo orizzonte tra il 5000 ed il 4800 a. C.

L'insediamento di Sion-Tourbillon può essere avvicinato ai siti del gruppo dell'Isolino di Varese ed anche a quelli di Mesocco-Tec Nev (GR) e di Bellinzona-Castel Grande (TI) ugualmente situati su alture morfologiche. Questo conferma forti influssi del Neolitico antico sudalpino nella neolitizzazione del Vallese. G. Giozza

Karoline Müller  
Université de Genève  
Département Anthropologie et Ecologie  
12 Rue Gustave Revilliod  
Case postale 511  
1211 Genève 24