

Zeitschrift: Archäologie der Schweiz : Mitteilungsblatt der SGUF = Archéologie suisse : bulletin de la SSPA = Archeologia svizzera : bollettino della SSPA

Herausgeber: Schweizerische Gesellschaft für Ur- und Frühgeschichte

Band: 9 (1986)

Heft: 2: Kanton Schaffhausen

Inhaltsverzeichnis

Nutzungsbedingungen

Die ETH-Bibliothek ist die Anbieterin der digitalisierten Zeitschriften auf E-Periodica. Sie besitzt keine Urheberrechte an den Zeitschriften und ist nicht verantwortlich für deren Inhalte. Die Rechte liegen in der Regel bei den Herausgebern beziehungsweise den externen Rechteinhabern. Das Veröffentlichen von Bildern in Print- und Online-Publikationen sowie auf Social Media-Kanälen oder Webseiten ist nur mit vorheriger Genehmigung der Rechteinhaber erlaubt. [Mehr erfahren](#)

Conditions d'utilisation

L'ETH Library est le fournisseur des revues numérisées. Elle ne détient aucun droit d'auteur sur les revues et n'est pas responsable de leur contenu. En règle générale, les droits sont détenus par les éditeurs ou les détenteurs de droits externes. La reproduction d'images dans des publications imprimées ou en ligne ainsi que sur des canaux de médias sociaux ou des sites web n'est autorisée qu'avec l'accord préalable des détenteurs des droits. [En savoir plus](#)

Terms of use

The ETH Library is the provider of the digitised journals. It does not own any copyrights to the journals and is not responsible for their content. The rights usually lie with the publishers or the external rights holders. Publishing images in print and online publications, as well as on social media channels or websites, is only permitted with the prior consent of the rights holders. [Find out more](#)

Download PDF: 28.12.2025

ETH-Bibliothek Zürich, E-Periodica, <https://www.e-periodica.ch>

Kesslerloch und Schweizersbild: Zwei Rentierjäger-Stationen in der Nordschweiz Markus Höneisen 28-33	Urnenfelderzeitliche Siedlungsfunde aus Löhningen-Bachtel SH Kurt Bätteli und Beatrice Ruckstuhl 52-56	Das frühmittelalterliche Gräberfeld Hallau-Bergkirche SH – seine Entdeckung im Mittelalter und neue Grabungen Albin Hasenfratz 80-83
Gefährdete Ufersiedlungen am Bodensee Helmut Schlichtherle und Jost Bürgi 34-41	Ein römischer Gutshof von Tengen-Büsslingen, Landkreis Konstanz Jörg Aufdermauer 57-61	Ein münzdatiertes Kindergrab aus der frühmittelalterlichen »ecclesia in castro Exsienti« (Burg bei Eschenz, Gem. Stein am Rhein SH) Max Martin 84-92
Die Ausgrabungen in der spätbronzezeitlichen Siedlung Uerschhausen/Horn TG Albin Hasenfratz 42-46	Der Gutshof von Stutheien-Hüttwilen und seine spätantiken Funde Katrin Roth-Rubi 62-67	
Zu den spätbronzezeitlichen Befestigungen auf dem Risibuck bei Rudolfingen ZH Albin Hasenfratz 47-51	Die Stiftergräber der Kirche St. Maria zu Schleithelm Kurt Bätteli und Beatrice Ruckstuhl 68-79	

Mitteilungsblatt der
Schweizerischen Gesellschaft für
Ur- und Frühgeschichte – SGUF

Bulletin de la Société suisse de
préhistoire et d'archéologie – SSPA

Bollettino della Società svizzera di
preistoria e d'archeologia – SSPA

In Zusammenarbeit mit
En collaboration avec

Verband Schweizerischer Kantonsarchäologen
Association suisse des archéologues cantonaux

Arbeitsgemeinschaft für die Urgeschichtsforschung
der Schweiz

Groupe de travail pour les recherches pré- et
protohistoriques en Suisse

Kommission für die Provinzialrömische Forschung
in der Schweiz

Commission suisse d'archéologie gallo-romaine

Schweizerische Arbeitsgemeinschaft für Archäologie
des Mittelalters

Groupe de travail suisse pour l'archéologie du
Moyen Age

Redaktion – rédaction

Stefanie Martin-Kilcher
Bachlettenstrasse 64
4054 Basel
Tel. 061 / 54 29 13

Übersetzungen – traductions

Sonja Sulzer, Denis Weidmann und Red.

Grafische Gestaltung
présentation graphique

Marc Zaugg, Mühleplatz 2, 3011 Bern

Druck – impression

Grauwiler Offsetdruck AG, 4410 Liestal

Verlag/Administration/Inserate
Édition/administration/publicité

SGUF – SSPA, Petersgraben 9-11
Postfach – case postale
4001 Basel – Bâle
Tel. 061 25 30 78
PCK – CCP 40 - 4240

Abonnemente – abonnements

Pro Jahr 4 Hefte – paraît 4 fois par an
Preis dieser Nummer – prix de ce numéro
SFr./fr.s. 11.-
Jahresabonnement – abonnement annuel:
SFr./fr.s. 30.-

Für Mitglieder der SGUF ist das Mitteilungsblatt im
Jahresbeitrag inbegriffen. – Les membres de la SSPA
reçoivent gratuitement ce bulletin.

Gedruckt mit Unterstützung
des Kantons Schaffhausen
des Kantons Thurgau
des Kantons Zürich

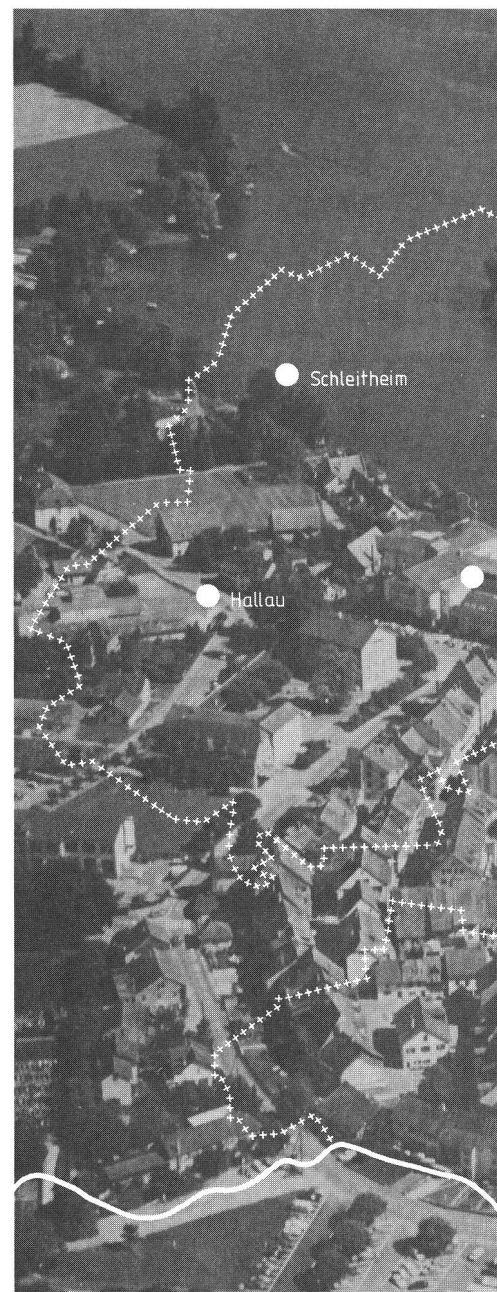
Gedruckt mit Unterstützung der Schweizerischen
Geisteswissenschaftlichen Gesellschaft.
Publié avec le concours de la Société Suisse des
Sciences Humaines.

Das Gebiet der Kantone Schaffhausen und Thurgau sowie die angrenzenden Teile des Kantons Zürich und Baden-Württembergs, welches die Mitglieder der SGUF dieses Jahr besuchen, ist nach heutigem Forschungsstand seit dem Jungpaläolithikum begangen und besiedelt worden. Kammerung und Erdgeschichte der Landschaft führten zu lokal etwas unterschiedlichen Besiedlungszeiten und -formen. In der ausgehenden Eiszeit bot sich die Gegend nördlich des Rheins zuerst dem Menschen als Jagdgebiet an, und die Zeugen seiner Anwesenheit finden sich denn auch im Kanton Schaffhausen und den angrenzenden Gebieten Baden-Württembergs, denken wir etwa an die Lagerplätze im Kesslerloch und Schweizersbild, die Höhlen im Durach- und Freudenthal und den Petersfels bei Engen. Mesolithische Stationen sind erst wenige bekannt. Schon früh entdeckten jungsteinzeitliche Bauern die günstigen Lössböden des Klettgaus. Ab 4000 v.Chr. werden die Ufer des Bodensees und der vielen kleinen Seen und Weiher häufig und gern als Siedlungsplätze genutzt. In der Bronze- und Eisenzeit entstehen auf leicht zu verteidigenden Höhen und Fluss Schleifen zahlreiche kleine und grosse befestigte Siedlungen, darunter als grösste das keltische Oppidum von Altenburg/Rheinau. Erst und nur vorüberge-

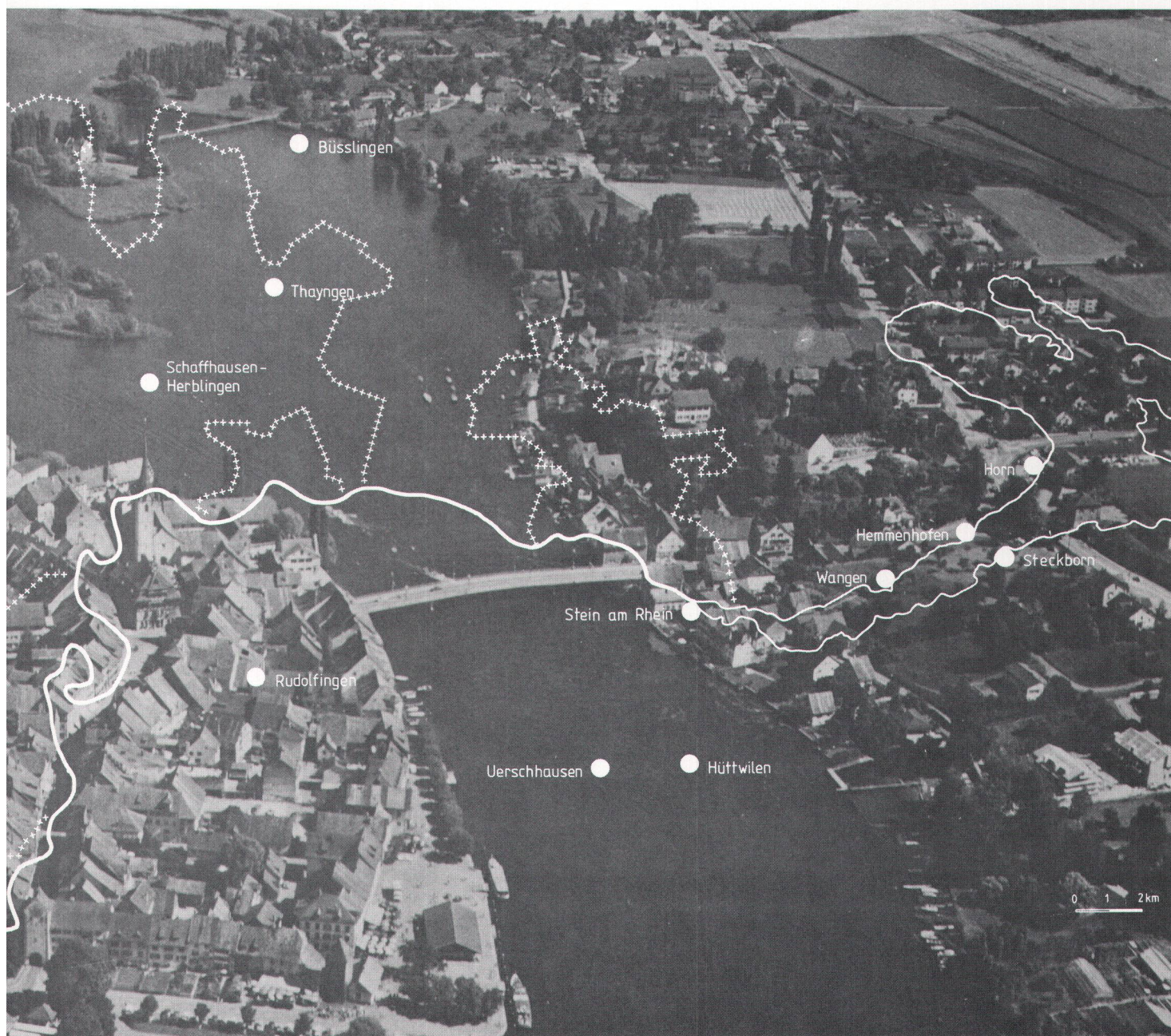
hend werden in römischer Zeit Rhein und Bodensee zweimal zur archäologisch fühlbaren Grenze.

Wie andernorts setzte die archäologische Forschung in den Kantonen Schaffhausen und Thurgau um die Mitte des letzten Jahrhunderts ein. Der Thurgau schuf 1958 eine halbe Kantonsarchäologenstelle, die man 10 Jahre später in eine ganze umwandelte. Seit 1984 besteht ein selbständiges Amt für Archäologie. Die archäologische Betreuung des Kantons Schaffhausen wurde 1974 dem thurgauischen Kantonsarchäologen übertragen. Seit Beginn dieses Jahres verfügt der Kanton Schaffhausen mit Frau B. Ruckstuhl über eine eigene Kantonsarchäologin, der wir das Beste für ihre Tätigkeit wünschen.

Den Mitgliedern der SGUF, die an der Tagung und den Exkursionen des dritten Juniwochenendes teilnehmen, möchten wir, d.h. die Mitarbeiter der archäologischen Dienste der Kantone Schaffhausen, Thurgau und Zürich, neue Grabungsergebnisse und nicht zuletzt auch die schöne nordostschweizerische Landschaft vorstellen. Wir freuen uns, dass sich auch unsere deutschen Kollegen, der Kreisarchäologe Dr. Aufdermauer und der Leiter der Bodenseeuntersuchungen Dr. Schlichtherle als Führer zur Verfügung stellen.



La contrée des cantons de Schaffhouse, de Thurgovie, les régions voisines du canton de Zürich et du Baden-Württemberg que les membres de la SSPA visiteront cette année ont été occupées par l'homme dès la fin du paléolithique. Les particularités morphologiques et géologiques du territoire sont à la source des diverses formes d'habitat et d'établissement. A la fin des temps glaciaires, les régions au Nord du Rhin constituent un terrain propice pour la chasse. Des traces des hommes-chasseurs ont été ainsi observées aussi bien dans le canton de Schaffhouse que dans les régions limitrophes du Baden-Württemberg, dans les campements du Kesslerloch, du Schweizersbild, les abris du Durachthal et du Freudenthal, comme dans le Petersfels près



d'Engen. L'occupation au mésolithique est par contre moins bien connue. Les premiers agriculteurs du néolithique s'établirent d'emblée dans les riches sols loessiques du Klettgau. Les rives du lac de Constance, des petits lacs et même des étangs sont colonisées dès 4000 avant J.-C. Aux âges du Bronze et du Fer, l'homme recherche les sites de hauteur, les confluents de rivières faciles à défendre pour y installer de nombreuses agglomérations fortifiées, de toutes tailles. La plus importante est l'oppidum celtique de Altenburg - Rheinau. Le Rhin et le lac de Constance n'ont apparemment constitué une frontière perceptible qu'en deux occasions, et seulement au cours de la période romaine. Les recherches archéologiques ont débuté

dans les cantons de Schaffhouse et de Thurgovie vers le milieu du siècle passé, comme ce fut souvent le cas ailleurs. Thurgovie créa en 1958 un poste d'archéologue cantonal à mi-temps, élargi dix ans plus tard à un poste complet. Un service archéologique existe depuis 1984. Schaffhouse confia dès 1974 le mandat de son archéologie cantonale à l'archéologue de Thurgovie, pour se doter enfin, et ceci dès le début de cette année, de son propre archéologue cantonal en la personne de Madame B. Ruckstuhl. Nous formulons nos vœux les plus chaleureux pour son activité.

Animateurs et collaborateurs des services archéologiques des cantons de Schaffhouse, de Thurgovie et de Zürich, nous nous

réjouissons d'accueillir dans cette belle région du Nord-Est de la Suisse les membres de la SSPA participants aux excursions de cette troisième semaine de juin. Nous leur présenterons les derniers résultats de nos investigations. Il nous sera particulièrement agréable de partager le programme de ces journées avec nos collègues allemands, le Dr. Aufdermauer, archéologue au Landesdenkmalamt, et le Dr. Schlichtherle, animateur des recherches au lac de Constance, qui mettront très volontiers à disposition leurs talents de guides.