

Zeitschrift: Archäologie der Schweiz : Mitteilungsblatt der Schweizerischen Gesellschaft für Ur- und Frühgeschichte = Archéologie suisse : bulletin de la Société suisse de préhistoire et d'archéologie = Archeologia svizzera : bollettino della Società svizzera di preist

Herausgeber: Schweizerische Gesellschaft für Ur- und Frühgeschichte

Band: 7 (1984)

Heft: 1

Nachruf: Marc-Rodolphe Sauter 1914-1983

Autor: Gallay, Alain

Nutzungsbedingungen

Die ETH-Bibliothek ist die Anbieterin der digitalisierten Zeitschriften auf E-Periodica. Sie besitzt keine Urheberrechte an den Zeitschriften und ist nicht verantwortlich für deren Inhalte. Die Rechte liegen in der Regel bei den Herausgebern beziehungsweise den externen Rechteinhabern. Das Veröffentlichen von Bildern in Print- und Online-Publikationen sowie auf Social Media-Kanälen oder Webseiten ist nur mit vorheriger Genehmigung der Rechteinhaber erlaubt. [Mehr erfahren](#)

Conditions d'utilisation

L'ETH Library est le fournisseur des revues numérisées. Elle ne détient aucun droit d'auteur sur les revues et n'est pas responsable de leur contenu. En règle générale, les droits sont détenus par les éditeurs ou les détenteurs de droits externes. La reproduction d'images dans des publications imprimées ou en ligne ainsi que sur des canaux de médias sociaux ou des sites web n'est autorisée qu'avec l'accord préalable des détenteurs des droits. [En savoir plus](#)

Terms of use

The ETH Library is the provider of the digitised journals. It does not own any copyrights to the journals and is not responsible for their content. The rights usually lie with the publishers or the external rights holders. Publishing images in print and online publications, as well as on social media channels or websites, is only permitted with the prior consent of the rights holders. [Find out more](#)

Download PDF: 22.10.2025

ETH-Bibliothek Zürich, E-Periodica, <https://www.e-periodica.ch>

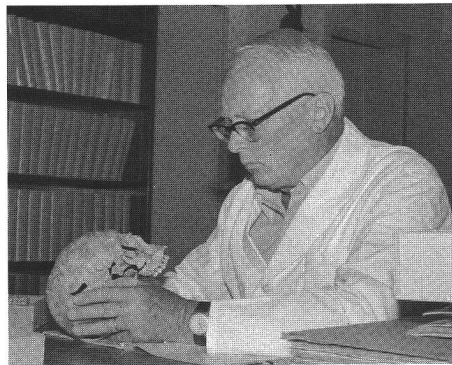
Archäologische Mitteilungen – Informations archéologiques Informazioni archeologiche

Marc-Rodolphe Sauter 1914–1983

Il y a quelques mois paraissait dans *Archéologie suisse* (6, 1983, no 2) un article où nous tentions de faire le bilan de plus de quarante ans de recherches en Valais. Nous l'avions spontanément dédié à notre maître M.-R. Sauter, membre honoraire de la SSPA, sachant tout ce que nous lui devons dans ce domaine. – Le 15 décembre 1983 nous apprenions avec stupeur son brusque décès, à l'âge de 69 ans.

En 1929 M.-R. Sauter entreprenait, en compagnie de son ami O. Reverdin, son chef scout, une fouille dans la grotte de Génisiat actuellement noyée sous les eaux du Rhône. Le matériel néolithique et protohistorique actuellement conservé au Musée d'Art et d'Histoire de Genève témoigne de ce premier contact avec l'archéologie. Cette première expérience fut certainement l'une de celles qui allaient déterminer la vocation de M.-R. Sauter.

En 1938, encore étudiant, M.-R. Sauter publie en collaboration avec le professeur E. Pittard son premier article sur du matériel paléolithique de la station des Festons en Dordogne. Devenu privat-docent à l'Université de Genève en 1942 après avoir passé une thèse sur l'anthropologie des Burgondes (1941) il entreprend, à la demande de son ami A. Donnet de Sion, sa première fouille en Valais à Granges puis assume l'année suivante la direction de la fouille de la nécropole burgonde du Crêt de Palet près de Baulmes au pied du Jura, fouille qu'il terminera en 1951. Désormais M.-R. Sauter consacra l'essentiel de son activité d'archéologue au Valais avec tout d'abord les fouilles des deux nécropoles néolithiques de Barmaz I et II à Collombey-Muraz de 1947 à 1955. Un vieux film conservé au Département d'Anthropologie nous permet encore de participer à ces recherches et nous ne pouvons oublier l'image du char chargé d'énormes caisses, tiré par un cheval



quittant à l'aube notre département pour ces lointaines aventures.

Devenu professeur et directeur du Département d'Anthropologie (1949), M.-R. Sauter rédige alors sa *préhistoire valaisanne* (1950) à laquelle s'ajouteront, en 1955 et 1960, deux suppléments. Ces ouvrages restent encore pour nous à ce jour une base de travail indispensable.

En 1956, Monsieur Wolf, menuisier à Sion, découvre la station de Saint-Léonard. Les fouilles organisées sur ce haut-lieu de la préhistoire de 1956 à 1962 allaient révéler un monde inconnu jusqu'alors.

A Saint-Léonard, s'ajoute en 1960 et 1961 le site comparable de Rarogne, puis en 1968 et 1969 une fouille en collaboration avec O.-J. Bocksberger dans les niveaux du Néolithique moyen du site du Petit-Chasseur à Sion. On mentionnera encore, plus près de nous en 1970, les divers sondages de prospection entrepris sur le trajet du col du Grand-Saint-Bernard qui est à l'origine de la découverte de Sembrancher sur lequel nous travaillons actuellement. Pendant toute cette période M.-R. Sauter avait su également animer et soutenir d'autres équipes, d'autres chercheurs, nous pensons particulièrement à O.-J. Bocksberger dans le cadre des fouilles de Saint-Tri-

phon, le Lessus puis dès 1961 du Petit-Chasseur à Sion, à C. Strahm, J.-P. Jéquier et nous-même en 1964, puis M. Egloff dès 1970 dans le cadre des fouilles d'Auvernier sur le trajet de la route nationale no 5. De cette activité M.-R. Sauter tire en 1976 puis 1977 son livre sur la *Suisse préhistorique des origines aux Helvètes* qui reste à ce jour la meilleure synthèse, accessible à tous, sur la préhistoire de notre pays.

A Genève même, il convient également de rappeler son travail accompli, dès 1962 en tant qu'archéologue cantonal et les fouilles romaines entreprises, sous sa responsabilité à la rue Etienne-Dumont (1960), à la place Grenus (1964), sur la villa de Presingecara (1964) et à la rue Calvin (1965). M.-R. Sauter signera dans la revue *Genava*, de 1963 à 1980, les diverses chroniques archéologiques annuelles.

Ici également il ne manquera pas de soutenir d'autres chercheurs: D. Paunier pour l'époque romaine dès 1965 (fouille de la villa de Bernex), C. Bonnet pour le Moyen Age dès 1966 (Saint-Jean-Sous-Terre), P. Corboud et nous-même dès 1978 pour la préhistoire (Corsier-Port).

M.-R. Sauter laisse derrière lui une oeuvre inachevée et une très importante documentation scientifique. Dès sa retraite en 1982, libéré de son enseignement et des multiples tâches administratives qu'il assumait avec dévouement et discrétion il s'était remis au travail en reprenant la rédaction de la monographie consacrée aux sites de Barmaz.

Nous voudrions ici-même, comme ancien étudiant et collaborateur, rendre un dernier hommage à notre maître.

Travaillant dans le même domaine nous pourrions continuer ses recherches et nous nous ferons un devoir de mettre notamment en valeur les résultats de si nombreuses années de recherches en terre valaisanne.

Nous en avons la possibilité et nous en avons l'envie.

Alain Gallay

Grabungen und Funde – Fouilles et trouvailles

Möhlin AG

Nieder-Riburg

Durch Hinweise aus der Bevölkerung und von der Gemeindebehörde Möhlin wurde die Kantonsarchäologie Aargau im Sommer 1983 darauf aufmerksam gemacht, dass eine Überbauung bei Nieder-Riburg geplant war, wo bereits früher römische Siedlungsfunde gemacht worden waren (vgl. Jb SGUF 53, 1966/67, 142ff.) Durch Beobachtung aus dem Flugzeug konnte die genaue Lage eines grossen Gebäudekom-

plexes ausgemacht werden. Im Verlaufe der archäologischen Ausgrabung im Herbst zeigte sich der Grundriss des Herrenhauses eines römischen Gutshofes: eine grosse, symmetrisch angelegte Risalitvilla von ursprünglich rund 70 x 30 m Länge mit Porticusfront gegen Süden und vorspringenden Seitenflügeln im Osten und Westen. Leider waren die Mauern im Mittelalter bis auf die Fundamente abgetragen worden und wohl als Baumaterial wiederverwendet worden. Der Rest eines Kalk-

brennofens im Westteil des Mitteltraktes zeigt, dass damals ein Teil der Steine zu ungelöschtem Kalk verbrannt wurde, dem Bindemittel des Kalkmörtels.

Die Kleinfunde belegen einen reichen Innenausbau: farbige Mosaiksteinchen aus Glas für die (zerstörten) Böden, profilierte Leisten aus Marmor, Teile einer verzierten Badewanne aus Blei, ein Löffelchen aus Silber. Das Gros der Funde weist die Benutzung des Herrenhauses in der vorliegenden Form in die Zeit vom 1. bis ins 3.