

Zeitschrift: Archäologie der Schweiz : Mitteilungsblatt der SGUF = Archéologie suisse : bulletin de la SSPA = Archeologia svizzera : bollettino della SSPA

Herausgeber: Schweizerische Gesellschaft für Ur- und Frühgeschichte

Band: 5 (1982)

Heft: 2: Archäologie der Schweiz : gestern, heute, morgen : Begleitheft zur Ausstellung = Archéologie suisse : hier, aujourd'hui, demain : catalogue d'exposition

Artikel: Découverte d'une enceinte quadrangulaire celtique à proximité de La Tène (Marin NE)

Autor: Egloff, Michel

DOI: <https://doi.org/10.5169/seals-4397>

Nutzungsbedingungen

Die ETH-Bibliothek ist die Anbieterin der digitalisierten Zeitschriften auf E-Periodica. Sie besitzt keine Urheberrechte an den Zeitschriften und ist nicht verantwortlich für deren Inhalte. Die Rechte liegen in der Regel bei den Herausgebern beziehungsweise den externen Rechteinhabern. Das Veröffentlichen von Bildern in Print- und Online-Publikationen sowie auf Social Media-Kanälen oder Webseiten ist nur mit vorheriger Genehmigung der Rechteinhaber erlaubt. [Mehr erfahren](#)

Conditions d'utilisation

L'ETH Library est le fournisseur des revues numérisées. Elle ne détient aucun droit d'auteur sur les revues et n'est pas responsable de leur contenu. En règle générale, les droits sont détenus par les éditeurs ou les détenteurs de droits externes. La reproduction d'images dans des publications imprimées ou en ligne ainsi que sur des canaux de médias sociaux ou des sites web n'est autorisée qu'avec l'accord préalable des détenteurs des droits. [En savoir plus](#)

Terms of use

The ETH Library is the provider of the digitised journals. It does not own any copyrights to the journals and is not responsible for their content. The rights usually lie with the publishers or the external rights holders. Publishing images in print and online publications, as well as on social media channels or websites, is only permitted with the prior consent of the rights holders. [Find out more](#)

Download PDF: 22.02.2026

ETH-Bibliothek Zürich, E-Periodica, <https://www.e-periodica.ch>

Découverte d'une enceinte quadrangulaire celtique à proximité de La Tène (Marin NE)

Michel Egloff

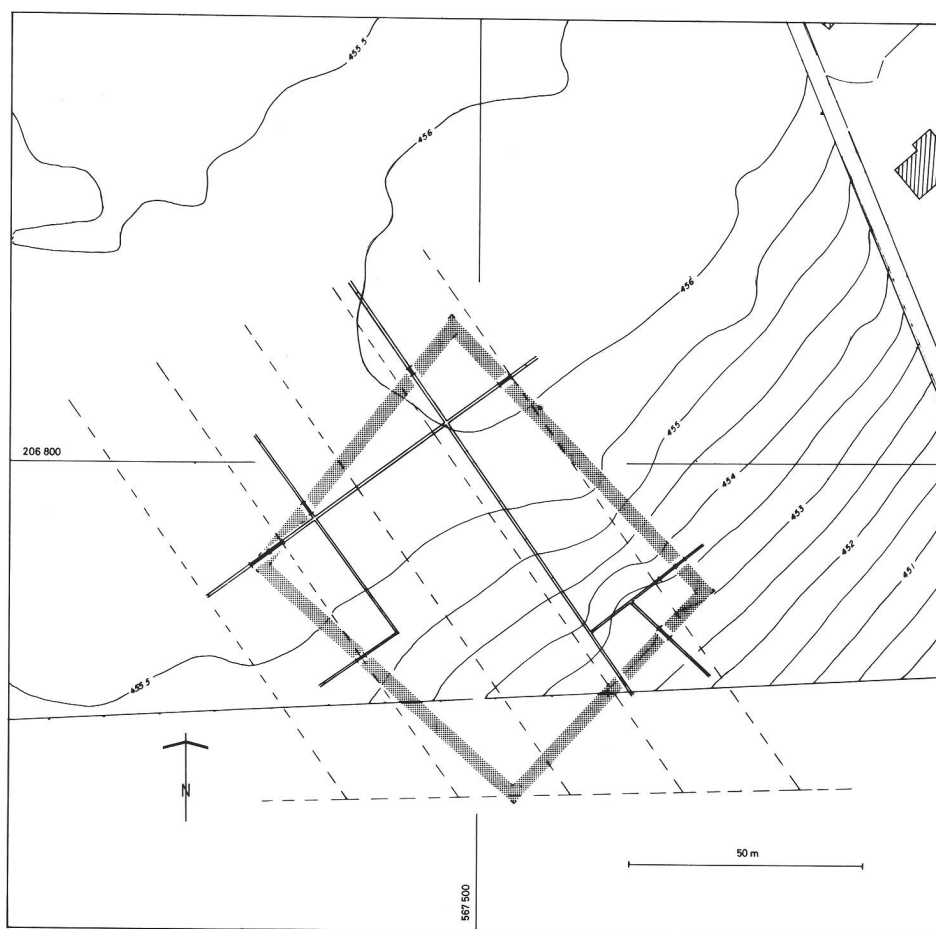


fig. 1
Situation topographique de l'enclos celtique de Marin-Les-Bourguignonnes.
Topographische Lage der keltischen Viereckschanze.
Situazione topografica del recinto celtico.

Durant l'été 1976, des conditions de sécheresse exceptionnelles entraînèrent dans divers pays européens la découverte de structures archéologiques enfouies, grâce à la photographie aérienne. Dans le canton de Neuchâtel également, la saison fut mise à profit pour prospector les zones les plus vastes possibles, en particulier dans l'Entre-Deux-Lacs. L'un des documents réalisés dans ces circonstances (une villa romaine située sur le plateau de Wavre) a déjà été publié¹. A l'occasion du même vol, j'eus l'occasion de repérer une curieuse structure quadrangulaire, nettement visible par suite de la croissance différentielle de la végétation, au nord de la gare de Marin-Epagnier (ligne

Bourguignonnes» (coordonnées de la carte topographique au 1 : 25 000, feuille 1144 : 567.500/206.800) (cf. page en couleur 113).

Son apparence suggérait qu'il pouvait s'agir d'un enclos cultuel laténien. Etant donné que l'anomalie constatée se trouvait en zone agricole, interdite en principe à la construction, un contrôle sur le terrain n'apparut pas comme urgent. Trompeuse illusion, puisqu'en 1981 déjà fut projetée la construction d'entrepôts commerciaux à cet emplacement précis. Grâce à la compréhension de l'entreprise Migros-Neuchâtel, et plus particulièrement de son directeur, Monsieur André Hofer, des sondages purent être réalisés du 11 au 22 mai 1981 par le Service cantonal

d'archéologie sous la direction de Bêat Arnold, collaborateur scientifique. La réalisation des 310 m de tranchées fut prise en charge par les propriétaires du terrain, que nous tenons à remercier.

Les principaux points mis en lumière à cette occasion sont les suivants (fig. 1.2).

Un enclos quadrangulaire arasé, délimité par un fossé comblé, occupe en haut de pente une superficie inclinée d'environ 5600 m² (80 m/70 m), accusant un pendage de 4 m sur une longueur de 80 m; l'orientation de l'axe longitudinal est nord-ouest/sud-est; si la structure tend vers le rectangle, ses côtés opposés ne sont cependant pas absolument égaux.

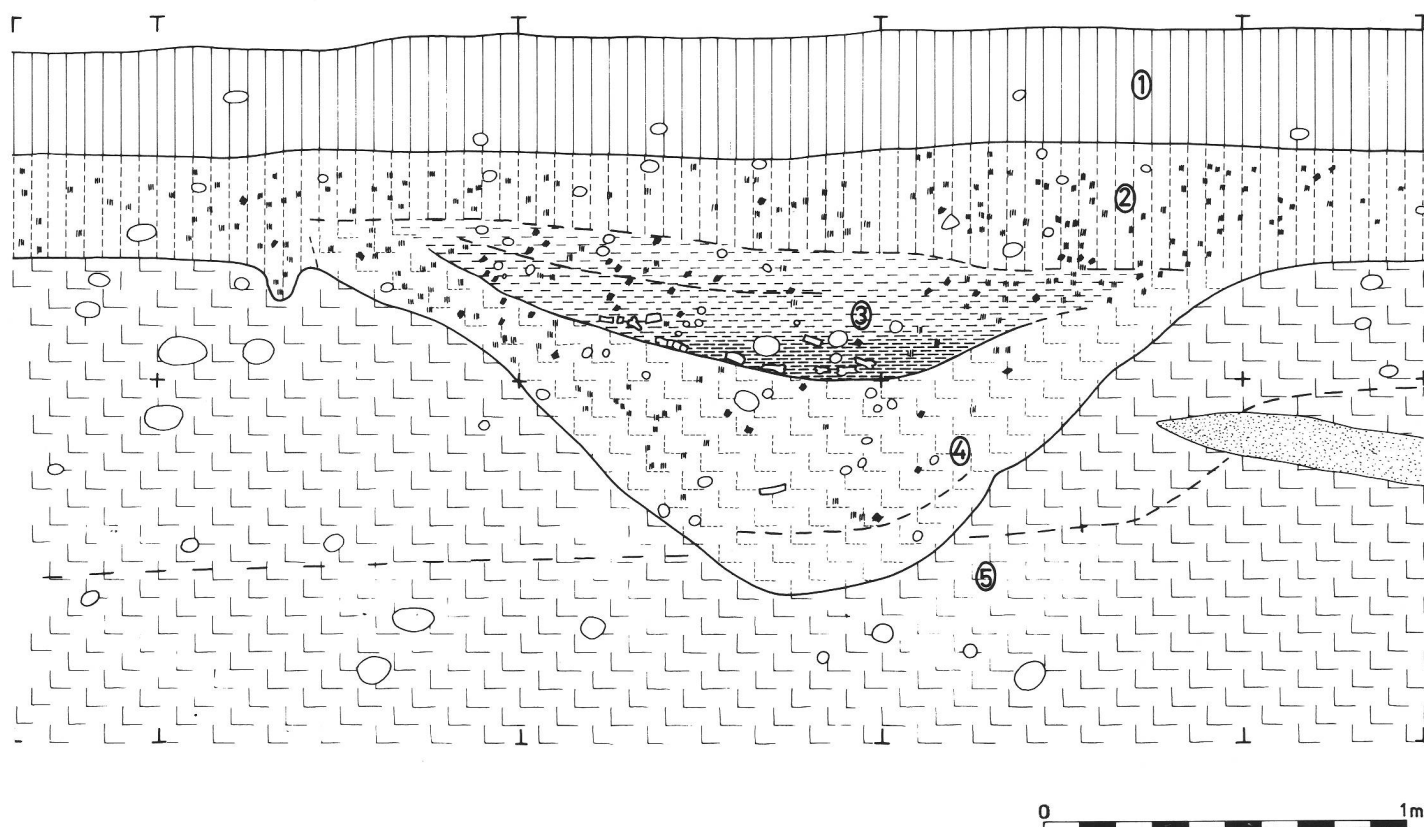


fig. 2

Coupe à travers le fossé. 1 humus; 2 argile beige; 3 argile grise, avec des ossements et des tessons; 4 argile beige claire; 5 matrice fluvio-glaciaire.
Schnitt durch den Graben.
Taglio attraverso la fossa.

Large d'environ 3 m, profond de 0,8 à 1,1 m, creusé dans le terrain fluvio-glaciaire et tertiaire sous-jacent à l'humus, le fossé présente une section assez variable (elliptique, polygonale, en U). Son remplissage peut être décomposé en 3 phases (de bas en haut):

- une couche beige clair, de même nature que le sédiment encaissant dont elle ne se distingue que par une moindre compacité et l'absence de strates parallèles; elle ne contient que de rares charbons de bois ou tessons; sa formation est vraisemblablement due à l'érosion des levées de terre de la «Viereckschanze», totalement disparues à l'heure actuelle, lessivées en partie anciennement déjà;
- la seconde couche, grise et très argi-

leuse, épaisse de 0,1 à 0,4 m, contient en abondance ossements, charbons de bois, tessons; elle semble s'être déposée sous forme de lentilles allongées, hypothèse que seule une fouille de grande surface permettrait de contrôler;

- la dernière couche, très pauvre, ressemble fort à celle occupant la base du fossé; elle est toutefois un peu plus argileuse.

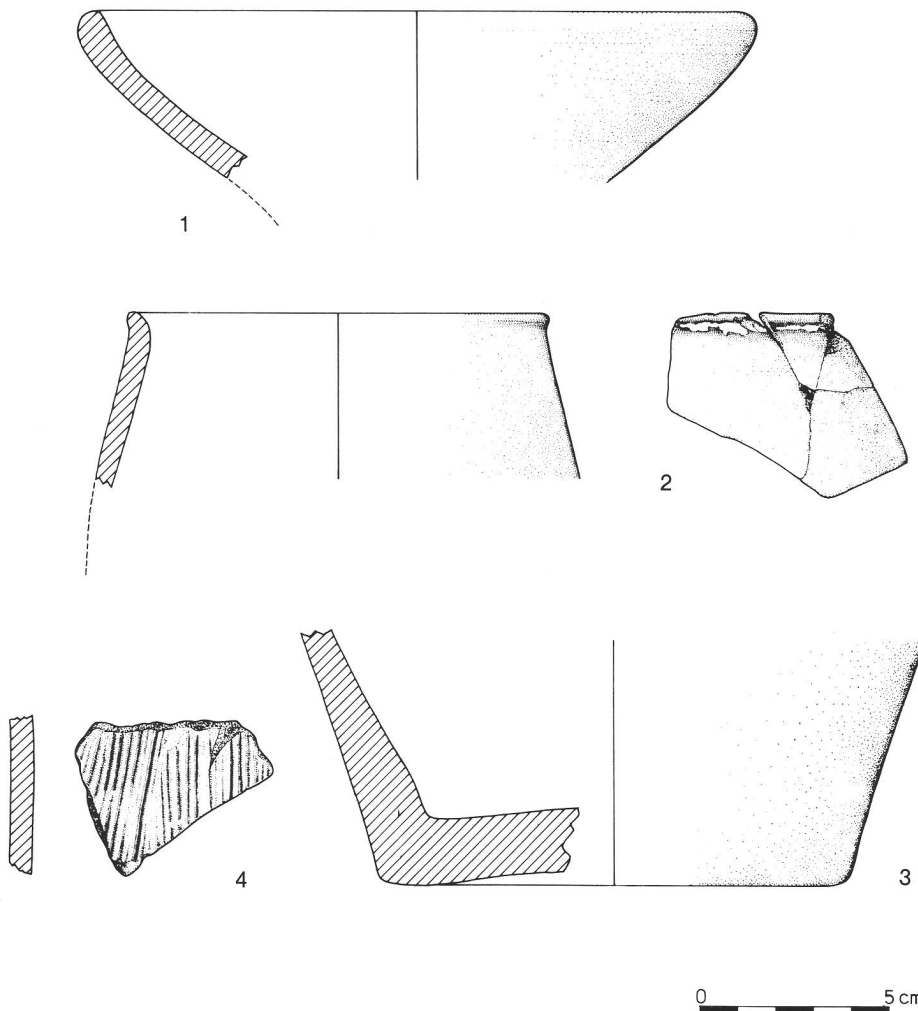
L'intérieur de l'enclos n'a livré, pour le moment, que quelques tessons. Les tranchées n'ont recoupé ni trous de poteaux, ni puits à offrandes...

L'attribution chronologique de la structure a été précisée grâce à la céramique tournée recueillie à l'intérieur du

fossé; les fragments déterminables appartiennent à:

- une écuelle à paroi convexe, lèvre arrondie, en céramique grise lissée (diamètre 18 cm; fig. 3,1);
- une bouteille en céramique orange, dont la lèvre forme extérieurement un mince repli; des traces de peinture blanche subsistent sur la face externe du vase (diamètre de l'embouchure: 11,2 cm; fig. 3,2);
- un fond de pot, plat, aux parois épaisses, gris, rugueux (fig. 3,3);
- un tesson de céramique grise, à groupes de stries parallèles obliques (fig. 3,4).

Ce modeste ensemble peut être attribué à la phase finale de la période de La Tène.



L'importance archéologique de cette découverte est considérable à plus d'un égard: à l'heure actuelle, aucun enclos quadrangulaire celtique n'avait été clairement daté au sud du Rhin; d'autre part, la proximité du site de La Tène (dont la structure des Bourguignonnes, qui la domine de 20 mètres, n'est éloignée que d'un kilomètre) accroît l'intérêt de ces vestiges; enfin, un vaste «paysage laténien» commence à se dessiner dans la région des Trois Lacs, de l'oppidum du Mont Vully FR à l'enclos probablement cultuel des Bourguignonnes, en passant par La Tène-même et le pont celtique de Cornaux-Les Sauges FR exploré dans le cadre de la 2e correction des eaux du Jura.

Le site est maintenant protégé. Seul un angle de la structure devra être fouillé, dans de brefs délais, en été 1982. L'exploration complète interviendra plus tard.

¹ Helvetia Arch. 11, 1980, p. 161.

Source des illustrations:
Plan Béal Arnold, dessins Béal Arnold et Verena Loeliger.

fig. 3
Céramique de La Tène finale, provenant du remplissage du fossé. Ech. 1:2.
Keramik der Spätlatènezeit aus der Einfüllung des Grabens.
Ceramica del La Tène finale, che è stata trovata nello sterco della fossa.

Entdeckung einer keltischen Viereckschanze bei La Tène

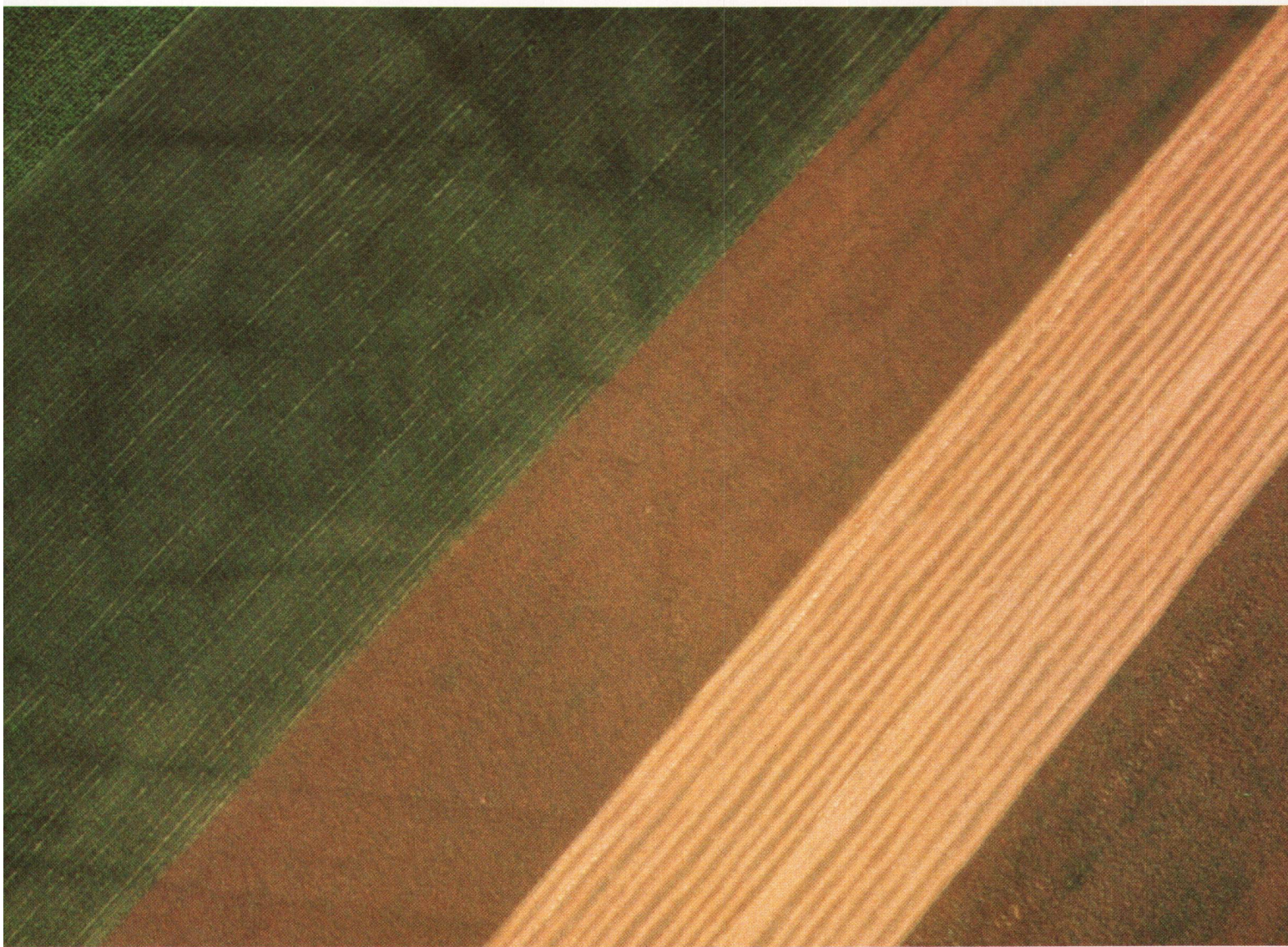
Während der grossen Trockenperiode 1976 wurde dank Luftaufnahmen bei Marin (Gem. Marin NE) die bisher südlichste keltische Viereckschanze entdeckt. Es handelt sich um eine 80 x 70 m grosse, von einem Graben umgebene Anlage. Bis jetzt wurden bei ersten Sondierungen innerhalb der Schanze keinerlei Strukturen ausgemacht; die noch raren Funde datieren aber eindeutig in die Spätlatènezeit.

Scoperta di un recinto quadrangolare celtico a La Tène

Durante il periodo di siccità nel 1976 è stato scoperto presso Marin (com. Marin NE), grazie alla fotografia aerea, il recinto quadrangolare celtico più meridionale conosciuto. Si tratta di un recinto di 80 x 70 m, circondato da una fossa.

I primi sondaggi non hanno rivelato alcuna struttura all'interno del recinto. Ma gli oggetti, ancora rari, datano indubbiamente del La Tène finale.

S.S.



Marin NE. Durant l'été 1976, un enclos quadrangulaire celtique («Viereckschanze») apparaît dans les champs de Marin (en haut, à gauche). On distingue également des canalisations de drainage, modernes. Un fossé arqué n'a pas encore été daté. Photo Michel Egloff.

Marin NE. Im trockenen Sommer 1976 zeichnete sich eine Viereckschanze in den Feldern von Marin ab. Man sieht aber auch moderne Drainagegräben. Ein weiterer, bogenförmiger Graben ist zeitlich noch unbestimmt.

Marin NE. Nell'estate 1976 è stato scoperto nei campi di Marin un recinto quadrangolare celtico. Sono visibili anche i canali di drenaggio moderni. Una fossa ad arco non è ancora stata datata.

