

Objektyp: **Preface**

Zeitschrift: **AS : Archäologie Schweiz : Mitteilungsblatt von Archäologie Schweiz = Archéologie Suisse : Bulletin d'Archéologie Suisse = Archeologia Svizzera : Bollettino di Archeologia Svizzera**

Band (Jahr): **24 (2001)**

Heft 4

PDF erstellt am: **01.03.2021**

Nutzungsbedingungen

Die ETH-Bibliothek ist Anbieterin der digitalisierten Zeitschriften. Sie besitzt keine Urheberrechte an den Inhalten der Zeitschriften. Die Rechte liegen in der Regel bei den Herausgebern. Die auf der Plattform e-periodica veröffentlichten Dokumente stehen für nicht-kommerzielle Zwecke in Lehre und Forschung sowie für die private Nutzung frei zur Verfügung. Einzelne Dateien oder Ausdrucke aus diesem Angebot können zusammen mit diesen Nutzungsbedingungen und den korrekten Herkunftsbezeichnungen weitergegeben werden. Das Veröffentlichen von Bildern in Print- und Online-Publikationen ist nur mit vorheriger Genehmigung der Rechteinhaber erlaubt. Die systematische Speicherung von Teilen des elektronischen Angebots auf anderen Servern bedarf ebenfalls des schriftlichen Einverständnisses der Rechteinhaber.

Haftungsausschluss

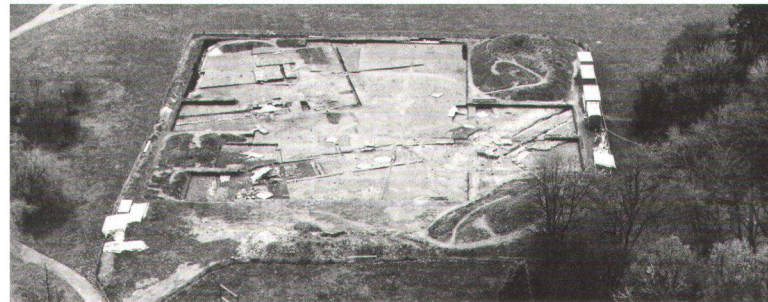
Alle Angaben erfolgen ohne Gewähr für Vollständigkeit oder Richtigkeit. Es wird keine Haftung übernommen für Schäden durch die Verwendung von Informationen aus diesem Online-Angebot oder durch das Fehlen von Informationen. Dies gilt auch für Inhalte Dritter, die über dieses Angebot zugänglich sind.

é d i t o

as.

24.2001.4. On ne raconte plus aujourd'hui l'histoire d'un lieu de la même manière qu'il y a trente ou quarante ans. Ce changement ne résulte pas uniquement du perfectionnement des techniques d'investigations utilisées ou du cumul des informations recueillies, mais reflète la préoccupation des spécialistes – préhistoriens, proto-historiens, gallo-romanistes ou médiévistes – de mettre en commun leurs connaissances pour mieux cerner l'évolution d'un site ou d'une région dans la continuité de son occupation humaine. La richesse d'une telle démarche est particulièrement bien illustrée par les fouilles entreprises ces dernières années à Genève, au Parc de La Grange, un domaine occupé depuis le Néolithique. Dans le dossier de ce numéro, **as.** vous fait découvrir quelques points forts de l'histoire de ce lieu, mettant l'accent sur les aménagements qui transformèrent une résidence gauloise en villa romaine à atrium. |

__ Sylvie Berti Rossi, rédactrice



as. 24.2001.4. Heute wird die Geschichte eines Ortes nicht mehr wie vor dreissig oder vierzig Jahren geschrieben. Dies ist nicht nur auf die Perfektion der Untersuchungstechniken oder die Masse der gesammelten Informationen zurückzuführen. Auch die Fachleute für einzelne Epochen – Prähistorie, Protohistorie, gallo-römische Zeit oder Mittelalter – arbeiten heute zusammen um die Besiedlungsentwicklung eines Ortes oder einer Region durch den Menschen besser verfolgen zu können. Welche Fülle an Erkenntnissen aus einem solchen Vorgehen gewonnen wird, zeigen besonders gut die Grabungen der letzten Jahre im Parc de La Grange in Genf, einem seit dem Neolithikum besiedelten Ort. Im Dossier dieser Nummer entdecken sie mit **as.** einige Höhepunkte der Geschichte dieses Ortes, und besonders die Entwicklung von der keltischen Siedlung zur römischen Villa mit Atrium. |

as. 24.2001.4. Oggigiorno la storia di un luogo non si scrive più come trenta o quarant'anni fa. Questo fatto non è da ascrivere unicamente ai progressi compiuti nelle tecniche d'indagine e all'ingente quantità d'informazioni in nostro possesso, ma anche ad un nuovo tipo d'approccio scientifico: per meglio stabilire la dinamica d'insediamento di una località o di un'intera regione, gli specialisti delle differenti epoche – Pre- e Protostoria, Romanità e Medioevo – lavorano oggi in sempre più stretta collaborazione. Quanto il metodo pluridisciplinare sia fruttuoso, è ben illustrato dagli scavi archeologici svolti negli ultimi anni in località Parc de La Grange a Ginevra, un sito occupato fin dal Neolitico. Il dossier di questo numero di **as.** porterà i lettori alla scoperta dei momenti salienti della storia di questa località, dedicando particolare attenzione all'evoluzione da insediamento celtico a dimora romana con atrium. |