

**Zeitschrift:** Ur-Schweiz : Mitteilungen zur Ur- und Frühgeschichte der Schweiz = La Suisse primitive : notices sur la préhistoire et l'archéologie suisses

**Herausgeber:** Schweizerische Gesellschaft für Urgeschichte

**Band:** 13 (1949)

**Heft:** 1

**Artikel:** Fouilles d'Auvernier

**Autor:** Leroi-Gourhan, A.

**DOI:** <https://doi.org/10.5169/seals-1034545>

### **Nutzungsbedingungen**

Die ETH-Bibliothek ist die Anbieterin der digitalisierten Zeitschriften auf E-Periodica. Sie besitzt keine Urheberrechte an den Zeitschriften und ist nicht verantwortlich für deren Inhalte. Die Rechte liegen in der Regel bei den Herausgebern beziehungsweise den externen Rechteinhabern. Das Veröffentlichen von Bildern in Print- und Online-Publikationen sowie auf Social Media-Kanälen oder Webseiten ist nur mit vorheriger Genehmigung der Rechteinhaber erlaubt. [Mehr erfahren](#)

### **Conditions d'utilisation**

L'ETH Library est le fournisseur des revues numérisées. Elle ne détient aucun droit d'auteur sur les revues et n'est pas responsable de leur contenu. En règle générale, les droits sont détenus par les éditeurs ou les détenteurs de droits externes. La reproduction d'images dans des publications imprimées ou en ligne ainsi que sur des canaux de médias sociaux ou des sites web n'est autorisée qu'avec l'accord préalable des détenteurs des droits. [En savoir plus](#)

### **Terms of use**

The ETH Library is the provider of the digitised journals. It does not own any copyrights to the journals and is not responsible for their content. The rights usually lie with the publishers or the external rights holders. Publishing images in print and online publications, as well as on social media channels or websites, is only permitted with the prior consent of the rights holders. [Find out more](#)

**Download PDF:** 27.04.2026

**ETH-Bibliothek Zürich, E-Periodica, <https://www.e-periodica.ch>**

eine solche Verkümmern eines wissenschaftlichen Unternehmens von gesamt-schweizerischer Bedeutung begründen in einer Zeit, da unser Land eine wirtschaftliche Blüte erlebt wie selten zuvor? Wir wagen es deshalb, die Aufmerksamkeit unserer Leser einmal auf das Institut zu lenken und zur Mithilfe an der Bildung eines neuen Betriebsfonds einzuladen. Von einer großen Stiftung, wie sie etwa Dänemark in der Carlsberg-Stiftung erlebt hat, wagen wir ja nicht einmal zu träumen. Aber wir wissen, daß wir im Schweizerland herum viele Freunde und Gönner haben, die auch einmal bereit sind, für uns etwas zu tun. Viele Tropfen geben am Ende auch einen stromspendenden Bach. Mancher unserer Leser sitzt an einflußreicher Stelle. Es braucht oft nur ein empfehlendes Wort im richtigen Augenblick, und schon fliegt der grüne Abschnitt mit einer drei- oder gar vierstelligen Zahl in unser Postcheckkonto. Wenn viele helfen, sollte es doch möglich sein, unserem Institut einen neuen Hilfsfonds zu schaffen, der ihm ein ungestörtes Weiterschaffen ermöglicht. Darum richten wir an alle unsere Freunde die herzliche Einladung, mit dem beiliegenden Einzahlungsschein, der zunächst der Bezahlung des Abonnementspreises dient, wenn immer möglich auch noch einen größern oder kleineren Zuschuß für unser Institut zu spenden. Gesteigerte Arbeitsfreude, vermehrte Leistungsfähigkeit, neue Anregungen für Wissenschaft und Bildung werden das Vertrauen rechtfertigen, das man uns in dieser Weise entgegenbringt.

R. Laur-Belart.

## Fouilles d'Auvernier.

Sur l'invitation du canton de Neuchâtel et en liaison avec M. Samuel Perret, l'Ecole française de Fouilles (Musée de l'Homme, Paris) a repris les travaux de Paul Vouga. L'équipe était dirigée par A. Leroi-Gourhan et constituée par Milles Nicole Dutriévoz (stratigraphie), Annette Laming (céramique) et MM. Gérard Bailloud (industries), Joseph Empereire (photographie) et Louis Moline (classement, dessin). L'ensemble du travail de notre équipe a donné les premiers résultats suivants:

Le néolithique IV ou ancien est en réalité rattaché au néolithique III ou moyen par une série de quatre niveaux intermédiaires qui assurent une transition presque parfaite entre les industries.

La stratigraphie d'Auvernier se déroule en trois stades :

a) stade des sables gris-bleu: une seule couche atteinte jusqu'à présent. Correspond au IV classique de Vouga: céramique de Cortaillod, à pâte grasse et fine, lissée, cuite en réduction, enfumée et lustrée.

– silex: lames de silex local, minces et irrégulières, de tradition archaïque.

L'habitat est établi sur des sables fluviatiles paraissant appartenir à l'estuaire de l'Areuse.



Photo Leroi-Gourhan.

Fig. 1. Auvernier. Piloti du niveau I atteignant la surface du III.

b) stade du blanc-fond : stérile dans la fouille Vouga mais marqué à soixante mètres dans les terres par quatre niveaux correspondant au moins à trois habitats successifs sur des sables identiques aux précédents, coupés par des transgressions du lac avec apparition de marne lacustre (sondage Z).

– céramique : Z3 et 4 : mêmes formes que dans le IV de Vouga, mais cuisson irrégulière, lustrage moins fréquent, grands vases plus nombreux.

Z2 : argile grossière, formes abâtardies, lissage rare, cuisson à feu libre très défectueuse.

– silex : identique à celui des bas-niveaux.

c) stade des plages lacustres : correspond aux niveaux I, II et III de Vouga. Trois habitats se succèdent sur des plages de sable trié par les vagues, recouvert d'une couche de détritux végétaux brassés en eau peu profonde et orientés par une action prédominante des vents d'est.

– niveau III : céramique encore parfois réminiscente du style de Cortaillod, cuisson à feu libre très défectueuse.



Fig. 2. Auvernier.  
Décapage du niveau I.  
Pilotis et bais couchés.

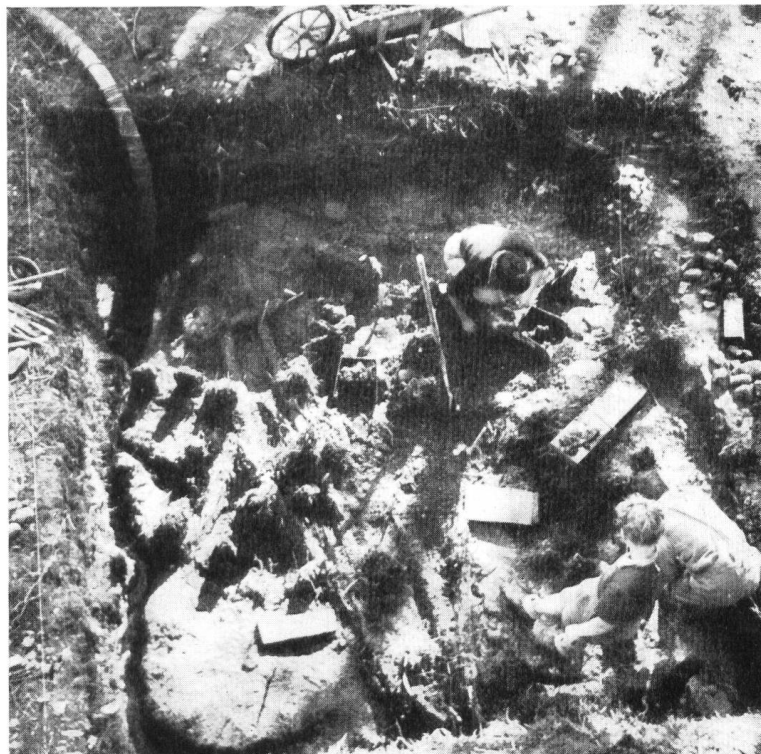


Fig. 3. Auvernier.  
Décapage du niveau II.  
Pilotis et bais couchés.

Photos Leroi-Gourhan.

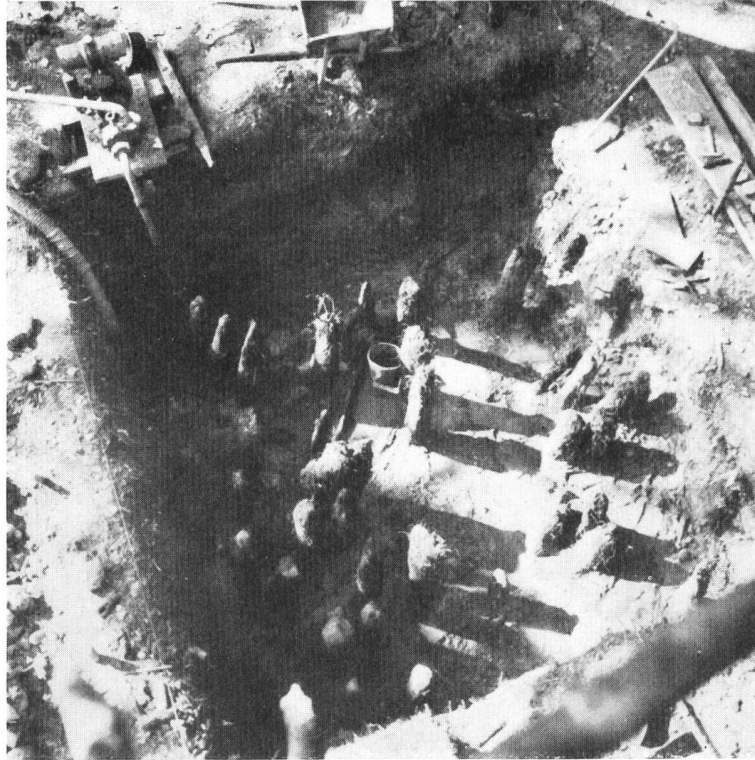


Photo Leroi-Gourhan.

Fig. 4. Auvernier. Décapage et bords couchés carbonisés.

– silex du Pressigny déjà attesté, les lames irrégulières de facture archaïque ont disparu pour faire place à des types plus proches de l'énéolithique.

– niveau II : céramique du type de Horgen à pâte fine et dégraissant siliceux grossier; à la base du niveau : fonds plats rajoutés ; au sommet, fonds plats d'une pièce supposant une amélioration des procédés de fabrication. Cuisson oxydante bien réglée supposant l'emploi d'un four au moins sommaire. Premiers témoignages de décor, premiers tessons marqués à la cordelette, rares tessons de céramique fine d'importation.

– silex : apparition de la „scie à encoches“, silex du Pressigny et influence de la taille pressignienne sur le silex local.

– niveau I : conforme à la description de Vouga.

L'étude technologique inspire les réflexions suivantes :

a) industrie d'os et de bois de cerf : continuité des traditions locales ;

b) céramique : passage des pâtes fines à dégraissant moyen et cuisson réductrice à four fermé (Z5) aux pâtes fines à gros dégraissant et cuisson oxydante à four ouvert (II et I) par des états de décadence marquée (Z 4, 3, 2, I et III) ;

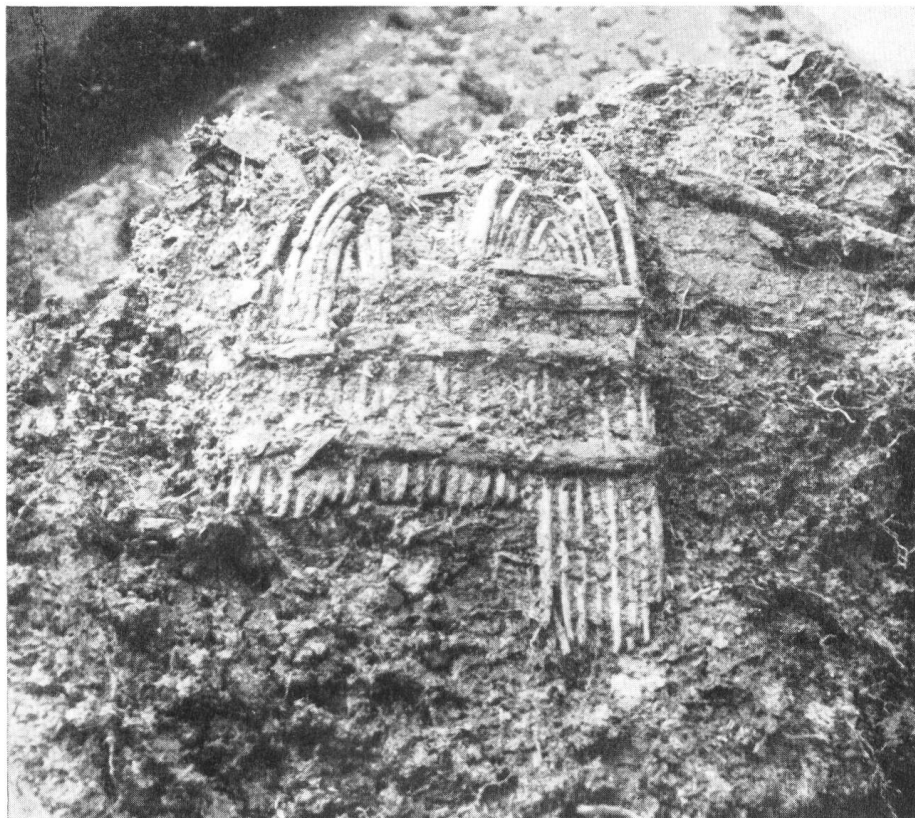


Fig. 5. Auvernier. Peigne néolithique.

Photo Leroi-Gourhan.

c) silex: deux périodes très nettes: celle de la taille archaïque (Z 1 à 5) et celle de l'influence pressignienne (III, II, I).

Rien n'indique particulièrement un brassage intense de population mais plutôt une stabilité relative marquée par l'évolution linéaire de la céramique et des industries d'os. Rien n'interdit de supposer l'existence de niveaux plus anciens sous le Z 5, les fouilles ayant été interrompues par les difficultés de pompage et les menaces d'éboulement.

A. Leroi-Gourhan, Paris.

## Wirkung von Bogenschüssen.

Wer öfter in vorgeschichtlichen Sammlungen Führungen zu leiten hat, wird die Erfahrung gemacht haben, daß der eine oder andere Teilnehmer vor Steinfeilspitzen Zweifel über deren Wirksamkeit äußerte. In der Tat sind viele Pfeilspitzen so klein, daß man sich nicht ohne Schwierigkeiten zu der Vorstellung aufrafft, sie hätten die Bekleidung eines Menschen oder das Fell eines