

Zeitschrift: Ur-Schweiz : Mitteilungen zur Ur- und Frühgeschichte der Schweiz = La Suisse primitive : notices sur la préhistoire et l'archéologie suisses
Herausgeber: Schweizerische Gesellschaft für Urgeschichte
Band: 11 (1947)
Heft: 1

Artikel: Neues von den alten Pfahlbauern
Autor: Tschumi, O.
DOI: <https://doi.org/10.5169/seals-1034684>

Nutzungsbedingungen

Die ETH-Bibliothek ist die Anbieterin der digitalisierten Zeitschriften auf E-Periodica. Sie besitzt keine Urheberrechte an den Zeitschriften und ist nicht verantwortlich für deren Inhalte. Die Rechte liegen in der Regel bei den Herausgebern beziehungsweise den externen Rechteinhabern. Das Veröffentlichen von Bildern in Print- und Online-Publikationen sowie auf Social Media-Kanälen oder Webseiten ist nur mit vorheriger Genehmigung der Rechteinhaber erlaubt. [Mehr erfahren](#)

Conditions d'utilisation

L'ETH Library est le fournisseur des revues numérisées. Elle ne détient aucun droit d'auteur sur les revues et n'est pas responsable de leur contenu. En règle générale, les droits sont détenus par les éditeurs ou les détenteurs de droits externes. La reproduction d'images dans des publications imprimées ou en ligne ainsi que sur des canaux de médias sociaux ou des sites web n'est autorisée qu'avec l'accord préalable des détenteurs des droits. [En savoir plus](#)

Terms of use

The ETH Library is the provider of the digitised journals. It does not own any copyrights to the journals and is not responsible for their content. The rights usually lie with the publishers or the external rights holders. Publishing images in print and online publications, as well as on social media channels or websites, is only permitted with the prior consent of the rights holders. [Find out more](#)

Download PDF: 20.01.2026

ETH-Bibliothek Zürich, E-Periodica, <https://www.e-periodica.ch>

UR-SCHWEIZ - LA SUISSE PRIMITIVE

Mitteilungen zur Ur- und Frühgeschichte der Schweiz

Notices sur la Préhistoire et l'Archéologie Suisses

Basel-Bâle

XI, 1

März/Mars 1947

Neues von den alten Pfahlbauern.

In wenigen Jahren (1953) werden wir das 100jährige Jubiläum der Pfahlbauforschung feiern dürfen. Da wird man gewiss auf die schlichten Anfänge der ersten Untersuchungen mittelst Schaufel und Spaten zurückblicken und sie mitleidig mit den modernen verwickelten Methoden vergleichen (Pollenanalyse, Phosphatuntersuchung der Kulturschichten in die Tiefe und in die Breite, Spektrographie an Hand der Edelmetalle und Legierungen). Mancherorts wird mit Genugtuung verkündet werden, wie „herrlich weit wir es gebracht haben“; zweiflerische Naturen werden freilich auf die vielen unge lösten Fragen hinweisen. Zwischen diesen Gegensätzen gibt es eine gesunde Mitte, die vorwiegend von dem Bestreben beseelt ist, den Fundschichten und dem Fundgut mittelst sorgfältiger Beobachtung und Vergleichung mit volkskundlichem Material neue Erkenntnisse abzugewinnen.

Von solchen, unter allem Vorbehalt erwähnten Versuchen möge in diesem Artikel die Rede sein. Die Ausgrabung der Pfahlbauten am Burgäschisee 1944/46 war unbedingt eine wissenschaftliche Notwendigkeit. Durch metertiefe Absenkung des Seespiegels waren die Fundschichten ins Trockene geraten und ihre Einschlüsse, soweit organischer Natur, dem unaufhaltsamen Verderb ausgesetzt. Rasch musste gehandelt werden. Die Regierung von Solothurn, auf Antrag von Prof. Dr. St. Pinösch, und die von Bern griffen ein und bewilligten grosszügig die nötigen Mittel. Das Ergebnis war das Fundgut im Pfahlbau Ost 1944 (Kt. Solothurn) und Pfahlbau Südwest 1945/46 (Kt. Bern). Ferner die Nachuntersuchung der unsystematisch ausgegrabenen Station Pfahlbau Nord (Solothurn) und einer Profilwand im Pfahlbau Süd (Bern); dazu kam die Erforschung der Mesolithstation Fürsteiner 1944, wo ein Grabstock und entsprechende Kleinwerkzeuge gehoben werden konnten.

Gehen wir nun zu den Funden der Pfahlbaute SW 1945/46 über. Sie bestehen aus Tierknochen und Geräten von Horn und Knochen, Feuerstein und Felsgestein, Tongefässen und Stoffresten.

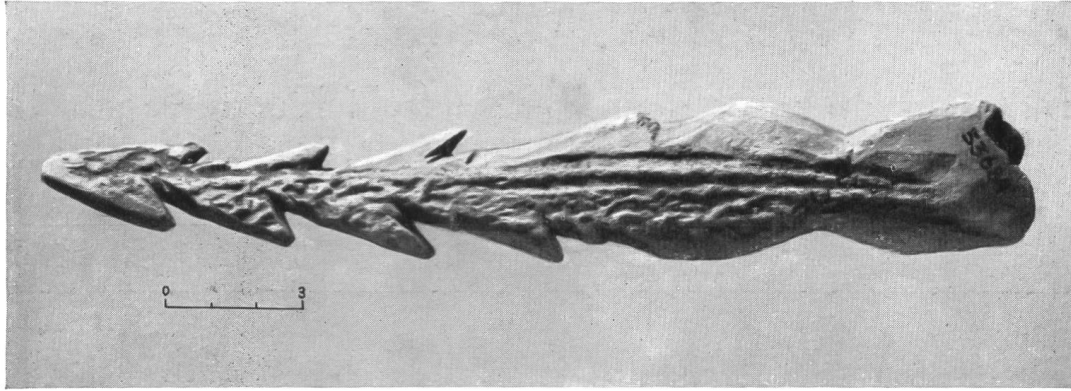


Abb. 1. Burgäschi SW. Harpune aus Hirschhorn. Photo Hist. Museum Bern

Unter den Waffen fällt sofort eine Harpune aus Hirschhorn mit beidseitigen Zacken auf (Bild 1). Es ist dies eine Fernwaffe, die der Pfahlbauer von den Jägern der Altsteinzeit übernommen haben dürfte. Die frühneolithische Pfahlbaukultur, wie sie in diesen Stationen zum Ausdruck kommt, besteht eben aus einer Mischung der frühern einheimischen Jäger- und der eingewanderten Bauernkultur. Die Harpunen vom Kesslerloch und Schweizersbild waren nichts anderes als bearbeitete Knochen vom Ren; die der Pfahlbauer dagegen bestanden aus Hirschhorn. Der Hirsch war damals das vorherrschende Wildtier geworden.

In Burgäschi SW fanden sich wiederholt, und wohl nicht zufällig, an den mutmasslichen Osteingängen der Hütten, geschliffene und gerundete Kiesel, in Birkenrinde gehüllt (Bild 2). Es sind, wie Th. Ischer mit Recht in Gleichfunden von Lüscherz erkannt hat (vgl. Jahrbuch d. Schweiz. Ges. f. Urgesch. 1944, 124 ff), Fruchtbarkeitssteine, die zur Förderung der Fruchtbarkeit der Hauspflanzen in Birkenrinde gehüllt und in die Erde versenkt wurden. Es sind die Träger der Macht (Mana), die hinter und über den Göttern steht. Sie scheinen verwandt zu sein mit den bemalten Seelensteinen vom Birseck, die man als Sinnbilder der verstorbenen Ahnen in den Höhlen verehrte. Dieser Nachweis eines Vegetationszaubers, der heute noch bei den Primitiven im Schwange ist, er-



Zeichnung H. Ederheimer

Abb. 2. Burgäschi SW 1945. Steine mit Birkenrinden-Stücken bedeckt, in Reihen angeordnet, versetzt.



Abb. 3. Burgätschi SW 1946.
Stössel aus Holz, 1 : 1.

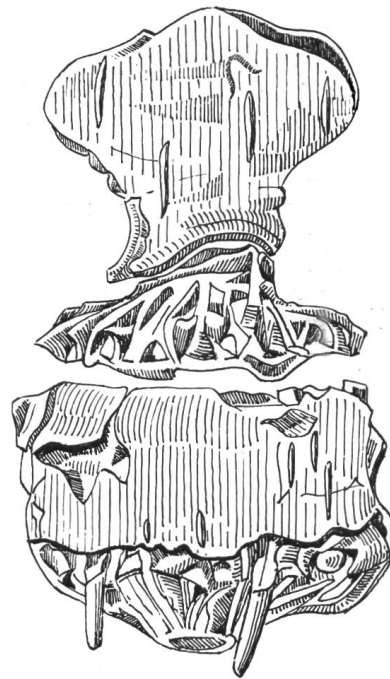
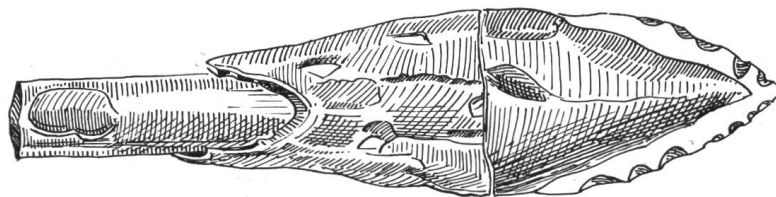


Abb. 4. Burgätschi SW 1946. Aufsteckkamm aus
Birkenrinde mit Zähnen aus Birkenzweigen.

laubt Schlüsse auf Vorstellungen, die den urgeschichtlichen, wie den modernen Primitiven gemeinsam und eigen gewesen sein müssen.

Von dem Schmuckbedürfnis der Pfahlbauerinnen zeugt ein Kamm aus Birkenzweigen und Rinde, der in den Haarknoten aufgesteckt wurde. Die Birke war für viele Dinge nützlich. Man verwendete sie in grossen Stücken als „Inlaid“ auf dem Lehm Boden, man faltete sie zu Kerzenröllchen, die man anzünden konnte; Bild 5 stellt eine Pfeilspitze aus Feuerstein dar, deren Dorn in einen Holzschaft eingelassen ist, während der Oberteil von einem Birkenrindenstück satt umhüllt ist. Als Fassung dienen demnach Holz und Birke. Die Frauen schnitten sogar aus der Birkenrinde Zickzackmuster aus und klebten sie als Zierate auf den Ton.



Zeichnungen H. Ederheimer

Abb. 5. Burgätschi SW 1946. Pfeilspitze aus Feuerstein, in Birkenrinde gehüllt und in Holzschaft eingesetzt, 1 : 1.

Wohl auch Frauenhände waren es, die den reizenden Tonbecher mit Steilwand, durchbohrter Warze und leicht gewölbter Standfläche zum Trinkgefäß formten (Bild 6).

Ein Wort sei noch einem einzigartigen Geräte aus Hirschhorn gewidmet, das wir unter Vorbehalt als Kleinjoch gedeutet haben. Es zeigt an den beiden stumpfen Enden Schnittspuren und auf der Innenseite der obern Seite Abnutzungsspuren. Das Gerät muss auf dem Nacken eines Kleintieres (Ziege?) geruht und durch ständiges Scheuern auf dem Tiernacken eine glatte Innenfläche erhalten haben. Es handelt sich höchst wahrscheinlich um ein Halsjoch (Bild 7) mit waagrechter Querleiste unten (diese fehlt), das den naschhaften

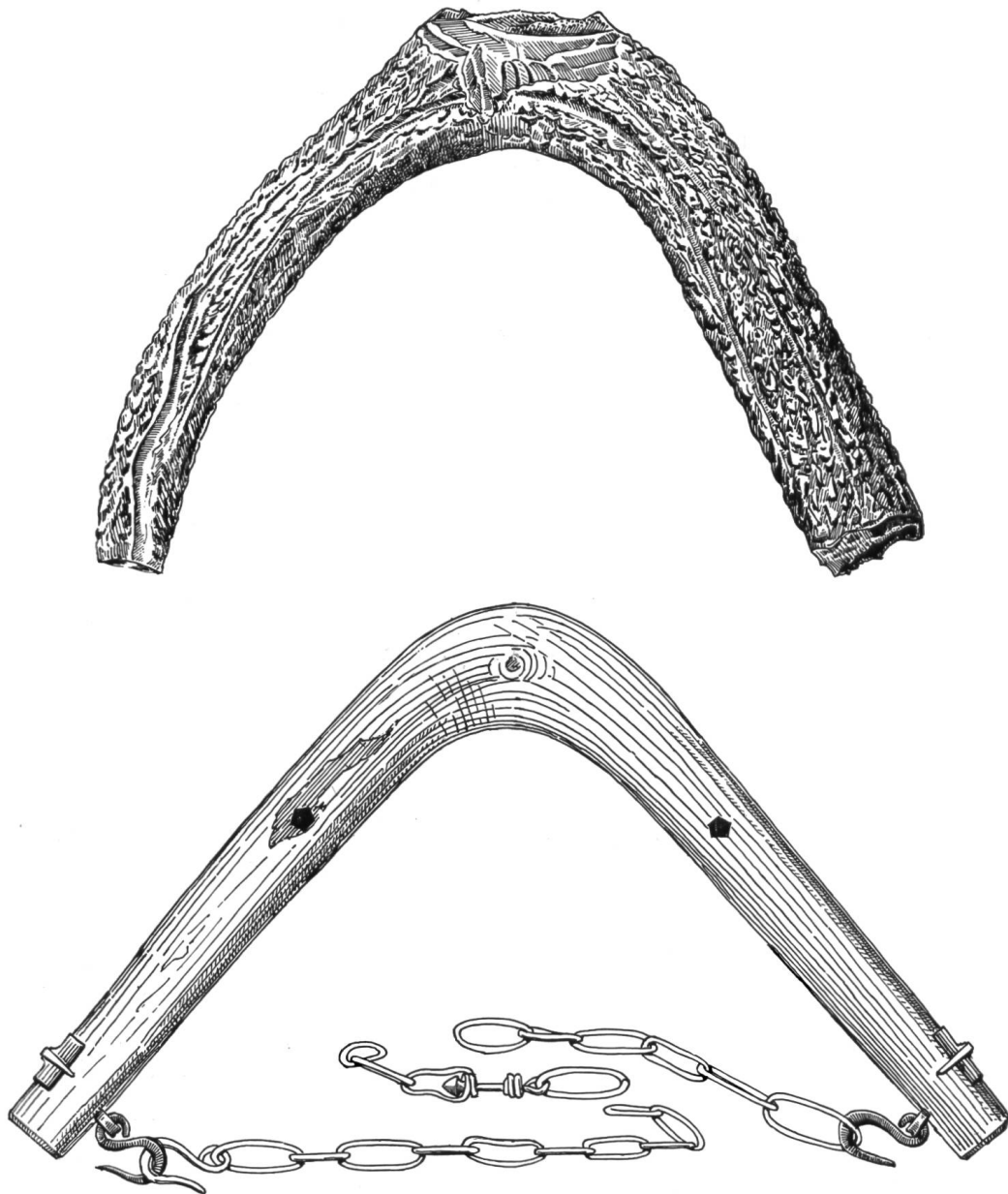


Abb. 6. Burgäschi SW 1946. Becher mit durchlochter Doppelwarze. Photo Hist. Museum Bern

Ziegen das Durchschlüpfen der Hecken verwehren sollte. Alte Bauern vermögen sich noch an solche Ziegennackenjoche zu erinnern. Wie ein ähnliches, aber grosses Ochsenjoch ausgesehen haben muss, geht aus einem chinesischen, ganz ähnlich geformten, aber viel umfangreichern Stierjoch unserer Sammlung hervor (Bild 7). Aehnlich zu deuten sind vielleicht die „Weidenhalfter“, die in der Seematte Gem. Hitzkirch am Baldeggersee 1938 von R. Bosch ausgegraben worden sind. Der Uebergang von den Wildtieren zu den gezähmten Haus- und Milchtieren setzt solche Halftern zum Stillehalten beim Melken der Tiere eigentlich voraus.

Das Schlusswort sei den zahlreichen Holzgegenständen gewidmet. Sehr häufig kommen bearbeitete Holzkeile vor, sowie Axtstiche; seltener sind Holztassen, ganz einzigartig ein zierlicher Holzstößel (Bild 3) mit Kolbenkopf, der vermutlich zum Zerstossen von Gewürzsamen dienen musste.

O. Tschumi.



Zeichnung H. Ederheimer

Abb. 7. Oben: Burgäschi SW 1946. Joch aus Hirschhorn. Breite unten 31 cm. Hist. Museum Bern.
Unten zum Vergleich: Ochsenjoch aus Lojong, Südchina.