

Zeitschrift: Ur-Schweiz : Mitteilungen zur Ur- und Frühgeschichte der Schweiz = La Suisse primitive : notices sur la préhistoire et l'archéologie suisses

Herausgeber: Schweizerische Gesellschaft für Urgeschichte

Band: 9 (1945)

Heft: 4

Artikel: Sion : réorganisation des collections archéologiques de Valère

Autor: Bouffard, Pierre

DOI: <https://doi.org/10.5169/seals-1034664>

Nutzungsbedingungen

Die ETH-Bibliothek ist die Anbieterin der digitalisierten Zeitschriften auf E-Periodica. Sie besitzt keine Urheberrechte an den Zeitschriften und ist nicht verantwortlich für deren Inhalte. Die Rechte liegen in der Regel bei den Herausgebern beziehungsweise den externen Rechteinhabern. Das Veröffentlichen von Bildern in Print- und Online-Publikationen sowie auf Social Media-Kanälen oder Webseiten ist nur mit vorheriger Genehmigung der Rechteinhaber erlaubt. [Mehr erfahren](#)

Conditions d'utilisation

L'ETH Library est le fournisseur des revues numérisées. Elle ne détient aucun droit d'auteur sur les revues et n'est pas responsable de leur contenu. En règle générale, les droits sont détenus par les éditeurs ou les détenteurs de droits externes. La reproduction d'images dans des publications imprimées ou en ligne ainsi que sur des canaux de médias sociaux ou des sites web n'est autorisée qu'avec l'accord préalable des détenteurs des droits. [En savoir plus](#)

Terms of use

The ETH Library is the provider of the digitised journals. It does not own any copyrights to the journals and is not responsible for their content. The rights usually lie with the publishers or the external rights holders. Publishing images in print and online publications, as well as on social media channels or websites, is only permitted with the prior consent of the rights holders. [Find out more](#)

Download PDF: 25.04.2026

ETH-Bibliothek Zürich, E-Periodica, <https://www.e-periodica.ch>

Sauf erreur, c'est la première fois que l'on peut, en Suisse romande, déterminer le sexe et l'âge du mort qui était revêtu d'une telle garniture¹).

Le bouton de suspension de la perle en pâte de verre était semblable aux têtes de rivet de la plaque. La perle est sphérique, un peu aplatie aux pôles; elle porte à son équateur des boursoufflures à fort relief; la couleur générale est brun clair; les reliefs sont peints en vert. Ed. Pelichet.

Sion.

Réorganisation des collections archéologiques de Valère.

Depuis des décades on a accumulé dans la salle „romaine“ du Musée de Valère, à Sion, des objets préhistoriques et romains trouvés dans le canton du Valais. Ces collections, trop chargées et installées sans système, ne répondaient plus aux exigences du musée moderne, malgré la valeur incontestable des objets qu'elles contiennent et leur très grande valeur scientifique. Conscient de la nécessité d'une réorganisation intégrale, M. A. Donnet, archiviste cantonal, nous a fait l'honneur de nous confier ce travail dont nous sommes heureux de rendre compte ici.

Le Valais, de par sa position géographique au centre des Alpes, à la fois isolé et sur le passage des mouvements migratoires et économiques, a eu de tous temps une civilisation à part. Depuis les âges les plus reculés, nous y retrouvons des caractères autochtones, qui, à l'âge du bronze, sont marqués par les épingles à disque (fig. 57), par exemple, et au second âge du fer par les bracelets dits valaisans au décor oculé très profondément imprimé dans le bronze (fig. 58). Toutes les régions, cela va de soi, n'ont pas été occupées de la même manière. C'est principalement de la rive droite de la Vallée du Rhône que proviennent la plupart des objets préhistoriques

¹) Musée de Nyon, No. 2776.

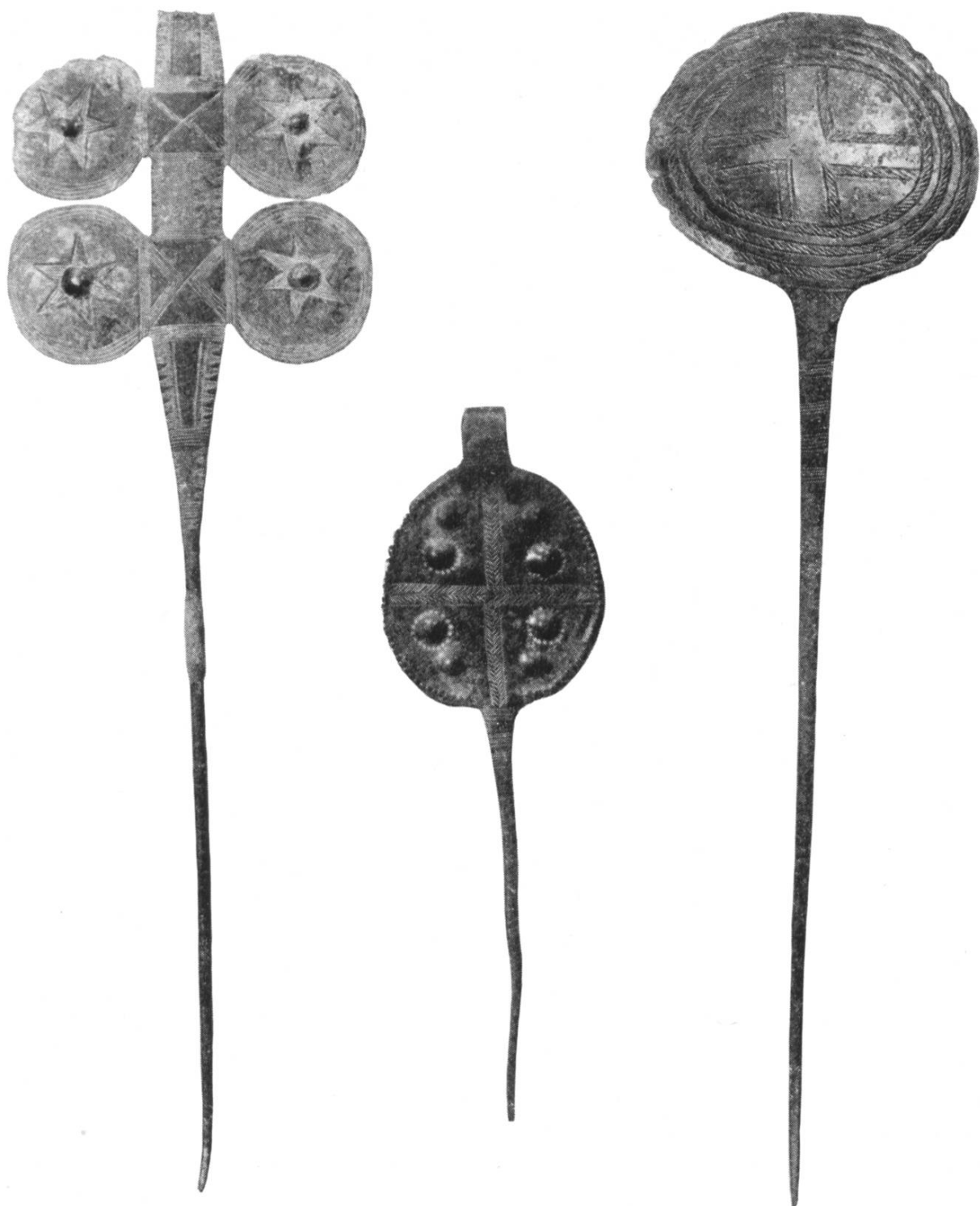


Photo Mus. Nat. Suisse.

Fig. 57. Sion, Musée de Valère:
épingles de l'âge du bronze; Leytron, Saillon, Conthey.



Photo Mus. Nat. Suisse.

Fig. 58. Sion, Musée de Valère: bracelets du type valaisan III trouvés à Riddes.

conservés au musée de Valère; Sion, Conthey, Fully, Saillon, sont les noms qui reviennent le plus souvent dans les vitrines.

Pour la réinstallation de ces collections, il fallait tenir compte de deux grands facteurs: la chronologie et la topographie. Nous avons donc essayé, au sein des grandes périodes de la préhistoire, de grouper les objets par communes ou par régions, tout en faisant ressortir certains caractères typologiques ou certains groupes typiques du Valais. Dans la seconde vitrine du bronze par exemple, nous avons réuni trois communes voisines, Sion, Ayent et Conthey, qui offrent toutes trois une belle série d'épingles à disque.

Les objets de l'âge du bronze et du second âge du fer sont les plus nombreux et aussi les plus caractéristiques; nous leur avons fait une large place dans les nouvelles vitrines. L'époque romaine est représentée par Martigny, avant tout, puis par quelques séries de Riddes et de Montorge, caractérisées par une survivance très marquée des éléments indigènes de la Tène, presque jusqu'à la fin du premier siècle de notre ère. De nombreuses trouvailles isolées proviennent de toutes les régions du Valais et prouvent une occupation très poussée



Photo Mus. Nat. Suisse.

Fig. 59. Sion, Musée de Valère: urne à serpents, trouvée à Isérables, urne cinéraire en plomb provenant de Chamoson.

et étendue. Le néolithique et le premier âge du fer, par contre, sont fort mal représentés.

Afin d'alléger quelque peu les vitrines et de ne pas rendre fastidieuse la visite des collections, nous avons supprimé les objets de moindre valeur spectaculaire pour les déposer dans une collection d'étude créée dans ce but. Pour chaque pièce, numérotée à la peinture, nous avons établi deux fiches. Des fichiers ainsi obtenus, le premier est classé par ordre chronologique, le second par ordre alphabétique des communes, ce qui facilitera grandement les recherches et, entre autre, la documentation de la carte archéologique du Valais, actuellement en préparation.

Les objets, anciennement fixés sur des planchettes, ont été disposés sur un fond de jute, dans des panneaux séparés les uns des autres par de forts cordons. Les étiquettes dactylographiées ont été remplacées par des cartes de celluloïde dont les inscriptions sont peintes ou dessinées en noir. Des cartes, tableaux chronologiques et typologiques et des dessins

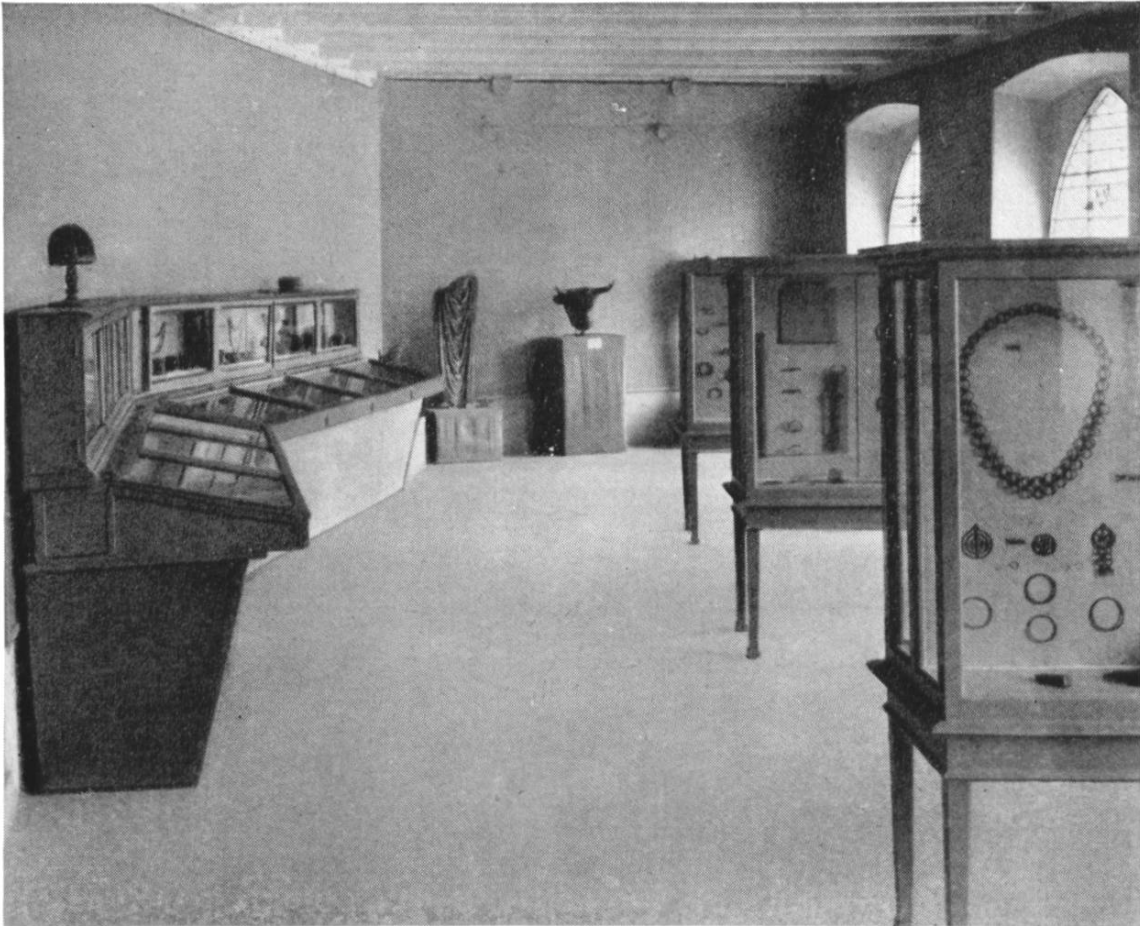


Photo Paris

Fig. 60. Sion, Musée de Valère; vue d'ensemble des collections archéologiques.

explicatifs seront encore répartis dans les vitrines et sur les murs, au cours de l'hiver.

Au cours des travaux de réinstallation M. le professeur E. Vogt, conservateur au Musée national suisse, assisté de M. Senn, photographe de ce musée, a photographié l'inventaire complet des collections archéologiques.

Les collections de Valère sont du plus haut intérêt scientifique. Puisse la réorganisation du musée, cette première base de la science préhistorique valaisanne, être le point de départ de recherches nombreuses et de fouilles systématiques dans un canton qui n'a pas encore révélé tous ses secrets à la science.

Pierre Bouffard.