

Zeitschrift: Ur-Schweiz : Mitteilungen zur Ur- und Frühgeschichte der Schweiz = La Suisse primitive : notices sur la préhistoire et l'archéologie suisses

Herausgeber: Schweizerische Gesellschaft für Urgeschichte

Band: 7 (1943)

Heft: 2

Artikel: Chavannes-le-Chêne (Vd.) : une nécropole burgonde dans une ancienne carrière romaine

Autor: Bosset, L.

DOI: <https://doi.org/10.5169/seals-1034723>

Nutzungsbedingungen

Die ETH-Bibliothek ist die Anbieterin der digitalisierten Zeitschriften auf E-Periodica. Sie besitzt keine Urheberrechte an den Zeitschriften und ist nicht verantwortlich für deren Inhalte. Die Rechte liegen in der Regel bei den Herausgebern beziehungsweise den externen Rechteinhabern. Das Veröffentlichen von Bildern in Print- und Online-Publikationen sowie auf Social Media-Kanälen oder Webseiten ist nur mit vorheriger Genehmigung der Rechteinhaber erlaubt. [Mehr erfahren](#)

Conditions d'utilisation

L'ETH Library est le fournisseur des revues numérisées. Elle ne détient aucun droit d'auteur sur les revues et n'est pas responsable de leur contenu. En règle générale, les droits sont détenus par les éditeurs ou les détenteurs de droits externes. La reproduction d'images dans des publications imprimées ou en ligne ainsi que sur des canaux de médias sociaux ou des sites web n'est autorisée qu'avec l'accord préalable des détenteurs des droits. [En savoir plus](#)

Terms of use

The ETH Library is the provider of the digitised journals. It does not own any copyrights to the journals and is not responsible for their content. The rights usually lie with the publishers or the external rights holders. Publishing images in print and online publications, as well as on social media channels or websites, is only permitted with the prior consent of the rights holders. [Find out more](#)

Download PDF: 26.01.2026

ETH-Bibliothek Zürich, E-Periodica, <https://www.e-periodica.ch>

eine zur Südwestmauer parallel verlaufende Innenmauer festgestellt werden (vgl. Abb. 23). Sie mass 60 cm, rund 50 cm weniger als die Südwestmauer.

Ausserhalb, besonders aber innerhalb dieser Mauerzüge lagen tiefe Schuttmassen von Ziegeln, Deckenplatten und Keramik. – Von den gehobenen Kleinfunden sind besonders 8 Ziegelstempelfragmente zu nennen. Sie zeigen alle auf kleiner Tabula ansata die Beschriftung LEG XXI. Sie stammen demnach aus der Ziegelei der 21. Legion, die von 47 bis 69 in Vindonissa stationiert war. In dieselbe Zeit, d. h. rund um die Mitte des 1. Jh. n. Chr. sind auch die Keramikscherben anzusetzen: 1 Randstück von einer Terra sigillata-Reliefschüssel Drag. Form 37, 2 Fragmente von rotbemalten Näpfen bzw. Töpfen mit gerilltem Horizontalrand. Neben diesen datierenden Fundobjekten seien noch erwähnt: eiserne Nägel, das Bruchstück eines römischen Schlüssels und Knochenmaterial.

Die Ausgrabung dieser Ruine ist sehr wünschenswert, nicht nur aus allgemeinen archäologischen Gründen, sondern auch wegen der relativ frühen Datierung der Funde. Vielleicht liegen sogar Zusammenhänge mit dem Helvetieraufstand des Jahres 68 n. Chr. vor. Hoffentlich finden sich für dieses Objekt recht bald genügend Freunde der Altertumswissenschaft, damit eine eingehende Untersuchung durchgeführt werden kann.

Walter Drack.

Chavannes-le-Chêne (Vd.)

Une nécropole burgonde dans une ancienne carrière romaine.

Le syndicat d'améliorations foncières de la commune de Chavannes-le-Chêne fait procéder actuellement à un remaniement parcellaire du territoire de la commune, lequel comporte des drainages et l'aménagement de chemins de dévestiture.

A quelque 650 m d'altitude, au sommet du plateau rocheux séparant le lac de Neuchâtel de la vallée de la Broye, dans

une région où dès les temps les plus reculés on a exploité le fameux grès coquillier de la Molière, le site de Chavannes présente entre de plantureuses forêts de paisibles vallonnements et des gorges profondes telles celle du Vallon des Vaux bien connue par son abri sous roche paléolithique.

L'entreprise chargée des travaux du remaniement avait été autorisée à exploiter sur place la pierre nécessaire aux enrochements des chemins. En procédant, dans le petit vallon séparant Chavannes d'Arrissoules, à la découverte nécessaire à l'extraction de la pierre, on mit à jour des ossements humains parmi lesquels deux crânes. Ces trouvailles éveillèrent l'attention, et la direction des travaux eut l'heureuse idée d'en informer le service archéologique de l'Etat, ce qui permit de faire les intéressantes constatations suivantes :

La couche d'humus est peu épaisse, 50 à 80 cm, elle recouvre une surface rocheuse dans laquelle se voient des entailles circulaires de 40 à 45 cm de diamètre. Dans la couche de terre gisent ici et là des meules de pierre de dimensions correspondant aux entailles. Trois sépultures humaines étaient en pleine terre, sans démarcation particulière; elles furent détruites par les ouvriers et seuls les ossements recueillis donnèrent l'éveil. D'autres sépultures (fig. 24) étaient encore intactes, l'une formée de dalles de pierre dressées et recouverte d'une autre dalle, les trois autres maçonnées au mortier de chaux grossier et recouvertes de dalles diverses parmi lesquelles une meule de 70 cm de diamètre. Dans la maçonnerie des parois de deux tombes on rencontre des fragments de petites meules de 40 cm de diamètre. On constate en outre que l'on a profité des entailles circulaires faites dans le rocher pour y loger les tombes, et deux d'entre-elles ont une paroi formée par le rocher nu entaillé circulairement.

Le type des tombes présente nettement le caractère burgonde, et la trouvaille dans la sépulture fermée par des dalles d'une superbe boucle de ceinture plaquée d'argent,

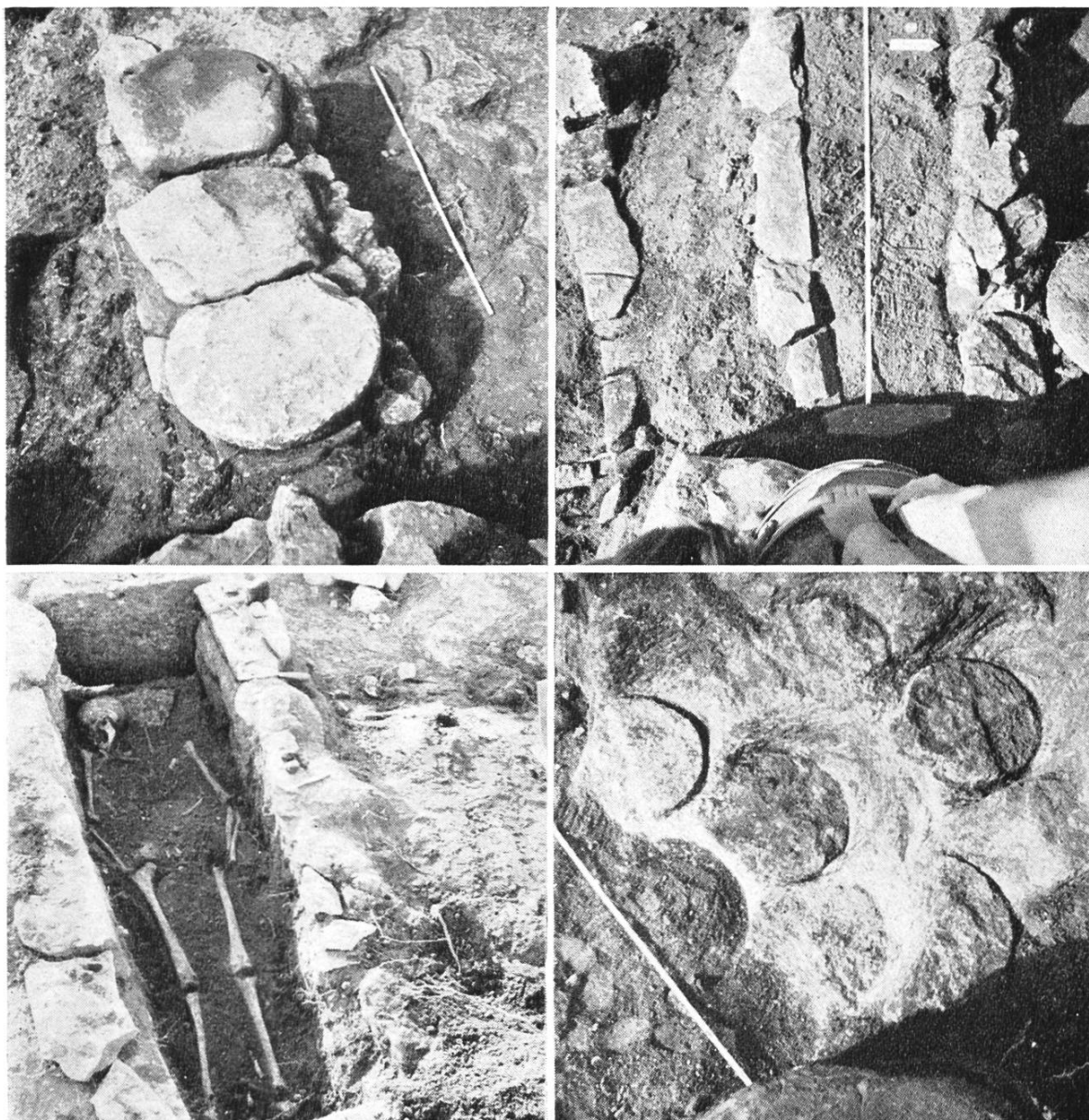


Photo L. Bosset.

Fig. 24. Chavannes-le-Chêne. Tombe bourgonde:
a) recouverte de dalles, b) après l'enlèvement des dalles,
c) la tombe débarrassée de la terre, d) les entailles circulaires
sous la tombe.

avec ardillon et contreplaque, décorée au trait avec crossette et lignes ondées, est venue confirmer cette présomption. (Fig. 27). Dans l'une des tombes murées on trouva un ardillon de boucle en fer caractéristique. L'orientation est exactement O-E, tête à l'O. La tête des squelettes repose sur une pierre inclinée; les bras sont allongés le long du corps. Le fond des

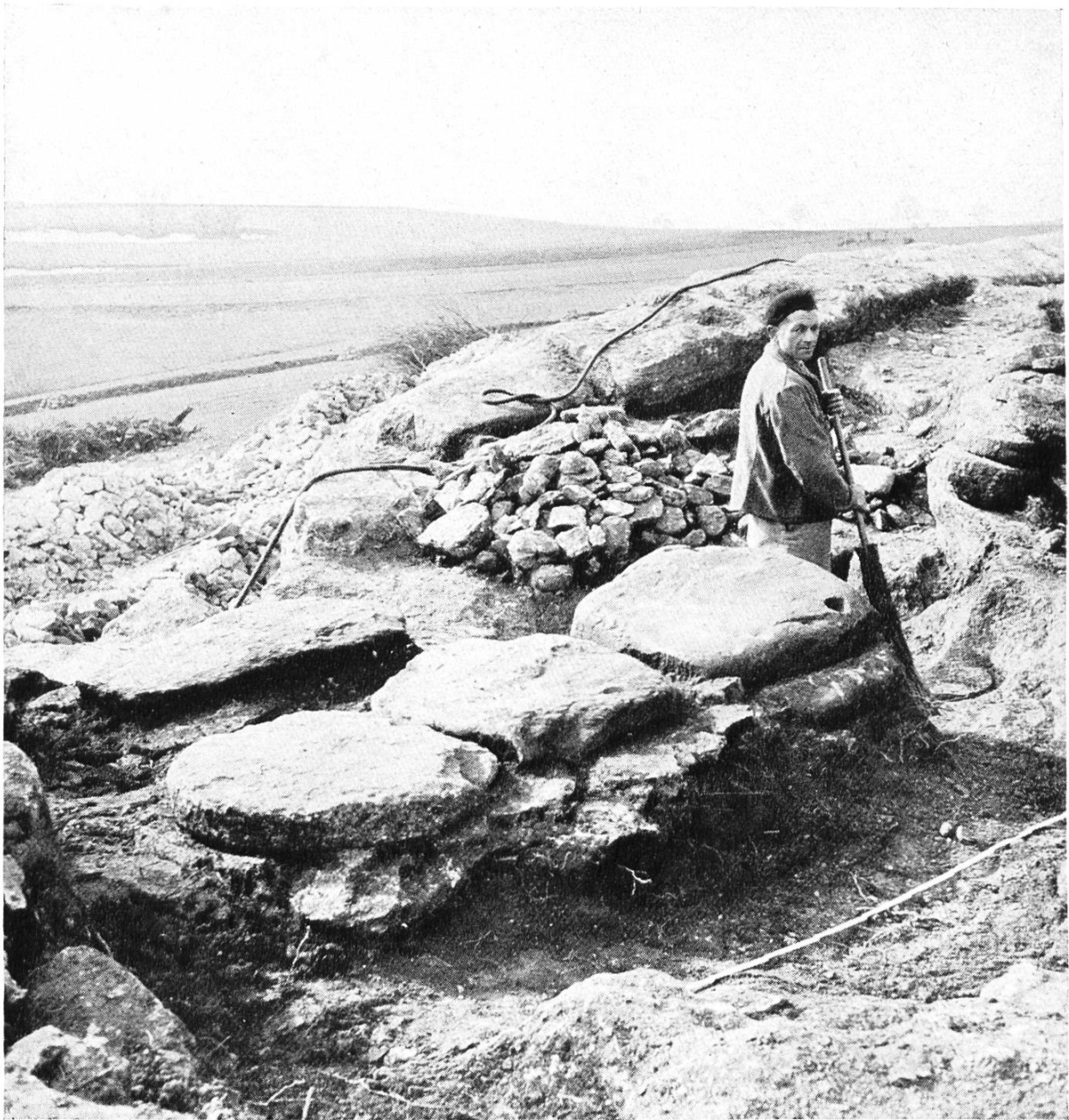


Photo L. Bosset.

Fig. 25. Chavannes-le-Chêne. Tombe burgonde.

tombeaux est dallé de petites plaques de pierre posées au mortier. Le caveau est plus étroit aux pieds. Les parois des extrémités de deux tombes sont formées d'une seule dalle de tuf scié. Les dalles de couverture ne sont pas de même matière que la pierre de la carrière, mais des schistes provenant d'ailleurs.



Photo L. Bosset.

Fig. 26. Chavannes-le-Chêne. Carrière romaine pour l'exploitation de meules.

Si, ainsi que celà a été indiqué, les sépultures furent établies dans des emplacements d'ou l'on avait extrait des meules, la conclusion logique est que l'extraction doit être attribuée à l'époque romaine.

En effet, en examinant le procédé d'extraction, on ne peut se défendre de la similitude avec celui employé dans la

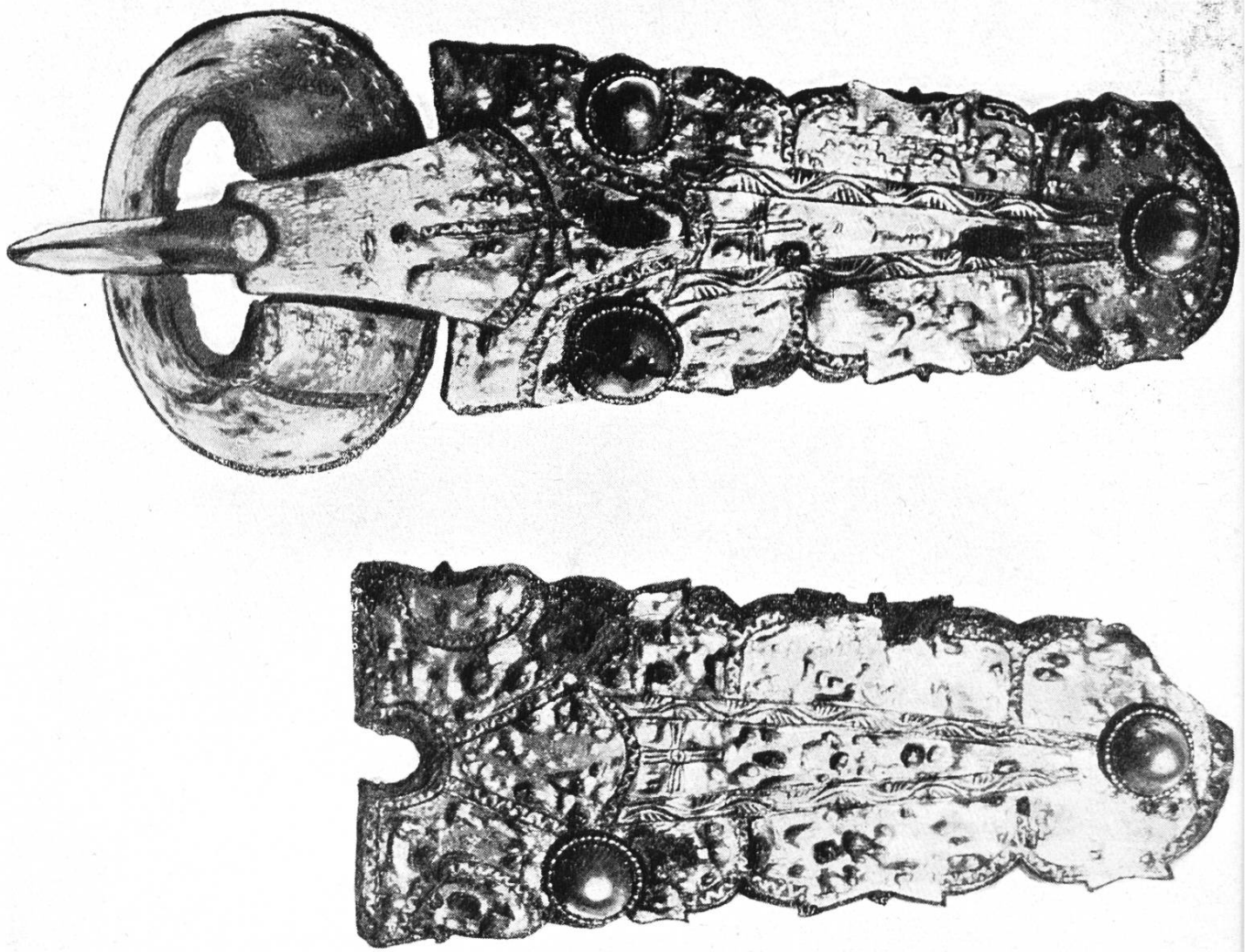


Photo L. Bosset.

Fig. 27. Chavannes-le-Chêne. Boucle de ceinture burgonde plaquée d'argent. ($\frac{3}{5}$ grand. nat.).

carrière romaine de La Lance et dont les traces sont conservées. Le bloc à extraire était séparé de la masse du rocher par une rainure plus ou moins large, puis on le délitait (décollait du rocher) en chassant au dessous une série de coins de bois que l'on faisait gonfler en les humectant. A Chavannes plusieurs meules ne sont pas encore détachées, tandis qu'un grand nombre, plus d'une quarantaine, gisaient dans le remblai, pièces probablement ratées et qu'on n'avait pas cru devoir terminer. Leurs dimensions correspondent aux meules d'usage

courant que l'on rencontre dans la majeure partie des fouilles romaines.

Les exploitations de pierre romaines, dans lesquelles les procédés d'extraction apparaissent encore de nos jours ne sont pas très nombreuses sur le sol Suisse, aussi le Conseil d'Etat du canton de Vaud a-t-il pris la décision de conserver au nombre de nos monuments historiques une parcelle de la carrière de Chavannes avec des vestiges de la nécropole burgonde. Le syndicat d'améliorations foncières a fait à cette occasion preuve d'une sage compréhension des intérêts culturels du pays en cédant gracieusement l'emplacement au domaine public, ce dont il faut lui être reconnaissant.

Le site de Chavannes prend ainsi une importance plus grande puisque dans un rayon très restreint il réunit des monuments historiques importants des premières occupations de notre sol, qu'accompagnent avantageusement les beaux restes médiévaux du château de St. Martin-du-Chêne.

L. Bosset, arch.

Eine burgundische Reiterfibel von Pramey (Vaud).

Herr Louis Bosset, Kantonsarchäologe der Waadt, hat die Freundlichkeit, uns eine Scheibenfibel aus Bronze zu schicken, die 1938 im burgundischen Gräberfeld von Pramey bei Payerne gefunden worden ist und heute im Historischen Museum von Lausanne aufbewahrt wird. Sie lag im Grab 27, das noch ein interessantes Beschläg mit der Darstellung von zwei Raubvögeln enthielt, die Rücken gegen Rücken aneinander lehnen (Abb. 29).

Die Fibel besteht aus einer runden Platte aus Bronzeblech von 4,9 cm Durchmesser und trägt auf der Vorderseite in einem aufgenieteten Rahmen eine Scheibe mit sonderbarer Darstellung in Treibarbeit (Abb. 28). In einem Perlkranz