

Zeitschrift: Ur-Schweiz : Mitteilungen zur Ur- und Frühgeschichte der Schweiz = La Suisse primitive : notices sur la préhistoire et l'archéologie suisses
Herausgeber: Schweizerische Gesellschaft für Urgeschichte
Band: 7 (1943)
Heft: 1

Artikel: Les fouilles de Nyon
Autor: Pelichet, Edgar
DOI: <https://doi.org/10.5169/seals-1034717>

Nutzungsbedingungen

Die ETH-Bibliothek ist die Anbieterin der digitalisierten Zeitschriften auf E-Periodica. Sie besitzt keine Urheberrechte an den Zeitschriften und ist nicht verantwortlich für deren Inhalte. Die Rechte liegen in der Regel bei den Herausgebern beziehungsweise den externen Rechteinhabern. Das Veröffentlichen von Bildern in Print- und Online-Publikationen sowie auf Social Media-Kanälen oder Webseiten ist nur mit vorheriger Genehmigung der Rechteinhaber erlaubt. [Mehr erfahren](#)

Conditions d'utilisation

L'ETH Library est le fournisseur des revues numérisées. Elle ne détient aucun droit d'auteur sur les revues et n'est pas responsable de leur contenu. En règle générale, les droits sont détenus par les éditeurs ou les détenteurs de droits externes. La reproduction d'images dans des publications imprimées ou en ligne ainsi que sur des canaux de médias sociaux ou des sites web n'est autorisée qu'avec l'accord préalable des détenteurs des droits. [En savoir plus](#)

Terms of use

The ETH Library is the provider of the digitised journals. It does not own any copyrights to the journals and is not responsible for their content. The rights usually lie with the publishers or the external rights holders. Publishing images in print and online publications, as well as on social media channels or websites, is only permitted with the prior consent of the rights holders. [Find out more](#)

Download PDF: 09.01.2026

ETH-Bibliothek Zürich, E-Periodica, <https://www.e-periodica.ch>



Abb. 6. Das Zeichnerzimmer.

Photo E. Schulz, Basel.

Les fouilles de Nyon.

Les fouilles de Nyon, commencées il y a plus d'un an (cf. *Ur-Schweiz*, *La Suisse primitive*, mai 1942, p. 14 et *Annuaire de la Société suisse de préhistoire*, 1940-1941, p. 120, chiffre 5), ont repris au même endroit en novembre 1942.

Ces fouilles ne sont pas terminées. Il est néanmoins possible de publier aujourd'hui quelques aperçus de ce qui a été trouvé au cours de quatre mois de travaux.

1. Le canal I découvert l'an passé est emprisonné dans la fondation d'un monument.

2. A l'intérieur du monument, une cour était bordée (en tout cas en partie) par un caniveau de l'époque romaine, probablement destiné à l'élimination des eaux de pluie.



Photo Dr. E. Pelichet, Nyon.

Fig. 7. Nyon 1942. Corniche romaine.

3. Sur la fondation contenant le canal l s'élevait un vaste monument; ce bâtiment comportait une rangée de colonnes (à demi engagées) cannelées; cette colonnade était surmontée d'une superstructure (architrave, frise, corniche) d'ordre corinthien; toute cette décoration est très belle, taillée dans un calcaire tendre du Jura; on peut estimer la hauteur des colonnes, si elles ont été débitées selon les normes classiques de l'ordre, à plus de 6 mètres de haut; l'entablement mesure plus de 2 mètres de haut; la frise est très bien décorée, de rinceaux faits de feuilles d'acanthé et de vigne, avec grappes de raisins, épanouissements de fouilles; de petits animaux s'y insèrent parfois (blaireau, lièvre); la corniche comporte un larmier orné de grecques, des modillons arrondis vers le bas et de grosses rosaces profondément sculptées.

La couverture du présent numéro reproduit un des fragments de la frise. (v. aussi Fig. 8).

4. A l'extérieur du monument, en tout cas sur deux de ses faces, courait une sorte de cave, dont le fonds est à environ 230 cm. au-dessous du niveau de la cour intérieure. La paroi de cette cave qui est formée par la fondation, est recouverte de stuc crème; au pied de cette paroi, il a été retrouvé des piliers moulurés, en molasse hauts de 40 cm. dont la destination n'est pas encore établie.

5. La présence de cette „cave“ au pied du monument ne semblait guère compatible avec la colonnade et l'entablement décoré; mais l'on vient de retrouver l'ornementation d'un angle du bâtiment; sa taille est telle qu'il est désormais



Photo Kunz, Nyon.

Fig. 8. Nyon 1942. Magnifique frise décorée.

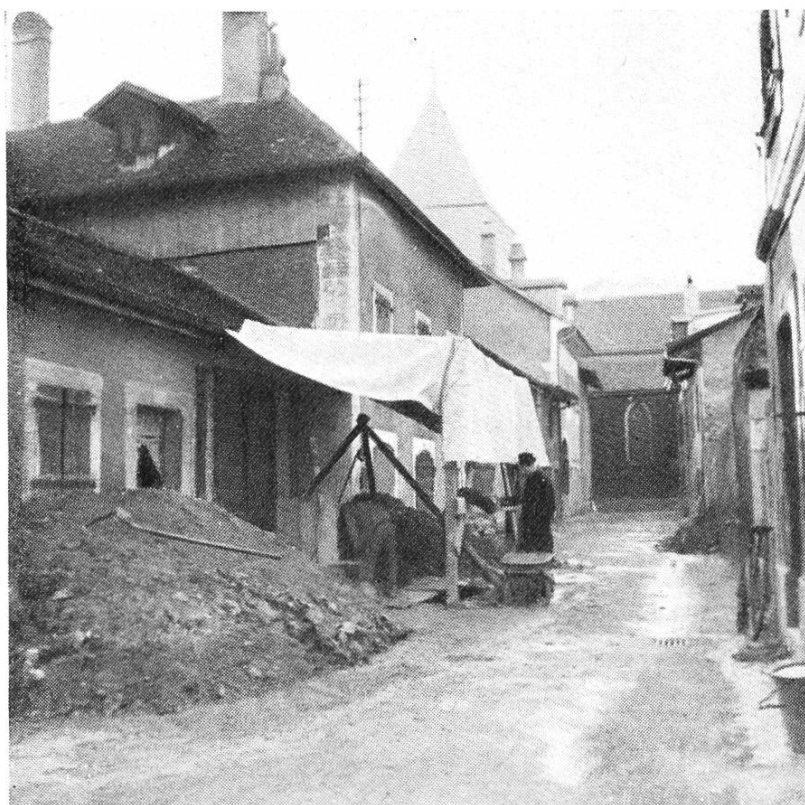


Photo Dr. E. Pelichet, Nyon.

Fig. 9. Nyon 1943. Les fouilles à la rue Delafléchère. L'image révèle les difficultés que rencontrent les fouilles de Nyon.

prouvé que la décoration était orientée vers l'intérieur du monument, dans la cour.

L'extérieur n'était pas orné et devait être formé d'un simple mur. On peut dès lors oser présumer que la cave qui le longe était peut-être destinée à des boutiques.

6. L'ensemble de la fouille embrasse une longueur (sur une face seulement de la construction) de 38,50 m. le long de la rue Delafléchère.

Actuellement, on fouille encore le sol de la rue pour se rendre compte jusqu'où peut aller cette vaste excavation.

Il restera encore, après l'exploration et l'analyse de ce gros monument, à découvrir si le canal No. 2 découvert l'an passé, un peu plus au sud, est également la fondation d'un bâtiment du même genre.

Dr. Edgar Pelichet.