

**Zeitschrift:** Ur-Schweiz : Mitteilungen zur Ur- und Frühgeschichte der Schweiz = La Suisse primitive : notices sur la préhistoire et l'archéologie suisses  
**Herausgeber:** Schweizerische Gesellschaft für Urgeschichte  
**Band:** 3 (1939)  
**Heft:** 3-4  
  
**Artikel:** Avenches  
**Autor:** Bosset, L.  
**DOI:** <https://doi.org/10.5169/seals-1034802>

### **Nutzungsbedingungen**

Die ETH-Bibliothek ist die Anbieterin der digitalisierten Zeitschriften auf E-Periodica. Sie besitzt keine Urheberrechte an den Zeitschriften und ist nicht verantwortlich für deren Inhalte. Die Rechte liegen in der Regel bei den Herausgebern beziehungsweise den externen Rechteinhabern. Das Veröffentlichen von Bildern in Print- und Online-Publikationen sowie auf Social Media-Kanälen oder Webseiten ist nur mit vorheriger Genehmigung der Rechteinhaber erlaubt. [Mehr erfahren](#)

### **Conditions d'utilisation**

L'ETH Library est le fournisseur des revues numérisées. Elle ne détient aucun droit d'auteur sur les revues et n'est pas responsable de leur contenu. En règle générale, les droits sont détenus par les éditeurs ou les détenteurs de droits externes. La reproduction d'images dans des publications imprimées ou en ligne ainsi que sur des canaux de médias sociaux ou des sites web n'est autorisée qu'avec l'accord préalable des détenteurs des droits. [En savoir plus](#)

### **Terms of use**

The ETH Library is the provider of the digitised journals. It does not own any copyrights to the journals and is not responsible for their content. The rights usually lie with the publishers or the external rights holders. Publishing images in print and online publications, as well as on social media channels or websites, is only permitted with the prior consent of the rights holders. [Find out more](#)

**Download PDF:** 28.01.2026

**ETH-Bibliothek Zürich, E-Periodica, <https://www.e-periodica.ch>**

Besonders bemerkenswert ist ein zweihenkeliges Töpfchen von 14 cm Höhe. Knochen und Horn sind in dieser Pfahlbaute fast durchweg sehr schlecht erhalten. Erwähnenswert sind auch noch verschiedene bearbeitete Holzgegenstände, so z. B. Netzschwimmer.

Die Funde werden im Landesmuseum bearbeitet und konserviert, wo dies notwendig ist, und dann dem im Frühjahr 1939 eröffneten Baldeggersee-Museum im Seminar Hitzkirch einverleibt. Wir möchten den Besuch dieses Museums allen Interessenten warm empfehlen. Hr. Dr. Gysin, Direktor des Schweizerischen Landesmuseums, der diese Sammlung im Oktober 1939 besichtigte, schreibt darüber u. a. „... das Baldeggerseemuseum darf heute den Anspruch erheben, eines der besteingerichteten Lokalmuseen der Schweiz zu sein. Es ist nicht nur die den modernen Anforderungen durchaus entsprechende Aufstellung der Fundgegenstände, die mir so gut gefallen hat, sondern besonders auch die Art und Weise, wie sie durch erklärende Zeichnungen und Rekonstruktionen veranschaulicht und dem Verständnis des Publikums nahegebracht worden sind.“ Dieses schöne Museum haben wir ausser dem grosszügigen Entgegenkommen des luzernischen Regierungsrates einzig und allein dem archäologischen Arbeitsdienst zu verdanken.

Seengen, anfangs November 1939.

Dr. R. Bosch.

## 2. Avenches.

Depuis notre dernière communication relatant la découverte sensationnelle du buste en or d'un empereur romain, les travaux se sont poursuivis au camp d'Avenches avec une activité légèrement ralentie. Tout d'abord les volontaires qui avaient travaillé pendant six mois complets dans le camp ont été remplacés par d'autres, dont le total n'a pu être ramené au chiffre maximum antérieur de 32, mais qui a varié entre 18 à 23.

Puis c'est l'année excessivement pluvieuse qui a causé de grands embarras par la quantité énorme d'eau qu'elle



Fig. 23. Avenches. Les fouilles de l'an 1939.  
Au fond le Cigognier, au centre l'avenue dallée, au premier plan  
le mur du portique.

accumulait sans cesse dans nos fouilles et que nous étions obligés d'évacuer au moyen d'une pompe à moteur, le chantier étant situé dans un bas fond ne possédant pas d'exutoire naturel.

L'exploration de l'égout No. 1, dans lequel le buste a été rencontré, a été complètement terminée sans donner lieu à d'autres trouvailles importantes; seuls quelques fragments de poterie romaine et moderne, ne permettant aucune conclusion, ont été rencontrés dans le limon qui emplissait le canal, et plus spécialement aux endroits où la voûte avait été défoncée.

Au midi de la grande cour du temple, on a repéré, puis mis à jour les deux murs du portique méridional. Ceux-ci sont de dimension beaucoup plus faible que leurs semblables des portiques nord, est et ouest, et semblent ainsi indiquer une superstructure plus légère; on peut même supposer que de ce côté-là la colonnade était totalement absente et que seul un parapet ou une grille fermait la place. Ce portique est beaucoup plus large que les trois autres, environ 15 mètres; il est parcouru dans toute sa longueur et au milieu par un égout voûté de dimensions sensiblement pareilles à l'égout No. 1. Nous l'avons dénommé égout No. 2. La voûte est intacte sur la presque totalité de la longueur, et présente deux regards de visite dont l'un était recouvert d'une grosse dalle de grès coquillier.

L'avenue axiale, dont une partie du dallage avait été trouvée encore en place dans notre première fouille, a été mise à jour sur toute sa longueur, c'est à dire jusqu'au mur nord du portique sud. La fondation est partout la même, faite d'un gros empierrement posé soigneusement à la main et bordé de deux murs liés par un mortier léger. A l'extérieur des murs se voient des fondations régulières et symétriques, faisant présumer que l'avenue était bordée de monuments importants. De rares dalles et un fragment de coulisse ont été trouvés encore en place, et dans l'axe de l'avenue, au milieu de la cour, une sorte de soubassement rectangulaire formé de grosses dalles dont trois portent de

grands trous carrés et placés à trois des angles d'un rectangle, font supposer qu'il y avait là, au milieu de la grande cour du temple, soit un petit édicule, soit un autel.

Les inconvénients signalés de l'inondation des fouilles n'ont pas permis de pousser à fond l'exploration de l'égout No.2, mais lors de sa mise à jour nous avons eu la bonne fortune de faire deux trouvailles intéressantes, celle d'un petit monu-

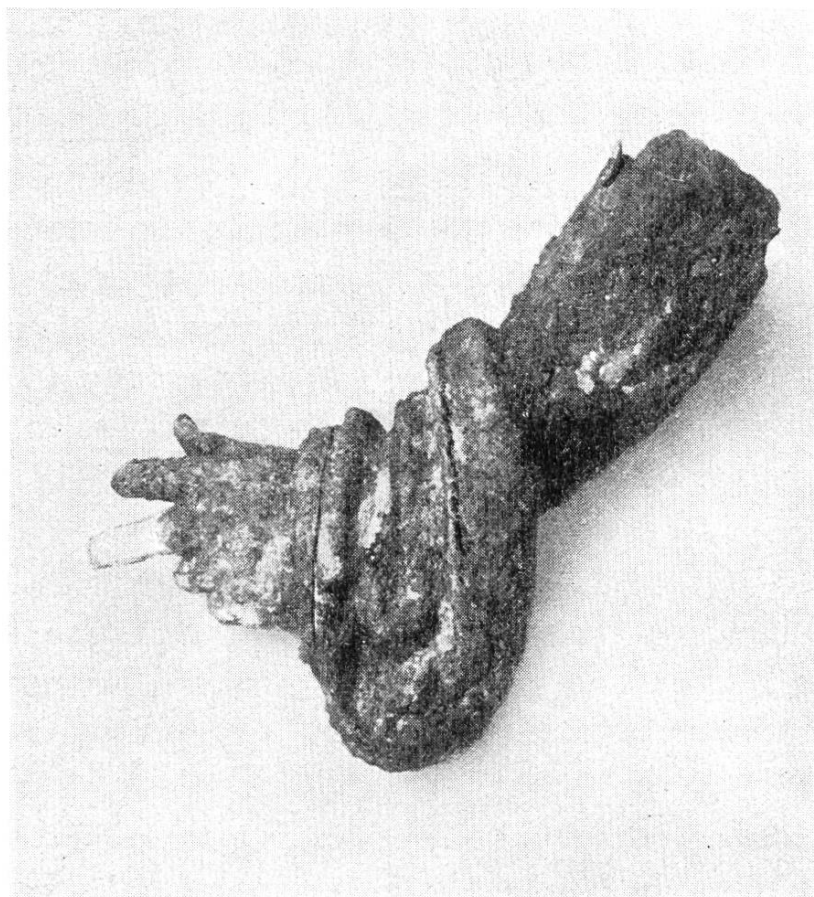


Fig. 24. Avenches. Bras en bronze doré d'une statue colossale.

ment de marbre du Jura avec inscription et celle de l'avant-bras en bronze doré d'une statue colossale d'empereur ou de général, portant le paludamentum.

L'inscription du monument:

MARTI CATUR  
JUL SILVESTER  
LAPIDAR  
V. S. L. M.



permet de supposer que cet autel fut dédié au dieu Mars Caturix par un citoyen dont le nom n'est pas étranger à Avenches, et placé dans l'enceinte de notre temple.

Une autre trouvaille, celle de trois moitiés de dalles de couverture d'un mur, avec profil taillé, et portant dans la face de rupture de la pierre des entailles régulières de scellement de barreaux carrés, et d'autre part quelques lingots de plomb provenant de scellements coulés, permettent de supposer que le mur extrême sud du portique près duquel ils ont été extraits, supportait une grille.

Avec de nombreux fragments de poterie sigillée, deux vases en terre rouge incisée intacts proviennent de l'égout No. 2, ainsi qu'une lampe signée FORTIS et un fragment avec sceau de VENICARUS. Deux hachettes votives en fer et la tête en marbre d'un personnage féminin au tiers de grandeur naturelle proviennent de la fouille sur l'avenue axiale. Un moyen bronze de Faustine et un autre de Trajan ont été trouvés dans le déblai.

Ne pouvant pousser nos fouilles en profondeur pour le moment, l'activité des volontaires a été déplacée dans un secteur plus élevé du chantier, à l'orient du Cigognier, dans l'angle de la grande cour, où l'on avait repéré des murs et des sols bétonnés appartenant à des édifices antérieurs à notre temple.

Ces constructions qui ont été découpées pour l'établissement des murs du portique, sont orientées obliquement par rapport à notre axe Temple-Théâtre et tournées plus vers l'Est. Les murs sont d'épaisseurs moyennes et revêtus par places de crépis de mortier.

La mobilisation du 2 septembre est venue jeter quelque trouble dans l'organisation de notre camp. Le surveillant scientifique Mr. Rais, le chef de camp Mr. Morel, le dessinateur de Sybourg et cinq volontaires sont appelés sous les drapeaux. Après une journée de flottement, le travail est repris avec un effectif réduit à 15 hommes. Le contremaître Capt par contre nous est resté, et l'office du travail vient de désigner

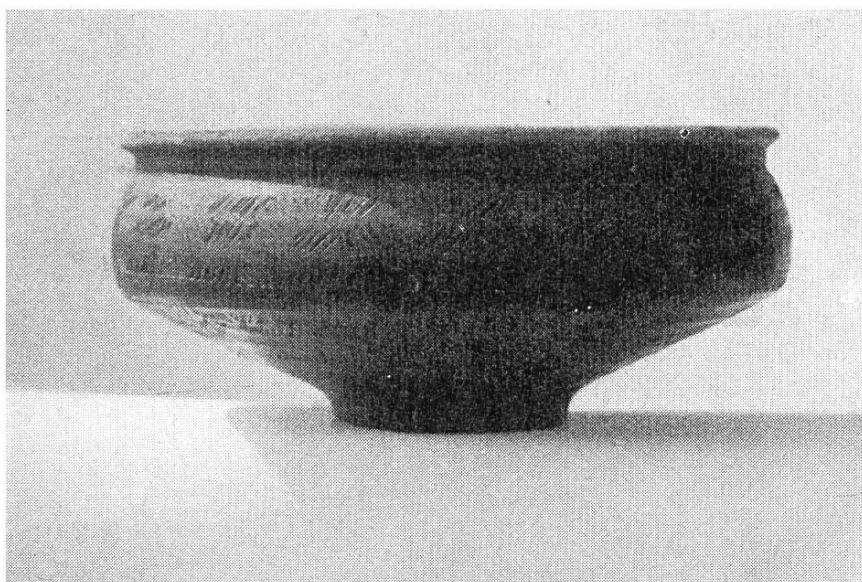


Fig. 25.  
Avenches.  
Vase à  
zones striées.

un nouveau chef de camp en la personne de Mr. Vionnet. La direction reste comme du passé en mains du comité de Pro-Aventico.

Pour nous mettre à l'abri de l'inondation de façon définitive, une étude de canalisation est en cours, pour l'exécution de laquelle il pourra être fait appel à l'appui de l'office des améliorations foncières. Cette conduite aurait une longueur approximative de 350 m.

Au cours de l'été diverses améliorations ont été apportées aux locaux et abords du cantonnement, y rendant le séjour plus agréable. Sauf une ou deux exceptions individuelles, l'état d'esprit y est resté très bon, malgré le temps presque toujours maussade dont nous avons été gratifiés.

L. Bosset, arch.

### 3. Augst.

Solange Friede war, lief der Arbeitsdienst Augst auf voller Tourenzahl. Das Theater erfüllte die Geschäftigkeit unserer bewährten Maurermannschaft, auf dem Steinler rollten unablässig die Wagen mit dem Schutt der Ausgrabung.

Die grosse Umgangsmauer im Zuschauerraum des Theaters erhielt ein völlig neues Gewand. Auch die alten