

**Zeitschrift:** Armee-Logistik : unabhängige Fachzeitschrift für Logistiker = Organo indipendente per logistica = Organ independenta per logistichers = Organ indépendant pour les logisticiens

**Herausgeber:** Schweizerischer Fourierverband

**Band:** 75 (2002)

**Heft:** 6

**Rubrik:** Kommunikation

### **Nutzungsbedingungen**

Die ETH-Bibliothek ist die Anbieterin der digitalisierten Zeitschriften auf E-Periodica. Sie besitzt keine Urheberrechte an den Zeitschriften und ist nicht verantwortlich für deren Inhalte. Die Rechte liegen in der Regel bei den Herausgebern beziehungsweise den externen Rechteinhabern. Das Veröffentlichen von Bildern in Print- und Online-Publikationen sowie auf Social Media-Kanälen oder Webseiten ist nur mit vorheriger Genehmigung der Rechteinhaber erlaubt. [Mehr erfahren](#)

### **Conditions d'utilisation**

L'ETH Library est le fournisseur des revues numérisées. Elle ne détient aucun droit d'auteur sur les revues et n'est pas responsable de leur contenu. En règle générale, les droits sont détenus par les éditeurs ou les détenteurs de droits externes. La reproduction d'images dans des publications imprimées ou en ligne ainsi que sur des canaux de médias sociaux ou des sites web n'est autorisée qu'avec l'accord préalable des détenteurs des droits. [En savoir plus](#)

### **Terms of use**

The ETH Library is the provider of the digitised journals. It does not own any copyrights to the journals and is not responsible for their content. The rights usually lie with the publishers or the external rights holders. Publishing images in print and online publications, as well as on social media channels or websites, is only permitted with the prior consent of the rights holders. [Find out more](#)

**Download PDF:** 05.02.2026

**ETH-Bibliothek Zürich, E-Periodica, <https://www.e-periodica.ch>**

## Die Sektion Truppenrechnungswesen

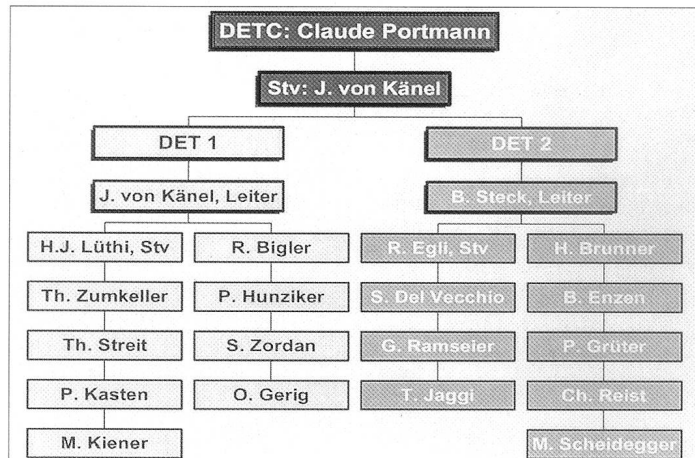
VON CLAUDE PORTMANN

Das Bundesamt für Betriebe des Heeres (BABHE) arbeitet seit dem 1. Januar 2002 in einer prozessorientierten Struktur. Nebst den Führungs- und Unterstützungsprozessen wurden vier Kernprozesse wie folgt definiert:

- Einsatz- und Ausbildungsunterstützung
- Materialwirtschaft
- Instandhaltung
- Betrieb

Die Sektion Truppenrechnungswesen ist im Kernprozess Einsatz- und Ausbildungsunterstützung angesiedelt, welcher das Verkaufselement des BABHEs darstellt.

Nebst der neuen Unterstellung hat die Sektion Truppenrechnungswesen auch neue Aufgaben übernehmen dürfen. Somit hat sie nun untenstehende Aufgaben wahrzunehmen:



Organisation DET, gültig ab 1.1.2002 / Structure de l'organisation DET, valable dès le 1.1.2002.

- Unterstützung und Beratung der Kunden
- Geldversorgung der Armee
- Ausbildung
- Revision der Truppenbuchhaltungen
- Mitarbeit bei der Überprüfung der Rechtsgrundlagen
- Abschluss von Unterkunftvereinbarungen
- Personentransporte mittels öffentlichen Verkehrsmitteln
- Teilnahme an internationalen Übungen
- Überprüfung der Inkassos im Bereich Militärjustiz
- Revisionen im Auftrag der Eidg. Finanzkontrolle resp. des Finanzinspektorates des Heeres
- Abschluss von Verträgen mit

- Waffenplatzlieferanten
- Publikation des Verpflegungskredites und der Richtpreise

Die Erfüllung dieser Aufgaben richtet sich so weit wie möglich und sinnvoll nach den Bedürfnissen unserer Kunden, sprich den Truppenrechnungsführern aller Stufen.

Regelmässig informieren, aktiv unterstützen, umfassend, wirksam, kompetent und freundlich beraten – so lautet unsere Devise. Letztere lässt sich auch wie folgt darstellen:

**Z**usammen sind wir stärker

**U**nser Kunden sind uns sehr wichtig

**K**ommunikation als Schlüssel zum Erfolg

**U**nterstützen und beraten ist selbstverständlich

**N**ein sagen können

**F**ür die Sache und nicht persönlich urteilen

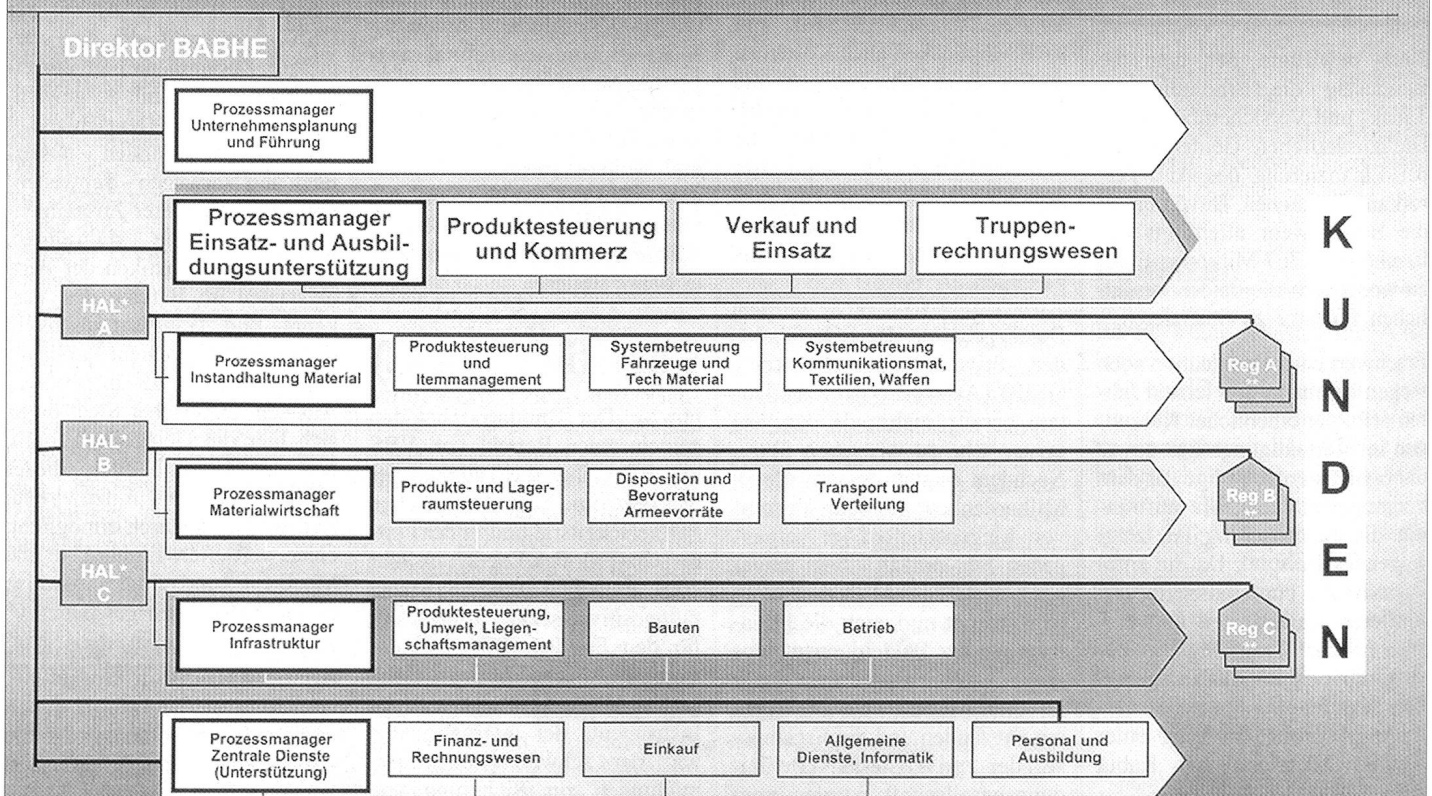
**T**ransparent und ehrlich sein

Die Redaktion ARMEE-LOGISTIK

## Prozessorientierte Aufbauorganisation

BABHE  
UFIET  
OFET  
UFMT

K  
U  
N  
D  
E  
N



hat mir freundlicherweise die Möglichkeit gegeben, Ihnen geschätzte Leserinnen und Leser unsere Aktivitäten etwas näher zu bringen.

Ich bin geehrt und nehme das Angebot sehr gerne an. Sie werden in den nächsten Ausgaben meine Mitarbeitenden etwas näher kennenlernen, Einblick in ihre Arbeitsgebiete erhalten und nicht zu vergessen – die interessante Welt unserer Projekte erleben.

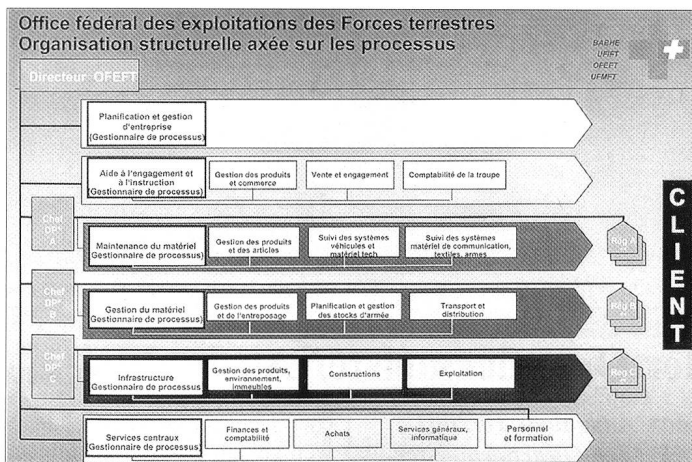
An dieser Stelle möchte ich es nicht unterlassen, allen Truppenrechnungsführern für die gute Arbeit zu Gunsten der Schwei-

zerischen Armee und deren Angehörigen zu danken. Die privaten und die beruflichen Belastungen machen es nicht einfach, die in einen Rechnungsführer gesetzten Erwartungen zu erfüllen. Ihre Leistung ist entsprechend zu werten Bravo und noch einmal Danke!

Zögern Sie nicht, wenn Sie Bemerkungen haben, ob positiv oder negativ. Rufen Sie an!

Wir sind für Sie da!

Ich wünsche den Leserinnen und Lesern der ARMEE-LOGISTIK in den nächsten Ausgaben spannende Lektüre.



## LA SECTION DE LA COMPTABILITÉ DE LA TROUPE

PAR CLAUDE PORTMANN

Depuis le 1<sup>er</sup> janvier 2002, l'Office fédéral des exploitations des forces terrestres (OFEFT) connaît une structure axée sur les processus. Outre les processus de gestion et de support, quatre processus centraux ont été définis, à savoir:

- Aide à l'engagement et à l'instruction
- Gestion du matériel
- Maintenance
- Exploitation

La Section de la comptabilité de la troupe est rattachée au processus central «Aide à l'engagement et à l'instruction», qui représente l'élément «Vente» de l'OFEFT.

La nouvelle subordination de la Section de la comptabilité a également entraîné l'attribution de nouvelles tâches, qui dans leur ensemble sont les suivantes:

- Service et conseils à la clientèle
- Avances de fonds à l'armée
- Formation et instruction
- Révision des comptabilités de la troupe

- Coopération à la vérification des bases juridiques
- Conclusion de conventions pour le logement de la troupe
- Transports de personnes par les transports publics
- Participation à des exercices internationaux
- Contrôle des encaissements dans le domaine de la justice militaire
- Révisions sur mandat du Contrôle fédéral des finances, voire de l'Inspectorat des finances des Forces terrestres
- Conclusion de contrats avec les fournisseurs des places d'armes
- Publication du crédit de subsistance et des prix de base

Ces tâches sont accomplies dans toute la mesure du possible en vue de répondre judicieusement aux besoins de notre clientèle, soit les comptables de la troupe, de tous les échelons hiérarchiques.

Informen régulièrement, encadrer activement, conseiller de manière pratique, efficace, compétente et aimable: telles sont nos devises, qui peuvent aussi se présenter comme suit:

## Ansprechstellen Swisscom zur Bestellung militärisch genutzter Anschlüsse

Die Swisscom AG Enterprise Solutions hat zur optimalen Abwicklung der Aufträge von Geschäftskunden jeweils pro Sprachraum eine zuständige Ansprechstelle geschaffen. Die Truppe hat sich neu mit Bestellungen an folgende Adressen zu wenden:

Für die deutsch sprechende Schweiz:

Swisscom AG  
Enterprise Solutions  
Postfach  
CH-8021 Zürich  
Tel. 0800 800 900  
Fax. 0800 800 901  
e-mail: EnterpriseSolutions.d@swisscom.ch

Für die französisch sprechende Schweiz:

Swisscom AG  
Enterprise Solutions  
Case postale  
CH-1211 Genève 2  
Tel. 0800 800 900  
Fax. 0800 800 901  
e-mail: EnterpriseSolutions.f@swisscom.ch

Für die italienisch sprechende Schweiz:

Swisscom AG  
Enterprise Solutions  
Casella postale 4000  
CH-6501 Bellinzona  
Tel. 0800 800 900  
Fax. 0800 800 901  
e-mail: EnterpriseSolutions.i@swisscom.ch

### Bestellfrist

Bestellungen von militärisch genutzten Anschlüssen sollten durch die Truppe mindestens 2 Monate vor Dienstbeginn erledigt werden.

### Benötigte Informationen

Bei sämtlichen Bestellungen müssen der Swisscom folgende Informationen geliefert werden:

- Grad, Name, Funktion, Adresse und Telefonnummer (erreichbar unter) des Bestellers
- Anzahl, Anschlussart, erwünschte Zusatzdienste sowie Ein- und Ausschaltdatum der bereit zu stellenden Anschlüsse. Zudem muss die militärische Bezeichnung der Einheit, die den Anschluss benutzen wird, angegeben werden.
- Kontaktperson inkl. Tel.-Nr. der entspr. Anlage oder am Einsatzort (Orts-Qm, Abwart etc.), damit der Swisscom-Installateur für die Aufschaltung der Anschlüsse Zutritt erhält.
- Sofern vorhanden: Rufnummern der einzuschaltenden Anschlüsse. Im Normalfall existieren in den Anlagen eine Anzahl fix vorbereitete EconomyLINE's, d.h. analoge Telefonschlüsse, welche der Truppe zur Verfügung stehen. Falls die Truppe eine MultiLINE (d.h. einen ISDN-Telefonanschluss) benötigt, teilt Swisscom in jedem Fall neue Rufnummern zu.
- Falls keine vorbereiteten Anschlüsse vorhanden sind: Genaue Standortadresse des gewünschten Anschlusses, Gebäudebezeichnung oder Rufnummer von eventuell bereits vorhandenen Anschlüssen im gleichen Gebäude. Falls der Anschluss nicht in einer Anlage benötigt wird, muss der Bestellung ein Situationsplan beigelegt werden.