

**Zeitschrift:** Der Fourier : offizielles Organ des Schweizerischen Fourier-Verbandes und des Verbandes Schweizerischer Fouriergehilfen

**Herausgeber:** Schweizerischer Fourierverband

**Band:** 48 (1975)

**Heft:** 9

**Artikel:** Bericht der Zentraltechnischen Kommission des SFV über die Ergebnisse des Wettkampfes anlässlich der 17. Schweizerischen Wettkampftage der hellgrünen Verbände in Fribourg, 2.-4. Mai 1975

**Autor:** Genequand, H.

**DOI:** <https://doi.org/10.5169/seals-518472>

### **Nutzungsbedingungen**

Die ETH-Bibliothek ist die Anbieterin der digitalisierten Zeitschriften auf E-Periodica. Sie besitzt keine Urheberrechte an den Zeitschriften und ist nicht verantwortlich für deren Inhalte. Die Rechte liegen in der Regel bei den Herausgebern beziehungsweise den externen Rechteinhabern. Das Veröffentlichen von Bildern in Print- und Online-Publikationen sowie auf Social Media-Kanälen oder Webseiten ist nur mit vorheriger Genehmigung der Rechteinhaber erlaubt. [Mehr erfahren](#)

### **Conditions d'utilisation**

L'ETH Library est le fournisseur des revues numérisées. Elle ne détient aucun droit d'auteur sur les revues et n'est pas responsable de leur contenu. En règle générale, les droits sont détenus par les éditeurs ou les détenteurs de droits externes. La reproduction d'images dans des publications imprimées ou en ligne ainsi que sur des canaux de médias sociaux ou des sites web n'est autorisée qu'avec l'accord préalable des détenteurs des droits. [En savoir plus](#)

### **Terms of use**

The ETH Library is the provider of the digitised journals. It does not own any copyrights to the journals and is not responsible for their content. The rights usually lie with the publishers or the external rights holders. Publishing images in print and online publications, as well as on social media channels or websites, is only permitted with the prior consent of the rights holders. [Find out more](#)

**Download PDF:** 16.04.2026

**ETH-Bibliothek Zürich, E-Periodica, <https://www.e-periodica.ch>**



**Bericht der Zentraltechnischen Kommission des SFV  
über die Ergebnisse des Wettkampfes anlässlich der  
17. Schweizerischen Wettkampftage der hellgrünen Verbände  
in Fribourg, 2. – 4. Mai 1975**

Les Journées Suisses et Concours des Associations de la Voie Verte 1975 sont maintenant accomplies. Il est apparu opportun à la CTC de dépouiller de manière détaillée les travaux effectués par les concurrents de Fribourg.

**Remarques générales**

Nous vous remercions pour la tenue, la discipline et la volonté dont ont fait preuve tous les participants qui ont ainsi donné une magnifique démonstration de ce que l'on peut attendre de la voie verte.

Les récapitulatifs ci-jointes découlent du contrôle des 188 patrouilles des catégories 1 à 7 qui concernaient les membres de notre association.

Les connaissances dans les domaines du service AC, de l'eau, et de la mob G sont bonnes (4 réponses justes sur 5).

Nous attendions de meilleurs résultats au tir au pistolet (24,3 sur 48).

La course au score qui était une nouveauté a été bien comprise par les concurrents qui ont réalisé une performance moyenne de 45 points, conforme à nos prévisions.

L'exercice en salle, plus difficile que nous ne pensions, a obtenu 74 % de réponses justes.

*Aux sections*

**Félicitations**

ZS qui obtient le meilleur résultat à la moyenne de l'ensemble des concurrents de chaque section.

BB, meilleur tir.

ZH, meilleures connaissances AC.

AG, meilleure détermination de points dans le terrain.

SO, meilleure connaissance des marchandises.

AG, meilleure connaissance mob G.

ZS, meilleure, et de loin, pour la course au score.

ZS, meilleure pour l'épreuve technique en salle.

*Aux concurrents*

1. *Meilleur tir*, avec 44 points sur 48

Cap Wittwer – Plt Martinetti, ZH

Cap Duss – Four Fischer, ZH

Four Cretin – Four Gerardis, RO

2. *Meilleure course au score*, avec 82 points sur 90

Lt Lehmann – Asp Freuler, OS

3. *Meilleur exercice en salle*, avec 213 points sur 225

Lt Imfeld – Lt Betschart, ZS

## Rückblick auf die Wettkampftage der hellgrünen Verbände

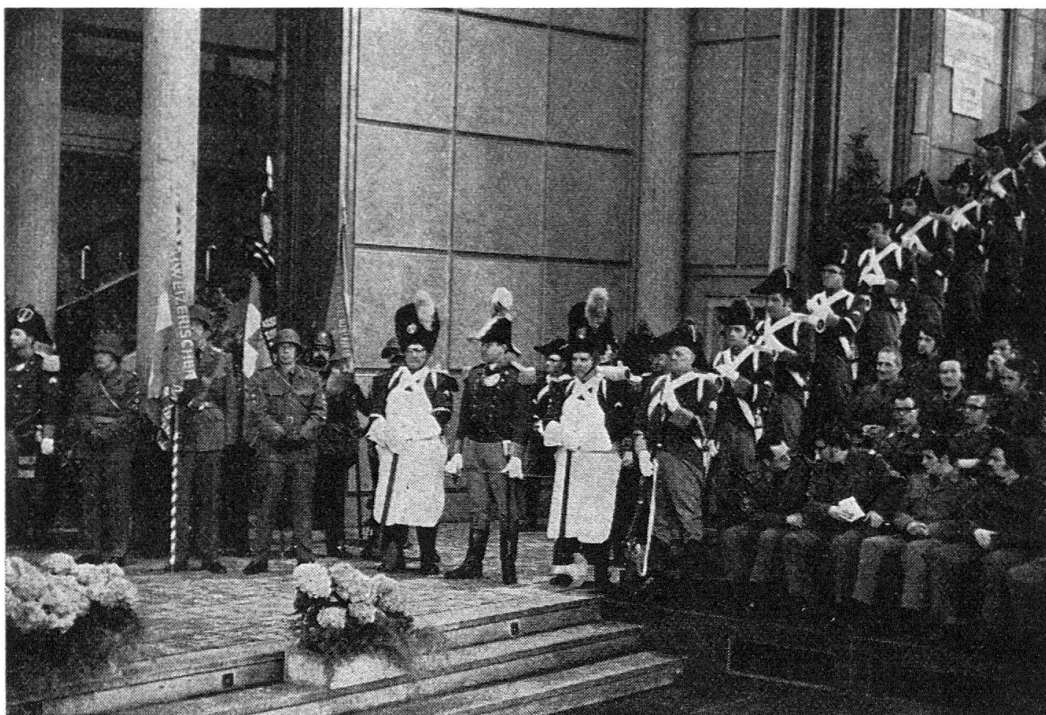


Bild vom Weiheakt der neuen Zentralfahne

(Photo FS)



Die Spitze des Festzuges in den Strassen von Fribourg

(Photo FS)

## Commentaires sur l'Exercice technique en salle

Nous examinerons ci-après les questions qui ont obtenu une moyenne de réponses justes inférieure à 50 %.

*Question 43, 12 % de réponses justes (OM, art 205)*

Cette question était un peu pernicieuse car on ne pouvait en trouver la réponse dans les documents usuels des comptables. Chacun saura cependant dès maintenant que le général n'est pas nommé après le déclenchement de la mob G, mais lorsqu'un nombre important de troupes est mobilisé.

*Question 17, 26 % de réponses justes (IA, 31.31)*

La consommation obligatoire de confiture est de 400 grammes par homme pour un cours de 20 jours. En effet, il y a lieu d'ajouter aux 300 grammes de confiture en boîtes, les deux portions de 50 grammes de l'article No 46!

*Question 28, 27 % de réponses justes (IA, 85.14)*

La benzine pure utilisée pour la cuisson doit figurer sur le «Contrôle des carburants et récipients» et l'«Etat de la consommation des carburants pour les véhicules à moteur et les groupes électrogènes».

*Question 61, 29 % de réponses justes (RA, 450)*

Pas de commande particulière pour les cartes topographiques nécessaires à un CR, Ccplm ou Clst.

*Question 83, 37 % de réponses justes (OM, art 208)*

Même remarque que pour la question 43. Cependant, le général faisant partie de l'armée, la logique devait permettre de donner la réponse juste: Après l'élection du général, c'est le Conseil fédéral qui assigne sa mission à l'armée.

*Question 67, 39 % de réponses justes (IA, 43.22, puis ARA, 23.4 et 5)*

L'appointé qui, par suite d'un manque de sous-officiers, fonctionne comme chef de groupe a droit, pour l'utilisation d'une chambre, aux mêmes indemnités qu'un sergent ou un caporal, soit fr 4,50 par nuit, chauffage compris.

*Question 18, 43 % de réponses justes (RA, 283.3)*

Le CCG peut autoriser dans des cas exceptionnels et par suite de manque de cadres, le remboursement des frais de voyage sur territoire étranger à des militaires qui rentrent en Suisse pour accomplir un service d'instruction.

*Question 42, 45 % de réponses justes (Notice «L'armée»)*

Font partie de la commission de défense militaire:

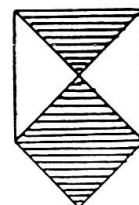
- Le chef du DMF
- Le chef de l'EMG
- Le chef de l'instruction
- Le chef de l'armement
- Les commandants des 4 corps d'armée
- Le commandant des troupes d'aviation et de DCA,

... mais pas le Directeur de l'Office central de la défense.

*Question 14, 48 % de réponses justes (RS, annexe I, C.6.a.)*

La diapositive qui montrait le dessin ci-contre représentait le signe distinctif et de protection d'un bien culturel.

Les biens désignés ainsi, de même que leurs environs immédiats, ne doivent pas être attaqués, ni utilisés de manière à les exposer à une destruction ou détérioration.



Le Président de la CTC ASF  
Four H. Genequand

## Schweizerische Wettkampftage der hellgrünen Verbände 1975

Prüfung für Rechnungsführer im Theoriesaal

(188 Patrouillen des SFV)

Fragen 1 — 15 waren gemeinsam zu lösen in der Reihenfolge der Dias. Projektionsdauer (Zeit für Beantwortung) ist bei den Fragen angegeben.

Fragen 16 — 45 in 2 Serien, Totalzeit 60 Minuten, jeder Wettkämpfer beantwortete einen Fragebogen. Gemeinsame Lösung aller Fragen war erlaubt, sofern Zeit 56 — 85 ausreichend war.

Frage	Aufgabe	Lösung (richtige Lösung = X)		Lösungen	
				richtig	falsch
1	<b>1 Minute 30 Sekunden</b> Wieviele Artikel werden nicht durch die Verpflegungsmagazine der Armee geliefert?	a) 0 b) 1 c) 2	X	161	27
2	<b>2 Minuten</b> Welches ist das gesamte Fassungsvermögen sämtlicher Gegenstände und Behälter zusammen?	a) 125 l b) 130 l c) 140 l	X	129	59
3	<b>1 Minute 15 Sekunden</b> Von den nachstehend erwähnten drei Einheiten figurieren zwei auf der topographischen Karte. Welche fehlt?	a) Bäckerkompagnie b) Munitionskompagnie c) Nachschubkompagnie	X	123	65
4	<b>30 Sekunden</b> Bei Manöverbeginn begeben Sie sich in Begleitung eines Motorfahrers, einer Postordnanz und eines Küchengehilfen zu dem Versorgungsplatz, um 25 kg Fleisch, 40 kg Brot, 30 kg Reis, 1 Sack Post, 2 Ballen Stroh und 80 l Reinbenzin zu fassen. Wie qualifizieren Sie dieses Transportmittel, welches Ihnen durch den Mot Of zur Verfügung gestellt wurde?	a) nicht geeignet b) zu klein c) zweckmässig	X	112	76
5	<b>30 Sekunden</b> Welches ist der Name dieser Speisekartoffel?	a) Désirée b) Urgenta c) Bintje	X	108	80
6	<b>45 Sekunden</b> Was für eine Mahlzeit stellen diese Lebensmittel dar?	a) Hauptmahlzeit b) schwache Zwischenverpflegung c) ungenügend, selbst als schwache Zwischenverpflegung	X	176	12
7	<b>45 Sekunden</b> In dieser Kochkiste wird Wasser gekocht; welcher Fehler wird begangen?	a) Kochkesselverschluss unkorrekt b) Rost verkehrt c) Reinbenzinkanister zu nahe	X	137	51

Frage	Aufgabe	Lösung (richtige Lösung = X)	Lösungen		
			richtig	falsch	
8	<b>45 Sekunden</b> Welches ist der Name dieses Stückes Kuhfleisch?	a) Hals b) Schulter c) Rücken	X	173	15
9	<b>1 Minute 15 Sekunden</b> Unter dem vorliegenden inländischen Gemüse ist ein Artikel welcher im Monat November nicht erhältlich ist. In welcher Gruppe befindet er sich?	a) 1 b) 2 c) 3	X	110	78
10	<b>1 Minute</b> Welchen Artikel finden wir nicht im Einheitsküchenkorb?	a) 1 b) 2 c) 3	X	132	56
11	<b>45 Sekunden</b> Wie nennt man den durch diesen Ortsnamen bezeichneten Ort?	a) Mobilmachungsplatz b) Korpssammelplatz c) Mobilmachungsabschnitt	X	100	88
12	<b>1 Minute 30 Sekunden</b> Welche Taschennotportion isst dieser Gefreite?	a) B b) C c) D	X	168	20
13	<b>30 Sekunden</b> Was stellt diese Photographie dar?	a) Trinkwasserfilter 68 b) Trinkwasserfilter 70 c) Trinkwasserpumpe	X	133	55
14	<b>2 Minuten</b> Was bezeichnet diese Signatur?	a) verseuchte Zone durch Maul- und Klauenseuche b) verbotene Zone infolge Radioaktivität c) Schutzzeichen für Kulturgut	X	91	97
15	<b>2 Minuten</b> Bezeichnen Sie die Höhe ü. M. des eingerahmten Hauses unter Zuhilfenahme der Ihnen mit dem Material abgegebenen Karte 1 : 25 000	a) 553 m b) 560 m c) 571 m	X	153	35
16	Ihr Kdt (Hptm) rekognosziert vom 25. 1. bis 26. 1. in Bulle. Er reist mit Marschbefehl und verlässt sein Domizil um 0730 und kehrt um 1900 in sein Domizil zurück. Welche Entschädigung bezieht er?	a) Fr. 88.— b) Fr. 78.— c) Fr. 79.50	X	108	80
17	Wieviel Gramm Konfiture müssen Sie während eines WK von 20 Tagen pro Mann konsumieren?	a) 400 g b) 500 g c) 300 g	X	133	55

Frage	Aufgabe	Lösung (richtige Lösung = ×)	Lösungen		
			richtig	falsch	
18	Wer kann in Ausnahmefällen die Rückerstattung der Billettkosten der Auslandsstrecke für Wehrmänner in Auslandsaufenthalt bewilligen, welche infolge Kadermangels zu Instruktionsdiensten einberufen werden?	a) EMD b) OKK c) Bundesrat	×	81	107
19	Ihre Einheit verschiebt sich. Sie verlässt Bulle um 0800 und bezieht gleichentags ab 1800 ihre neuen Unterkunftsraumlichkeiten in Avenches. Welcher Gemeinde richten Sie die Entschädigung für die Unterkunft aus?	a) beiden Gemeinden b) der Gemeinde Bulle c) der Gemeinde Avenches	×	135	53
20	Welches ist die minimale Wartezeit zwischen der Schlachtung und dem Kochen des Kuhfleisches, um Verdauungsstörungen zu vermeiden?	a) 12 Stunden b) 24 Stunden c) keine Wartezeit	×	178	10
21	Wieviel Treibstoff verbraucht ein Panzer 55 für eine Strecke von 100 km?	a) 750 l b) 700 l c) 775 l	×	173	15
22	Nach wieviel Tagen muss nichtbehandeltes Wasser (ohne Chlorzusatz) erneuert werden?	a) 6 — 7 Tage b) 9 — 10 Tage c) 3 — 4 Tage	×	158	30
23	Am Ende Ihres WK, anlässlich welchem Sie die Verteilung der Verpflegung durch Selbstbedienung organisiert haben, stellen Sie drei beschädigte Bols fest. Was müssen Sie dafür bezahlen?	a) Fr. 4.50 b) Fr. 6.— c) Fr. 7.50	×	161	27
24	Ein Soldat rückt mit defekten Militärschuhen in den WK ein, welche einem Zivilschuhmacher zur Neubesohlung übergeben werden müssen. Wer bezahlt die Rechnung für diese Neubesohlung?	a) die Dienstkasse b) der Soldat c) das Korpsmaterial-Zeughaus	×	177	11
25	Zu welchen Lasten gehen die Kosten für das Brennmaterial, wenn die Zubereitung der Verpflegung durch ein Gasthausbesitzer erfolgt?	a) in der Entschädigung inbegriffen b) zu Lasten des Verpflegungskredites c) zu Lasten der Dienstkasse	×	145	43
26	Welches ist der hauptsächlichste Unterschied zwischen dem Sauerteigbrot und dem Feldbrot?	a) das Sauerteigbrot braucht eine Angehörungszeit für die Verdauung b) das Sauerteigbrot ist im Nährwert höher als das Feldbrot c) das Sauerteigbrot kann, richtig verpackt, bis 18 Monate gelagert werden	×	159	29
27	Nach Ablauf von wieviel Jahren verjährt der Anspruch auf die Rückerstattung der Verrechnungssteuer?	a) 2 Jahre b) 5 Jahre c) 3 Jahre	×	164	24

Frage	Aufgabe	Lösung (richtige Lösung = X)	Lösungen		
			richtig	falsch	
28	Auf welchen Belegen ist das zu Kochzwecken bezogene Reinbenzin einzutragen?	a) «Betriebsstoff- und Gebindekontrolle» sowie «Verpflegungsabrechnung» b) «Betriebsstoff- und Gebindekontrolle» sowie «Ausweis über den Treibstoffverbrauch der Motorfahrzeuge und Aggregate» c) «Betriebsstoff- und Gebindekontrolle»	X	50	138
29	Was verstehen Sie unter «Handelsklasse I» beim Früchteeinkauf?	a) Auslesequalität, kalibriert b) schönes, fehlerloses Obst c) gesunde Qualität mit kleinen Schönheitsfehlern	X	164	24
30	Wenn in Ihrer Unterkunft die Gemeinde keine Container zur Verfügung stellt, haben Sie die Bewilligung, Plastikehrrihtsäcke zu kaufen?	a) ja, zu Lasten der Dienstkasse b) ja, zu Lasten der Truppenkasse c) nein	X	157	31
31	Welches ist die mittlere Reifezeit für einen Hartkäse «Emmentaler»?	a) 3 Monate b) 16 Monate c) 7 Monate	X	186	2
32	Wieviele Zuckernotportionen enthält der anlässlich einer Kriegsmobilmachung abgegebene Sanitätsproviant?	a) 50 b) 80 c) 40	X	132	56
33	Welches ist die Farbe der Verpackung der Wasserdesinfektionstabletten?	a) rot b) goldfarbig c) silbern	X	168	20
34	Anlässlich Ihres WK verfügen Sie über einen Militäranschluss. Welche Kontrolle führen Sie?	a) keine Kontrolle b) Gesprächskontrolle sämtlicher Gespräche unter Angabe von Nr. des Apparates, Datum, aufgerufene Stelle (Nr. und Bezeichnung), Dauer des Gesprächs und Unterschrift des Telephonierenden c) Gesprächskontrolle der privaten Telefongespräche mit Abrechnung auf Form. 15.6 «Militär-Telephon-Gespräche»	X	160	28
35	Eine Volksabstimmung durch Referendum kann von 30 000 Bürgern und einer gewissen Anzahl Kantone verlangt werden. Wieviel Kantone?	a) 6 Kantone b) 8 Kantone c) 10 Kantone	X	137	51
36	In welchem Jahr finden die nächsten Wahlen in den Ständerat statt?	a) von Kanton zu Kanton verschieden b) 1975 c) 1976	X	98	90

Frage	Aufgabe	Lösung (richtige Lösung = ×)	Lösungen		
			richtig	falsch	
37	Wieviele Divisionen zählt unsere Armee?	a) 10 b) 12 c) 9	×	184	4
38	An wen wird eine gemeinsame Beschwerde gegen den Kp Kdt adressiert?	a) Bat Kdt, auf dem Dienstweg b) Waffenchef, auf dem Dienstweg c) nicht gestattet	×	117	71
39	In welcher Frist haben Sie den Sektionschef von Ihrer Domiziländerung in Kenntnis zu setzen?	a) 8 Tage b) 10 Tage c) 14 Tage	×	168	20
40	Welches ist das vorgeschriebene Tenue während eines unbesoldeten Urlaubes?	a) Uniform, Dienstanzug b) Zivilkleider c) Uniform, Ausgangsanszug	×	184	4
41	Wann fand der Rütli-Report auf Initiative von General Guisan statt?	a) 6. Juni 1944 b) 20. Juli 1944 c) 25. Juli 1940	×	170	18
42	Welcher dieser Offiziere und hoher Funktionäre ist nicht Mitglied der militärischen Landesverteidigungs-Kommission?	a) Direktor der Zentralstelle für Gesamtverteidigung b) Rüstungschef c) Kdt der Flieger- und Flabtruppen	×	85	103
43	Wann wird der General ernannt?	a) nach Auslösung der Kriegsmobilmachung b) wenn eine grössere Anzahl Truppen mobilisiert ist c) bei Pikettstellung der Armee	×	132	56
44	In Ihrem DB finden Sie eine weisse Mobilmachungsfiche mit rotem Diagonalschraffur. Rufen Sie bei der Auslösung einer Teil-Kriegsmobilmachung ein?	a) ja, sofort b) ja, nach Erledigung der dringenden Arbeiten c) nein	×	145	43
45	Wem teilt ein Fourier oder ein Küchenchef seine Adressänderung mit?	a) dem Kp Kdt b) dem Kp Kdt und dem Sektionschef c) dem Kp Kdt, dem Sektionschef und dem Qm	×	121	67
56	Anlässlich des Versandes Ihres Gepäcks für den WK schnallen Sie Ihren Helm ausserhalb auf Ihren Rucksack. Ist dies gestattet?	a) keine Vorschriften b) nein c) ja	×	162	26

Frage	Aufgabe	Lösung (richtige Lösung = ×)		Lösungen	
				richtig	falsch
57	Sie verlassen Ihre Unterkunft in einem Dorf, in welchem Sie normal dem Wasserverteilungsnetz angeschlossen waren. Der Vertreter der Gemeinde legt Ihnen eine Rechnung über Fr. 80.— für den Wasserverbrauch in der Küche und den sanitären Einrichtungen vor. Was machen Sie damit?	a) die Rechnung zulasten der Dienstkasse begleichen b) die Rechnung zur Bezahlung dem OKK senden c) die Rechnung zurückweisen	×	150	38
58	Wer trägt die Kosten für die Nachsendung der Ausrüstungsgegenstände eines im Urlaub entlassenen Wehrmannes?	a) der Wehrmann b) die Truppenkasse c) die Dienstkasse	×	150	38
59	Was bedeutet «Organisationsplatz» bei der Kriegsmobilmachung?	a) der Ort, welcher der Truppe als Einrückungsort befohlen ist b) der Ort, welcher einer Einheit zur Erstellung der Marschbereitschaft zugewiesen wird c) der Ort, wo Versorgungsformationen der 3. Stufe die ersten Versorgungsgüter abgeben	×	181	7
60	Welche Schlachtnebenprodukte können im Truppenhaushalt als selbständige Fleischgerichte zubereitet werden?	a) Leber, Zunge, Kutteln b) Herz, Leber, Lunge c) Nieren, Euter, Hirn	×	185	3
61	An wen adressiert man die Bestellung der topographischen Karten für Wiederholungs-, Ergänzungs- und Landsturmurse?	a) an das Korpsmaterial-Zeughaus b) keine besondere Bestellung c) an die Eidg. Landestopographie	×	55	133
62	Was benützen Sie zur Reinigung und Entkeimung von schmutzigem und ver-seuchtem Wasser?	a) Trinkwasserfilter b) Chlorungstabletten c) Wasserdesinfektionstabletten	×	134	54
63	Ende Jahr senden Sie durch die Post, eingeschrieben, das Sparbüchlein Ihrer Truppenkasse an die Bank zur Eintragung der Zinsen. Was geschieht in bezug auf die Posttaxe (Porto)?	a) kein Porto b) Porto zulasten der Dienstkasse c) Porto zulasten der Truppenkasse	×	121	67
64	Muss Rohmilch vor der Abgabe an die Truppe als Milchgetränk gekocht werden?	a) nein b) nur während der warmen Jahreszeit (höher als 20° C) c) ja	×	176	12

Frage	Aufgabe	Lösung (richtige Lösung = X)	Lösungen		
			richtig	falsch	
65	Zwei Tage vor Dienstschluss stellen Sie fest, dass Ihnen für die Küche 2 l Speiseöl und 6 kg Zucker fehlen werden. Benachbarte Truppen sind nicht in der Lage, diese Artikel zu liefern. Wie gehen Sie vor?	a) Kauf dieser Artikel in der Kolonialwarenhandlung des Dorfes zulasten der Truppenkasse b) Bestellung an das Verpflegungsmagazin der Armee c) Kauf dieser Artikel in der Kolonialwarenhandlung des Dorfes, zulasten der Dienstkasse und des Verpflegungskredites	X	176	12
66	Welche Zeit benötigen Sie, um in einer Kochkiste 25 l kaltes Wasser bei einer Aussentemperatur von 0° C, mittels eines Benzingasbrenners zum Sieden zu bringen?	a) 15 Minuten b) 25 Minuten c) 30 Minuten	X	146	42
67	Ein Gefreiter, welcher infolge Mangel an Uof als Gruppenchef Dienst leistete, erhielt die Erlaubnis, bei einem privaten Logisgeber in einem geheizten Zimmer zu nächtigen. Welche Entschädigung bezahlen Sie ihm für eine Dienstperiode vom 25. 1. bis 5. 2. 75?	a) Fr. 33.— b) Fr. 24.75 c) Fr. 49.50	X	94	94
68	Welches ist das zugelassene Mindergewicht für 1 kg Brot, welches noch nicht 12 Stunden alt ist?	a) 40 g b) 60 g c) 30 g	X	179	9
69	Über wieviel Platz verfügt ein Wehrmann gemäss Reglement in einem durch eine Gemeinde zur Verfügung gestellten Kantonement?	a) 200 cm × 90 cm b) 190 cm × 85 cm c) 210 cm × 80 cm	X	163	25
70	In Ihrem WK benützen Sie 2 Trinkwasserfilter 68 während 7 Tagen. Wieviele Chlorungstabletten benötigen Sie für deren Desinfektion?	a) 8 b) 14 c) 2	X	128	60
71	Anlässlich einer Mobilmachungs-Übung haben Sie Suppe und Tee abgegeben als Zugabe zu der mitgebrachten Verpflegung. Über welchen Kredit verfügen Sie in der Verpflegungsabrechnung für diese Leistung?	a) —.— b) —.50 pro Mann und Tag c) gem. «Verpflegungskredit und Richtpreise» des OKK, gültig am Tage der Übung	X	111	77
72	Wie lange sind Bratwürste haltbar?	a) maximum 3 Tage b) maximum 9 Tage c) maximum 6 Tage	X	170	18
73	Wer veranlasst, dass Wasser und Chemikalien fristgemäss ersetzt werden?	a) der Feldweibel b) der AC-Verantwortliche c) der Fourier	X	153	35
74	Wieviele Brotsäcke befinden sich im Inventar des Küchenkorpsmaterials einer Füs Kp?	a) 12 b) 10 c) 15	X	146	42

Frage	Aufgabe	Lösung (richtige Lösung = X)		Lösungen	
				richtig	falsch
75	Mit welchem Land besitzt die Schweiz die längste Grenze?	a) Frankreich b) Italien c) Deutschland	X	141	47
76	Welches ist der Name des gegenwärtigen Präsidenten der Bundesversammlung?	a) Anton Muheim b) Rudolf Etter c) Simon Kohler	X	147	41
77	Wer entscheidet über die Annahme oder Ablehnung eines Verfassungsänderungsvorschlages?	a) Bundesrat b) Volk und Kantone c) Bundesversammlung	X	151	37
78	Wer übt die Strafgewalt für Disziplinarfehler ausserhalb des Dienstes aus?	a) der Einheitskommandant b) der Vorges. der das Vergehen feststellt c) das EMD und die Kant. Militärbehörden	X	176	12
79	Bis zu welchem Alter hat ein mit dem Sturmgewehr bewaffneter Wehrmann seine obligatorische ausserdienstliche Schiesspflicht zu erfüllen?	a) 32 Jahre b) 42 Jahre c) 50 Jahre	X	140	48
80	Die Mittel zur Ausübung des Beschwerderechts sind	a) die dienstl. Unterredung und Beschwerde b) die Dienstbeschwerde c) die dienstl. Unterredung und Beschwerde und die persönliche Aussprache	X	126	62
81	Welche Haltung nimmt der Wehrmann ein während des Anhörens der Nationalhymne anlässlich einer patriotischen Feier?	a) er singt mit oder hört die Hymne stehend an, mit Kopfbedeckung, und grüsst mit der Hand bis zum Ende b) er singt mit oder hört die Hymne stehend an, mit Kopfbedeckung, aber grüsst nicht mit der Hand c) er singt mit oder hört die Hymne stehend an, ohne Kopfbedeckung	X	103	85
82	Welches ist der Name des gegenwärtigen Unterstabschefs der Gruppe für Ausbildung?	a) Div Franchini b) Div Halter c) Div Roost	X	125	63
83	Wer bestimmt nach der Wahl des Generals die vom Heer zu erfüllenden Aufgaben?	a) der Bundesrat b) der General c) der Chef des Generalstabes	X	115	73
84	An welche Behörde adressieren Sie Ihr Gesuch für einen Ausland-Aufenthalt?	a) Kreiskommandant b) Einheitskommandant c) OKK	X	172	16
85	Welche Brigade existiert nicht?	a) Festungsbrigade b) Reduitbrigade c) Gebirgsbrigade	X	136	52

### Gesamtübersicht für die Durchschnittspunktzahlen

Sektionen	Anzahl Patrouillen	Schiessen max: 48 Punkte	Posten 1 AC-Dienst max: 25 Punkte	Posten 2 Geländepunkte max: 15 Punkte	Posten 3 Warenkunde max: 25 Punkte	Posten 4 Wasser max: 25 Punkte	Posten 5 Kriegsmobilmachung max: 25 Punkte	Posten 6 Skorelauf max: 90 Punkte	Minuspunkte	Theoriesaal max: 225 Punkte	Total max: 478 Punkte
Aargau	11	24,55	17,73	<b>11,36</b>	13,73	21,82	<b>23,64</b>	43,63		158,72	315,18
beider Basel	17	<b>26,24</b>	18,82	10,59	13,11	21,47	23,24	43,29		163,41	320,17
Bern	19	26,21	20,79	10	12,37	21,32	21,84	44,42	0,78	169,74	325,90
Graubünden	8	24,75	15,63	11,25	10,75	20	20,62	50,50		148,88	302,38
Ostschweiz	34	24,59	19,41	10,88	12,65	22,50	21,91	46,17	0,29	171,71	329,53
Romande	28	22,29	17,32	10,18	13,57	20,36	20,46	43,50	0,39	158,46	305,75
Solothurn	14	22,79	19,29	10,71	<b>14,23</b>	21,79	23,57	49,86	0,02	171	333,21
Ticino	7	20,29	19,29	9,29	9,86	22,14	19,29	33,42		149,14	282,71
Zürich	28	26,07	<b>21,60</b>	10	12,43	22,68	20,36	43,93		172,93	330
Zentralschweiz	16	25,62	18,75	10,31	12	19,38	22,81	<b>57,88</b>		<b>174</b>	<b>340,75</b>
Verschiedene	6	16,33	15,84	6,67	11,33	<b>23,33</b>	20,84	38,33	1,17	158,50	290
<b>Gesamtdurchschnitt</b>	<b>188</b>	<b>24,31</b>	<b>19,07</b>	<b>10,32</b>	<b>12,68</b>	<b>21,54</b>	<b>21,69</b>	<b>45,59</b>	<b>0,25</b>	<b>166,12</b>	<b>321,07</b>

# Die Wettkampftage der hellgrünen Verbände

## Statistik

*Durchschnitt pro Wettkämpfer der einzelnen Kategorien bei Berücksichtigung aller Resultate.*

<i>Kategorie</i>	<i>Total Punkte</i>	<i>Anzahl Wettkämpfer</i>	<i>Durchschnitt pro Wettkämpfer</i>
1. Of Auszug	25 189	71	354,66
2. Of Lw / Lst	13 832	40	345,80
3. Four Lw	31 396	98	320,36
4. Four Lst	10 757	35	307,34
5. Four Auszug	41 764	136	307,08
6. HD-Rf	2 836	10	283,60
7. FHD-Rf	942	4	235,50

(Die Reihenfolge 1967 und 1971 lautete: Of Lw / Lst, Of Auszug und Four Lw — die jungen Offiziere haben also einen gewaltigen Sprung nach vorne gemacht, umso lobenswerter die Verteidigung des 3. Platzes durch die Fouriere der Landwehr und des 4. Platzes durch die Landsturmkameraden!)

### *Zehnbestenliste der Kategorien 1 – 7*

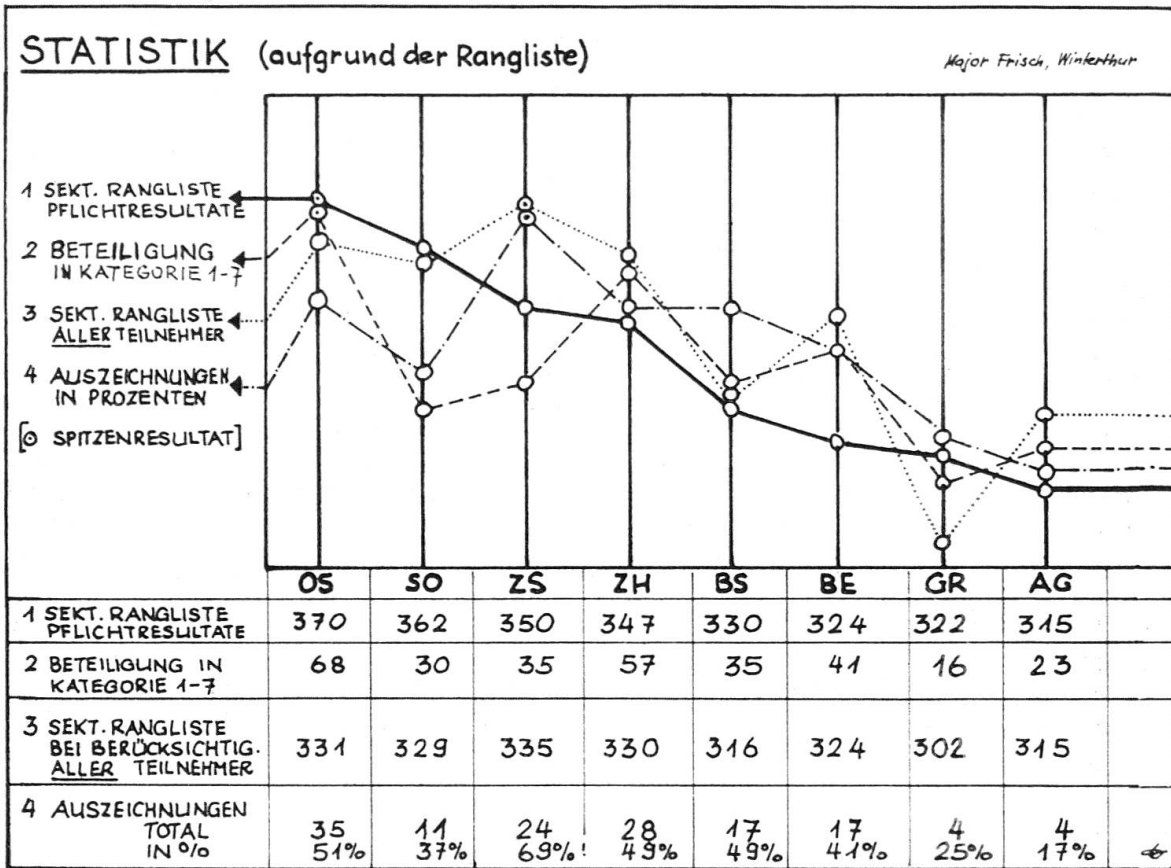
<i>Rang</i>	<i>Grad</i>	<i>Name</i>	<i>Sektion</i>	<i>Kat.</i>	<i>Punkte</i>	<i>Auszeichnung</i>
1.	Maj Lt	Lothenbach Hellmüller	VSMK OS	6	422	Gold
2.	Hptm Four	Duss Fischer	ZH	7	414	Gold
3.	Lt Lt	Imfeld Betschart	ZS	6	410	Silber
4.	Lt Asp	Lehmann Freuler	OS	6	410	Bronze
5.	Hptm Oblt	Landolt Heimann	ZH	6	399	Bronze
6.	Hptm Lt	Stricker Brotzer	OS	6	399	Bronze
7.	Four Four	Frei Schiesser	ZH	1	397	Gold
8.	Four Four	Jenzer Baumgartner	SO	2	396	Gold
9.	Hptm Hptm	Zimmermann Arni	SO	7	393	Silber
10.	Four Four	Groux Maag	SO	2	390	Silber

Diese Statistik soll nicht Sektionen gegeneinander ausspielen — sie diene als Unterlage für die Vorbereitungen der nächsten Fouriertage. Möge sie deshalb Anreiz sein dafür, dass in 4 Jahren in Zürich die Spitzenpositionen verteidigt werden — oder dass grösstmögliche Anstrengungen unternommen werden — die jetzigen Spitzenreiter vom Thron zu stossen.

Jeder Leser unseres Fachorgans kann sich anhand der nachstehenden graphischen Darstellung selber seine Gedanken machen über den «Medaillesegen» in den einzelnen Kategorien.

St.

Die Wettkampftage der hellgrünen Verbände statistisch erfasst



### SCHEMATISCHE DARSTELLUNG DER TEILNEHMERZAHLEN ALLER KATEGORIEN

KAT. NR.	BEZEICHNUNG	TEILNEHMENDE PATR. (Schraffiert: mit Auszeichnung)	
		AUSZ.	TOTAL
1	Four Auszug	23	68
2	Four Landwehr	15	49
3	Four Landsturm	8	17
4	HD-Rf	5	5
5	FHD-Rf	2	2
6	Qm Auszug	14	35
7	Qm Lw/Lst	9	20
8	Four Geh Auszug	6	9
9	Four Geh Lw	4	4
10	Four Geh Lst	2	2
11	Kü Chef Auszug	9	20
12	Kü Chef Lw	6	11
13	Kü Chef Lst	6	11
14	HD-Kü Chef	1	1
15	FHD-Kü Chef	1	1
16	Vpf - Of	2	2