

# Complesso abitativo e commerciale Kalkbreite, Zurigo

Autor(en): [s.n.]

Objektyp: **Article**

Zeitschrift: **Archi : rivista svizzera di architettura, ingegneria e urbanistica =  
Swiss review of architecture, engineering and urban planning**

Band (Jahr): - (2015)

Heft 5: **Spazi intergenerazionali**

PDF erstellt am: **20.09.2024**

Persistenter Link: <https://doi.org/10.5169/seals-594384>

## **Nutzungsbedingungen**

Die ETH-Bibliothek ist Anbieterin der digitalisierten Zeitschriften. Sie besitzt keine Urheberrechte an den Inhalten der Zeitschriften. Die Rechte liegen in der Regel bei den Herausgebern.

Die auf der Plattform e-periodica veröffentlichten Dokumente stehen für nicht-kommerzielle Zwecke in Lehre und Forschung sowie für die private Nutzung frei zur Verfügung. Einzelne Dateien oder Ausdrucke aus diesem Angebot können zusammen mit diesen Nutzungsbedingungen und den korrekten Herkunftsbezeichnungen weitergegeben werden.

Das Veröffentlichen von Bildern in Print- und Online-Publikationen ist nur mit vorheriger Genehmigung der Rechteinhaber erlaubt. Die systematische Speicherung von Teilen des elektronischen Angebots auf anderen Servern bedarf ebenfalls des schriftlichen Einverständnisses der Rechteinhaber.

## **Haftungsausschluss**

Alle Angaben erfolgen ohne Gewähr für Vollständigkeit oder Richtigkeit. Es wird keine Haftung übernommen für Schäden durch die Verwendung von Informationen aus diesem Online-Angebot oder durch das Fehlen von Informationen. Dies gilt auch für Inhalte Dritter, die über dieses Angebot zugänglich sind.

Müller Sigrist  
Architekten  
traduzione Melissa  
Maggioni

## Complesso abitativo e commerciale Kalkbreite, Zurigo

Il complesso abitativo e commerciale con fermata del tram integrata si trova, a livello urbanistico, in un punto importante tra due quartieri: a lato della strada principale e dei binari della linea ferroviaria. Riunisce in sé la sfera abitativa, i servizi e l'ambito commerciale in una forma compatta che favorisce la formazione di un'identità comune.

Per quanto riguarda il consumo energetico e l'ecologia, il complesso è stato costruito secondo gli obiettivi della Società a 2000 Watt e soddisfa lo standard Minergie-P-Eco. L'edificio di sette piani è stato realizzato con una struttura ibrida, con una facciata in elementi di legno prefabbricati.

Alla base del progetto vi è l'idea sociale di mettere in relazione diretta i membri della cooperativa e la versatile organizzazione dello spazio. A questo scopo viene inserita la *rue interieure*. Questa parte dall'atrio, collega le aree comuni sui vari piani e conduce ai giardini pensili e alle terrazze comuni situati più in alto. Crea un andamento circolare, che mette in comunicazione le aree sul tetto tramite scalinate e ter-

mina nel cortile centrale. Il vantaggio di questo ulteriore accesso è che i piccoli appartamenti richiesti possono essere aggregati su vari piani lungo la cascata come appartamenti cluster. Un cluster è composto da 8-10 monolocali. Ai cluster appartiene anche uno spazio comune di due piani con la cucina. Gli appartamenti standard medi e grandi sono organizzati con accesso diretto a due locali, e a livello spaziale e funzionale presentano caratteristiche adatte alla coabitazione.

Le stanze «jocker» possono essere affittate in aggiunta come unità abitative temporanee. Una parte dell'edificio presenta circa 20 appartamenti e funge da unità allargata con una cucina professionale e sala da pranzo e soggiorno comuni.

L'edificio nuovo alla Kalkbreite è concepito come parte della città e ampliamento del quartiere. Anche al suo interno l'edificio presenta una struttura urbana, che con brevi distanze collega i vari ambiti della quotidianità e beneficia delle sinergie che ne derivano.



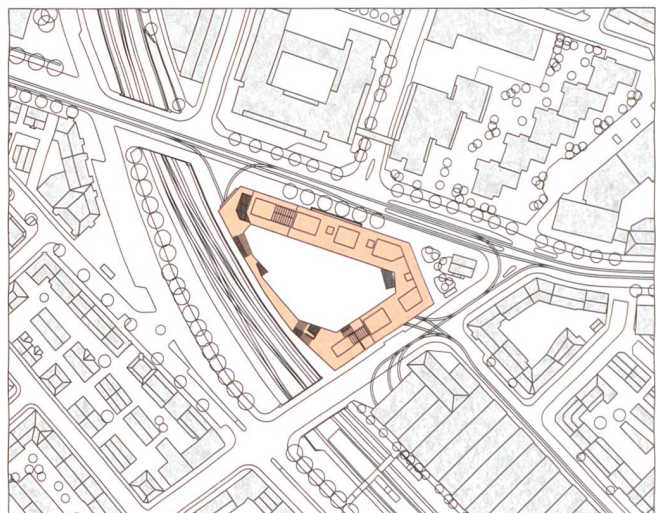
Foto Arrel Huber

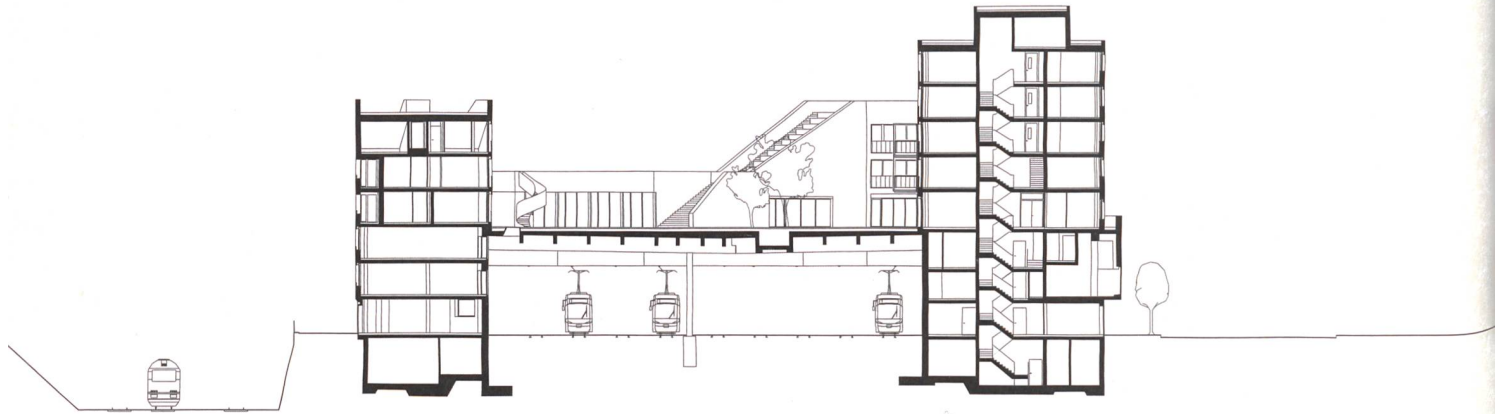


Foto Christian Brunner

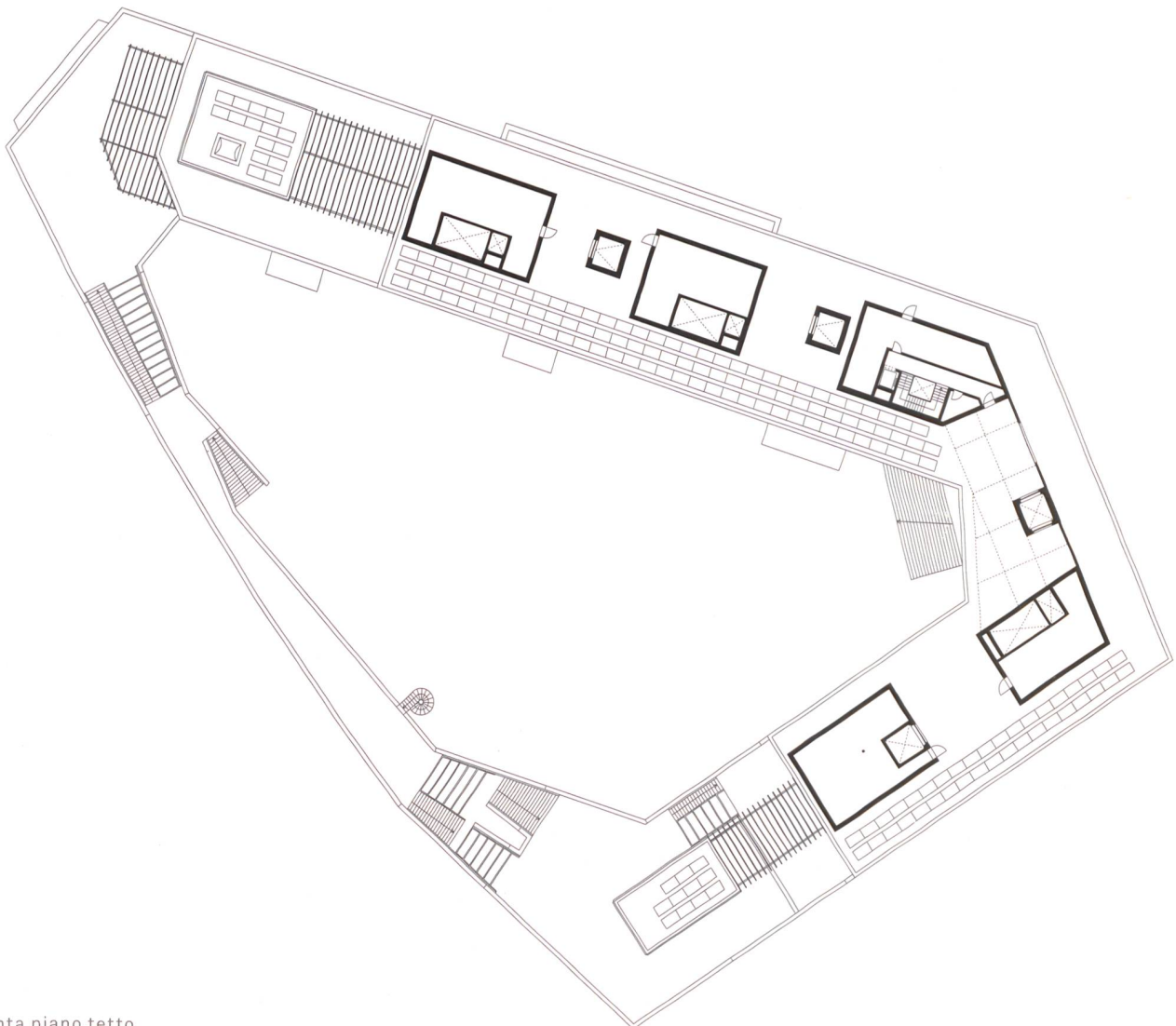
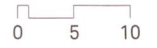
COMPLESSO ABITATIVO E COMMERCIALE KALKBREITE, ZURIGO

**Committenza** alloggi e servizi polifunzionali: Cooperativa Kalkbreite, deposito tram: Città di Zurigo | **Architettura** Müller Sigrüst Architekten; Zurigo **Capo progetto** Pascal Müller, Johannes Maier **Collaboratori** G. Jugel, L. Berger, G. Chacon, S. Scheler | **Direzione Lavori** B&P Baurealisation; Zurigo | **Ingegneria civile** Lüchinger und Meyer; Zurigo | **Ingegneria elettrotecnica** IGG Graf Engineering; Winterthur | **Fisico della costruzione** BWS Bauphysik AG; Winterthur | **Architettura del paesaggio** Freiraumarchitektur; Lucerna | **Date** concorso 2009, progetto 2009-2011, realizzazione 2012-2014 | **Fotografia** Ariel Huber; Losanna, Christian Brunner; Zurigo, Martin Stollenwerk; Zurigo





Sezione trasversale



Pianta piano tetto



Foto Martin Stollenwerk



Pianta piano tipo



Foto Martin Stollenwerk

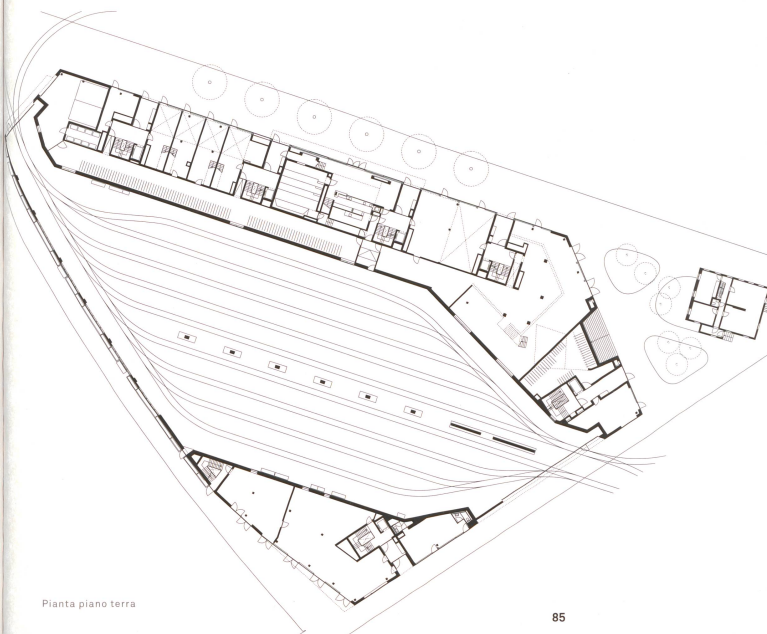
Foto Michael Egloff

0 5 10



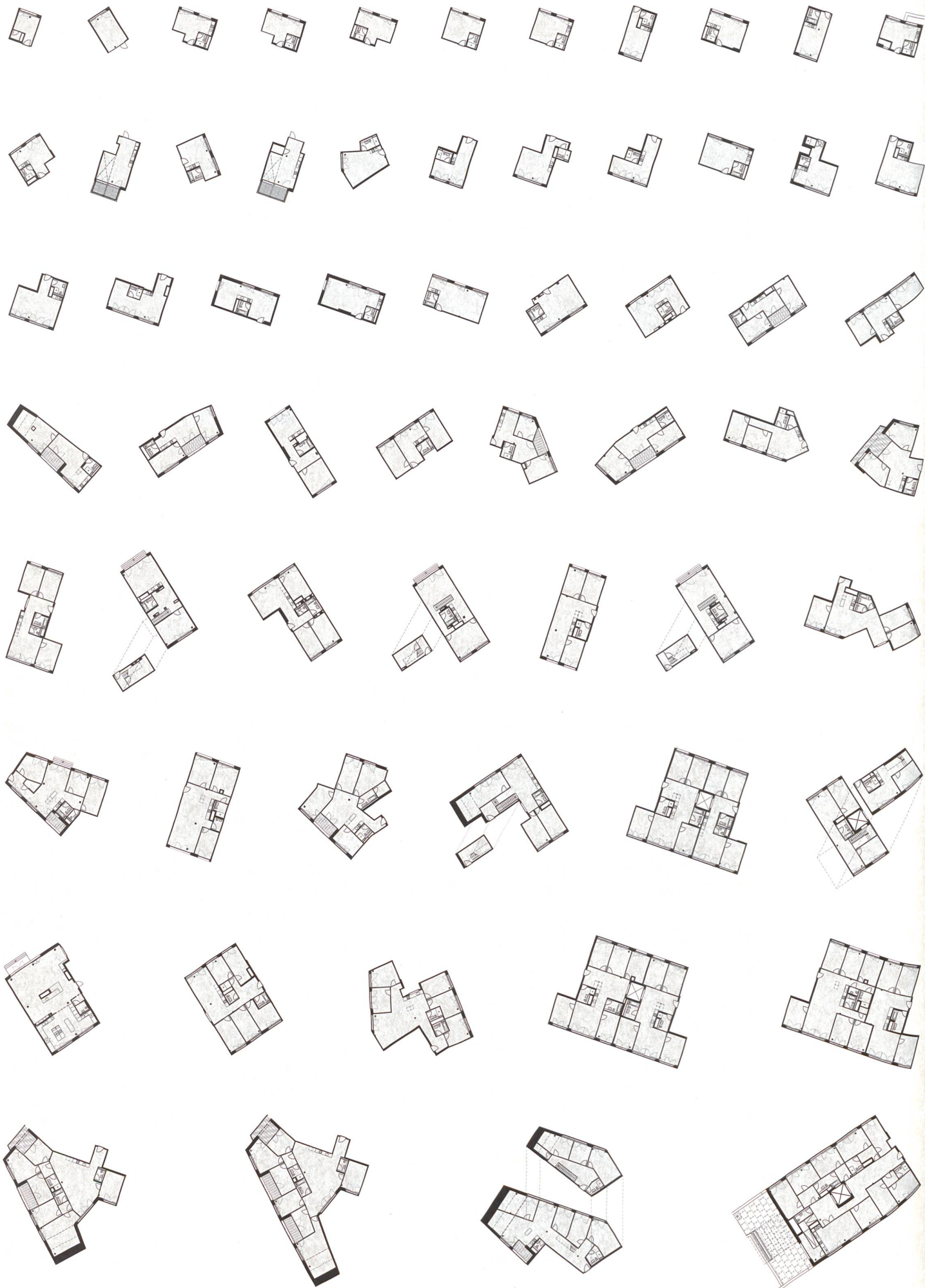
Pianta piano rialzato - secondo piano

84



Pianta piano terra

85



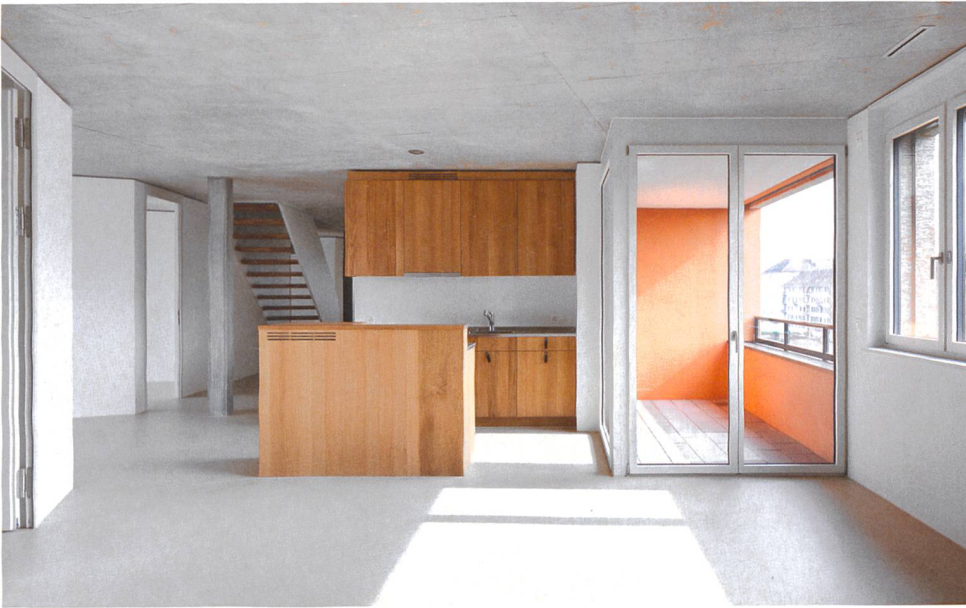


Foto Martin Stollenwerk



Foto Martin Stollenwerk