

Rettorato dell'Università Nuova, Lisbona

Autor(en): **[s.n.]**

Objekttyp: **Article**

Zeitschrift: **Archi : rivista svizzera di architettura, ingegneria e urbanistica =
Swiss review of architecture, engineering and urban planning**

Band (Jahr): - **(2003)**

Heft 1

PDF erstellt am: **21.09.2024**

Persistenter Link: <https://doi.org/10.5169/seals-132667>

Nutzungsbedingungen

Die ETH-Bibliothek ist Anbieterin der digitalisierten Zeitschriften. Sie besitzt keine Urheberrechte an den Inhalten der Zeitschriften. Die Rechte liegen in der Regel bei den Herausgebern.

Die auf der Plattform e-periodica veröffentlichten Dokumente stehen für nicht-kommerzielle Zwecke in Lehre und Forschung sowie für die private Nutzung frei zur Verfügung. Einzelne Dateien oder Ausdrucke aus diesem Angebot können zusammen mit diesen Nutzungsbedingungen und den korrekten Herkunftsbezeichnungen weitergegeben werden.

Das Veröffentlichen von Bildern in Print- und Online-Publikationen ist nur mit vorheriger Genehmigung der Rechteinhaber erlaubt. Die systematische Speicherung von Teilen des elektronischen Angebots auf anderen Servern bedarf ebenfalls des schriftlichen Einverständnisses der Rechteinhaber.

Haftungsausschluss

Alle Angaben erfolgen ohne Gewähr für Vollständigkeit oder Richtigkeit. Es wird keine Haftung übernommen für Schäden durch die Verwendung von Informationen aus diesem Online-Angebot oder durch das Fehlen von Informationen. Dies gilt auch für Inhalte Dritter, die über dieses Angebot zugänglich sind.

Rettorato dell'Università Nuova, Lisbona

progetto di
Manuel Aires Mateus e
Francisco Aires Mateus*
foto Daniel Malhão

Il terreno è un promontorio vicino ad una delle principali entrate di Lisbona.

Lo spazio è regolato dall'antico e lungo Collegio dei gesuiti.

La costruzione del rettorato, perpendicolare al Collegio, materializza una nuova dimensione nel complesso, imprigionando uno spazio tridimensionale.

Il programma prevede due gruppi di spazi molto distinti: funzioni amministrative, organizzate nella torre guardando il parco di *Monsanto*; funzioni rappresentative, con grandi aree, da installare nel basamento.

La costruzione emergente è della stessa altezza del collegio di tre piani; la facciata, disegnandosi in pietra bianca, non permette la lettura dei suoi molti livelli.

La copertura dei grandi spazi è percorribile e collega le quote principali del *campus*.

Sotto questa piazza, gli spazi rappresentativi sono scolpiti ricorrendo alla sovrapposizione di tre livelli, sui quali si opera tridimensionalmente.

* Manuel Aires Mateus (1963)

Diplomato in architettura all'Università Tecnica di Lisbona nel 1986. Numerose realizzazioni in Portogallo e all'estero. Professore nell'Università Lusíada (dal 1997) e nell'Università Autonoma di Lisbona (dal 1998); professore invitato presso L'Accademia di Architettura di Mendrisio dell'Università della Svizzera Italiana; professore invitato all'Università di Harvard-EUA. Collabora con l'architetto Gonçalo Byrne dal 1983; con Francisco Aires Mateus dal 1988.

* Francisco Aires Mateus (1964)

Diplomato in architettura all'Università Tecnica di Lisbona nel 1987. Ha collaborato con gli architetti Trigo de Sousa e Gonçalo Byrne. Dal 1998 è professore all'Università Autonoma di Lisbona. È attualmente professore invitato presso L'Accademia di Architettura di Mendrisio dell'Università della Svizzera Italiana. Collabora con Manuel Aires Mateus dal 1988.



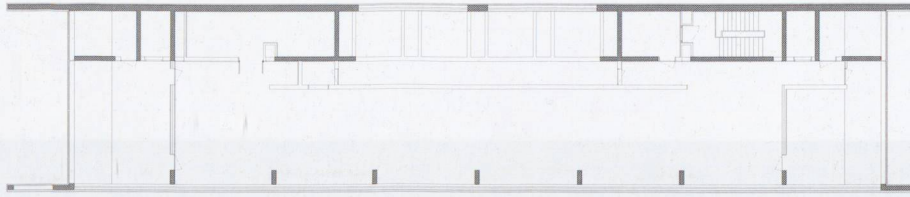


Project: ...
Location: ...
Architect: ...
Client: ...
Year: ...

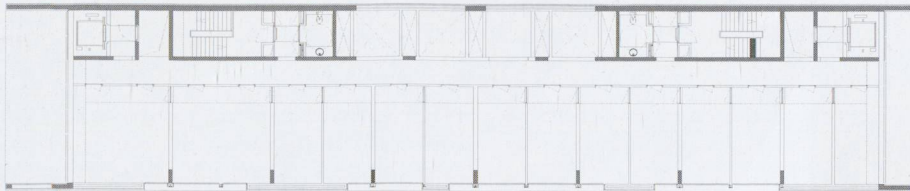


© 2010 ...

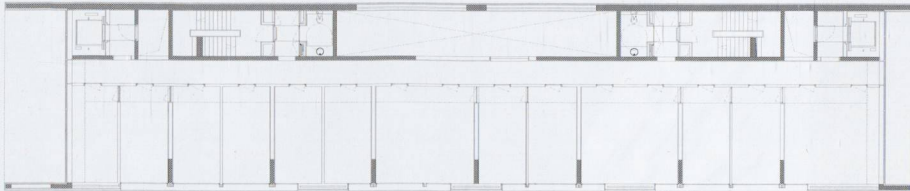
Pianta settimo piano



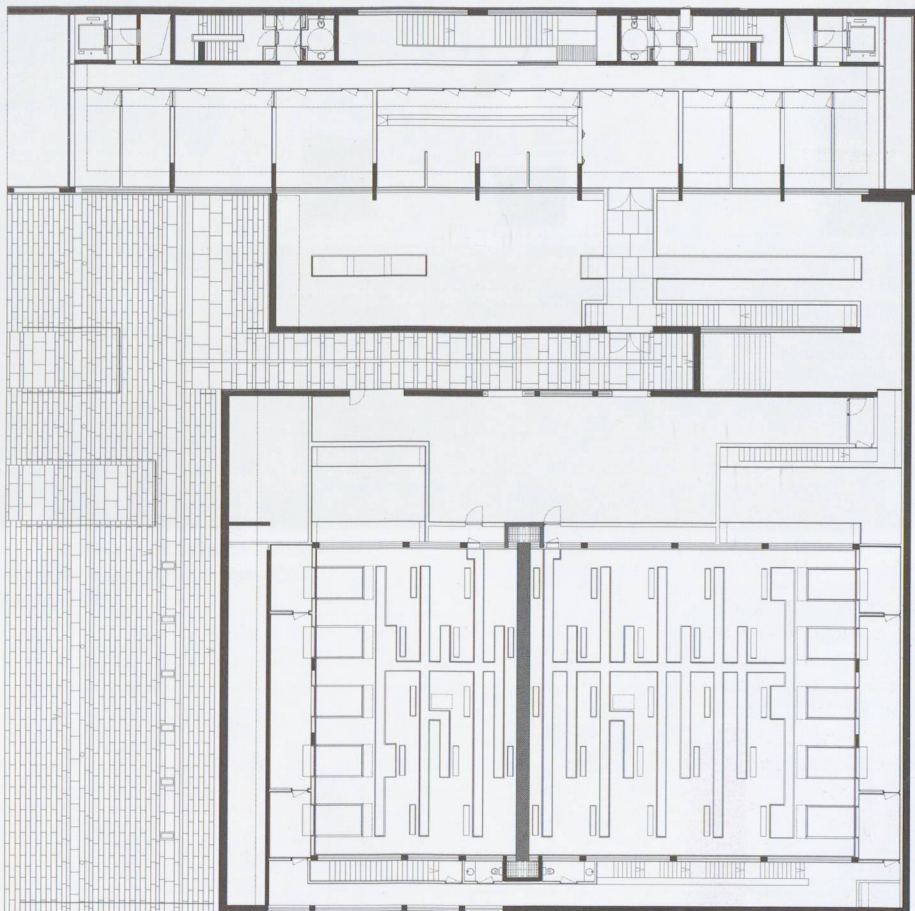
Pianta sesto piano

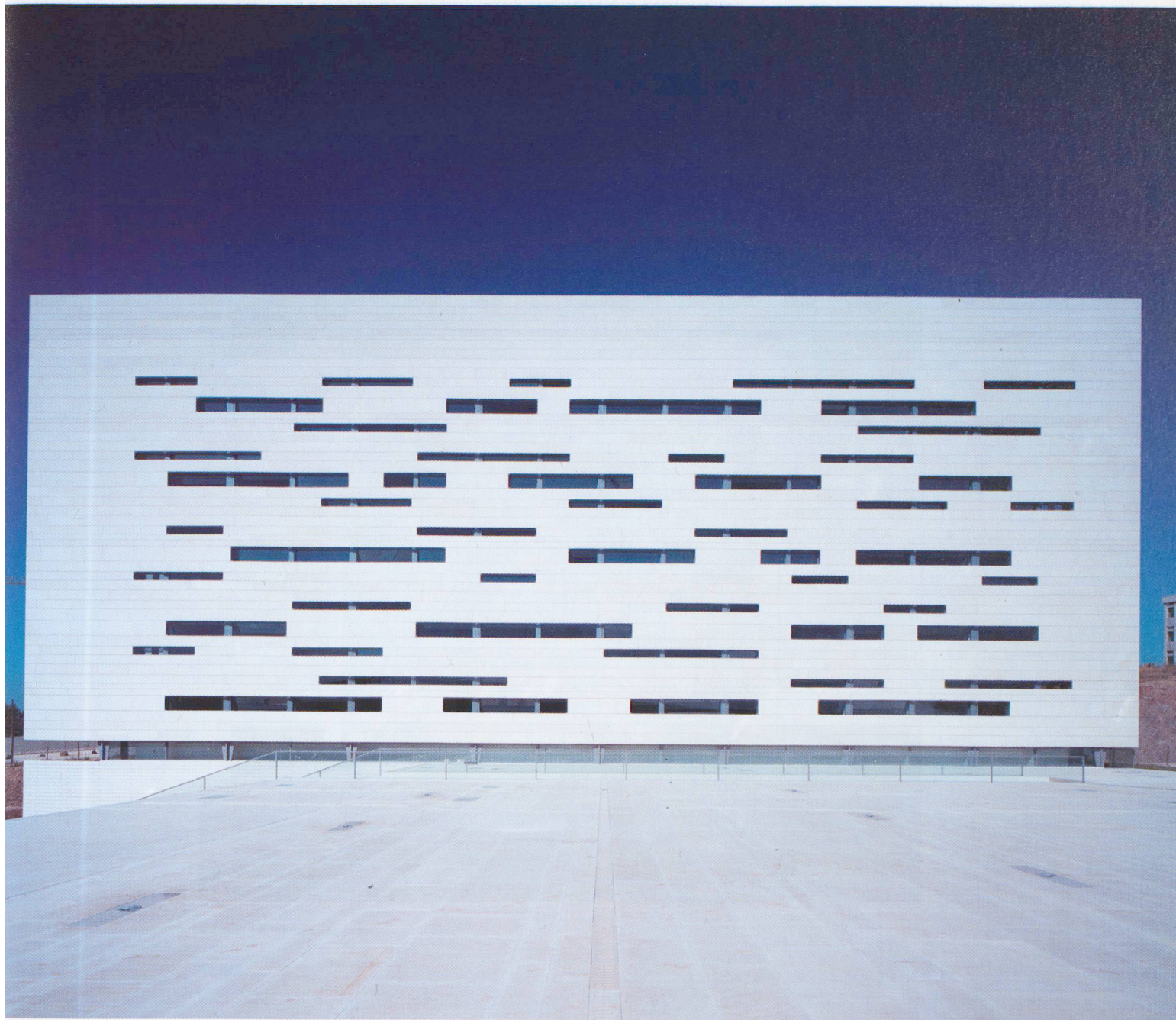


Pianta secondo piano



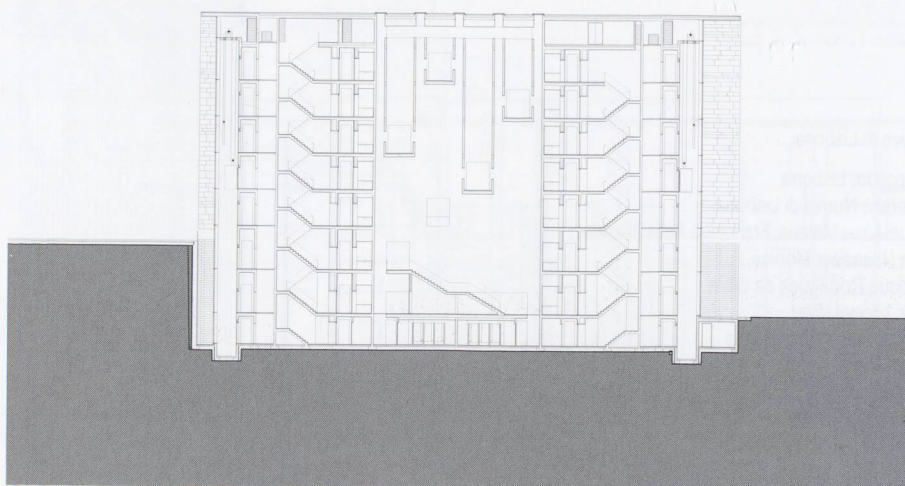
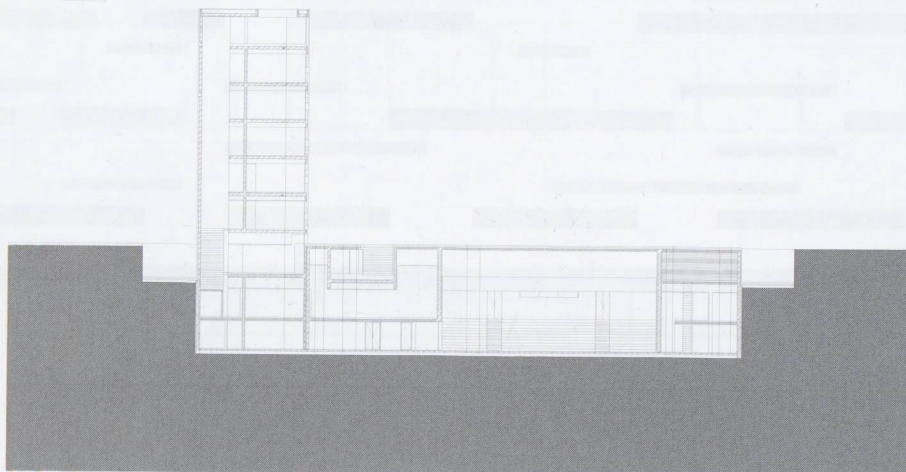
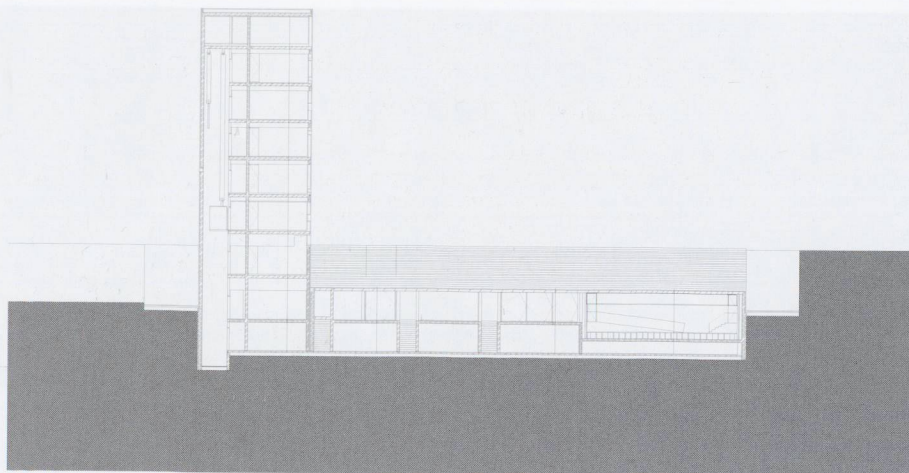
Pianta del basamento



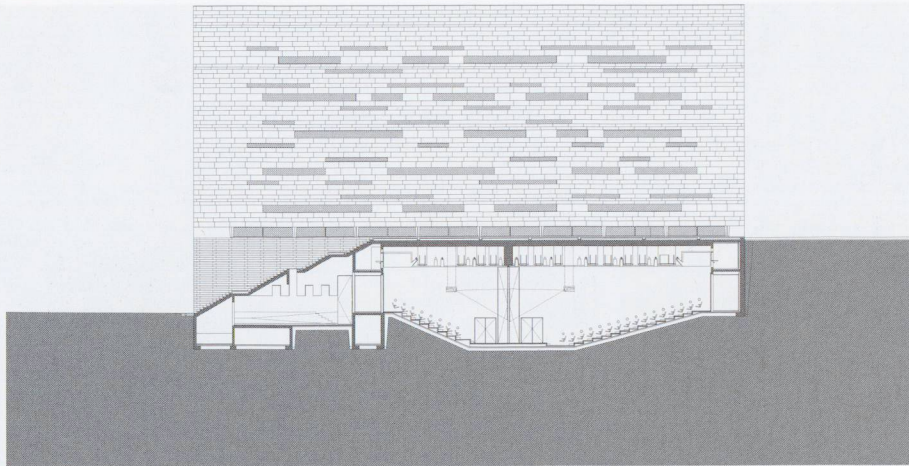


Rettorato dell'Università Nuova di Lisbona

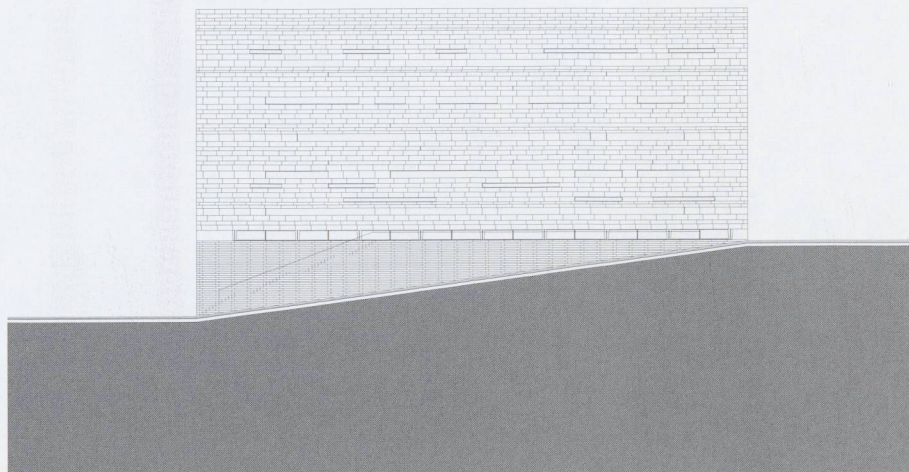
Luogo: Campolide, Lisbona
Committente: Università Nuova di Lisbona
Architetti: Manuel Aires Mateus, Francisco Aires Mateus
Collaboratori: Filipe Nassauer Mónica,
Henrique Rodrigues da Silva
Strutture: Betar, Miguel Villar
Elettricità: Joule, Caetano Gonçalves
Ing. meccanico: Galvão Teles
Ing. idrico sanitario: Grade Ribeiro
Date: concorso 1992
realizzazione 1998 -2002
Superficie: 11'400m²



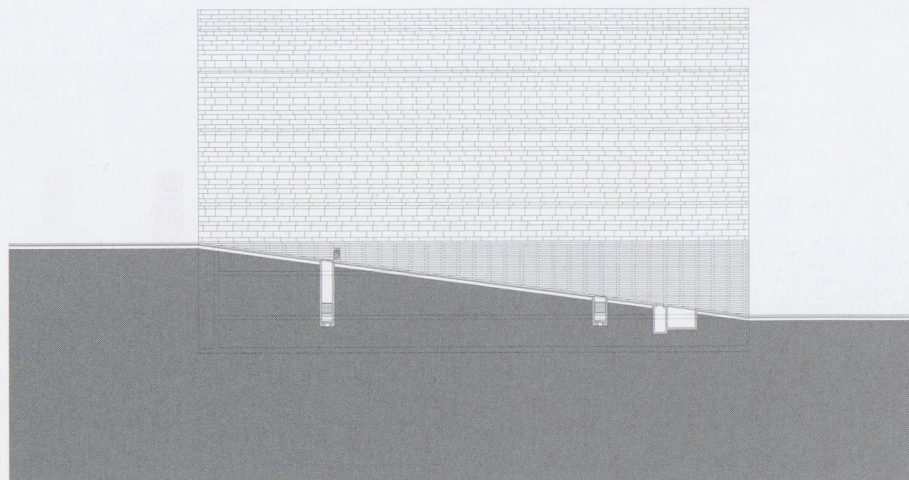
Sezioni



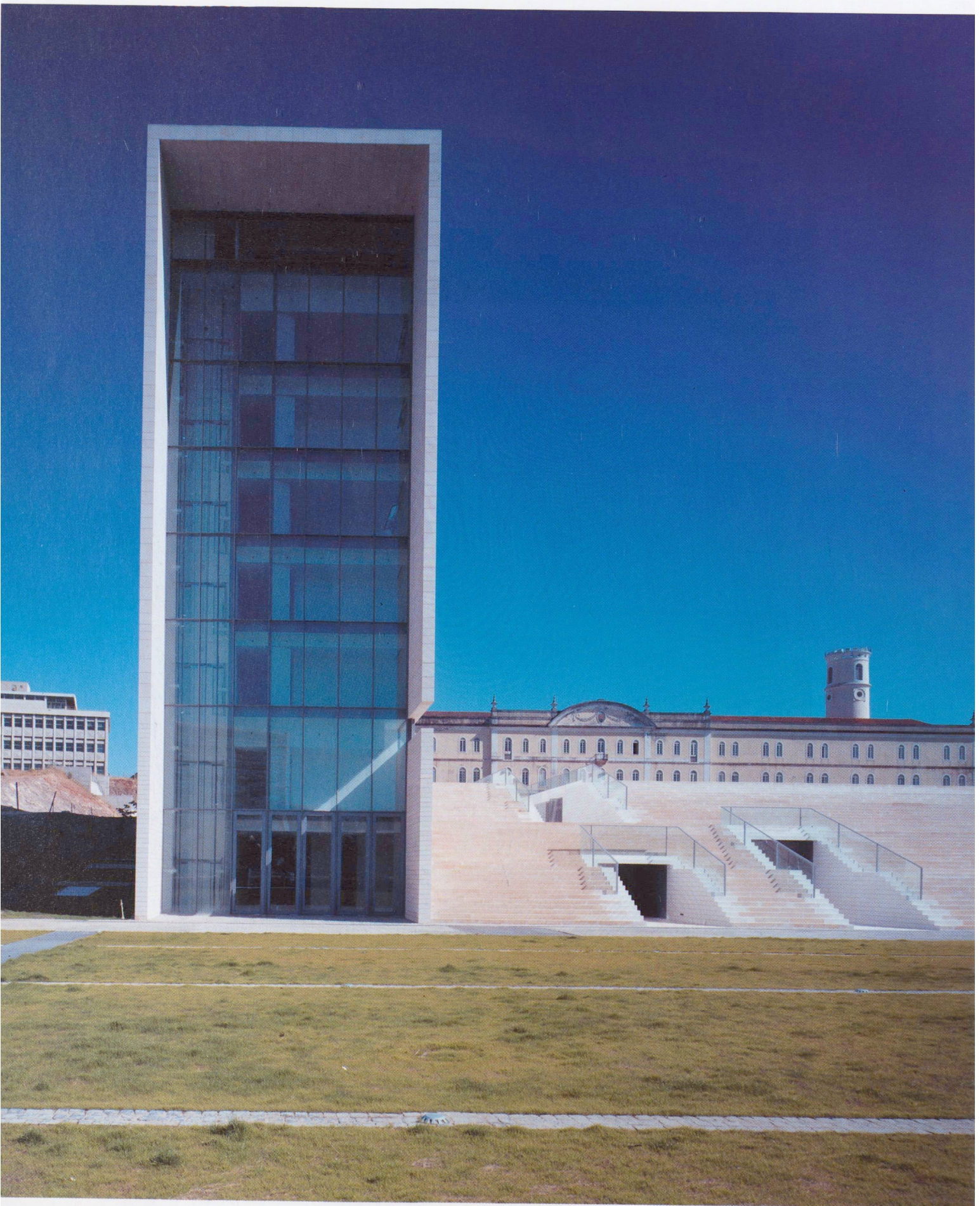
Sezione sull'auditorium



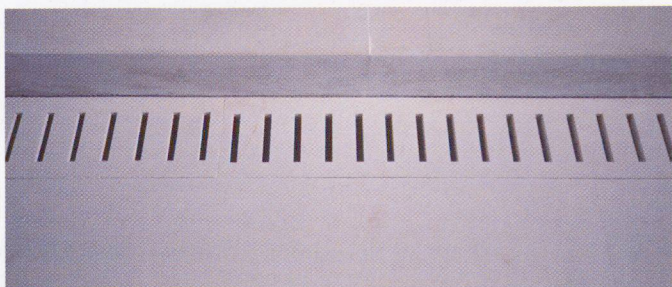
Facciata nord



Facciata sud



In questo progetto di grande eleganza ci sembra importante sottolineare l'efficacia compositiva della contrapposizione e della conseguente tensione espressiva che viene generata dalla giustapposizione dell'imponente volume verticale – che ospita funzioni amministrative distribuite in un numero imprecisato di piani – e il volume orizzontale, ricoperto da scalinate e destinato a ospitare le funzioni più rappresentative. Questo secondo volume, inclinato, stabilisce inoltre anche una chiara relazione di complementarità contestuale rapportandosi al retrostante edificio preesistente, mentre il volume verticale, stabilendo il limite laterale dello spazio, dialoga con l'altra emergenza dell'edificio storico: la torre che si trova sullo sfondo (fotografia nella pagina a lato). Tutto il complesso trova una sua unità materica e cromatica nell'uso della pietra, utilizzata anche, con grande finezza, per risolvere dettagli tecnici come la griglia di drenaggio dell'acqua, raffigurata nella fotografia (a lato). (E. S.)



Enrico Sassi

