

Centro commerciale "Kirchpark" a Lustenau (Austria) : concorso 1990 / progetto e realizzazione 1996

Autor(en): **Marques, Daniele**

Objektyp: **Article**

Zeitschrift: **Archi : rivista svizzera di architettura, ingegneria e urbanistica = Swiss review of architecture, engineering and urban planning**

Band (Jahr): - **(2001)**

Heft 1

PDF erstellt am: **25.09.2024**

Persistenter Link: <https://doi.org/10.5169/seals-132173>

Nutzungsbedingungen

Die ETH-Bibliothek ist Anbieterin der digitalisierten Zeitschriften. Sie besitzt keine Urheberrechte an den Inhalten der Zeitschriften. Die Rechte liegen in der Regel bei den Herausgebern.

Die auf der Plattform e-periodica veröffentlichten Dokumente stehen für nicht-kommerzielle Zwecke in Lehre und Forschung sowie für die private Nutzung frei zur Verfügung. Einzelne Dateien oder Ausdrucke aus diesem Angebot können zusammen mit diesen Nutzungsbedingungen und den korrekten Herkunftsbezeichnungen weitergegeben werden.

Das Veröffentlichen von Bildern in Print- und Online-Publikationen ist nur mit vorheriger Genehmigung der Rechteinhaber erlaubt. Die systematische Speicherung von Teilen des elektronischen Angebots auf anderen Servern bedarf ebenfalls des schriftlichen Einverständnisses der Rechteinhaber.

Haftungsausschluss

Alle Angaben erfolgen ohne Gewähr für Vollständigkeit oder Richtigkeit. Es wird keine Haftung übernommen für Schäden durch die Verwendung von Informationen aus diesem Online-Angebot oder durch das Fehlen von Informationen. Dies gilt auch für Inhalte Dritter, die über dieses Angebot zugänglich sind.

Centro commerciale «Kirchpark» a Lustenau (Austria)

Concorso 1990 / Progetto e realizzazione 1996

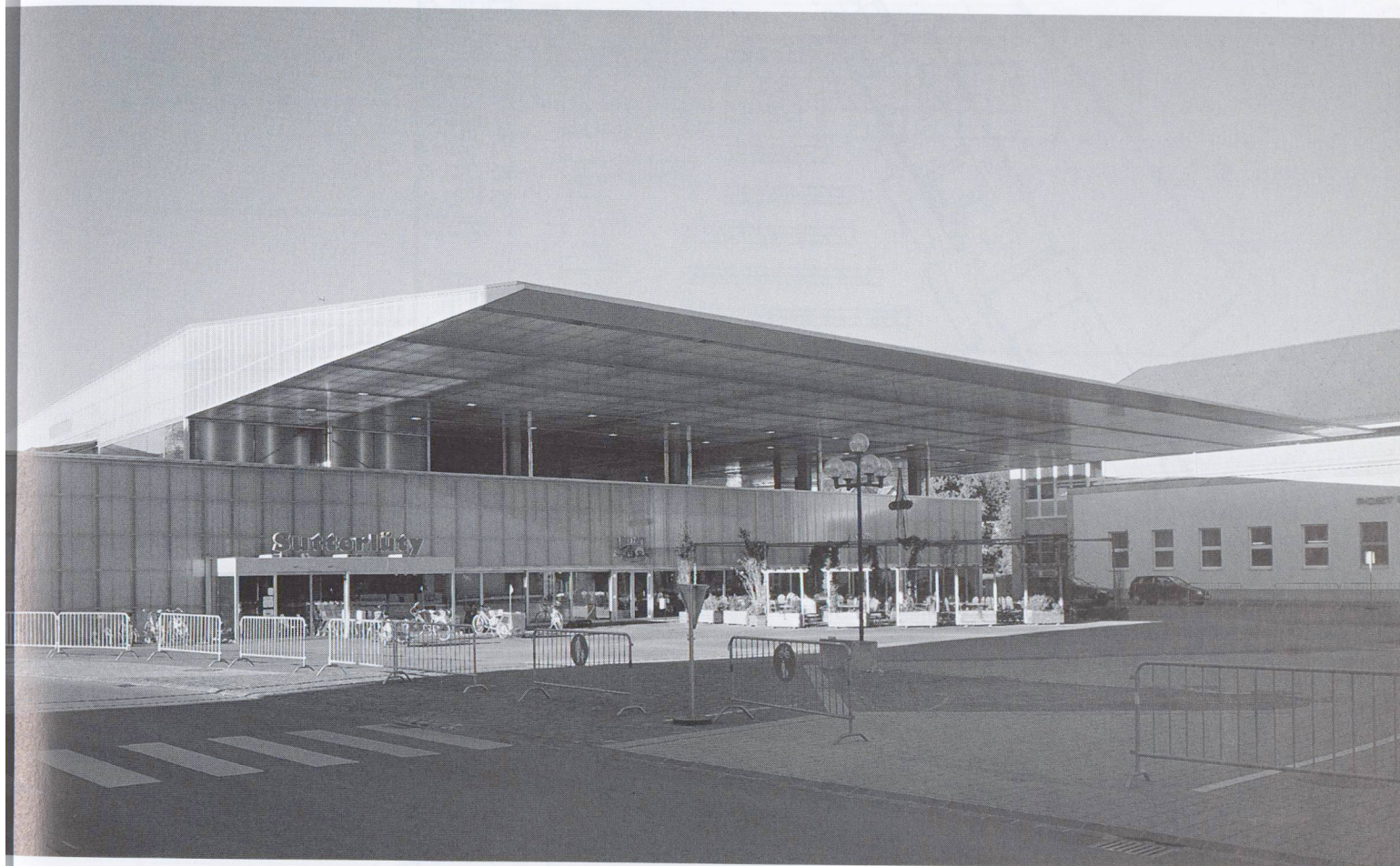
Il centro di Lustenau si trova presso la chiesa di S. Peter e Paul, i nuovi edifici del Reichshofsaal e l'ufficio postale. Questo centro è situato in una delle sette frazioni, che, crescendo, hanno formato un unico grande polo commerciale. Dal punto di vista urbanistico, per densità e struttura, il centro di Lustenau non rappresenta il vero e proprio centro del comune. Esso è stato sostanzialmente modificato con il progetto dell'architetto Margreiter, vincitore di un concorso d'architettura. Il progetto originario di Margreiter prevedeva una piazza cittadina chiusa al traffico, in diretta relazione spaziale con la chiesa. La composizione asimmetrica della piazza era data dall'insieme della chiesa, della sala comunale e della vecchia Gabler-Haus. In questo contesto spaziale la Rathausstrasse manteneva intatto il suo giusto ruolo nell'insieme. Nella situazione attuale, con il progetto modificato che concepisce la piazza come un'area rigidamente simmetrica e orientata sull'asse Kirchstrasse-chiesa, la Rathausstrasse, che sbocca tangenzialmente,

non si inserisce più organicamente nel tutto. Si crea un vuoto considerevole nello spazio della piazza geometricamente ben definito; inoltre la chiesa non costituisce più il fulcro della piazza. Il progetto cerca di tenere conto delle riflessioni esposte sopra e di ovviare alle incongruenze presenti nella sistemazione attuale. L'oggetto costruito viene inteso come una composizione di parti diverse quanto a funzione e forma. Un ampio tetto che racchiude tutto sotto di sé ricorda i vecchi mercati coperti; ricopre una parte della piazza cittadina e ospita diversi volumi come l'atrio d'ingresso, il supermercato, il ristorante con bar e la panetteria. Sul volume del supermercato, in uno spazio aperto, si trova il parcheggio, riparato dalle intemperie sotto il grande tetto. Il nuovo centro commerciale costituisce il terzo polo accanto alla chiesa e alla sala comunale. I tre edifici pubblici si iscrivono come tipico contrassegno nel centro cittadino. La piazza è definita in direzione nord-sud dalla Reichshofsaal e dal volume del supermercato con

Daniele Marques

Foto di J. Ignacio Martinez





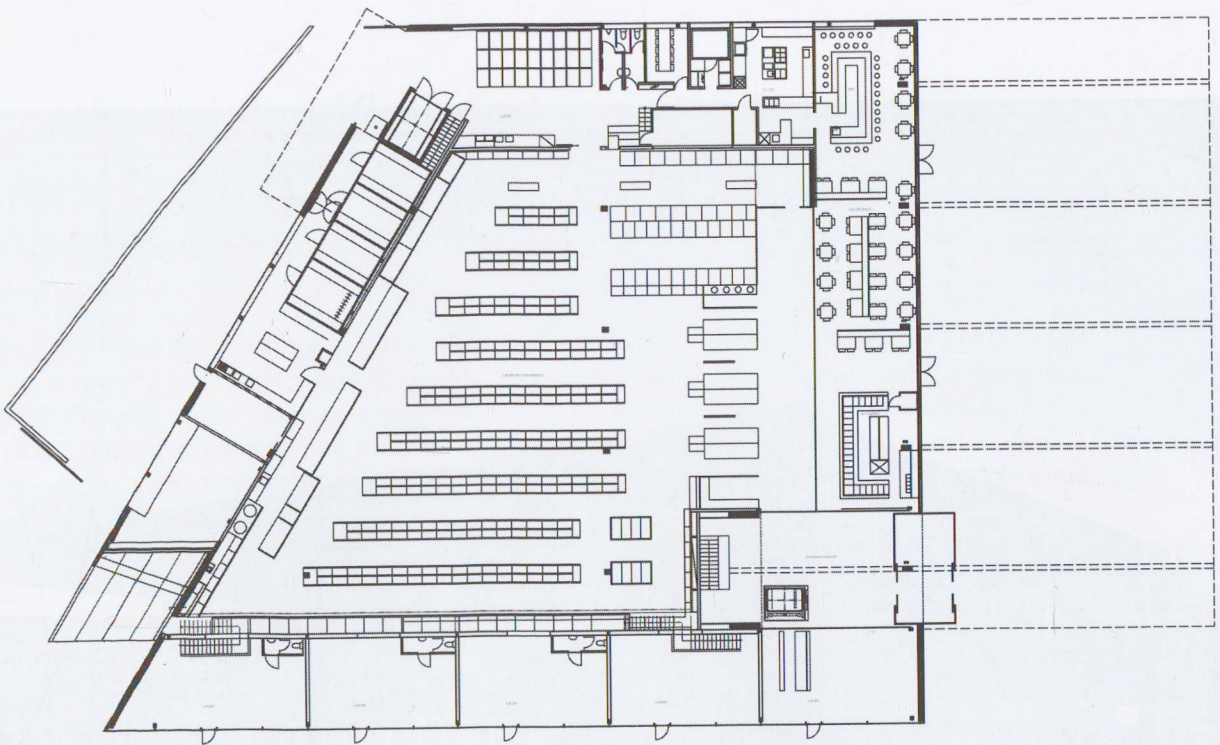
un grande ristorante-giardino. Il tetto riduce lo spazio libero verso il cielo e rafforza l'asse della piazza, orientato sulla facciata frontale della chiesa. La vista del tetto e la facciata del vicino edificio postale segnano la fine della Rathausstrasse, portandola verso il centro della piazza.

Seguendo l'idea di un mercato coperto, l'edificio vuole dare l'impressione di leggerezza e trasparenza. Ci è parso interessante riprendere la tradizione artigianale locale con la sua esperienza di costruzioni in legno prefabbricate, valorizzando così il riferimento culturale al luogo. L'uso integrale di un rivestimento trasparente delle facciate con pannelli di policarbonato fa l'effetto di una leggera pelle, volutamente in contrasto con la massiccia costruzione in legno. La trasparenza rende evidenti le relazioni tra le diverse parti, disposte in successione. Luce naturale e luce artificiale trasformano l'espressione dell'edificio nelle diverse ore del giorno.

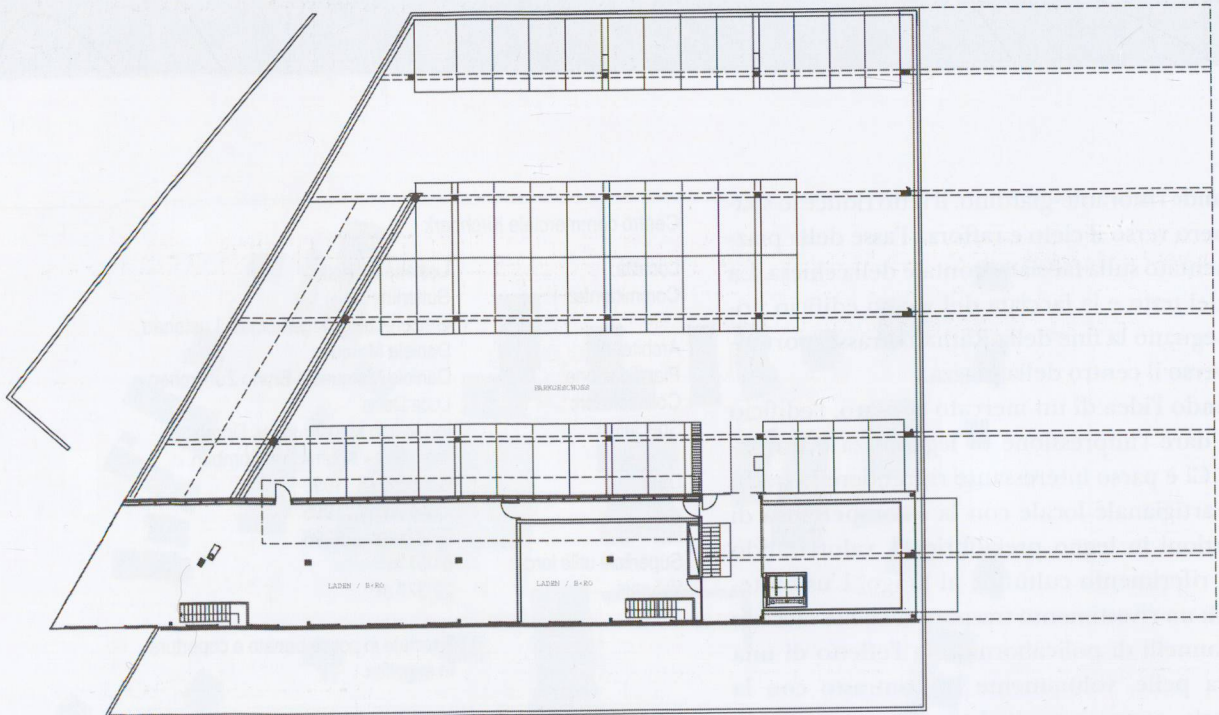
Centro commerciale Kirchpark

Località:	Lustenau - Austria
Committente:	Sutterlüty GmbH+ co.Marktgemeinde, Lustenau
Architetto:	Daniele Marques
Pianificazione:	Daniele Marques e Bruno Zurkirchen
Collaboratori:	Luca Deon
Specialisti:	Ing Martin Moosbrugger, Dornbirn; Ing. Merz + Kaufmann, Dornbirn
Date:	Concorso 1990 Inizio lavori 1995 Fine lavori 1996
Superficie utile lorda:	5'007 m ²
Volume:	22'377 m ³

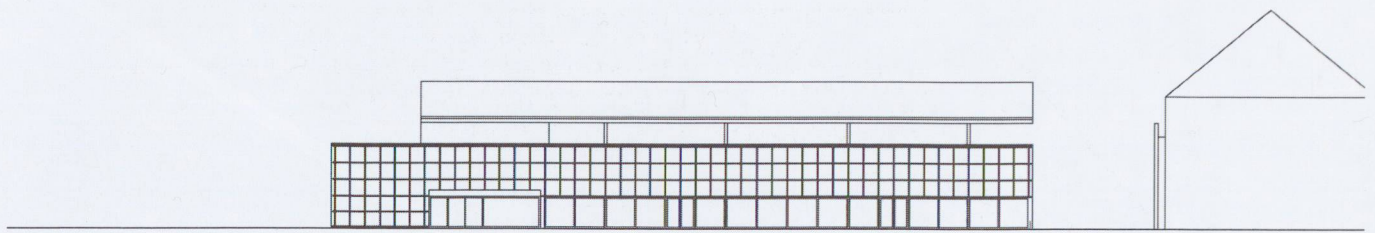
Facciate in policarbonato e copertura
in sugoflex



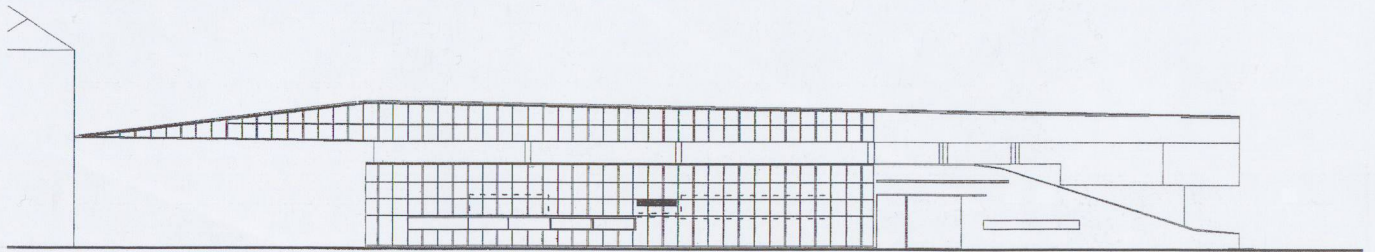
Pianta piano terreno 1:500



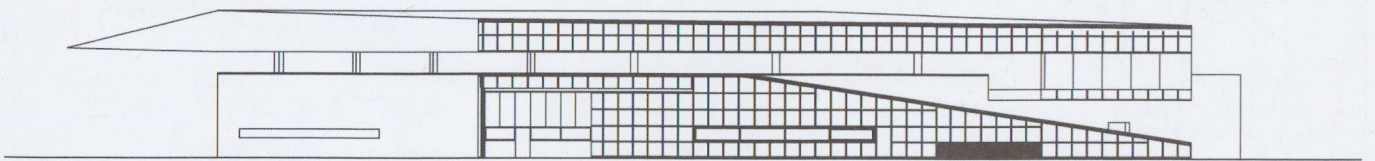
Pianta primo piano 1:500



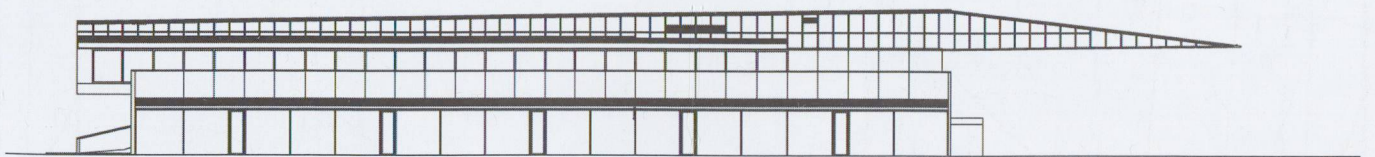
Prospetto nord 1:500



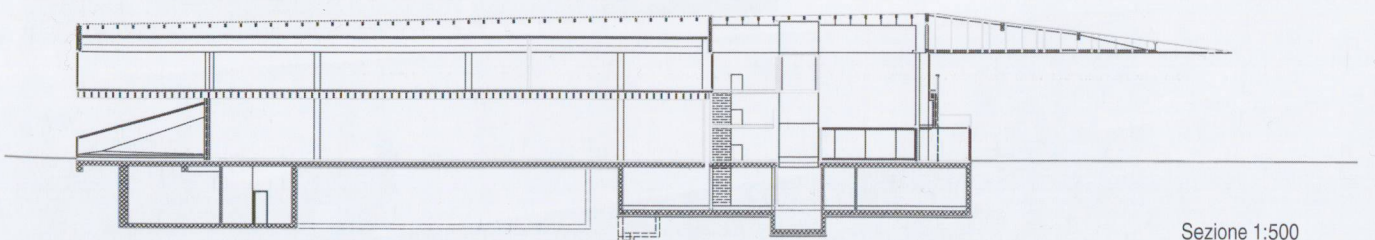
Prospetto ovest 1:500



Prospetto sud 1:500



Prospetto est 1:500



Sezione 1:500



