

Zeitschrift: Archi : rivista svizzera di architettura, ingegneria e urbanistica = Swiss review of architecture, engineering and urban planning

Herausgeber: Società Svizzera Ingegneri e Architetti

Band: - (2017)

Heft: 1

Artikel: Trasformazione e ricostruzione di due rustici, Isola

Autor: Ruinelli, Armando

DOI: <https://doi.org/10.5169/seals-736643>

Nutzungsbedingungen

Die ETH-Bibliothek ist die Anbieterin der digitalisierten Zeitschriften auf E-Periodica. Sie besitzt keine Urheberrechte an den Zeitschriften und ist nicht verantwortlich für deren Inhalte. Die Rechte liegen in der Regel bei den Herausgebern beziehungsweise den externen Rechteinhabern. Das Veröffentlichen von Bildern in Print- und Online-Publikationen sowie auf Social Media-Kanälen oder Webseiten ist nur mit vorheriger Genehmigung der Rechteinhaber erlaubt. [Mehr erfahren](#)

Conditions d'utilisation

L'ETH Library est le fournisseur des revues numérisées. Elle ne détient aucun droit d'auteur sur les revues et n'est pas responsable de leur contenu. En règle générale, les droits sont détenus par les éditeurs ou les détenteurs de droits externes. La reproduction d'images dans des publications imprimées ou en ligne ainsi que sur des canaux de médias sociaux ou des sites web n'est autorisée qu'avec l'accord préalable des détenteurs des droits. [En savoir plus](#)

Terms of use

The ETH Library is the provider of the digitised journals. It does not own any copyrights to the journals and is not responsible for their content. The rights usually lie with the publishers or the external rights holders. Publishing images in print and online publications, as well as on social media channels or websites, is only permitted with the prior consent of the rights holders. [Find out more](#)

Download PDF: 26.04.2026

ETH-Bibliothek Zürich, E-Periodica, <https://www.e-periodica.ch>

Armando Ruinelli
foto Ruinelli Associati Architetti

Trasformazione e ricostruzione di due rustici, Isola

Committenza: Fam. Meuli, Zurigo **Architettura:** Ruinelli Associati Architetti - Armando Ruinelli, Soglio **Collaboratori:** F. Giovanoli, A. Curti, T. Guerrazzi, A. Innocenti, P. Sterni, S. Giovanoli **Ingegneria civile:** Moreno Giudicetti, Edy Toscano AG, St. Moritz **Fisica della costruzione:** Kuster + Partner AG, Coira **Fotografia:** Ruinelli Associati Architetti, Soglio
Date: progetto e realizzazione 2012 - in corso

Il progetto affronta due temi, la trasformazione di una stalla con fienile in abitazione e la ricostruzione di un edificio ad esso adiacente e indipendente, originariamente utilizzato come cascina per la produzione del formaggio. L'intervento collega le due piccole costruzioni con un passaggio interrato, invisibile dall'esterno per non turbare l'equilibrio dell'insediamento.

I due edifici sono trattati in modo autonomo, pur avendo degli elementi che permettono di leggerli come intervento unitario, per esempio la continuità della pavimentazione.

La stalla presenta un basamento in pietra, consolidato e intonacato a calce e cemento e rifinito in calce con l'aggiunta di sabbia molto fine, e un fienile al piano superiore realizzato con sistema costruttivo ligneo (Blockbau) al cui interno è stata «inserita» una stanza di larice massiccio, essenza tipica della zona. Il portone del fienile, originariamente a due ante, è stato reinterpretato con una grande porta-finestra in larice, come tutti i serramenti della stalla, chiusa da un pannello scorrevole in legno intagliato. Le restanti aperture sono state ricavate con interventi minimi sulla travatura.

La cascina mantiene posizione e forma originaria e sostituisce al muro in pietra intonacato un nuovo muro in calcestruzzo, isolato e intonacato. L'interno è in calcestruzzo a vista, ottenuto con cemento bianco. Il cassero è stato composto con tavole a taglio sega di spessore variabile tra i 12 e i 15 cm. Le aperture riprendono la tipologia preesistente di finestre molto piccole (circa 25 x 40 cm), sguinciate, ad eccezione di una grande finestra a ovest che incornicia il panorama del lago di Maloja. Le parti in legno sono qui in quercia, essenza che si accosta al calcestruzzo meglio del larice.

L'esterno è in intonaco di calce e cemento, graffiato il giorno dopo la posa per conferirgli un aspetto ruvido. Le ante esterne sono qui in lamiera grezza. La pavimentazione di entrambi gli edifici è in malta battuta, ottenuta con l'aggiunta di polvere di marmo e impregnata di sapone di marsiglia.





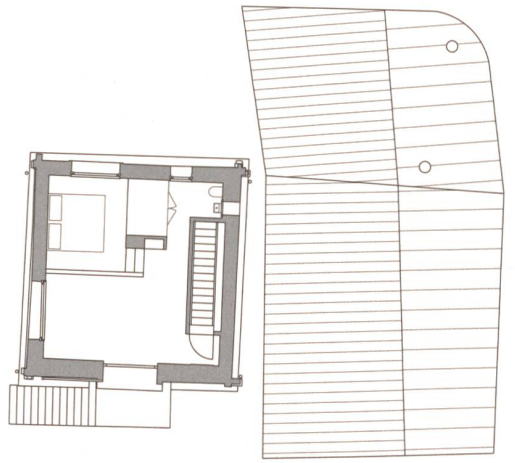
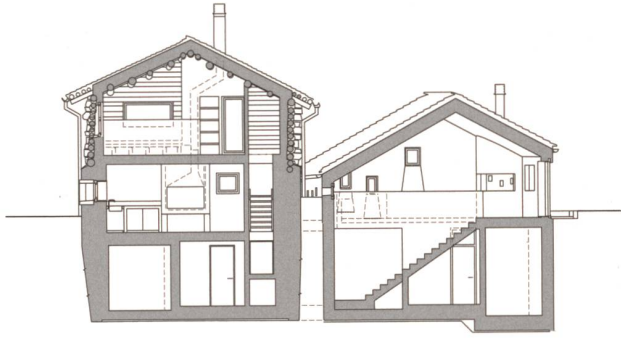


Fig. 3

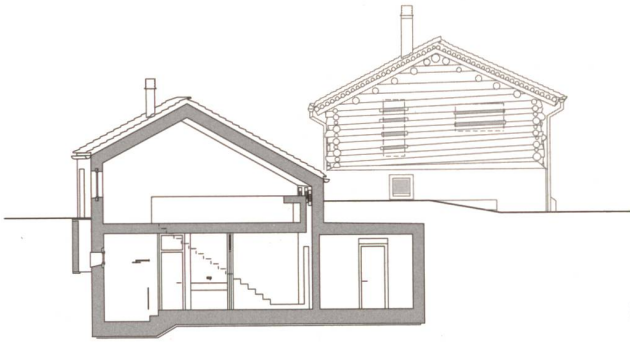


Fig. 1/2

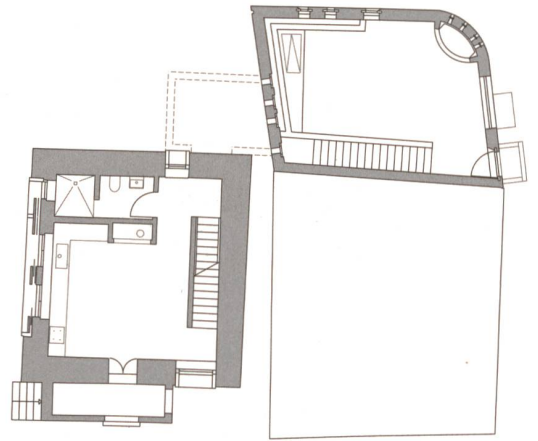


Fig. 4

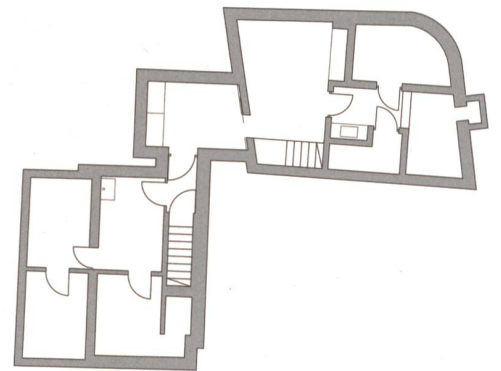
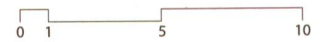


Fig. 5





- 1 Sezione trasversale dei due edifici
- 2 Sezione della cascina, con vista della stalla
- 3 Pianta primo piano
- 4 Pianta piano terreno
- 5 Pianta piano interrato

Testo e disegni Ruinelli Associati Architetti

