

Zeitschrift: Archi : rivista svizzera di architettura, ingegneria e urbanistica = Swiss review of architecture, engineering and urban planning

Herausgeber: Società Svizzera Ingegneri e Architetti

Band: - (2015)

Heft: 5: Spazi intergenerazionali

Artikel: Complesso abitativo e commerciale Kalkbreite, Zurigo

Autor: [s.n.]

DOI: <https://doi.org/10.5169/seals-594384>

Nutzungsbedingungen

Die ETH-Bibliothek ist die Anbieterin der digitalisierten Zeitschriften auf E-Periodica. Sie besitzt keine Urheberrechte an den Zeitschriften und ist nicht verantwortlich für deren Inhalte. Die Rechte liegen in der Regel bei den Herausgebern beziehungsweise den externen Rechteinhabern. Das Veröffentlichen von Bildern in Print- und Online-Publikationen sowie auf Social Media-Kanälen oder Webseiten ist nur mit vorheriger Genehmigung der Rechteinhaber erlaubt. [Mehr erfahren](#)

Conditions d'utilisation

L'ETH Library est le fournisseur des revues numérisées. Elle ne détient aucun droit d'auteur sur les revues et n'est pas responsable de leur contenu. En règle générale, les droits sont détenus par les éditeurs ou les détenteurs de droits externes. La reproduction d'images dans des publications imprimées ou en ligne ainsi que sur des canaux de médias sociaux ou des sites web n'est autorisée qu'avec l'accord préalable des détenteurs des droits. [En savoir plus](#)

Terms of use

The ETH Library is the provider of the digitised journals. It does not own any copyrights to the journals and is not responsible for their content. The rights usually lie with the publishers or the external rights holders. Publishing images in print and online publications, as well as on social media channels or websites, is only permitted with the prior consent of the rights holders. [Find out more](#)

Download PDF: 26.04.2026

ETH-Bibliothek Zürich, E-Periodica, <https://www.e-periodica.ch>

Müller Sigrist
Architekten
traduzione Melissa
Maggioni

Complesso abitativo e commerciale Kalkbreite, Zurigo

Il complesso abitativo e commerciale con fermata del tram integrata si trova, a livello urbanistico, in un punto importante tra due quartieri: a lato della strada principale e dei binari della linea ferroviaria. Riunisce in sé la sfera abitativa, i servizi e l'ambito commerciale in una forma compatta che favorisce la formazione di un'identità comune.

Per quanto riguarda il consumo energetico e l'ecologia, il complesso è stato costruito secondo gli obiettivi della Società a 2000 Watt e soddisfa lo standard Minergie-P-Eco. L'edificio di sette piani è stato realizzato con una struttura ibrida, con una facciata in elementi di legno prefabbricati.

Alla base del progetto vi è l'idea sociale di mettere in relazione diretta i membri della cooperativa e la versatile organizzazione dello spazio. A questo scopo viene inserita la *rue interieure*. Questa parte dall'atrio, collega le aree comuni sui vari piani e conduce ai giardini pensili e alle terrazze comuni situati più in alto. Crea un andamento circolare, che mette in comunicazione le aree sul tetto tramite scalinate e ter-

mina nel cortile centrale. Il vantaggio di questo ulteriore accesso è che i piccoli appartamenti richiesti possono essere aggregati su vari piani lungo la cascata come appartamenti cluster. Un cluster è composto da 8-10 monolocali. Ai cluster appartiene anche uno spazio comune di due piani con la cucina. Gli appartamenti standard medi e grandi sono organizzati con accesso diretto a due locali, e a livello spaziale e funzionale presentano caratteristiche adatte alla coabitazione.

Le stanze «jocker» possono essere affittate in aggiunta come unità abitative temporanee. Una parte dell'edificio presenta circa 20 appartamenti e funge da unità allargata con una cucina professionale e sala da pranzo e soggiorno comuni.

L'edificio nuovo alla Kalkbreite è concepito come parte della città e ampliamento del quartiere. Anche al suo interno l'edificio presenta una struttura urbana, che con brevi distanze collega i vari ambiti della quotidianità e beneficia delle sinergie che ne derivano.



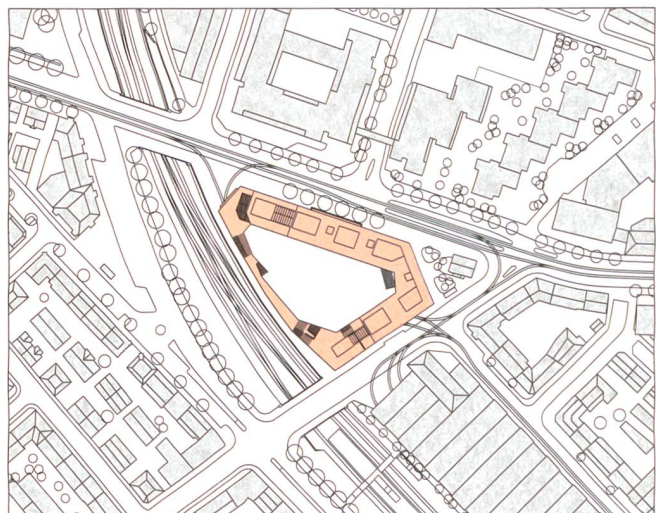
Foto Arrel Huber

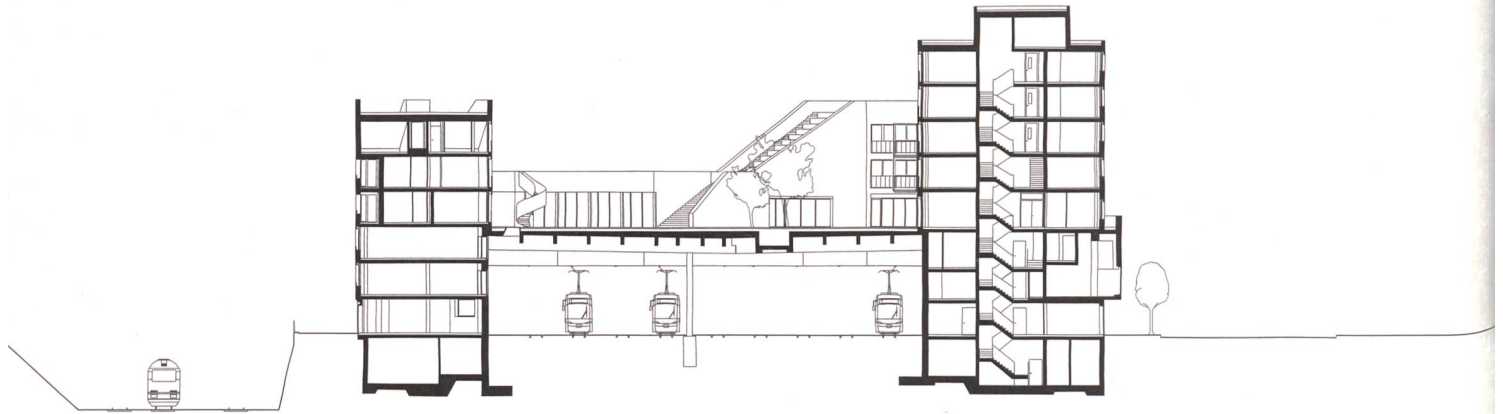


Foto Christian Brunner

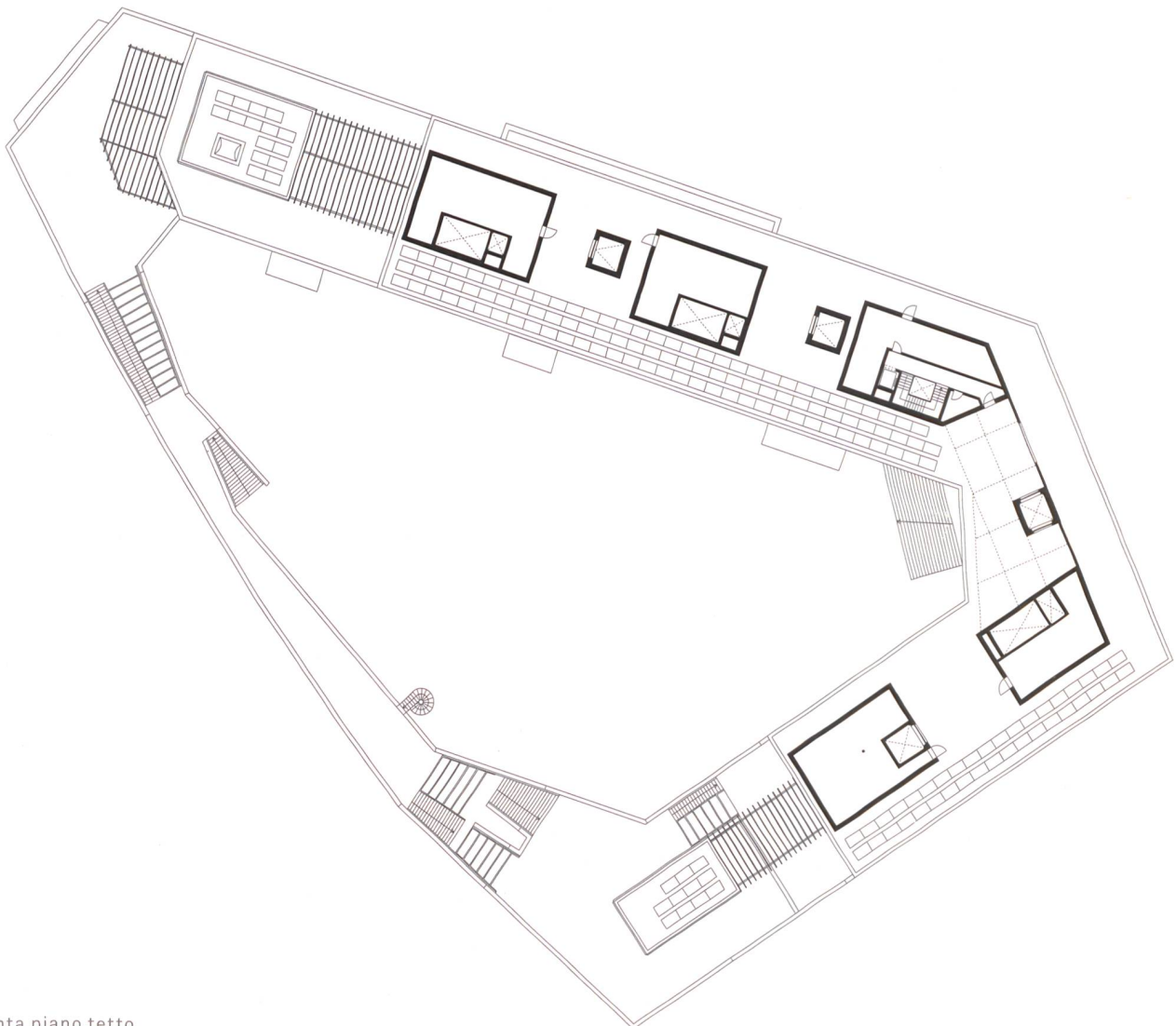
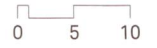
COMPLESSO ABITATIVO E COMMERCIALE KALKBREITE, ZURIGO

Committenza alloggi e servizi polifunzionali: Cooperativa Kalkbreite, deposito tram: Città di Zurigo | **Architettura** Müller Sigrüst Architekten; Zurigo **Capo progetto** Pascal Müller, Johannes Maier **Collaboratori** G. Jugel, L. Berger, G. Chacon, S. Scheler | **Direzione Lavori** B&P Baurealisation; Zurigo | **Ingegneria civile** Lüchinger und Meyer; Zurigo | **Ingegneria elettrotecnica** IGG Graf Engineering; Winterthur | **Fisico della costruzione** BWS Bauphysik AG; Winterthur | **Architettura del paesaggio** Freiraumarchitektur; Lucerna | **Date** concorso 2009, progetto 2009-2011, realizzazione 2012-2014 | **Fotografia** Ariel Huber; Losanna, Christian Brunner; Zurigo, Martin Stollenwerk; Zurigo





Sezione trasversale



Pianta piano tetto



Foto Martin Stollenwerk



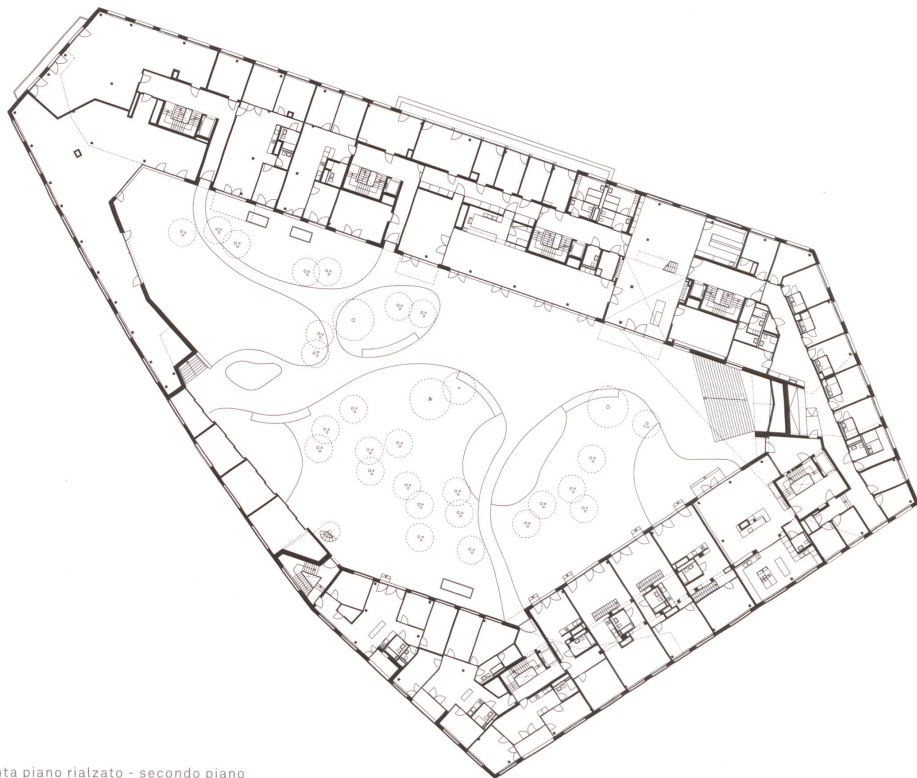
Pianta piano tipo



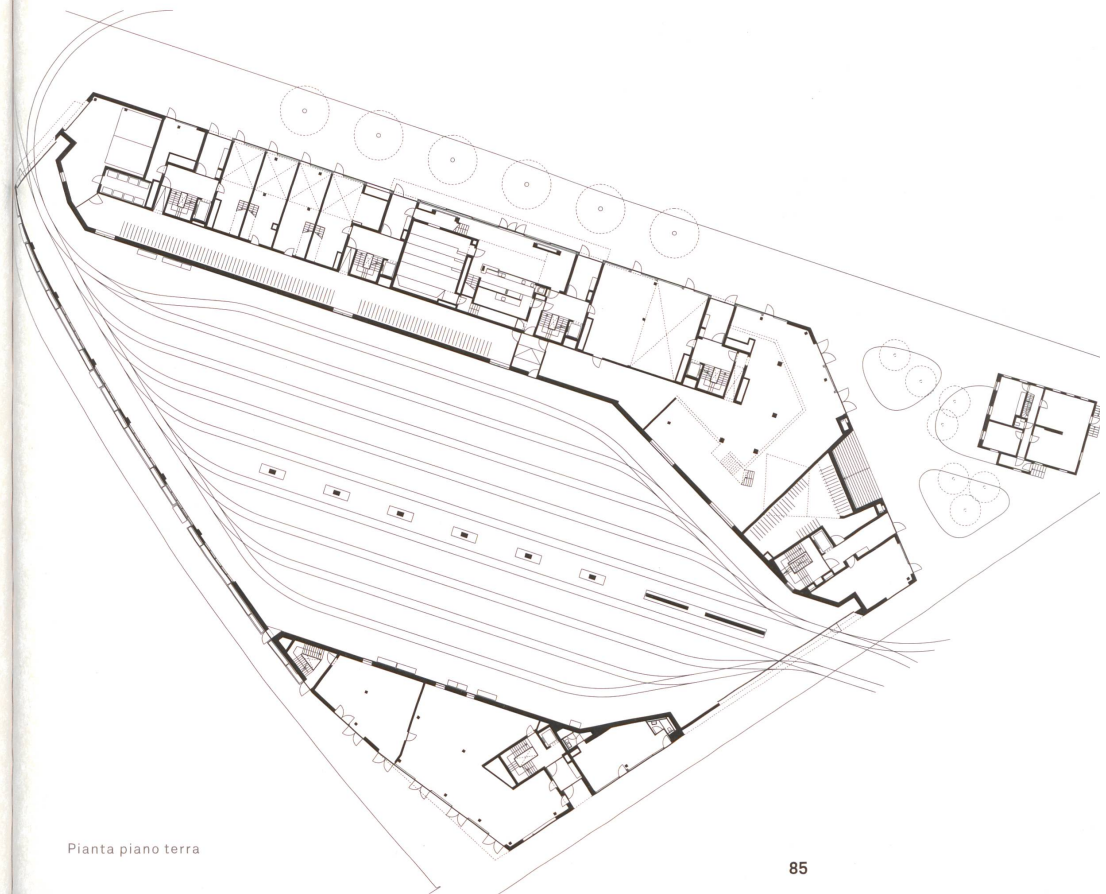
Foto Martin Stollenwerk

Foto Michael Egloff

0 5 10



Pianta piano rialzato - secondo piano



Pianta piano terra

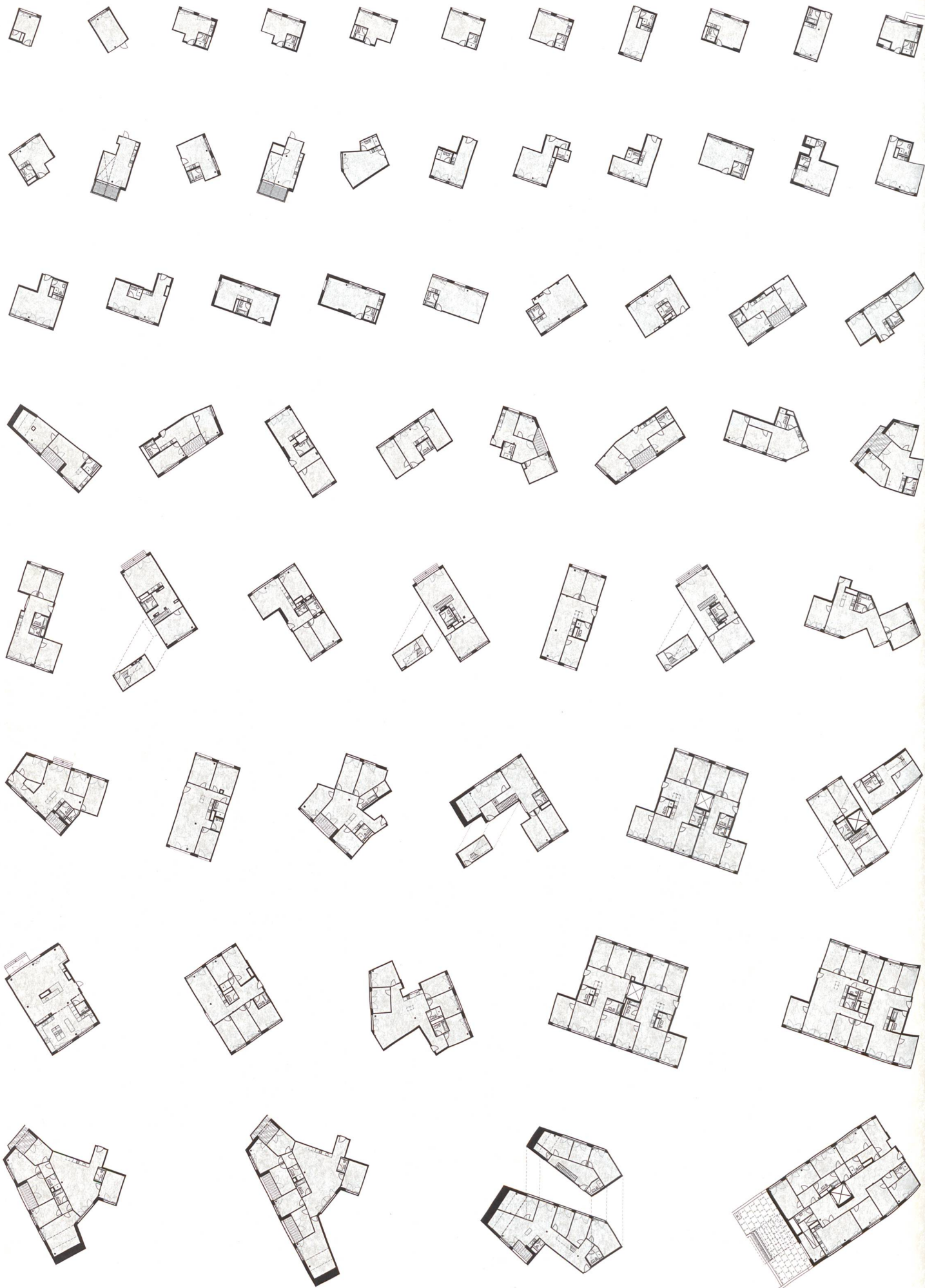




Foto Martin Stollenwerk



Foto Martin Stollenwerk