

Zeitschrift: Archi : rivista svizzera di architettura, ingegneria e urbanistica = Swiss review of architecture, engineering and urban planning

Herausgeber: Società Svizzera Ingegneri e Architetti

Band: - (2013)

Heft: 6: Prove di densità

Artikel: Abitazioni a Lugano

Autor: [s.n.]

DOI: <https://doi.org/10.5169/seals-391261>

Nutzungsbedingungen

Die ETH-Bibliothek ist die Anbieterin der digitalisierten Zeitschriften auf E-Periodica. Sie besitzt keine Urheberrechte an den Zeitschriften und ist nicht verantwortlich für deren Inhalte. Die Rechte liegen in der Regel bei den Herausgebern beziehungsweise den externen Rechteinhabern. Das Veröffentlichen von Bildern in Print- und Online-Publikationen sowie auf Social Media-Kanälen oder Webseiten ist nur mit vorheriger Genehmigung der Rechteinhaber erlaubt. [Mehr erfahren](#)

Conditions d'utilisation

L'ETH Library est le fournisseur des revues numérisées. Elle ne détient aucun droit d'auteur sur les revues et n'est pas responsable de leur contenu. En règle générale, les droits sont détenus par les éditeurs ou les détenteurs de droits externes. La reproduction d'images dans des publications imprimées ou en ligne ainsi que sur des canaux de médias sociaux ou des sites web n'est autorisée qu'avec l'accord préalable des détenteurs des droits. [En savoir plus](#)

Terms of use

The ETH Library is the provider of the digitised journals. It does not own any copyrights to the journals and is not responsible for their content. The rights usually lie with the publishers or the external rights holders. Publishing images in print and online publications, as well as on social media channels or websites, is only permitted with the prior consent of the rights holders. [Find out more](#)

Download PDF: 26.04.2026

ETH-Bibliothek Zürich, E-Periodica, <https://www.e-periodica.ch>

Tibiletti Associati foto Swissurf

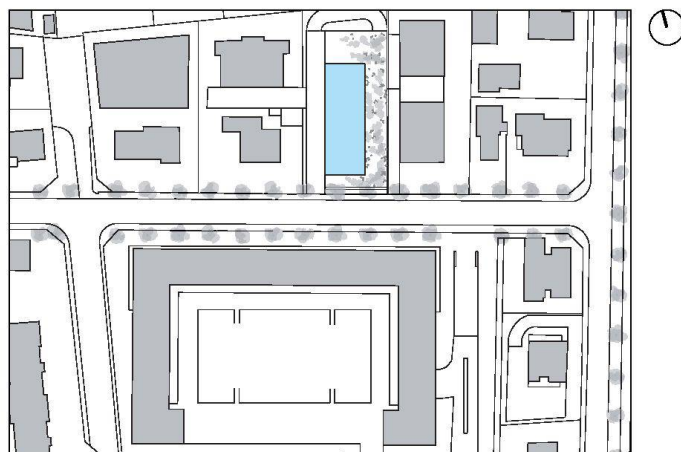
Abitazioni a Lugano

Il quartiere di Molino Nuovo è caratterizzato da numerosi interventi di edilizia sociale a forte densità urbana con la presenza in prevalenza di tipologie «a palazzina». Il lotto piano è di forma regolare, con una strada interna che conduce a un palazzo d'abitazione retrostante. L'edificio si compone di due metà simmetriche specchiate fra loro, le entrate sono passanti e si orientano verso la via interna e verso il giardino. Il palazzo appare come un volume monolitico compatto, senza zoccolo o finale leggibile, ed è forato e scavato ricavando – tramite questo espediente – non solo le aperture delle finestre ma anche gli accessi, i porticati e le terrazze. L'organizzazione funzionale dell'intervento a piccoli appartamenti low-cost risponde alla richiesta del programma che prevede l'affitto a corto termine, «boarding house». Sono quindi proposte due tipologie diverse dal primo al sesto piano; 24 «studios» e 12 «lofts» con terrazza, arredati su disegno, mentre al piano terreno trovano posto gli accessi con gli spazi per le biciclette e, al centro, i locali destinati a uffici. Per ragioni di razionalità costruttiva, le piante si ripetono sui sei livelli in modo identico; mentre gli appartamenti sono sempre diver-

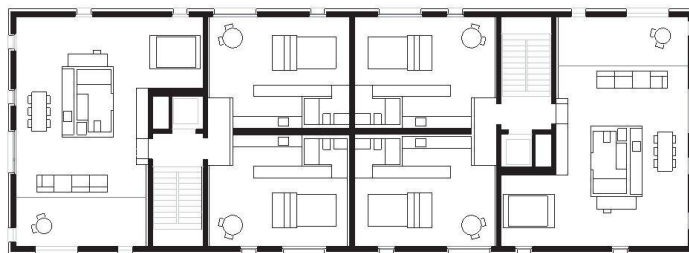
si fra loro, dato che le aperture sono posizionate in modo variabile, cambia la percezione degli spazi, qualificando ogni appartamento come un unicum. Le finestre sono di tre tipi: quadrate (70x70 cm) ad altezze variabili, verticali (70x210 cm) e alla francese (210x210 cm). Le posizioni delle aperture permettono viste differenti verso l'esterno in modo da stabilire un dialogo intimo e personalizzato di ogni appartamento con il quartiere. Dal punto di vista dell'uso dei materiali è stato adoperato il calcestruzzo precompresso per le solette, le pareti sono in muratura, mentre per il rivestimento si è utilizzato l'isolazione termica esterno, l'intonaco e la pittura al minerale. La produzione di calore avviene tramite una pompa acqua-acqua che preleva dalla falda freatica sottostante.

Edificio d'abitazione, Lugano Via Beltramina 19 A

Committente	Hubertus Kraemer
Architetti	Tibiletti Associati; Lugano
Ingegnere civile	Lurati Muttoni Partner SA; Mendrisio
Ingegnere RCVS	Zocchetti SA; Lugano
Ingegnere elettrico	C&C electric SA; Viganello
Architetto paesaggista	Paolo Bürgi; Camorino
Direzione Lavori	Rolando Spadea e Marco Bondini Sagli; Lugano
Fotografo	Swissurf; Lugano
Date	progetto 2009 realizzazione 2010-2011







Pianta piano tipo

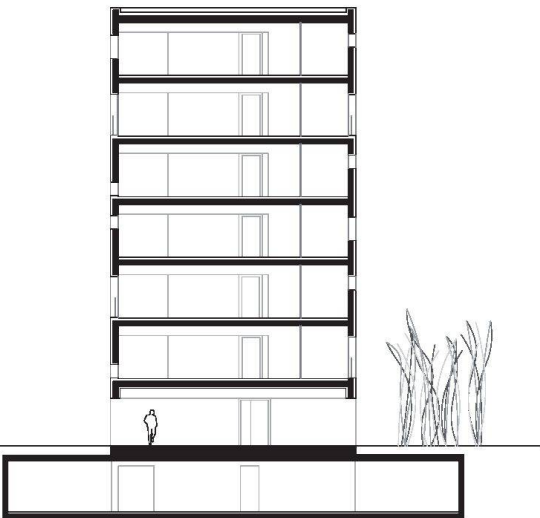
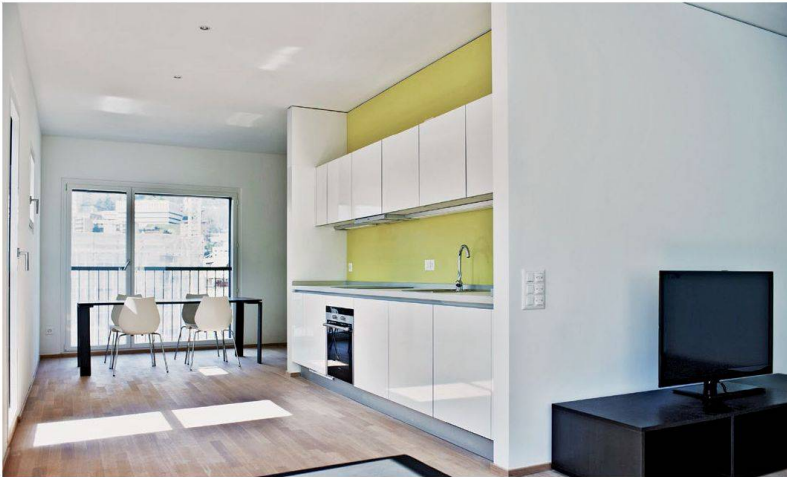


Pianta piano terreno

0 1 5 10



Sezione longitudinale



Sezione trasversale



