

**Zeitschrift:** Archi : rivista svizzera di architettura, ingegneria e urbanistica = Swiss review of architecture, engineering and urban planning

**Herausgeber:** Società Svizzera Ingegneri e Architetti

**Band:** - (2013)

**Heft:** 3: Abitare a Ginevra

**Artikel:** Abitazioni al Foyer de Sécheron

**Autor:** [s.n.]

**DOI:** <https://doi.org/10.5169/seals-391236>

### **Nutzungsbedingungen**

Die ETH-Bibliothek ist die Anbieterin der digitalisierten Zeitschriften auf E-Periodica. Sie besitzt keine Urheberrechte an den Zeitschriften und ist nicht verantwortlich für deren Inhalte. Die Rechte liegen in der Regel bei den Herausgebern beziehungsweise den externen Rechteinhabern. Das Veröffentlichen von Bildern in Print- und Online-Publikationen sowie auf Social Media-Kanälen oder Webseiten ist nur mit vorheriger Genehmigung der Rechteinhaber erlaubt. [Mehr erfahren](#)

### **Conditions d'utilisation**

L'ETH Library est le fournisseur des revues numérisées. Elle ne détient aucun droit d'auteur sur les revues et n'est pas responsable de leur contenu. En règle générale, les droits sont détenus par les éditeurs ou les détenteurs de droits externes. La reproduction d'images dans des publications imprimées ou en ligne ainsi que sur des canaux de médias sociaux ou des sites web n'est autorisée qu'avec l'accord préalable des détenteurs des droits. [En savoir plus](#)

### **Terms of use**

The ETH Library is the provider of the digitised journals. It does not own any copyrights to the journals and is not responsible for their content. The rights usually lie with the publishers or the external rights holders. Publishing images in print and online publications, as well as on social media channels or websites, is only permitted with the prior consent of the rights holders. [Find out more](#)

**Download PDF:** 26.04.2026

**ETH-Bibliothek Zürich, E-Periodica, <https://www.e-periodica.ch>**

MPH Architectes foto Thomas Jantscher

## Abitazioni al Foyer de Sécheron

La realizzazione è il frutto di un concorso in due tappe organizzato dalla città di Ginevra riguardante un intero isolato. MPH Architectes, dopo aver sviluppato il piano di insediamento, stabilito le sagome dei cinque futuri edifici e le regole destinate ad assicurare l'unitarietà architettonica del complesso, ha poi condotto la realizzazione di due fabbricati, del parcheggio e del parco.

I due edifici residenziali HBM (ad affitto moderato) si inseriscono in questo insieme di cinque blocchi, ripartiti su un unico lotto, le cui volumetrie consentono di preservare la vegetazione arborea esistente e lasciano spazio a un parco pubblico centrale. Ubicati a nord e a ovest del complesso, essi costeggiano rispettivamente i binari delle FFS e l'Avenue de France. Gli attici non arretrano rispetto alle facciate sulla strada così da orientare gli immobili verso il parco interno. L'architettura dei fabbricati ne sottolinea la vocazione residenziale e urbana, mentre la geometria esalta l'unitarietà dello spazio pubblico; gli angoli smussati degli affacci sull'interno del lotto aprono vedute laterali sull'ambiente cittadino con cui il complesso stabilisce un rapporto privilegiato.

### Programma di unità, organizzazione

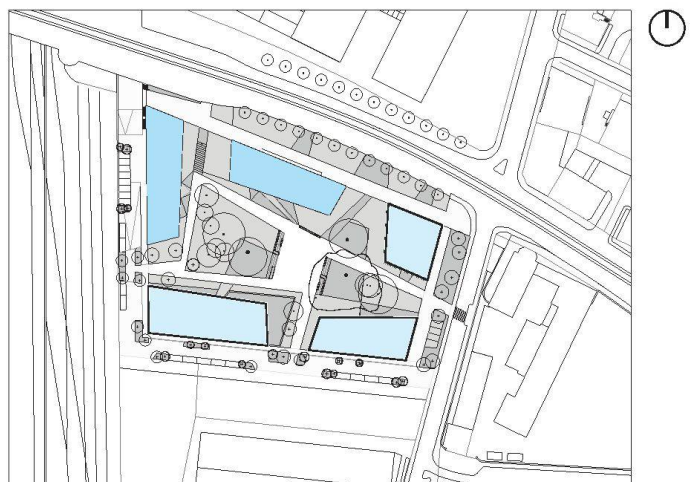
I piani inferiori – seminterrati – ospitano allo stesso livello sia gli ingressi che i locali tecnici e di deposito, ciò consente di sfruttare al massimo la volumetria per le abitazioni ai piani superiori. Gli appartamenti sono progettati per ottimizzare le superfici abitabili nel pieno rispetto delle norme HBM: niente corridoi, ma una distribuzione dei locali a partire da un vestibolo luminoso e aperto su un vasto spazio multifunzionale (soggiorno, cucina, zona pranzo) che si affaccia sul parco. Il raggruppamento dei servizi permette di razionalizzare gli impianti e – nell'edificio ovest – il dimensionamento della cucina consente in qualsiasi momento di «chiudere» quest'ultima tramite un mobile o un tramezzo.

### Costruzione

I vani scala costituiscono i nuclei verticali della struttura portante. Solai e pareti interne sono stati gettati in opera. Il colore verde delle facciate, costituite da elementi prefabbricati in calcestruzzo dalla superficie irregolare alti da solaio a solaio, rimanda alla pregevole vegetazione del sito. Tutte le aperture hanno la stessa altezza, le testate dei solai sono marcate lungo il perimetro degli edifici e degli ampi balconi continui si affacciano sul parco.

### Tecnica

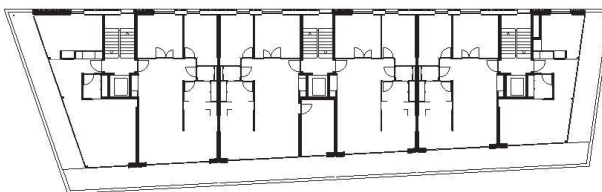
Il riscaldamento dell'intero complesso è assicurato da un impianto centralizzato, collocato nel piano interrato dell'edificio ovest, collegato alla rete di teleriscaldamento GLN (Genève-Lac-Nations) della società SIG. Il rispetto dello standard energetico Minergie garantisce la ventilazione ottimale a finestre chiuse e un grande comfort acustico.



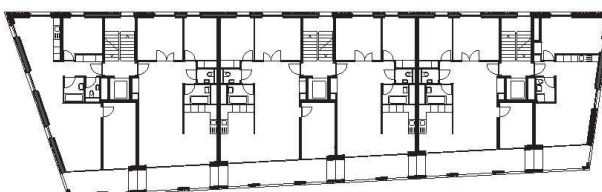


**Abitazioni al Foyer de Sécheron  
Immobili a pigione moderata; Ginevra**

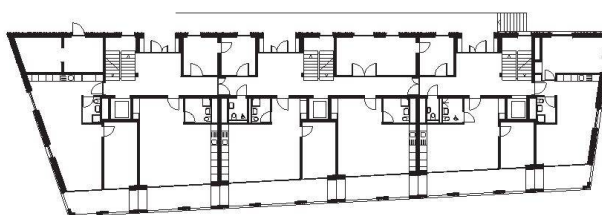
**Committente** Fondazione della Città di Ginevra per gli alloggi sociali  
**Architetti** Olaf Hunger, Nicolas Monnerat, Franck Petitpierre, MPH architectes; Losanna  
**Capo progetto** A. Wagnières  
**Collaboratrice** C. Gantner  
**Direzione lavori** Patrick Defago, Samuel Biggel, Olivier Bolay, Quartal; Vevey  
**Ingegnere civile** Amsler, Bombeli et Associés SA; Losanna  
**Ingegnere RCVS** Ingénieurs Conseils SA; Carouge  
**Date** concorso 2003  
 progetto e realizzazione 2008–2011



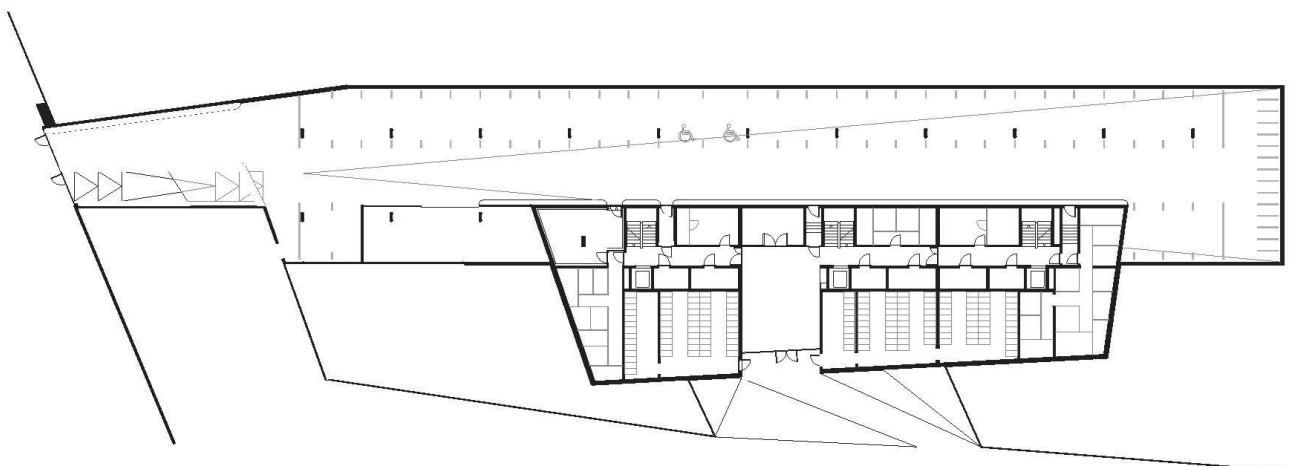
Pianta piano attico



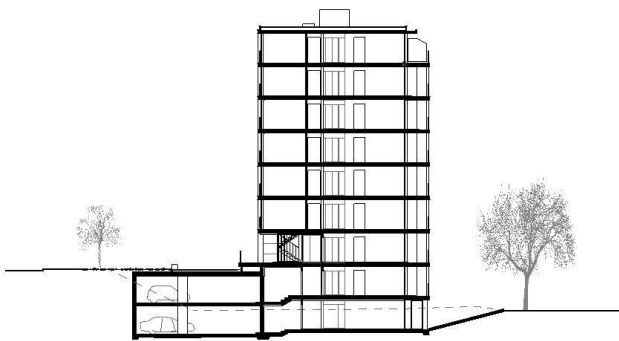
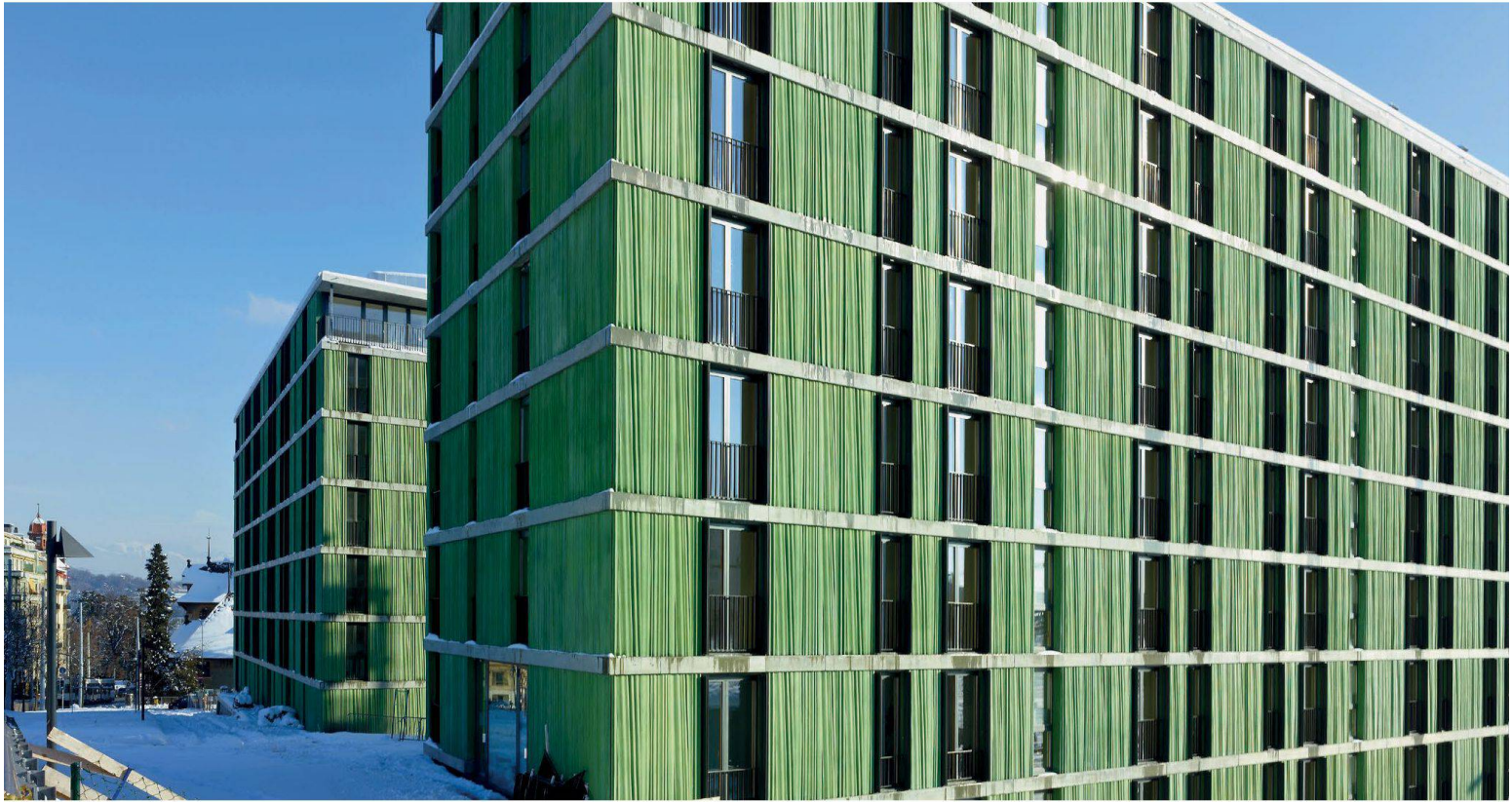
Pianta piano tipo



Pianta primo piano



Pianta piano seminterrato



Sezione

