

Zeitschrift: Archi : rivista svizzera di architettura, ingegneria e urbanistica = Swiss review of architecture, engineering and urban planning

Herausgeber: Società Svizzera Ingegneri e Architetti

Band: - (2011)

Heft: 4: I premi di architettura

Artikel: Casa a Frontenex, Ginevra, GE

Autor: Pictet, Charles / Sylvain Malfroy

DOI: <https://doi.org/10.5169/seals-323159>

Nutzungsbedingungen

Die ETH-Bibliothek ist die Anbieterin der digitalisierten Zeitschriften auf E-Periodica. Sie besitzt keine Urheberrechte an den Zeitschriften und ist nicht verantwortlich für deren Inhalte. Die Rechte liegen in der Regel bei den Herausgebern beziehungsweise den externen Rechteinhabern. Das Veröffentlichen von Bildern in Print- und Online-Publikationen sowie auf Social Media-Kanälen oder Webseiten ist nur mit vorheriger Genehmigung der Rechteinhaber erlaubt. [Mehr erfahren](#)

Conditions d'utilisation

L'ETH Library est le fournisseur des revues numérisées. Elle ne détient aucun droit d'auteur sur les revues et n'est pas responsable de leur contenu. En règle générale, les droits sont détenus par les éditeurs ou les détenteurs de droits externes. La reproduction d'images dans des publications imprimées ou en ligne ainsi que sur des canaux de médias sociaux ou des sites web n'est autorisée qu'avec l'accord préalable des détenteurs des droits. [En savoir plus](#)

Terms of use

The ETH Library is the provider of the digitised journals. It does not own any copyrights to the journals and is not responsible for their content. The rights usually lie with the publishers or the external rights holders. Publishing images in print and online publications, as well as on social media channels or websites, is only permitted with the prior consent of the rights holders. [Find out more](#)

Download PDF: 26.04.2026

ETH-Bibliothek Zürich, E-Periodica, <https://www.e-periodica.ch>

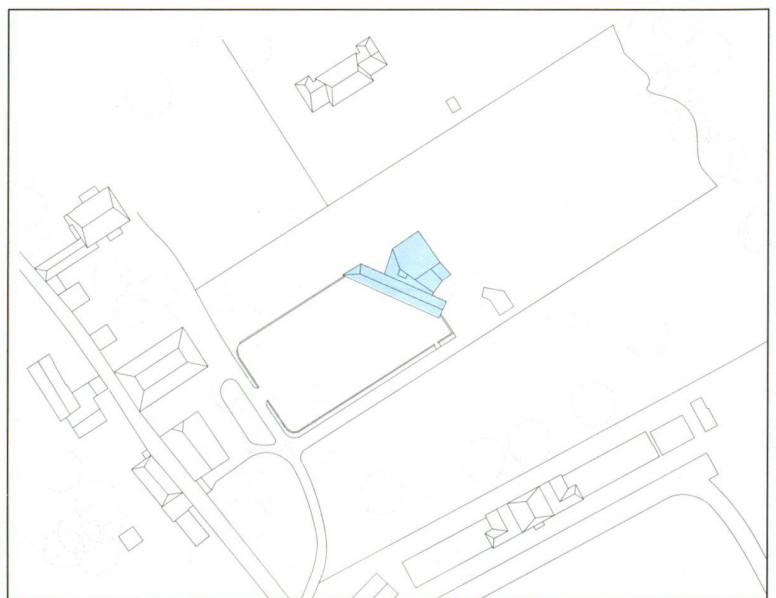
Charles Pictet foto Francesca Giovanelli
 testo Sylvain Malfroy

Casa a Frontenex, Ginevra, GE

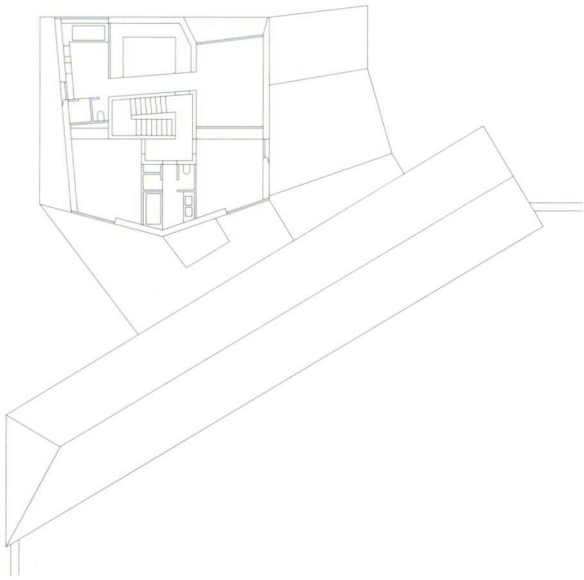
Ogni architetto che si rispetti ha il dovere di trattare le questioni che gli vengono sottoposte rispettando le «regole dell'arte», cioè in modo conforme alle esperienze più attuali del mestiere, e alle procedure che permettono a ogni nuova realizzazione di dialogare con l'insieme delle opere che formano la cultura architettonica. L'abitazione a Frontenex, nella quale l'architetto era chiamato a trovare un equilibrio con degli elementi preesistenti (orto, *orangerie* e una grande tenuta con il suo ordine rigoroso), dimostra in modo esemplare come un buon progetto sia capace di trasformare dei vincoli iniziali in elementi motori dell'innovazione. La disposizione dei volumi in planimetria e in sezione, la disposizione dei percorsi interni ed esterni, la regia delle vedute e delle luci, il trattamento strutturale delle murature e la finitura delle superfici uniformemente minerali, testimoniano di un eccezionale senso della misura, d'un *savoir-faire* educato tanto alle tradizioni artigianali quanto ai recenti sviluppi tecnologici e di una sorprendente capacità di equilibrare la ricerca «dell'unità dell'insieme e della varietà dei dettagli» (per dirla alla maniera dei trattati del XVIII secolo). Da questo punto di vista possiamo affermare che questa opera propone un'interpretazione perfettamente contemporanea dei valori classici (nel miglior senso del termine) dell'architettura.

Casa a Frontenex, Ginevra

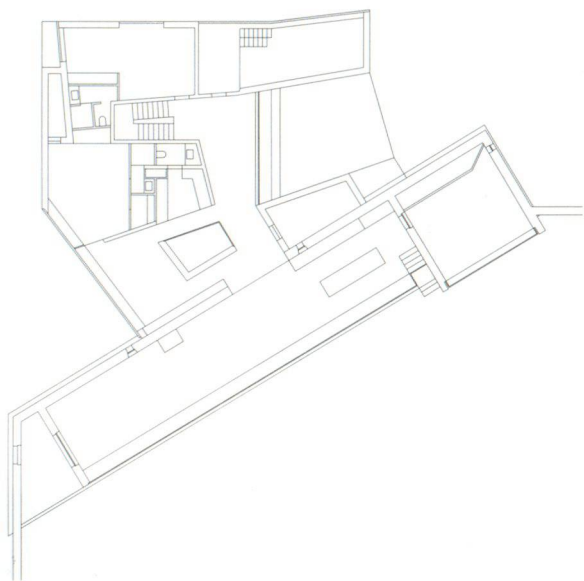
Architetto Charles Pictet; Ginevra
 collaboratore: P. Le Roy
 Ingegnere civile Jean Regad; Ginevra
 Fotografo Francesca Giovanelli; Birr
 Date realizzazione: 2005-2008



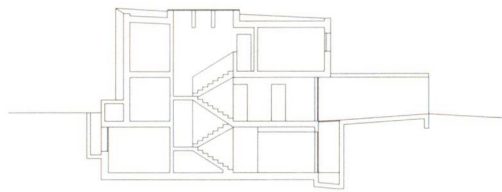




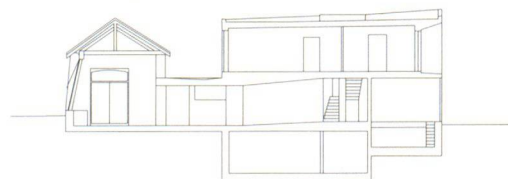
Pianta primo piano



Pianta piano terra



Sezione



Sezione

