

Zeitschrift: Archi : rivista svizzera di architettura, ingegneria e urbanistica = Swiss review of architecture, engineering and urban planning

Herausgeber: Società Svizzera Ingegneri e Architetti

Band: - (2011)

Heft: 1: Il fiume e la città

Artikel: Il ripristino dell'habitat : rinaturalizzazione del tratto urbano del fiume Versoix, Ginevra

Autor: Wisar, Alexander

DOI: <https://doi.org/10.5169/seals-323127>

Nutzungsbedingungen

Die ETH-Bibliothek ist die Anbieterin der digitalisierten Zeitschriften auf E-Periodica. Sie besitzt keine Urheberrechte an den Zeitschriften und ist nicht verantwortlich für deren Inhalte. Die Rechte liegen in der Regel bei den Herausgebern beziehungsweise den externen Rechteinhabern. Das Veröffentlichen von Bildern in Print- und Online-Publikationen sowie auf Social Media-Kanälen oder Webseiten ist nur mit vorheriger Genehmigung der Rechteinhaber erlaubt. [Mehr erfahren](#)

Conditions d'utilisation

L'ETH Library est le fournisseur des revues numérisées. Elle ne détient aucun droit d'auteur sur les revues et n'est pas responsable de leur contenu. En règle générale, les droits sont détenus par les éditeurs ou les détenteurs de droits externes. La reproduction d'images dans des publications imprimées ou en ligne ainsi que sur des canaux de médias sociaux ou des sites web n'est autorisée qu'avec l'accord préalable des détenteurs des droits. [En savoir plus](#)

Terms of use

The ETH Library is the provider of the digitised journals. It does not own any copyrights to the journals and is not responsible for their content. The rights usually lie with the publishers or the external rights holders. Publishing images in print and online publications, as well as on social media channels or websites, is only permitted with the prior consent of the rights holders. [Find out more](#)

Download PDF: 22.01.2026

ETH-Bibliothek Zürich, E-Periodica, <https://www.e-periodica.ch>

Alexandre Wisar*

Il ripristino dell'habitat

Rinaturalizzazione del tratto urbano
del fiume Versoix, Ginevra

Il Versoix è un fiume calcareo che nasce nella vicina Francia e prosegue in direzione della Svizzera. Ha una lunghezza di 22 km dalla sorgente, a Divonne-Bains, fino allo sbocco nel lago di Lemano, presso Versoix. Con una portata d'acqua di $3,7 \text{ m}^3/\text{s}$ è il quinto affluente del Lemano.

Autentico corridoio verde-blu che collega Francia e Svizzera, il corso medio del Versoix tocca una delle zone alluvionali più importanti del Cantone di Ginevra, prima di avventurarsi in un'area urbana ad alta densità, con case e industrie (l'antica cartiera di Versoix, la cioccolateria Favarger) costruite nelle immediate vicinanze del fiume, di cui un tempo sfruttavano l'energia idraulica.

Habitat ideale per pesci nobili come trote e temoli, cui offre condizioni ottimali per la riproduzione, il fiume, in quanto affluente del Lemano, ospita, persino in ambiente urbano, castori e trote lacustri, specie in via di estinzione su scala nazionale.

Il contesto

Le carte dei pericoli, stilate nel 2000 secondo la metodologia messa a punto dalla Confederazione, hanno evidenziato lampanti carenze di protezione in diversi punti della traversata urbana del Versoix, soprattutto nel tratto, lungo circa 250 metri, che lambisce il quartiere della Scie, separando l'attraversamento della linea ferroviaria Ginevra-Losanna e il viadotto dell'autostrada svizzera.

In questo settore il fiume è stato oggetto, negli anni Venti, di massicci interventi di sistemazione, potenziati negli anni Settanta, consistenti di fatto nella costruzione di muri che chiaramente a breve non basteranno più a contenere eventuali innalzamenti del livello delle acque.

La canalizzazione del letto e delle sponde del fiume ha impoverito la vita intorno al Versoix rendendo difficile, o meglio impossibile, l'accesso al fiume per il grande pubblico.

Alla luce di queste premesse, al fine di promuovere un progetto di rinaturalizzazione/messa in sicurezza, è stato appositamente costituito un gruppo di lavoro che riunisce diverse autorità cantonali competenti, tra cui quella che si occupa della rinaturalizzazione dei bacini idrici, quella che sovrintende alla protezione della natura e del paesaggio e quella preposta alla tutela di siti e monumenti. Partecipa al progetto anche il comune di Versoix.



Nelle due fotografie la situazione prima e dopo l'intervento di rinaturalizzazione

Invece di ripristinare le arginature preesistenti, si è deciso subito di procedere a una bonifica dei luoghi interessati, essenzialmente attraverso un'opera di decanalizzazione che restituisse più spazio al fiume in modo da consentire il passaggio di piene centenarie ($Q_{100}=75 \text{ m}^3/\text{s}$). Questo allargamento del letto del fiume è avvenuto a spese di terreni industriali, oggetto anch'essi in futuro di un piano di riqualificazione, al momento ancora da realizzare. Si è proceduto, inoltre, alla demolizione di una casa costruita in una zona di media pericolosità.

Obiettivi del progetto

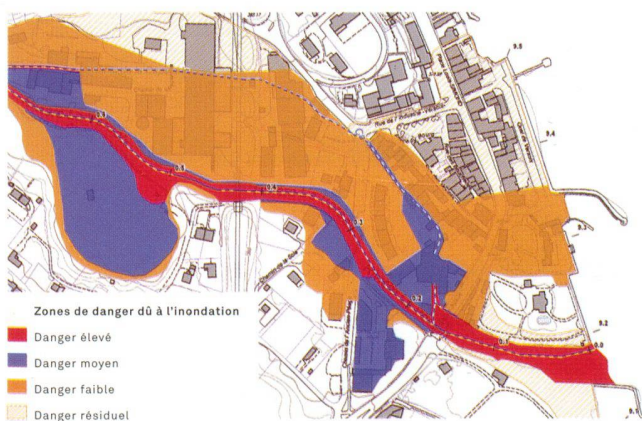
Gli obiettivi del progetto sono stati definiti all'interno del gruppo di lavoro, tenendo conto dei tre parametri dello sviluppo sostenibile. Ampio spazio è stato assegnato alla dimensione sociale dei luoghi, al fine di coniugare sicurezza e miglioramento delle condizioni di vita in ambiente urbano.

Ambiente:

- miglioramento dell'ecomorfologia del fiume nel tratto interessato;
- ripristino dell'habitat e delle condizioni per la migrazione e la riproduzione di trote e temoli;
- inserimento di elementi paesistici diversi in un contesto urbano.

Sicurezza-economia:

- proteggere i beni e le persone dalle inondazioni
- Sociale, patrimonio e divertimenti per il tempo libero:
- migliorare le strade percorribili da pedoni e ciclisti,
 - favorire l'accesso al fiume per scopi diversi (pesca, passeggio).



**Rinaturalizzazione di 250 m
del tratto urbano del fiume Versoix**

Committente Cantone di Ginevra
 Specialisti CERA; Ginevra
 GREN Biologie; Ginevra
 URBAPLAN; Ginevra
 Imprese Losinger; Ginevra
 Boccard; Ginevra
 Date realizzazione: 2005-2006

Il progetto

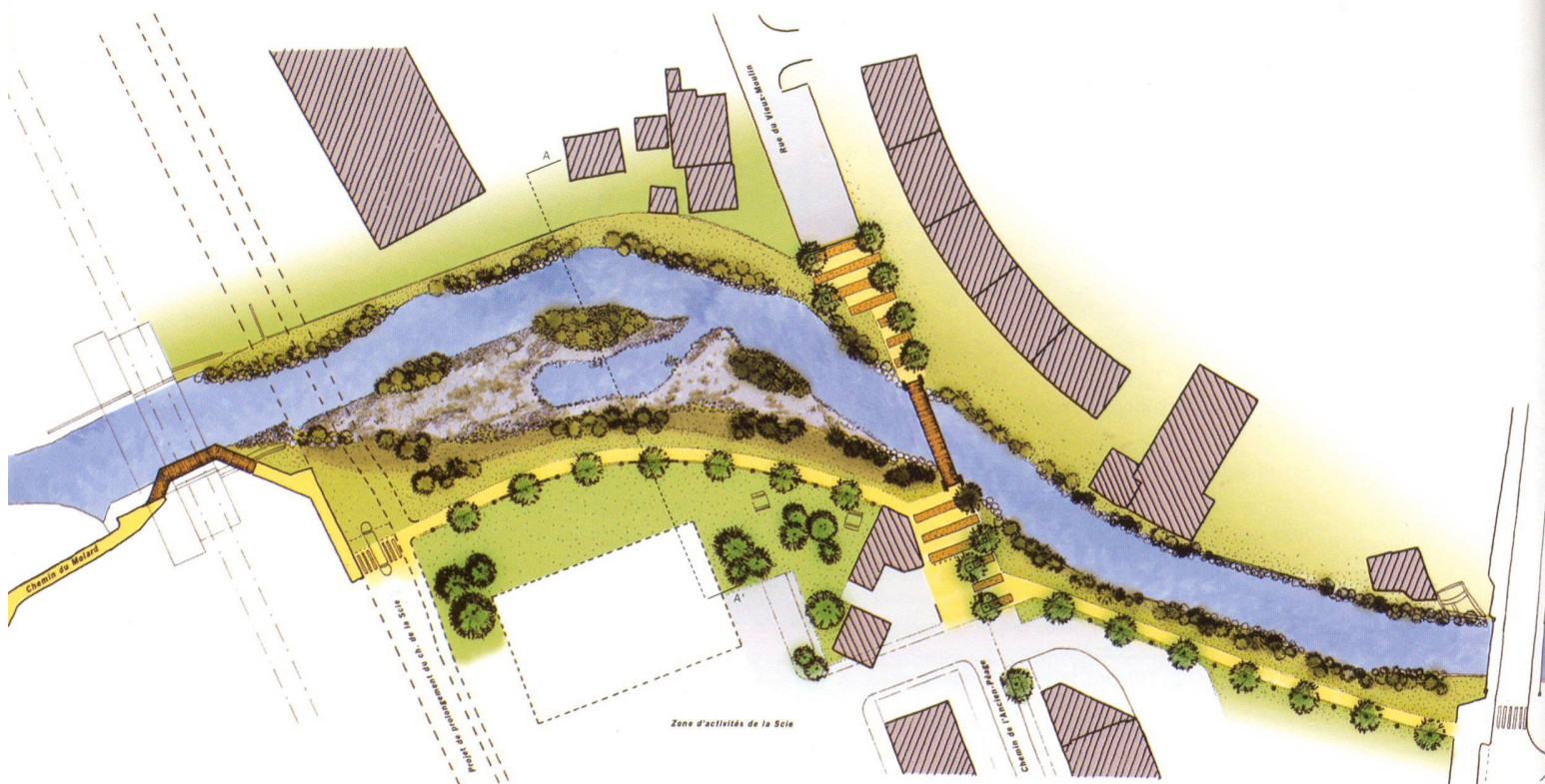
A grandi linee il progetto prevede la demolizione totale delle arginature sulla riva destra e parziale su quella sinistra, insieme allo spostamento della strada esistente. Queste opere di protezione devono essere sostituite da soluzioni di minore impatto, basate sulle tecniche della bioingegneria che favorisce l'inserimento di elementi paesistici nel contesto urbano. È prevista anche la costituzione di un alveo minore dove concentrare il flusso nei periodi di acqua bassa. Le diverse strutture di attraversamento del fiume che ostruiscono il libero fluire delle acque vanno demolite ed eventualmente sostituite da altre a minor impatto ambientale (ponti pedonali).

Questa iniziativa si inserisce nel vasto programma di rinaturalizzazione dei bacini idrici lanciata dal Cantone di Ginevra nel lontano 1998, e rappresenta uno dei numerosi interventi realizzati sul Versoix, che vanno dall'allestimento di un nuovo delta naturale con spiaggia pubblica nel punto in cui il fiume sbocca nel Lemano (2010) alla demolizione di un'opera di canalizzazione per la pesca e alla riqualificazione delle sponde del tratto delle Usiniers (2008).



Intervento prima e dopo la rinaturalizzazione del Versoix nei pressi della nuova passerella

* Direttore dell'Ufficio per la rinaturalizzazione dei bacini idrici, Ginevra





Sezione A-A sull'ansa del fiume, in cui appare l'allargamento dell'alveo che ha permesso la formazione di una penisola, parte della più ampia area naturalistica, delimitata dal percorso pedonale. ➤

