

# La nuovo Fossa degli Orsi : sistemazione del luogo-simbolo di Berna sulla riva dell'Aare

Autor(en): **Klötzli + Friedli / Matti Ragaz Hitz**

Objekttyp: **Article**

Zeitschrift: **Archi : rivista svizzera di architettura, ingegneria e urbanistica = Swiss review of architecture, engineering and urban planning**

Band (Jahr): - **(2011)**

Heft 1: **Il fiume e la città**

PDF erstellt am: **21.06.2024**

Persistenter Link: <https://doi.org/10.5169/seals-323124>

## **Nutzungsbedingungen**

Die ETH-Bibliothek ist Anbieterin der digitalisierten Zeitschriften. Sie besitzt keine Urheberrechte an den Inhalten der Zeitschriften. Die Rechte liegen in der Regel bei den Herausgebern.

Die auf der Plattform e-periodica veröffentlichten Dokumente stehen für nicht-kommerzielle Zwecke in Lehre und Forschung sowie für die private Nutzung frei zur Verfügung. Einzelne Dateien oder Ausdrucke aus diesem Angebot können zusammen mit diesen Nutzungsbedingungen und den korrekten Herkunftsbezeichnungen weitergegeben werden.

Das Veröffentlichen von Bildern in Print- und Online-Publikationen ist nur mit vorheriger Genehmigung der Rechteinhaber erlaubt. Die systematische Speicherung von Teilen des elektronischen Angebots auf anderen Servern bedarf ebenfalls des schriftlichen Einverständnisses der Rechteinhaber.

## **Haftungsausschluss**

Alle Angaben erfolgen ohne Gewähr für Vollständigkeit oder Richtigkeit. Es wird keine Haftung übernommen für Schäden durch die Verwendung von Informationen aus diesem Online-Angebot oder durch das Fehlen von Informationen. Dies gilt auch für Inhalte Dritter, die über dieses Angebot zugänglich sind.

Klötzli + Friedli  
Matti Ragaz Hitz foto Gempeler

## La nuova Fossa degli Orsi

Sistemazione del luogo-simbolo di Berna  
sulla riva dell'Aare

Tenere gli orsi nel centro della città è per Berna un'antica tradizione. L'attuale Fossa degli Orsi, inaugurata nel 1857, è un monumento nazionale.

Questa è la quarta sistemazione. Documenti del XVI secolo offrono le prime immagini di una Fossa degli Orsi di fronte alla fortificazione della torre della prigione, dove si trova oggi il «Bärenplatz».

La Fossa degli Orsi è una meta turistica a Berna che vede l'afflusso anche di visitatori internazionali. Le autorità responsabili di Berna hanno accolto alcune critiche mosse recentemente dai visitatori circa la necessità di migliorare le condizioni di vita degli orsi nella fossa. La Città di Berna ha quindi progettato un ampliamento della fossa per soddisfare le esigenze del turismo moderno. Nel 2003 è stato annunciato un concorso internazionale per la progettazione del nuovo Parco degli Orsi.

La zona del parco è ubicata sulle rive digradanti del fiume Aare, fra il quartiere di Kirchenfeld e il ponte Nydegg, in una parte centrale della città, di fronte al centro storico di Berna 1191 (Patrimonio dell'Umanità dell'Unesco).

Questo pendio è una gradevole area ricreativa con un grande potenziale, direttamente nel centro della città e sulle rive del fiume Aare.

Il pendio sul fiume Aare è una zona urbana particolare, dove il paesaggio e la città si fondono in armonia.

Allo scopo di preservare l'equilibrio di questo insieme, abbiamo cercato una soluzione compatta per il recinto degli orsi che si integri armoniosamente con il paesaggio e con le strutture circostanti presenti sul pendio e sulle rive del fiume.

Una preoccupazione importante è stata quella di preservare l'immediatezza della vicinanza diretta degli orsi con la città, oltre a mantenere la fossa.

### Il recinto degli orsi

La forma, la topografia e le dimensioni del recinto degli orsi sono subordinate alla struttura urbana e paesaggistica preesistente e costituiscono una componente della più ampia area parco fra i ponti Nydegg e Kirchenfeld.

Il recinto degli orsi è direttamente adiacente al ponte Nydegg, e lascia libero il prato digradante al di sotto di Muristalden ed Englische Anlagen, senza alterare la Muristrasse. Una terrazza con vista sul centro storico della città e il Parco degli Orsi, un sentiero in pendenza e una rampa di scale vicino al fiume creano un'atmosfera all'interno del parco.

Le zone alberate e gli spazi verdi sul pendio, insieme agli specchi d'acqua, creano un habitat adatto agli orsi. Poiché lo spazio dove si trovano gli orsi si trova più in basso rispetto alla zona pedonale, non è stato necessario costruire alte recinzioni di sicurezza che avrebbero ostacolato la vista panoramica. La fossa più grande tra le due resta accessibile agli orsi, mentre quella più piccola e una parte dei vecchi spazi coperti sono state trasformate in un centro turistico. Il lungofiume che costeggia il Parco degli Orsi è fiancheggiato da pannelli in vetro che consentono una visione ottimale della zona dove gli orsi fanno il bagno e del resto del parco.

Il vetro, per rispettare le normative in materia di protezione degli uccelli, non può essere del tutto trasparente, quindi l'artista ha disegnato un motivo mimetico a rete che vi è stato applicato in serigrafia monocromatica. Il tema del disegno crea un interessante effetto visivo fra la geometria e la vegetazione che si integra in modo armonico con il Parco degli Orsi. Gli orsi possono nascondersi come se si trovasse nel loro solito ambiente naturale e il tema generale del parco si concretizza nel passaggio dei visitatori dal ruolo di passanti a quello di osservatori nascosti. Il tema mimetico si estende anche alle pareti circostanti in calcestruzzo, dove il motivo assume la forma di un disegno delicatamente scolpito che si integra armoniosamente con l'ambiente circostante.

Il recinto degli orsi, con i suoi 6000 metri quadri, è studiato per una coppia di orsi adulti e 1-3 piccoli. Lo spazio è suddiviso in due settori, allo scopo di separare il maschio dalla madre e dai cuccioli. Gli orsi rimangono nel recinto 24 ore al giorno, e lo spazio è accessibile giorno e notte. Per i visitatori è stato previsto un sistema di guida, che fornisce informazioni sia sugli orsi sia sulla città di Berna. Sono disponibili anche altre applicazioni scaricabili per i cellulari abilitati.

Sono state previste anche delle apposite grotte, munite di telecamere di sorveglianza, nelle quali gli orsi possono trovare riparo durante i periodi di letargo e riproduzione. I visitatori possono osservare questi eventi attraverso i monitor.

Con la progettazione del nuovo Parco degli Orsi, è stato creato un giardino all'inglese presso il fiume dove residenti e turisti possono rilassarsi o cercare l'avventura in uno spazio ricreativo multifunzionale. Il Parco degli Orsi, progettato secondo le più moderne acquisizioni scientifiche in materia di cattività degli animali selvatici, assicura un'esperienza interessante e costituisce un forte richiamo turistico per la città di Berna.





foto Gempeler

**Sistemazione del luogo-simbolo di Berna  
sulla riva dell'Aare**

Committente Città di Berna  
Architetti paesaggisti, direzione Klötzli + Friedli; Berna  
Architetti Matti Ragaz Hitz; Berna  
Ingegnere WAM Partner; Berna  
Artista Sibylla Walpen; Berna  
Fotografia Architektur fotografie Gempeler; Berna  
Concorso internazionale 2003, 1° premio  
Date progetto: 2006  
realizzazione: 2008-2009



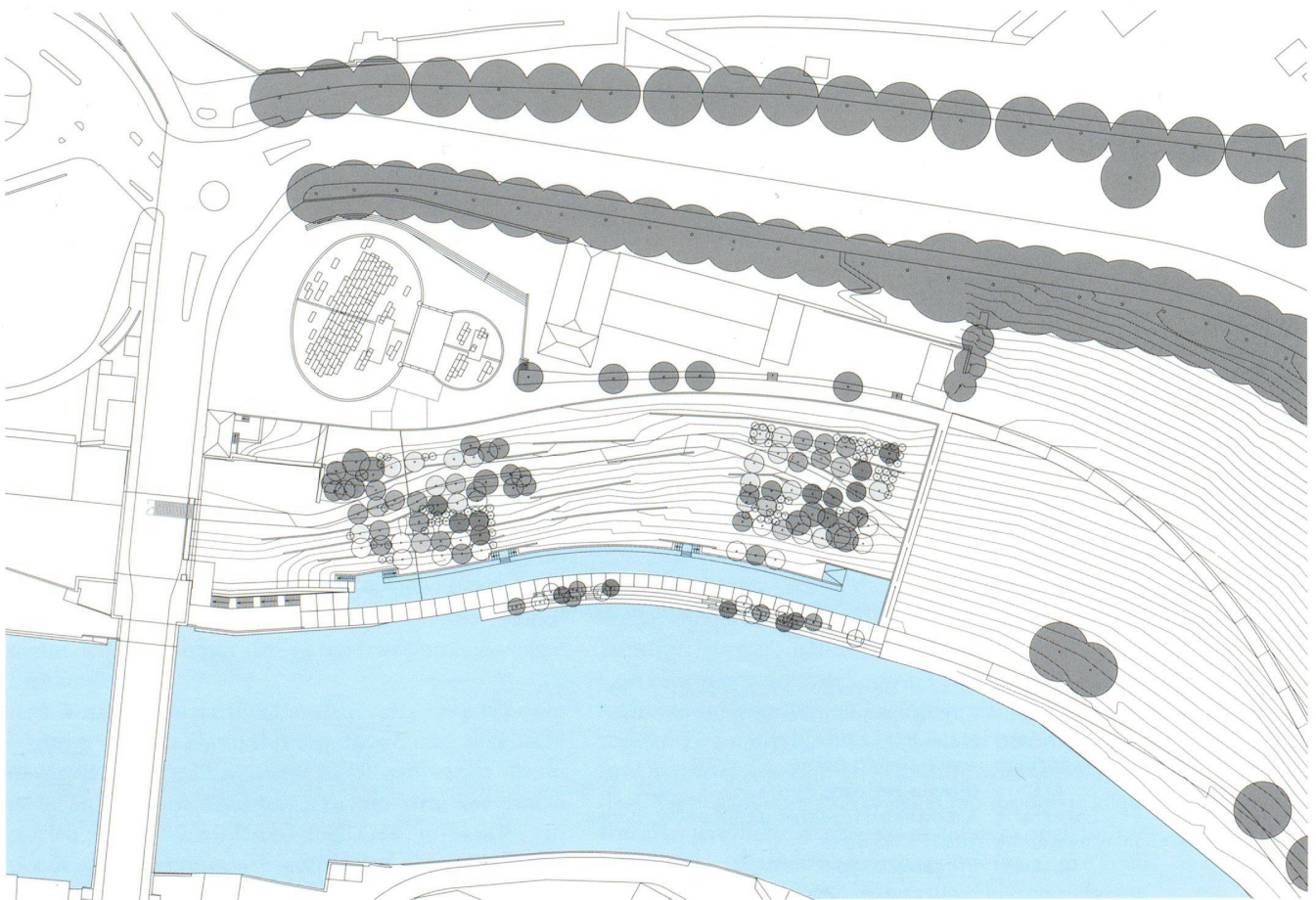
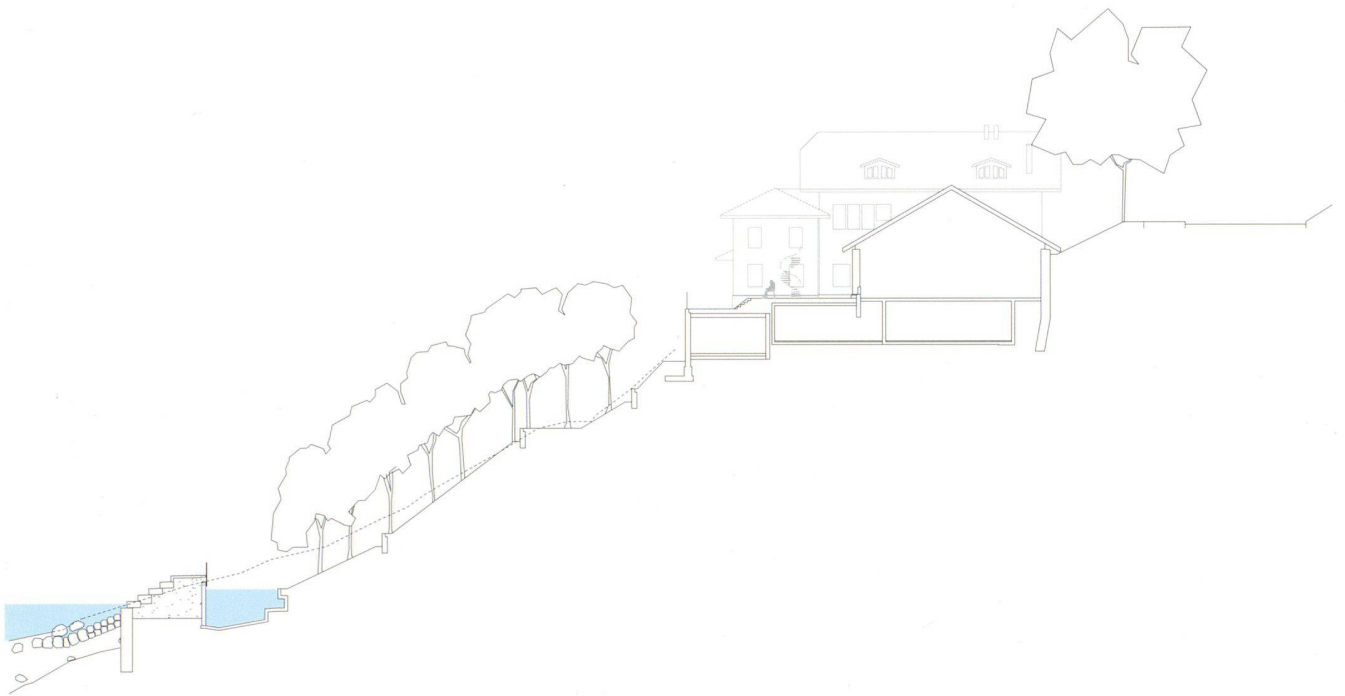






foto Gempeler





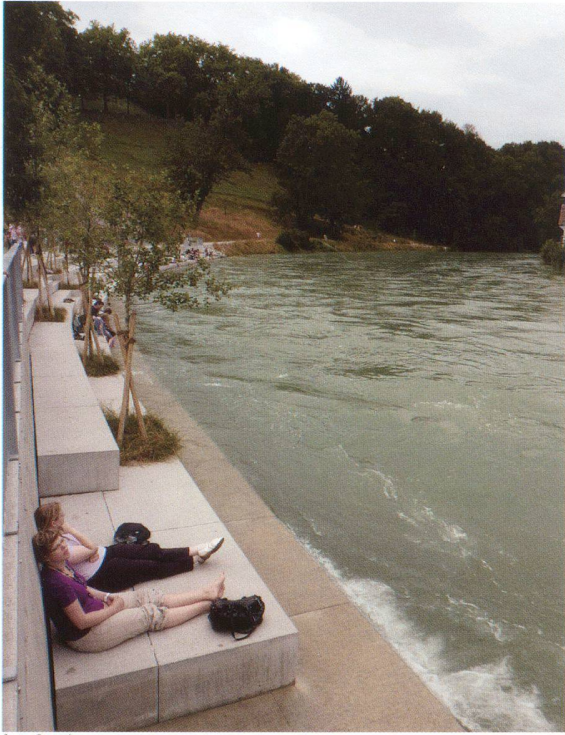


foto Sassi

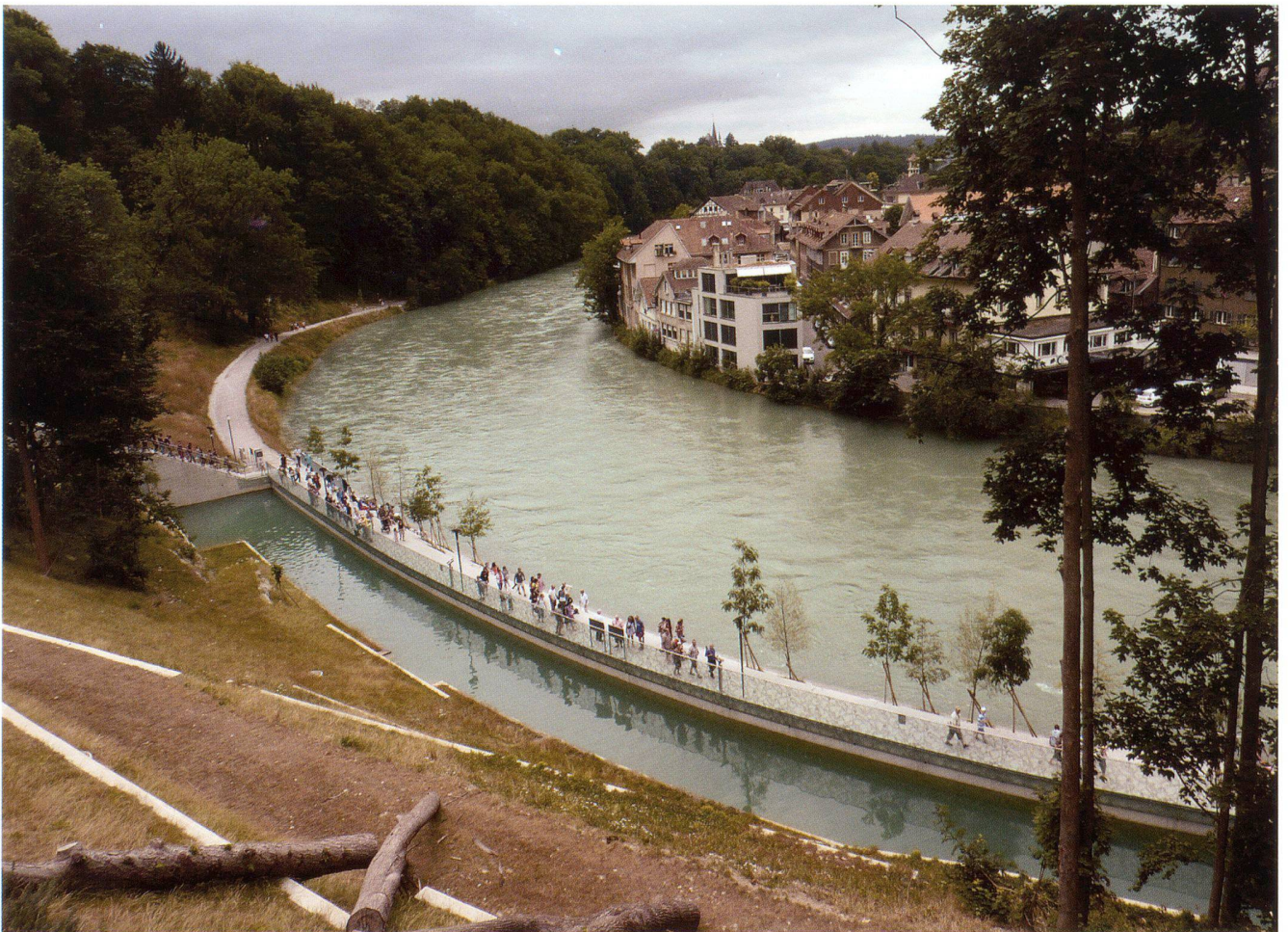
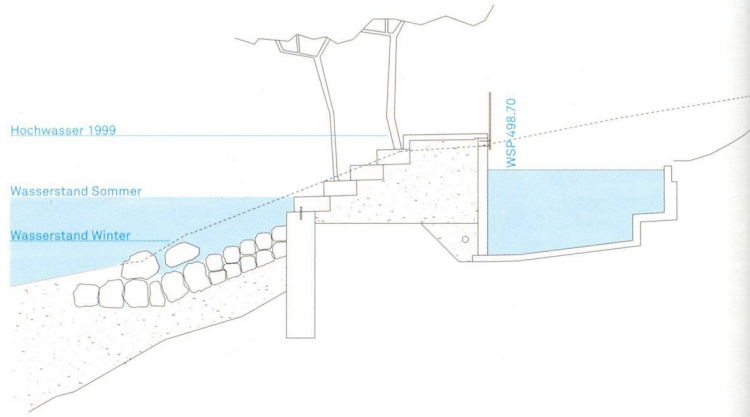


foto Sassi





foto Sassi