

**Zeitschrift:** Archi : rivista svizzera di architettura, ingegneria e urbanistica = Swiss review of architecture, engineering and urban planning

**Herausgeber:** Società Svizzera Ingegneri e Architetti

**Band:** - (2008)

**Heft:** 5

**Artikel:** Ristrutturazione di un edificio residenziale a Coira

**Autor:** [s.n.]

**DOI:** <https://doi.org/10.5169/seals-134024>

### **Nutzungsbedingungen**

Die ETH-Bibliothek ist die Anbieterin der digitalisierten Zeitschriften auf E-Periodica. Sie besitzt keine Urheberrechte an den Zeitschriften und ist nicht verantwortlich für deren Inhalte. Die Rechte liegen in der Regel bei den Herausgebern beziehungsweise den externen Rechteinhabern. Das Veröffentlichen von Bildern in Print- und Online-Publikationen sowie auf Social Media-Kanälen oder Webseiten ist nur mit vorheriger Genehmigung der Rechteinhaber erlaubt. [Mehr erfahren](#)

### **Conditions d'utilisation**

L'ETH Library est le fournisseur des revues numérisées. Elle ne détient aucun droit d'auteur sur les revues et n'est pas responsable de leur contenu. En règle générale, les droits sont détenus par les éditeurs ou les détenteurs de droits externes. La reproduction d'images dans des publications imprimées ou en ligne ainsi que sur des canaux de médias sociaux ou des sites web n'est autorisée qu'avec l'accord préalable des détenteurs des droits. [En savoir plus](#)

### **Terms of use**

The ETH Library is the provider of the digitised journals. It does not own any copyrights to the journals and is not responsible for their content. The rights usually lie with the publishers or the external rights holders. Publishing images in print and online publications, as well as on social media channels or websites, is only permitted with the prior consent of the rights holders. [Find out more](#)

**Download PDF:** 23.02.2026

**ETH-Bibliothek Zürich, E-Periodica, <https://www.e-periodica.ch>**

# Ristrutturazione di un edificio residenziale a Coira

Conradin Clavuot  
foto Ralph Feiner

## Un nuovo pullover caldo

Il problema dell'energia riguarda tutti, in particolare i proprietari di casa. Il risanamento di edifici non più recenti, per quanto concerne la tecnica di isolamento, è diventato quindi un compito che gli architetti si trovano ad affrontare quotidianamente.

Nello stesso contesto si inseriscono le problematiche riguardanti i concetti spaziali, le esigenze odierne, il nuovo. Accade così che una casa di quaranta anni, come in questo caso, con una solida struttura di base sia soggetta ad una trasformazione di notevole portata. L'incarico prevedeva i seguenti interventi: ampliamento dei 3 appartamenti, integrazione con terrazze e passaggi in giardino, nuovi garage, ammodernamento di bagni e cucine, isolamento completo secondo gli standard del minimo consumo energetico, adeguamento del sistema di riscaldamento (gas), rispetto delle direttive stabilite dai vigili del fuoco, nuove superfici per pareti e pavimenti, ecc.: si è trattato quindi di un intervento ampio. La costruzione precedente non era particolarmente significativa dal punto di vista architettonico ed era troppo piccola rispetto agli edifici circostanti. Quindi è risultato ben presto evidente che, dopo la ristrutturazione, la casa avrebbe potuto avere un aspetto completamente nuovo ed anche un abito nuovo.

Che cosa accade se una costruzione viene avvolta con il materiale per l'isolamento? Si ritrova con un involucro nuovo e morbido, che ha lo scopo di mantenere il calore all'interno. Il comportamento umano è simile: quando fa freddo, si ricorre a un pullover caldo.

I dettagli costruttivi si adeguano con coerenza: forme rotonde e morbide; mutamenti della superficie determinati dalla diversa incidenza della luce e dalla distanza di osservazione (variazione dei colori e della luminosità); una struttura con estremità appuntite sottili e chiare («filamenti»); nuovi motivi nelle giunzioni e nelle chiusure («collo alto» oppure «polso con motivi lavorati a maglia»); una lavorazione con una struttura in-

tuibile; gioco di colori, sensibilità alla moda: in questo caso uno «stile villa».

L'intonaco di finitura dell'isolamento dello spessore di 20 cm ha una grana molto grossa (dimensione dei granuli: 6 mm) ed è stato applicato quasi liquido. In questo modo evidenzia una struttura da un lato punteggiata, ma dall'altro anche finemente lineare, con uno sviluppo verticale dall'alto verso il basso. La superficie, ora asciutta, viene dipinta interamente nel colore base desiderato. Per una scelta precisa dei colori abbiamo fatto realizzare sulla facciata circa 25 campioni. Si passa ora alla tinteggiatura delle estremità appuntite dell'intonaco, realizzata con un frattazzo dalla superficie semi morbida, messo a punto e trasformato appositamente dalla committente. Il bianco-marrone è stato steso con un rullo sulla tavoletta in gomma piuma del frattazzo e poi tamponato sulla facciata.

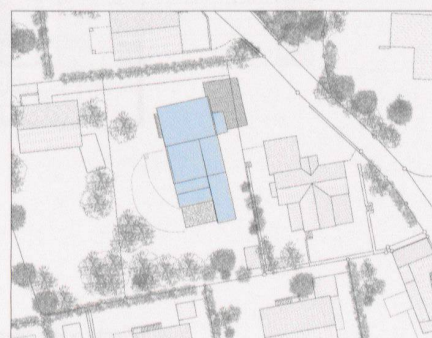
I giunti alle finestre, ai telai e verso il tetto assomigliano a «chiusure speciali di un pullover»: il gessatore ha graffiato con forza lo spesso strato di intonaco con una grossolana tavoletta chiodata. La casa si trova nel quartiere di ville della città ed è circondata da edifici che risalgono a fine '800, anche ricchi edifici del Romanticismo nazionale, adorni narratori di un mondo di belle idee. Qui abbiamo voluto cercare un po' di aggregazione e quindi anche gli spazi interni sono ornati con una tinteggiatura effetto tappezzeria e colori luminosi. Ogni stanza si presenta con colori diversi, determinati dall'utilizzo e scelti da chi la abita.

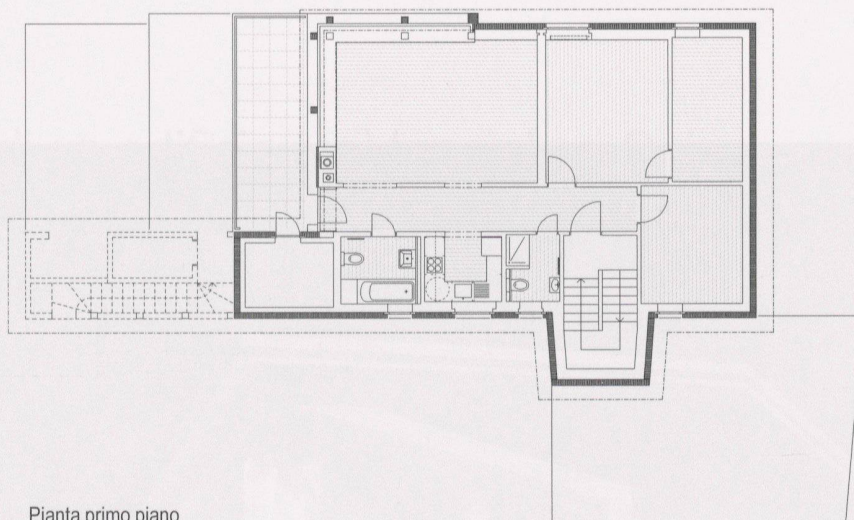
La forma esterna lascia intuire gli interni, evidenzia lo sviluppo della costruzione dalla parte posteriore, piuttosto chiusa, rivolta a nord-est e alla montagna, all'apertura degli appartamenti verso sud-ovest, verso la città che si stende più in basso. Si riconoscono i diversi utilizzi, comparabili agli edifici circostanti accennati prima: cucina, pergolato/bow-window, soggiorno, stanze da letto, terrazze e discesa nel giardino, garage e vano scale.



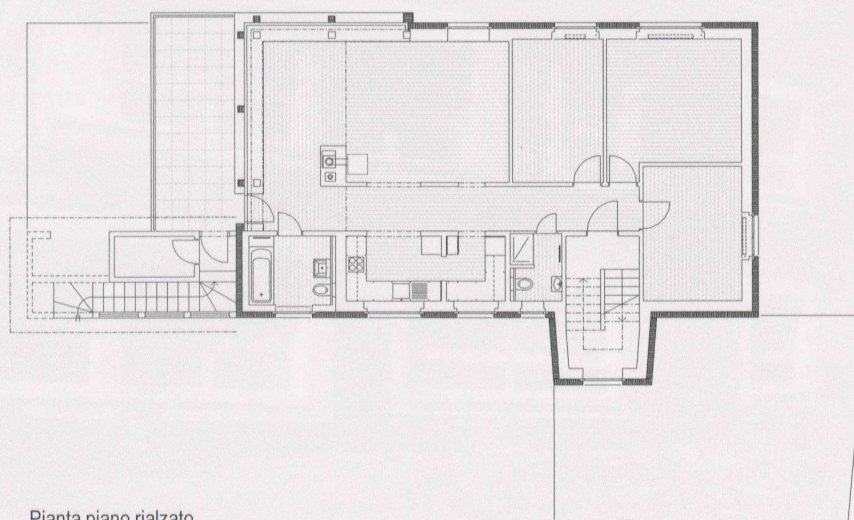
Ristrutturazione di un edificio residenziale, Locherstrasse 14A, Coira

|                  |  |
|------------------|--|
| Committenti      | Silvia, Jürg e Mia Wielath-Berger; Coira                               |
| Architetto       | Conradin Clavuot; Coira  |
| Collaboratori    | T. Ziegler, T. Naito, C. Clavuot-Merz, S. Luzi, R. Sulser, M. Edelmann |
| Ingegnere civile | Conzett Bronzini Gartmann; Coira                                       |
| Specialisti      | Fisica della costruzione: Erik Bernhard                                |
| Date             | realizzazione: 2006-2008   |

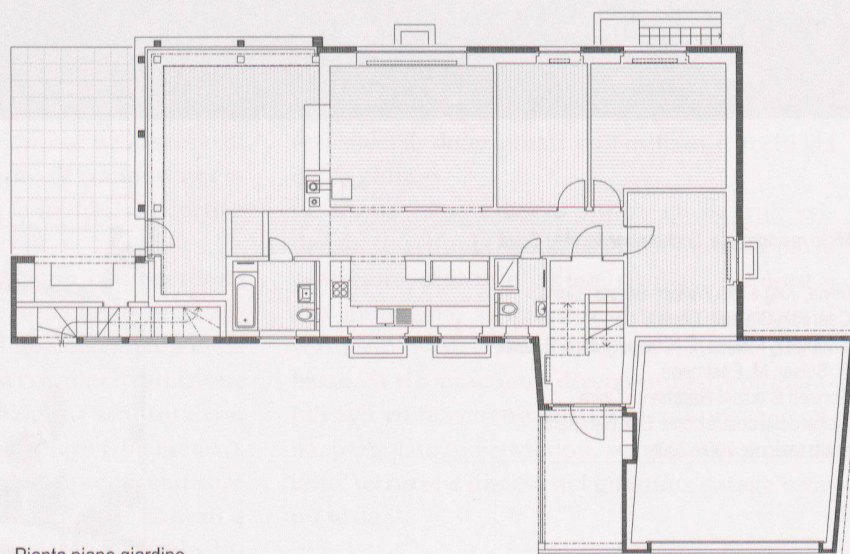




Pianta primo piano



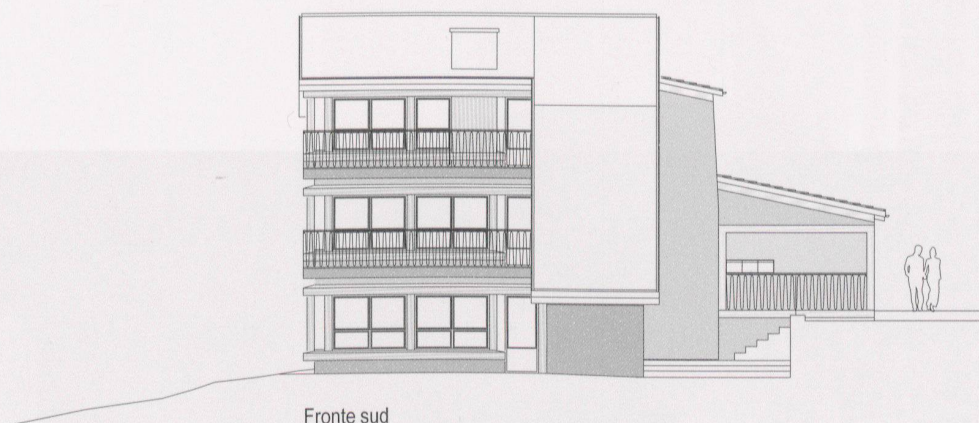
Pianta piano rialzato



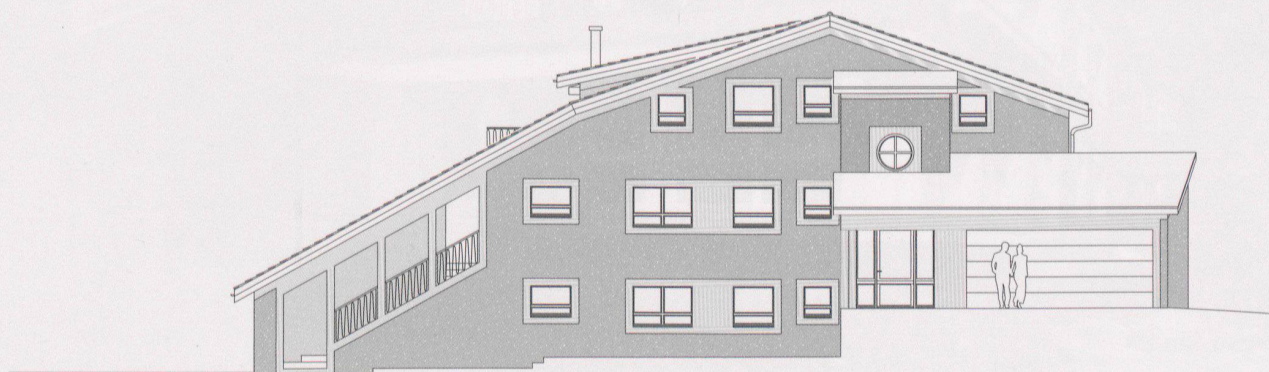
Pianta piano giardino



Fronte ovest



Fronte sud



Fronte est



