

Zeitschrift: Archi : rivista svizzera di architettura, ingegneria e urbanistica = Swiss review of architecture, engineering and urban planning

Herausgeber: Società Svizzera Ingegneri e Architetti

Band: - (2008)

Heft: 5

Artikel: La Capanna Tschierva, Val Roseg

Autor: [s.n.]

DOI: <https://doi.org/10.5169/seals-134021>

Nutzungsbedingungen

Die ETH-Bibliothek ist die Anbieterin der digitalisierten Zeitschriften auf E-Periodica. Sie besitzt keine Urheberrechte an den Zeitschriften und ist nicht verantwortlich für deren Inhalte. Die Rechte liegen in der Regel bei den Herausgebern beziehungsweise den externen Rechteinhabern. Das Veröffentlichen von Bildern in Print- und Online-Publikationen sowie auf Social Media-Kanälen oder Webseiten ist nur mit vorheriger Genehmigung der Rechteinhaber erlaubt. [Mehr erfahren](#)

Conditions d'utilisation

L'ETH Library est le fournisseur des revues numérisées. Elle ne détient aucun droit d'auteur sur les revues et n'est pas responsable de leur contenu. En règle générale, les droits sont détenus par les éditeurs ou les détenteurs de droits externes. La reproduction d'images dans des publications imprimées ou en ligne ainsi que sur des canaux de médias sociaux ou des sites web n'est autorisée qu'avec l'accord préalable des détenteurs des droits. [En savoir plus](#)

Terms of use

The ETH Library is the provider of the digitised journals. It does not own any copyrights to the journals and is not responsible for their content. The rights usually lie with the publishers or the external rights holders. Publishing images in print and online publications, as well as on social media channels or websites, is only permitted with the prior consent of the rights holders. [Find out more](#)

Download PDF: 11.01.2026

ETH-Bibliothek Zürich, E-Periodica, <https://www.e-periodica.ch>

La Capanna Tschierva, Val Roseg

Hans-Jörg Ruch
foto Filippo Simonetti

Un concorso per la selezione degli architetti ha portato al progetto di rinnovamento e ampliamento della Capanna Tschierva del Club Alpino Svizzero.

Il progetto edilizio, ambientato nell'imponente paesaggio del massiccio del Bernina, ai piedi del Biancograt, catena montuosa considerata tra le più impegnative negli ambienti dell'alpinismo, si è rivelato anche un'affascinante sfida architettonica. La Capanna Tschierva si trova all'estremità della Valle di Roseg, a un'altezza di 2583 metri sul livello del mare. Svetta sul ghiacciaio Tschierva ed è un famoso punto di partenza per escursioni alpinistiche al Piz Bernina, Piz Roseg, Piz Morteratsch e Piz Tschierva.

Un esame dello sviluppo dei rifugi di montagna del Club Alpino Svizzero rivela che il design basilare della maggior parte delle capanne, che avevano inizialmente un'architettura propria, è diventato quasi irriconoscibile in seguito all'ampliamento e al rifacimento delle costruzioni.

Dopo una minuziosa ispezione di questo impressionante luogo e un ampio processo decisionale, abbiamo scelto una delle varie soluzioni proposte: mettere in contrasto il vecchio e il nuovo e focalizzarci sulla splendida vista, dandole precdenza assoluta.

I test basati su modelli ci hanno convinto che l'attuale Capanna Tschierva, che è già stata modificata e ampliata, non dovesse subire un'ulteriore «dilatazione».

Abbiamo deciso che l'attuale edificio che tutti conoscono, dall'aspetto piuttosto intimo, dovesse rimanere separato e dominante, in modo da presentarsi come entità completa e a se stante. Dovrà essere integrato da un altro edificio completamente nuovo con un suo design autonomo. Il nuovo edificio emerge dall'ombra del vecchio e offre nuovi vantaggi in termini di vista, esposizione solare e atmosfera. La parte del nuovo edificio che sporge sul vasto muro portante ampliato, oltre a fornire una nuova entrata coperta per gli alpinisti, offre anche una terrazza di generose proporzioni, riparata dal vento, per gli

escursionisti giornalieri. Il salone ha ampie finestre su due lati, che si incontrano nell'angolo, per garantire un'incomparabile vista sul ghiacciaio.

Gli interventi di modifica al rifugio esistente sono stati ridotti al minimo, collocando nel nuovo edificio la nuova scala, conforme alle attuali norme antincendio.

L'ingegneria strutturale richiesta per fornire riparo dalle valanghe consiste in un involucro esterno di supporti in acciaio con travi in larice, costruito in modo simile ai sistemi paravalanghe o antineve. La struttura interna è costituita dall'abbinamento di pannelli di legno prefabbricati per le pareti e soffitti in legno a vista («Brettstapeldecken»). In pratica è stato possibile trasportare in elicottero tutti i componenti edilizi e assemblarli nel più breve tempo possibile.

Ci è stato assegnato il compito di creare tutto l'arredamento del nuovo salone. Anche se, date le circostanze, non era affatto una conclusione scontata, il nuovo décor fornisce veramente un contributo fondamentale alla caratteristica atmosfera.

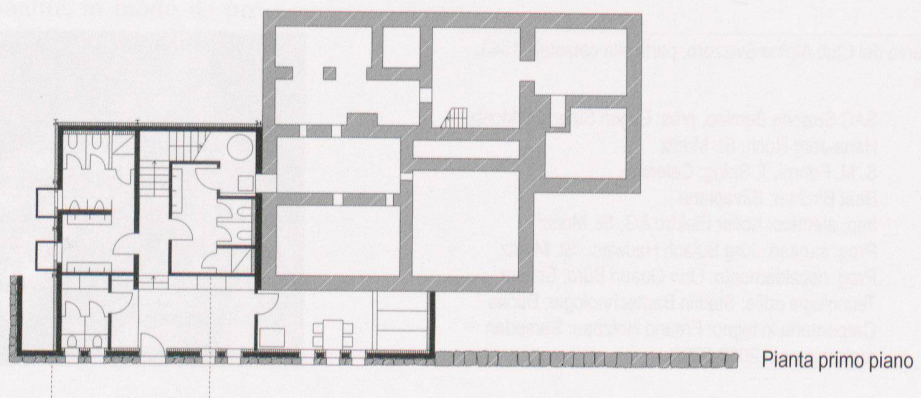
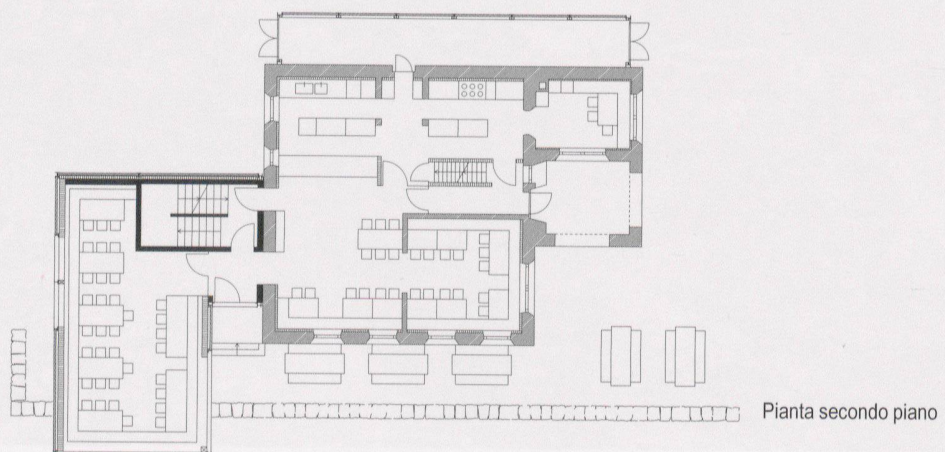
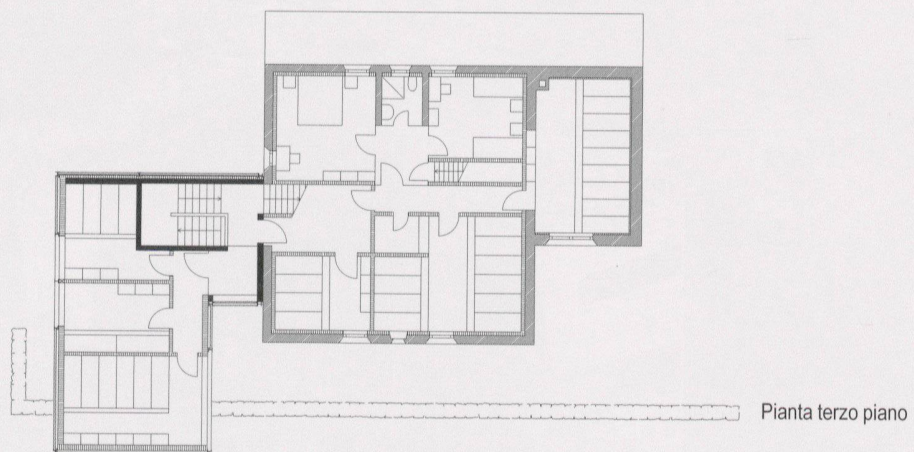
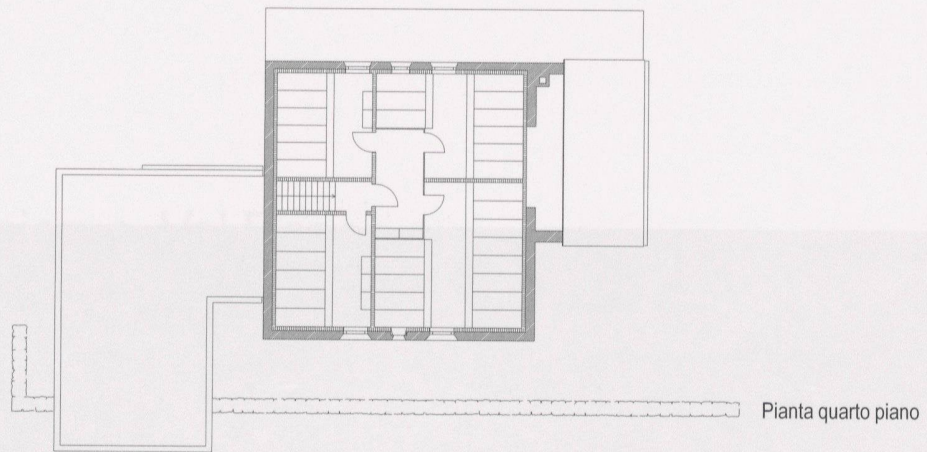
In termini di problemi tecnici, la Capanna Tschierva ha adesso un impianto idraulico ed elettrico funzionante, un sistema di depurazione dell'acqua e una spaziosa cucina.

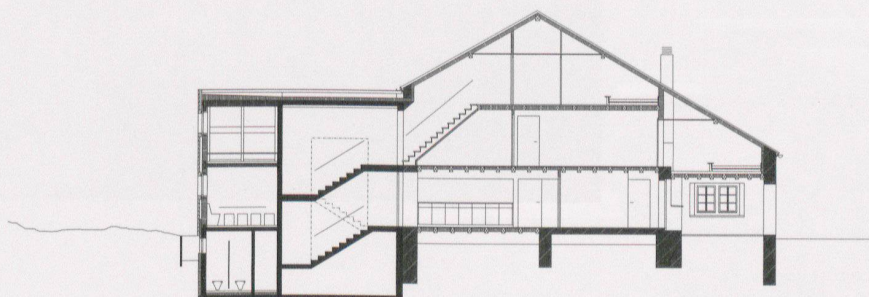
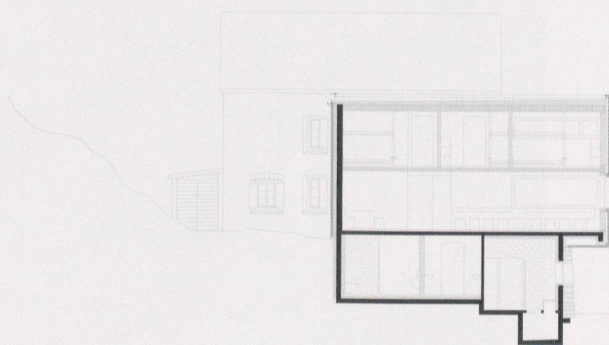
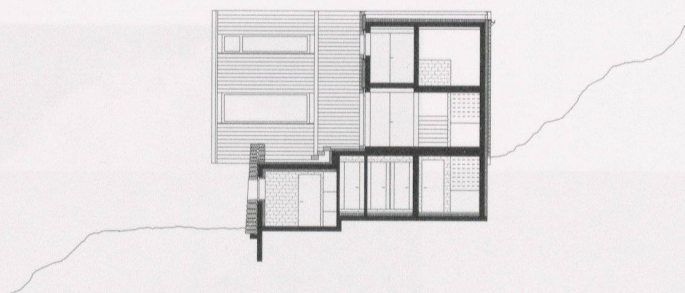


La Capanna Tschierva del Club Alpino Svizzero, particella catastale 1543, Val Roseg, Grigioni

Committente	SAC Sezione Bernina, pres. Eugen Suter; St. Moritz
Architetto	Hans-Jörg Ruch; St. Moritz
Collaboratori	S. M. Fahmi, T. Spirig; Celerina
Ingegnere civile	Beat Birchler; Silvaplana
Specialisti	Imp. elettrico: Koller Elektro AG; St. Moritz Prog. sanitari: Jürg Bulach Haustec.; St. Moritz Prog. riscaldamento: Liun Quadri Büro; Schanf Tecnologia edile: Stadlin Bautechnologie; Buchs Carpenteria in legno: Freund Holzbau; Samedan
Date	realizzazione: 2002-2003



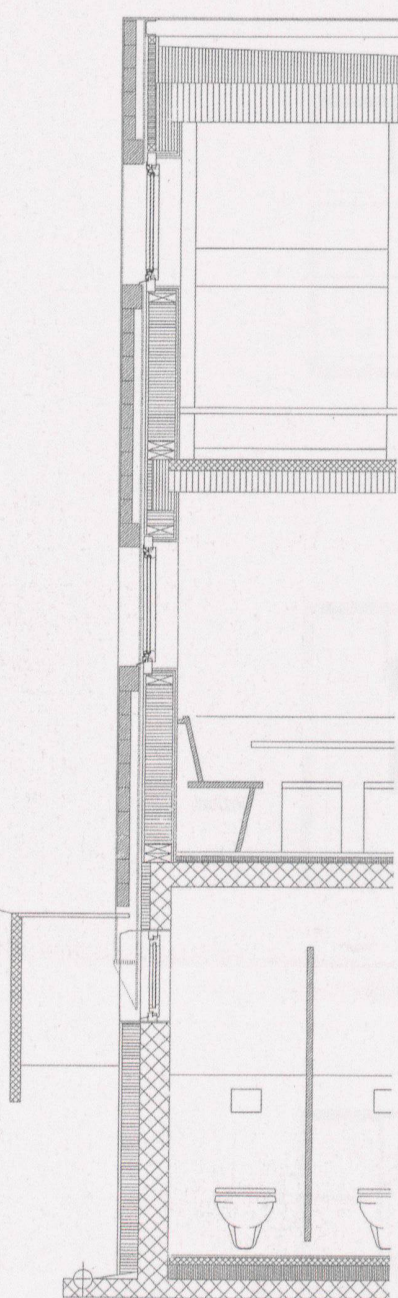




Sezioni



Fronte sud-est



Sezione di dettaglio

