

Zeitschrift: Archi : rivista svizzera di architettura, ingegneria e urbanistica = Swiss review of architecture, engineering and urban planning

Herausgeber: Società Svizzera Ingegneri e Architetti

Band: - (2008)

Heft: 4

Artikel: Ampliamento di un edificio in via San Gottardo, Lugano

Autor: [s.n.]

DOI: <https://doi.org/10.5169/seals-134007>

Nutzungsbedingungen

Die ETH-Bibliothek ist die Anbieterin der digitalisierten Zeitschriften auf E-Periodica. Sie besitzt keine Urheberrechte an den Zeitschriften und ist nicht verantwortlich für deren Inhalte. Die Rechte liegen in der Regel bei den Herausgebern beziehungsweise den externen Rechteinhabern. Das Veröffentlichen von Bildern in Print- und Online-Publikationen sowie auf Social Media-Kanälen oder Webseiten ist nur mit vorheriger Genehmigung der Rechteinhaber erlaubt. [Mehr erfahren](#)

Conditions d'utilisation

L'ETH Library est le fournisseur des revues numérisées. Elle ne détient aucun droit d'auteur sur les revues et n'est pas responsable de leur contenu. En règle générale, les droits sont détenus par les éditeurs ou les détenteurs de droits externes. La reproduction d'images dans des publications imprimées ou en ligne ainsi que sur des canaux de médias sociaux ou des sites web n'est autorisée qu'avec l'accord préalable des détenteurs des droits. [En savoir plus](#)

Terms of use

The ETH Library is the provider of the digitised journals. It does not own any copyrights to the journals and is not responsible for their content. The rights usually lie with the publishers or the external rights holders. Publishing images in print and online publications, as well as on social media channels or websites, is only permitted with the prior consent of the rights holders. [Find out more](#)

Download PDF: 23.02.2026

ETH-Bibliothek Zürich, E-Periodica, <https://www.e-periodica.ch>

Ampliamento di un edificio in via San Gottardo, Lugano

Federica Colombo
foto Marcelo Villada

Nell'Inventario Svizzero di Architettura 1830-1920 INSA (edito dalla Società di Storia dell'Arte in Svizzera nel 1991) lo stabile di via San Gottardo 7 a Lugano è catalogato come villa realizzata nel 1895 ca. e successivamente trasformata in palazzina ad appartamenti negli anni '30. Una palazzina di tre piani, coronata da un giardino disegnato a terrazze e cinto da muri in pietra, con un appartamento per piano, composto da tre ampi locali, e i locali tecnici, le cantine, la lavanderia, la stireria e una camera ospiti con uscita diretta sul giardino, al piano seminterrato.

Nel 1999 la necessità di ricavare un appartamento più grande di quelli esistenti porta al progetto di una nuova trasformazione dello stabile. L'idea è quella di realizzare l'unione degli spazi seminterrati esistenti (camera ospiti e stireria) con l'appartamento al primo piano attraverso un nuovo corpo di fabbrica contenente una sala da pranzo con cucina al piano nobile e due camere da letto con bagno al piano seminterrato.

Il nuovo corpo aggiunto è formato da un basamento in muratura di pietra massiccia, costruito con le pietre recuperate dalla demolizione dei muri esistenti, che permette una buona integrazione nel giardino e da una struttura in CA, contenente pareti di tamponamento in metallo e ampi serramenti vetrati, che racchiudono nuovi spazi abitativi in contrapposizione con quelli dell'appartamento esistente, e che danno una nuova immagine alla casa. Una grata di legno maschera le nuove prese di luce del piano nobile verso la palazzina adiacente, dando maggiore discrezione alla relazione di vicinato, mentre sul lato opposto grandi vetrate e il parapetto di vetro del terrazzo offrono un'apertura completa sul verde del giardino e sulla città.

All'interno i materiali utilizzati sono il cemento per i pavimenti dei nuovi spazi abitativi, la resina rossa per quelli dei vani «bagnati» (cucina e bagno), il legno di acero per gli armadi alti 215 cm che separano gli ambienti dell'abitare pranzo-cucina al piano nobile e corridoio-camere al piano inferiore e il legno laccato in rosso per quelli che

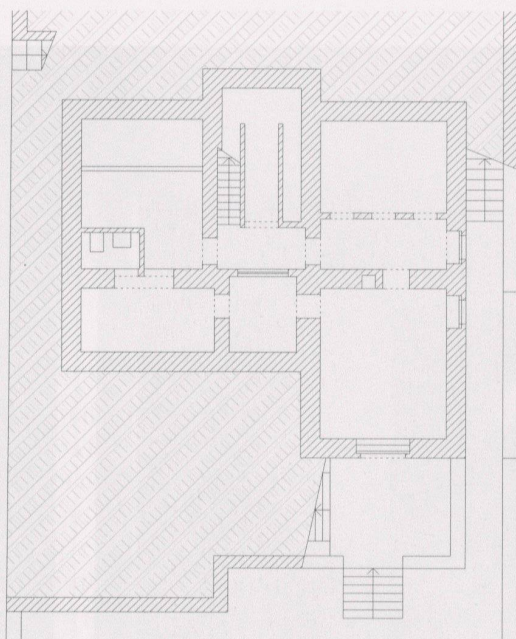
racchiudono il vano bagno. Al piano inferiore lo spazio tra gli armadi e il soffitto è chiuso con pannelli di vetro trasparente per permettere il passaggio della luce e dare un'adeguata illuminazione degli spazi più interni, mentre il grande mobile al livello superiore che divide la zona pranzo dalla cucina ha un grande inserto ribaltabile per l'utilizzo differenziato dello spazio pranzo-cucina.

Ampliamento di un edificio in via San Gottardo 7; Lugano

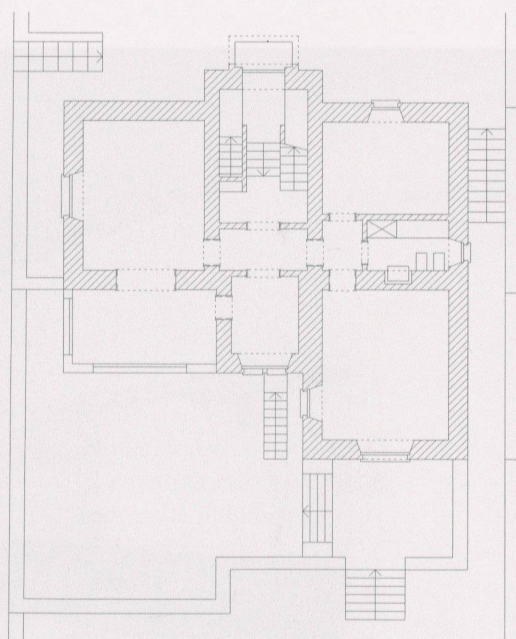
Committenti	Renzo Colombo; Lugano
Architetto	Federica Colombo; Lugano
Collaboratrice	D. Sganzi
Progetto statico	Aurelio Muttoni; Lugano
Date	realizzazione: 2000



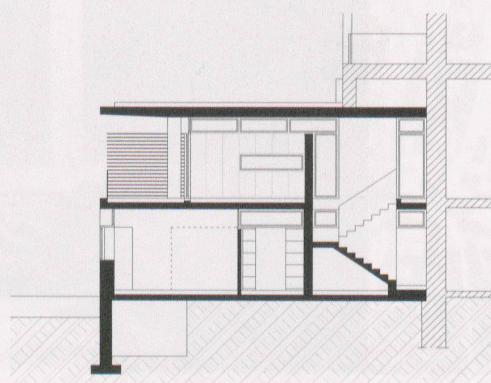
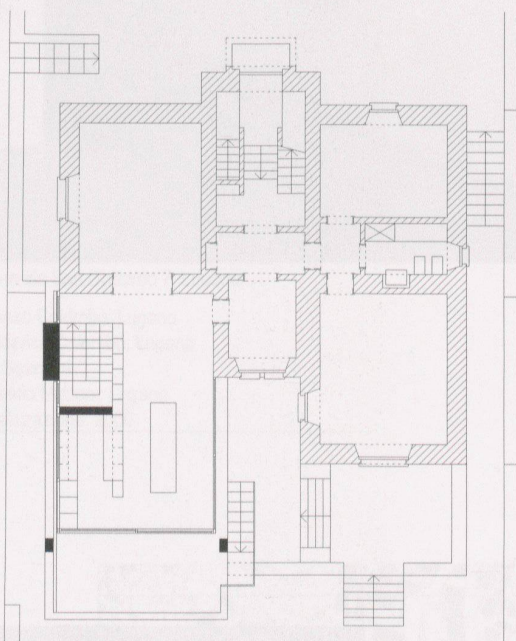
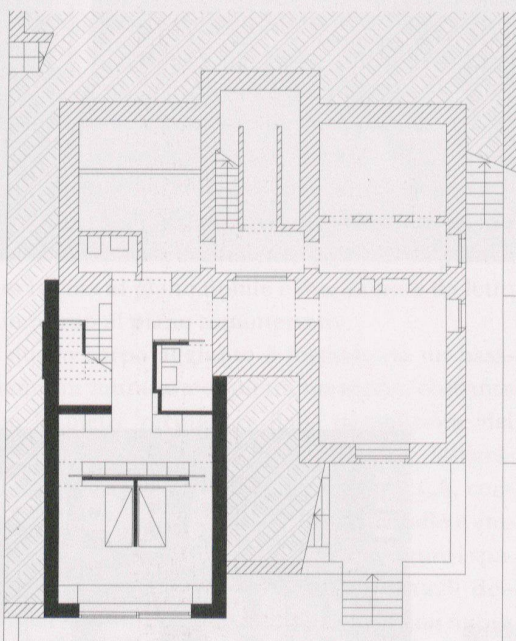




Pianta piano seminterrato
prima e dopo l'intervento



Pianta piano rialzato
prima e dopo l'intervento



Sezione

