

**Zeitschrift:** Archi : rivista svizzera di architettura, ingegneria e urbanistica = Swiss review of architecture, engineering and urban planning

**Herausgeber:** Società Svizzera Ingegneri e Architetti

**Band:** - (2008)

**Heft:** 3

**Artikel:** Quattro torri a Margaretedal, Svezia

**Autor:** [s.n.]

**DOI:** <https://doi.org/10.5169/seals-133987>

### **Nutzungsbedingungen**

Die ETH-Bibliothek ist die Anbieterin der digitalisierten Zeitschriften auf E-Periodica. Sie besitzt keine Urheberrechte an den Zeitschriften und ist nicht verantwortlich für deren Inhalte. Die Rechte liegen in der Regel bei den Herausgebern beziehungsweise den externen Rechteinhabern. Das Veröffentlichen von Bildern in Print- und Online-Publikationen sowie auf Social Media-Kanälen oder Webseiten ist nur mit vorheriger Genehmigung der Rechteinhaber erlaubt. [Mehr erfahren](#)

### **Conditions d'utilisation**

L'ETH Library est le fournisseur des revues numérisées. Elle ne détient aucun droit d'auteur sur les revues et n'est pas responsable de leur contenu. En règle générale, les droits sont détenus par les éditeurs ou les détenteurs de droits externes. La reproduction d'images dans des publications imprimées ou en ligne ainsi que sur des canaux de médias sociaux ou des sites web n'est autorisée qu'avec l'accord préalable des détenteurs des droits. [En savoir plus](#)

### **Terms of use**

The ETH Library is the provider of the digitised journals. It does not own any copyrights to the journals and is not responsible for their content. The rights usually lie with the publishers or the external rights holders. Publishing images in print and online publications, as well as on social media channels or websites, is only permitted with the prior consent of the rights holders. [Find out more](#)

**Download PDF:** 12.01.2026

**ETH-Bibliothek Zürich, E-Periodica, <https://www.e-periodica.ch>**

## Quattro torri a Margaretedal, Svezia

Mario Campi  
Arne Jönsson  
foto Klas Westling

Per la città universitaria di Lund, nella Scania al sud della Svezia, nell'ambito del progetto per un nuovo quartiere urbano della città, abbiamo disegnato ed edificato in associazione con Arne Jönsson dello studio Arkitektlaget-Skania di Helsingborg, queste quattro torri di abitazione, in proprietà per piani, per due delle grandi imprese generali svedesi, Skanska e Ryksbyggen.

La consuetudine e la legge edilizia svedese richiedono che ogni appartamento prodotto per il mercato delle abitazioni sia dotato di tutte le caratteristiche che lo rendano a tutti gli effetti fruibile per i disabili. Questo fatto sta alla base del progetto e spiega alcune delle scelte fatte a livello tipologico per i diversi tagli di pianta.

Il volume del singolo edificio e la sua forma a tronco di piramide rovesciata, nasce da due presupposti. Da un lato la volontà formale di inseguire un rapporto dinamico fra i volumi delle torri d'abitazione, ruotandoli nel loro rapporto di pianta e sbieciandoli in facciata, per conseguire il movimento. Nella prima fase il progetto prevedeva di fatto che non una bensì due delle facciate di ognuna delle torri fossero fuori piombo, rendendo possibile e inscenando una sorta di balletto fra volumi nel paesaggio urbano.

Da qui l'identificazione degli edifici nel paesaggio della Lund odierna come le torri ballerine, le – Dansande Lunna Töser – del linguaggio svedese. Il tronco di piramide rovesciata ed il suo sviluppo in altezza incrementano direttamente il rapporto dell'area di pianta delle abitazione ai piani alti, consentendo appartamenti più spaziosi in relazione con i migliori panorami possibili.

I materiali usati sono semplici. Un solo tipo di finestra metallica applicata in luoghi diversi della stessa tipologia di pianta, incrementa il senso di diversità fra appartamenti uguali posti ai diversi piani nel loro rapporto con la luce ed il paesaggio. Il rivestimento di facciata di Eternit-Pearl e utilizza il colore rosso sulle facciate fuori piombo, mentre le altre sono di colore bianco.

### Quattro torri a Margaretedal, Lund, Svezia

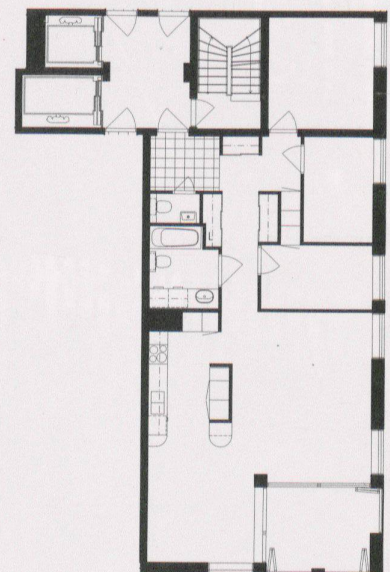
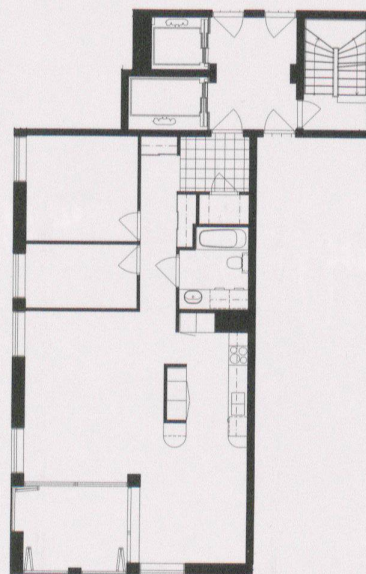
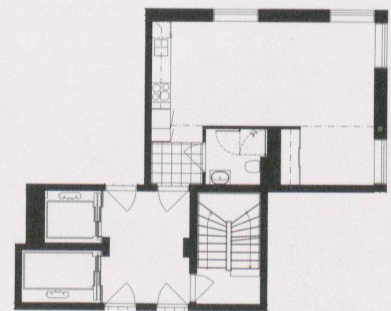
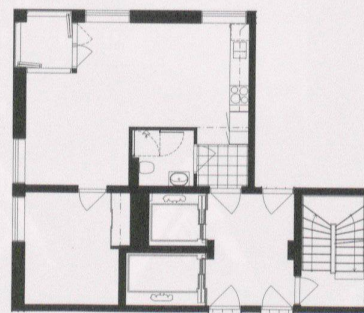
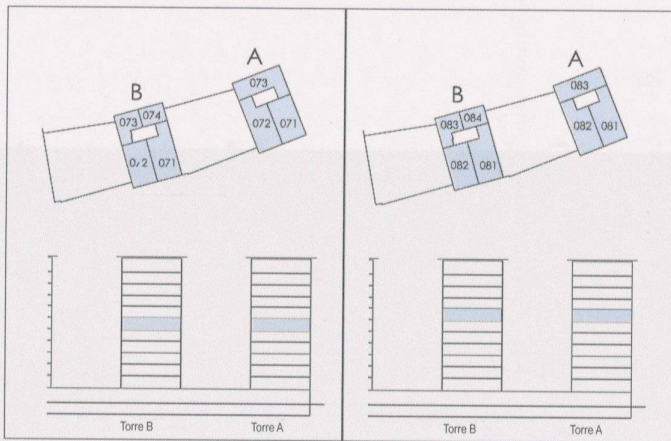
Committente	Skanska, Nya Hem Riksbygged; Region South Sword
Architetti	Mário Campi e Associati; Lugano Arne Jönsson Arkitekt SAR/MSA, Arkitektlaget Skåne AB; Helsingborg
Collaboratori	Rosario Galgano, Felix Günther e Urduja Rossini
Date	realizzazione: 2003-2007





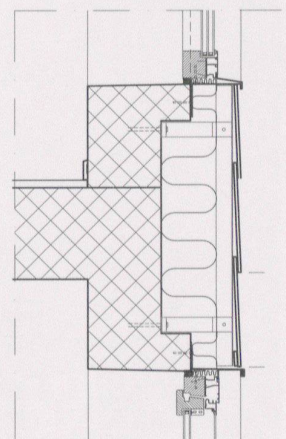
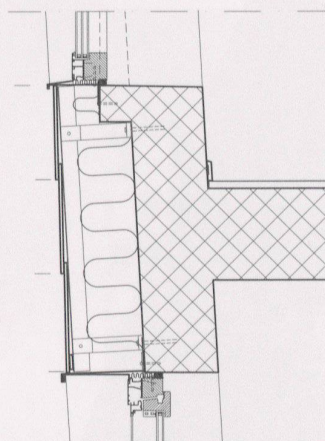




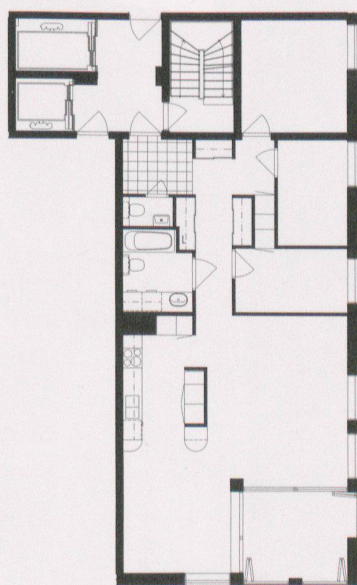
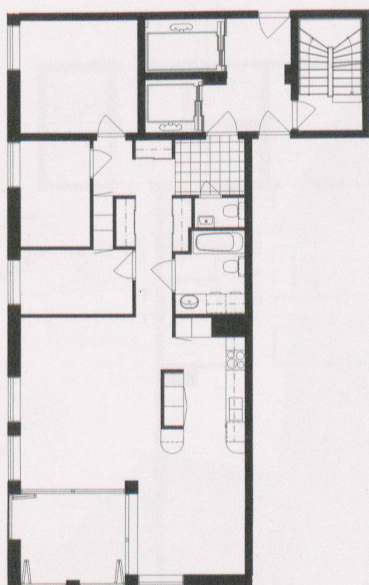
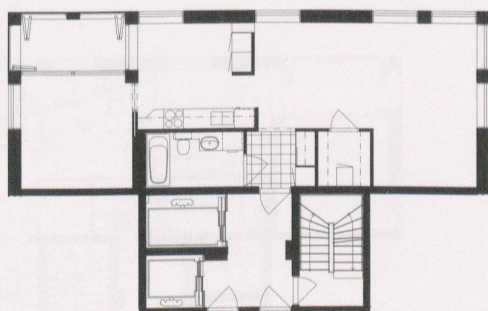


Torre B, settimo piano



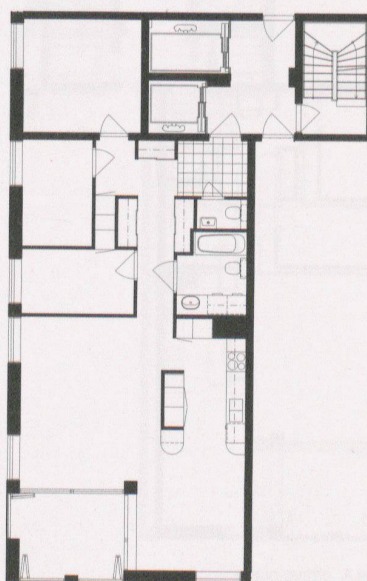


Sezioni di dettaglio



Torre A, ottavo piano





Torre A, settimo piano



