

Zeitschrift: Archi : rivista svizzera di architettura, ingegneria e urbanistica = Swiss review of architecture, engineering and urban planning

Herausgeber: Società Svizzera Ingegneri e Architetti

Band: - (2006)

Heft: 1

Artikel: Un progetto lungo il Corso

Autor: Gianola, Ivano

DOI: <https://doi.org/10.5169/seals-133424>

Nutzungsbedingungen

Die ETH-Bibliothek ist die Anbieterin der digitalisierten Zeitschriften auf E-Periodica. Sie besitzt keine Urheberrechte an den Zeitschriften und ist nicht verantwortlich für deren Inhalte. Die Rechte liegen in der Regel bei den Herausgebern beziehungsweise den externen Rechteinhabern. Das Veröffentlichen von Bildern in Print- und Online-Publikationen sowie auf Social Media-Kanälen oder Webseiten ist nur mit vorheriger Genehmigung der Rechteinhaber erlaubt. [Mehr erfahren](#)

Conditions d'utilisation

L'ETH Library est le fournisseur des revues numérisées. Elle ne détient aucun droit d'auteur sur les revues et n'est pas responsable de leur contenu. En règle générale, les droits sont détenus par les éditeurs ou les détenteurs de droits externes. La reproduction d'images dans des publications imprimées ou en ligne ainsi que sur des canaux de médias sociaux ou des sites web n'est autorisée qu'avec l'accord préalable des détenteurs des droits. [En savoir plus](#)

Terms of use

The ETH Library is the provider of the digitised journals. It does not own any copyrights to the journals and is not responsible for their content. The rights usually lie with the publishers or the external rights holders. Publishing images in print and online publications, as well as on social media channels or websites, is only permitted with the prior consent of the rights holders. [Find out more](#)

Download PDF: 12.01.2026

ETH-Bibliothek Zürich, E-Periodica, <https://www.e-periodica.ch>

Un progetto lungo il Corso

Ivano Gianola

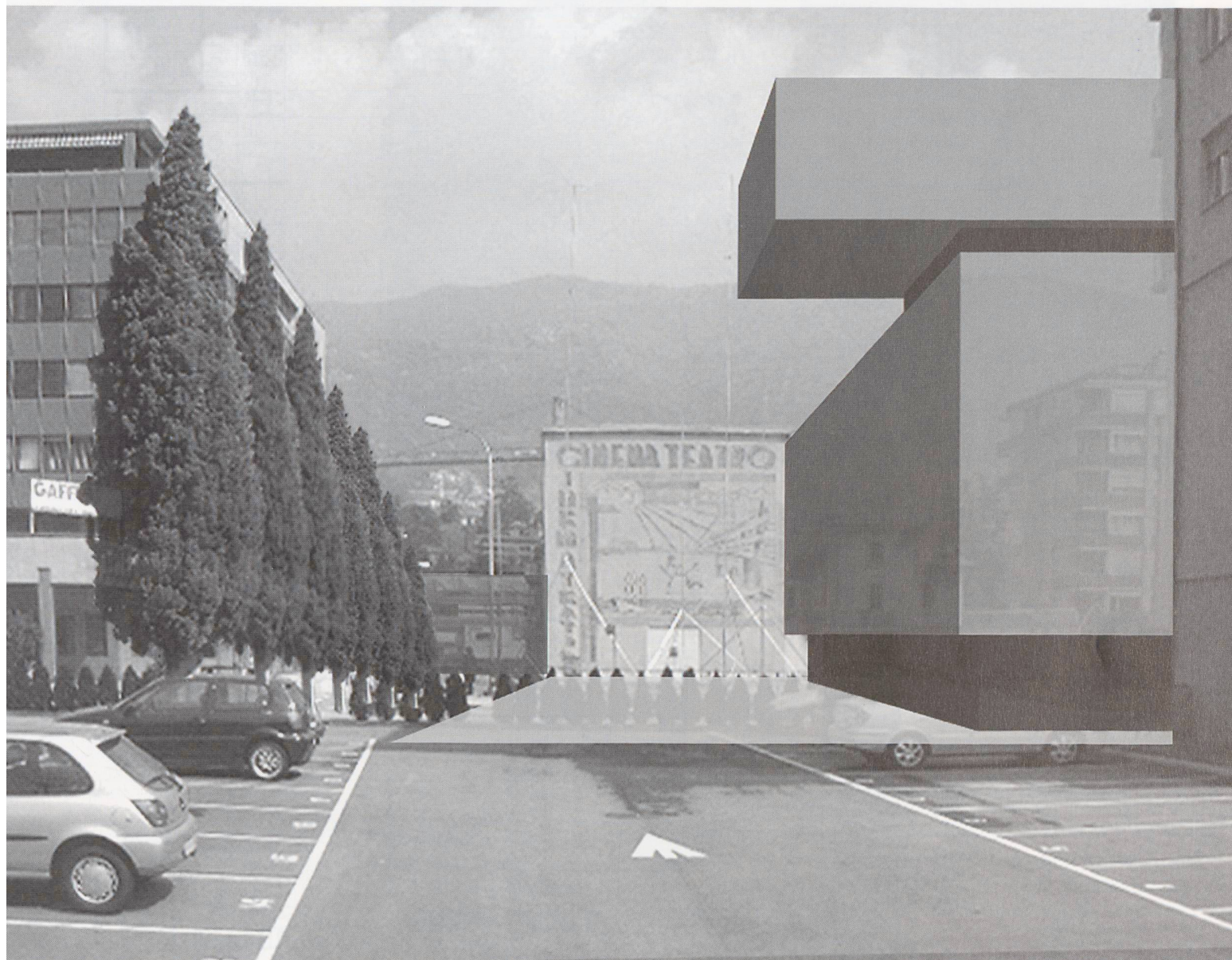
Il progetto si colloca in un'area urbana molto importante della città di confine, infatti il mappale del terreno oggetto dell'intervento è delimitato sui due lati lunghi dalla presenza del Cinema Teatro e dallo storico asse di scorrimento. L'intervento propone di riqualificare tale «vuoto urbano» creando una connessione di relazioni tra la spina dorsale di Chiasso (corso San Gottardo) e l'attigua zona culturale (Cinema-Teatro, m.a.x. Museo, Spazio «Officina» e Scuole).

Il Cinema Teatro di Chiasso è infatti l'unico edificio inserito nel PR Comunale, nella zona del centro cittadino, quale bene culturale d'interesse locale; edificato su progetto del luganese arch. Americo Marazzi fra il 1935 e il 1936, costituisce uno dei pochi esempi – ancor oggi esistenti – di tipologia di Cinema-Teatro della corrente «Novecento». Recentemente ristrutturato è qualificabile quale fulcro dell'intera area; la sua facciata con il rivestimento in pietra artificiale ripropone un linguaggio classicista interpretato in chiave moderna, vocazione espressa anche dalla decorazione interna e dal significativo murales esterno, entrambi eseguiti dal pittore Carlo Basilico.

Il tema del rapporto con le preesistenze, d'interesse architettonico ed artistico, diventa centrale per lo sviluppo del progetto che genera in rispetto all'edificio tutelato del Cinema Teatro: un'intorno di sistemi di relazione, pedonali e visivi. Da un lato vi è l'obiettivo di effettuare una ricucitura del tessuto cittadino e dall'altro di mantenere il riferimento ottico verso il dipinto eseguito sulla torre scenica. Tenendo fede a questi principi, la soluzione progettuale si concentra sui valori urbani dell'insediamento e sul rapporto tra spazio aperto e spazio chiuso peculiari delle case a corte che si affacciavano a Chiasso sulla via principale.

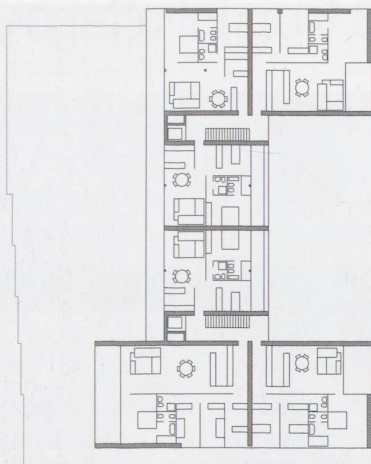
Per i motivi esposti il progetto prevede a piano terra un ampio spazio pubblico (piazza del teatro), dei percorsi trasversali che collegano l'area con la corte retrostante, dei portici e dei negozi. Ai piani superiori sono previsti uffici e 22 appartamenti di differenti tagli, anche in duplex, che grazie alle grandi superfici vetrate stabiliscono sempre un diretto rapporto con il luogo.



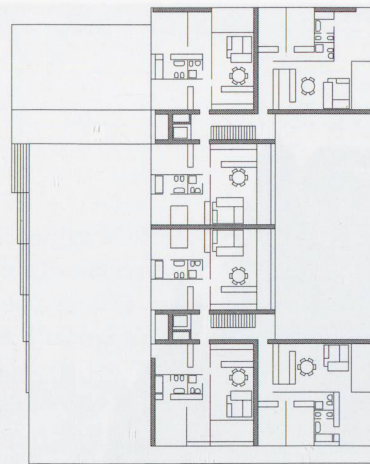


Edificio residenziale - commerciale, Chiasso

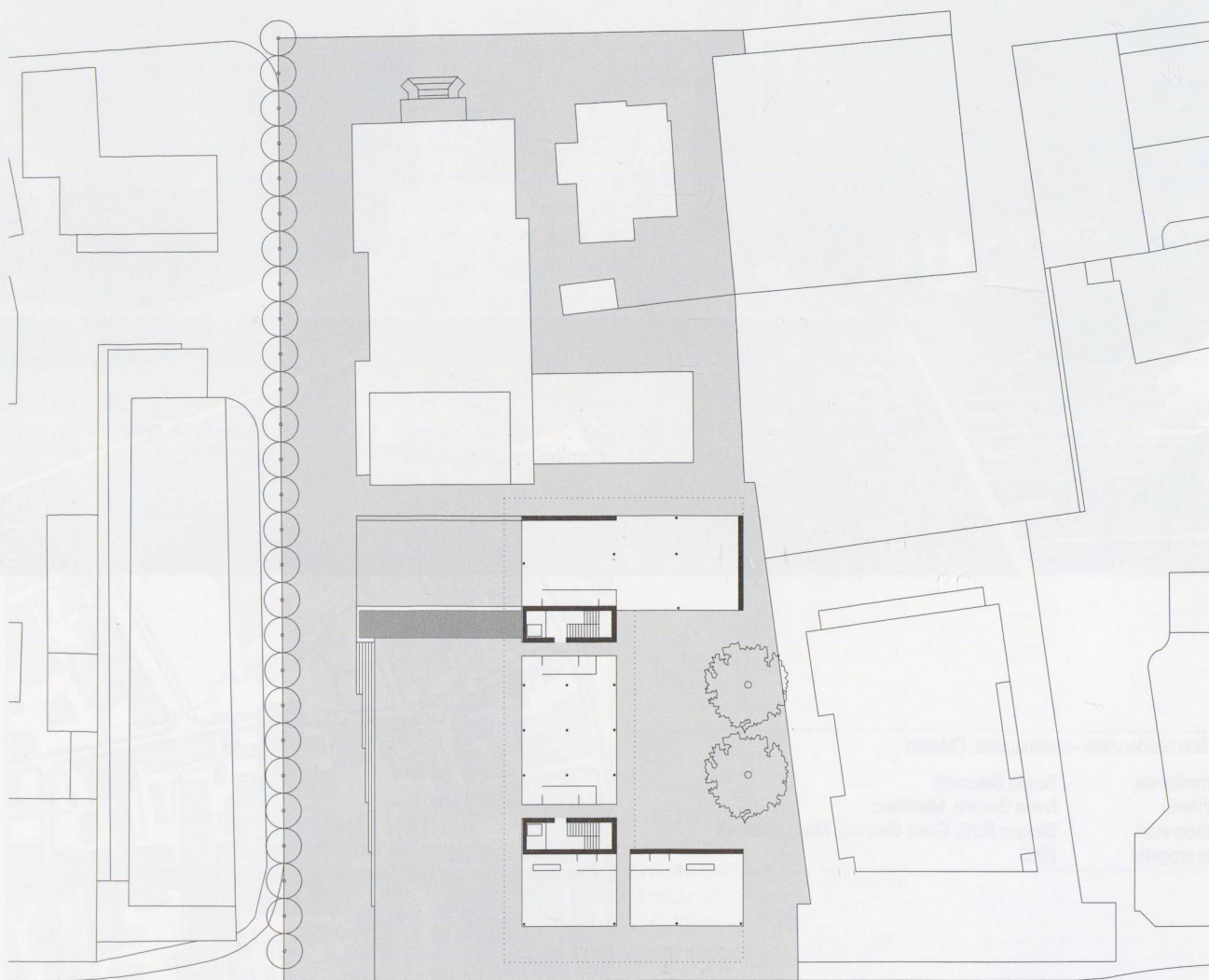
Committente	Sergio Belometti
Architetto	Ivano Gianola, Mendrisio
Collaboratori	Stefano Rizzi, Giulio Gennaio, Maria Guidicelli
Data progetto	2005



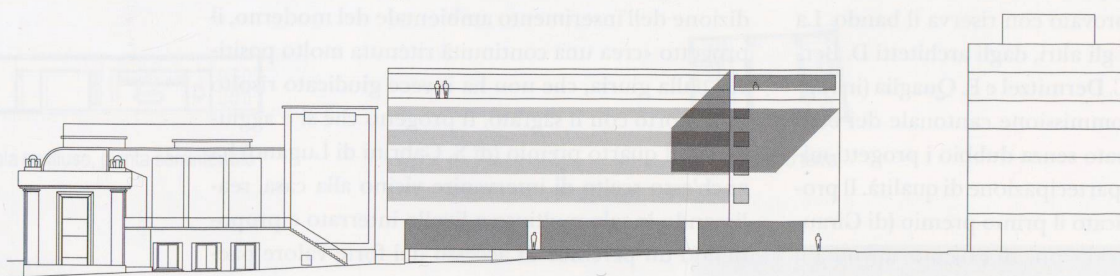
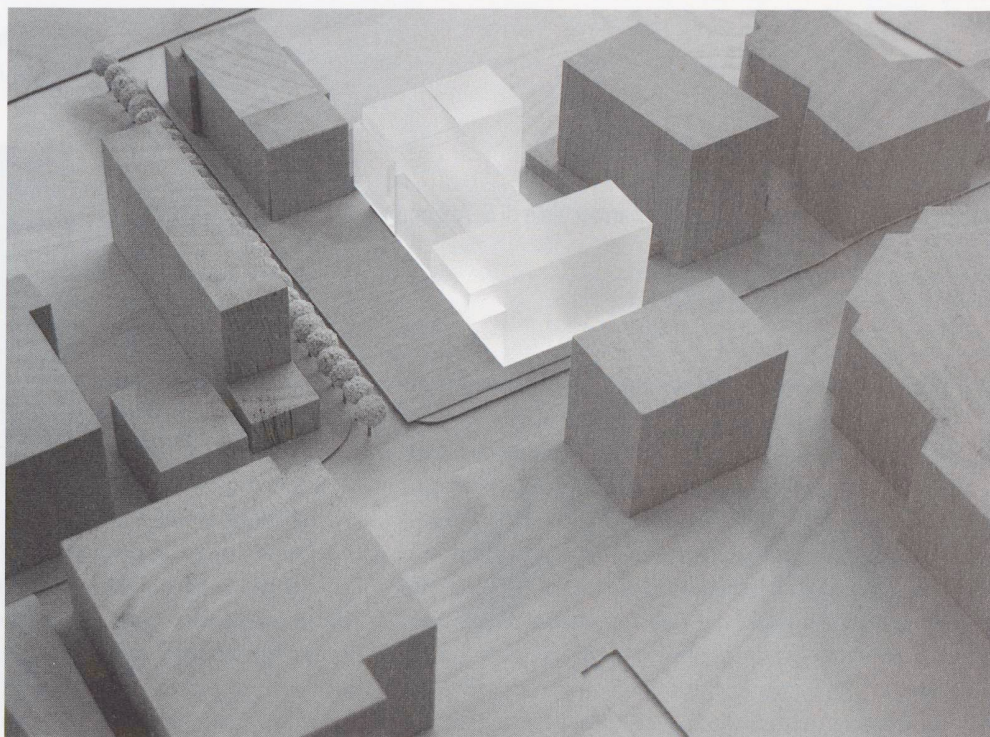
Pianta piano attico



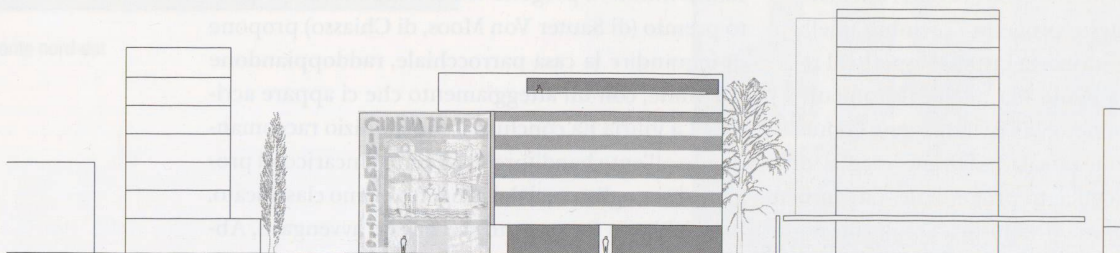
Pianta piano tipo



Pianta piano terra



Fronte su viale Volta



Fronte su corso San Gottardo