

Zeitschrift: Archi : rivista svizzera di architettura, ingegneria e urbanistica = Swiss review of architecture, engineering and urban planning

Herausgeber: Società Svizzera Ingegneri e Architetti

Band: - (2005)

Heft: 4

Artikel: Tre palazzi ad Agno

Autor: [s.n.]

DOI: <https://doi.org/10.5169/seals-133214>

Nutzungsbedingungen

Die ETH-Bibliothek ist die Anbieterin der digitalisierten Zeitschriften auf E-Periodica. Sie besitzt keine Urheberrechte an den Zeitschriften und ist nicht verantwortlich für deren Inhalte. Die Rechte liegen in der Regel bei den Herausgebern beziehungsweise den externen Rechteinhabern. Das Veröffentlichen von Bildern in Print- und Online-Publikationen sowie auf Social Media-Kanälen oder Webseiten ist nur mit vorheriger Genehmigung der Rechteinhaber erlaubt. [Mehr erfahren](#)

Conditions d'utilisation

L'ETH Library est le fournisseur des revues numérisées. Elle ne détient aucun droit d'auteur sur les revues et n'est pas responsable de leur contenu. En règle générale, les droits sont détenus par les éditeurs ou les détenteurs de droits externes. La reproduction d'images dans des publications imprimées ou en ligne ainsi que sur des canaux de médias sociaux ou des sites web n'est autorisée qu'avec l'accord préalable des détenteurs des droits. [En savoir plus](#)

Terms of use

The ETH Library is the provider of the digitised journals. It does not own any copyrights to the journals and is not responsible for their content. The rights usually lie with the publishers or the external rights holders. Publishing images in print and online publications, as well as on social media channels or websites, is only permitted with the prior consent of the rights holders. [Find out more](#)

Download PDF: 26.04.2026

ETH-Bibliothek Zürich, E-Periodica, <https://www.e-periodica.ch>

Tre palazzi ad Agno

Luca Gazzaniga architetti

Il progetto sfrutta al massimo l'altezza permessa dalle norme, e divide in tre corpi separati la superficie edificabile, per evitare un unico grande volume, che creerebbe un grande elemento-barriera. Tutti i 45 posteggi sono stati previsti seminterrati per massimizzare la superficie verde, che è la continuità dell'adiacente parco dell'hotel La Perla.

In questo modo si sposa un concetto di densità frazionata, con un progetto che occupa il minimo del terreno, ma che decide di ripartire la costruzione in più elementi.

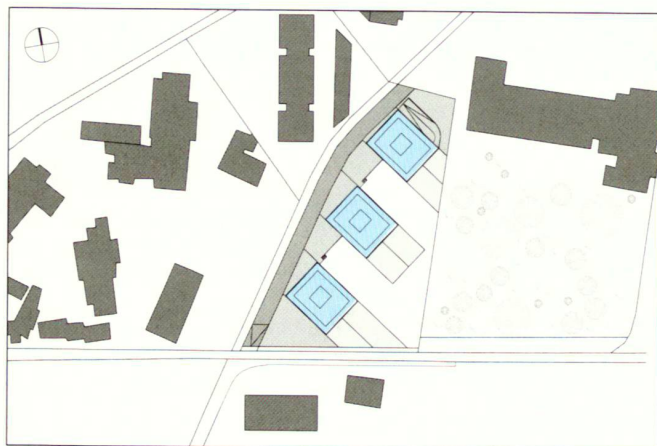
I tre stabili sono stati ruotati rispetto all'asse della strada principale a sud-ovest e fasati tra loro, per un migliore orientamento della zona giorno (e balconi) verso il parco e per un migliore irraggiamento solare. In questo modo si evita la percezione degli edifici vicini alti e anche dai piani bassi la vista è libera e aperta.

Le prime abitazioni e il giardino (posto sopra il garage) sono rialzati di 1,5 m rispetto alla zona asfaltata, a nord-ovest, con i cortili e gli accessi,

separando la zona di servizio (dura) da quella ricreativa (verde).

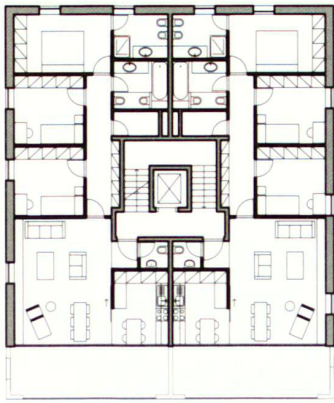
La tipologia di tutti gli appartamenti, identica da un edificio all'altro, presenta appartamenti di quattro locali e mezzo per 115 mq, trasformabili in *loft*, con affaccio principale verso sud-est.

Le facciate di tutti gli edifici presentano tre prospetti con finestre verticali, di dimensioni identiche ma dalla composizione sempre diversa e apparentemente casuale, e una molto più aperta con i balconi. La regola delle molteplici combinazioni delle finestre segue 4 tipologie di piano che vengono ripetute in sequenza sempre diversa nei tre edifici. La struttura degli edifici sarà interamente prefabbricata e le facciate, che sono portanti e non appese, saranno in pannelli isolati prefabbricati in pietra artificiale colorata (color terra/rosso mattone) e i tre edifici si distingueranno con una differenza di tonalità. La finitura di questi pannelli, che disegnano una facciata a squame che segue principi tettonici, non sarà uniforme, a la sua consistenza darà materia agli edifici.

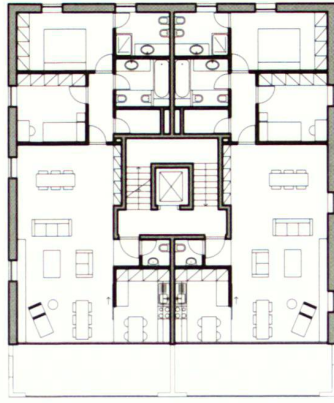


Tre palazzi, Agno

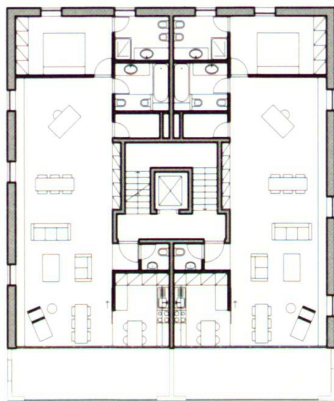
Committente	La Perla SA
Architetto	Luca Gazzaniga architetti, Lugano
Collaboratore	Alma Tursunovic
Ingegnere civile	Ing. Domenico Riccio, Modultech
Date	Progetto: 2004 - 2005 Realizzazione: 2005 - 2007



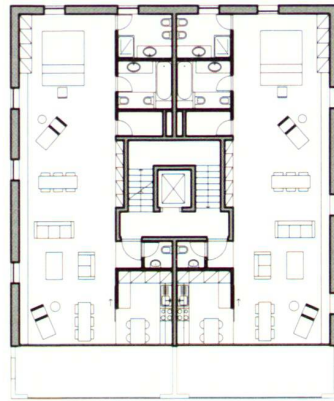
Tre camere



Due camere



Una camera



Loft

La particolarità di questi appartamenti risiede nella possibilità di modificare la conformazione degli stessi passando da un appartamento di 4 ½ locali al loft (spazio completamente aperto), attraverso le soluzioni intermedie (3 ½, 2 ½). Un sistema speciale di fissaggio dei muri delle camere permette di rimuoverli o ricollocarli senza grandi lavori e con costi e tempi limitati. Questa soluzione, unica nel suo genere, permette una grande flessibilità e adattamento dell'abitazione alle mutate esigenze abitative di una famiglia. L.G.

