

Zeitschrift: Archi : rivista svizzera di architettura, ingegneria e urbanistica = Swiss review of architecture, engineering and urban planning

Herausgeber: Società Svizzera Ingegneri e Architetti

Band: - (2005)

Heft: 2

Artikel: Casa Nembrini a Gudo

Autor: [s.n.]

DOI: <https://doi.org/10.5169/seals-133184>

Nutzungsbedingungen

Die ETH-Bibliothek ist die Anbieterin der digitalisierten Zeitschriften auf E-Periodica. Sie besitzt keine Urheberrechte an den Zeitschriften und ist nicht verantwortlich für deren Inhalte. Die Rechte liegen in der Regel bei den Herausgebern beziehungsweise den externen Rechteinhabern. Das Veröffentlichen von Bildern in Print- und Online-Publikationen sowie auf Social Media-Kanälen oder Webseiten ist nur mit vorheriger Genehmigung der Rechteinhaber erlaubt. [Mehr erfahren](#)

Conditions d'utilisation

L'ETH Library est le fournisseur des revues numérisées. Elle ne détient aucun droit d'auteur sur les revues et n'est pas responsable de leur contenu. En règle générale, les droits sont détenus par les éditeurs ou les détenteurs de droits externes. La reproduction d'images dans des publications imprimées ou en ligne ainsi que sur des canaux de médias sociaux ou des sites web n'est autorisée qu'avec l'accord préalable des détenteurs des droits. [En savoir plus](#)

Terms of use

The ETH Library is the provider of the digitised journals. It does not own any copyrights to the journals and is not responsible for their content. The rights usually lie with the publishers or the external rights holders. Publishing images in print and online publications, as well as on social media channels or websites, is only permitted with the prior consent of the rights holders. [Find out more](#)

Download PDF: 19.01.2026

ETH-Bibliothek Zürich, E-Periodica, <https://www.e-periodica.ch>

Casa Nembrini a Gudo

Giorgio e Michele Tognola

La piccola casa in legno è inserita su un terreno in forte pendenza, caratterizzato da una morfologia quasi interamente rocciosa.

La costruzione, di forma rettangolare, si posiziona parallelamente alle curve di livello, orientandosi longitudinalmente in direzione est-ovest.

L'organizzazione dell'edificio avviene su due livelli: il piano d'entrata nella parte inferiore e l'abitazione vera e propria, sospesa, al primo piano. Il livello inferiore è costituito da una zona coperta modulata da una serie di pilastri di forma triangolare, che permettono di fissare la costruzione al terreno limitando al massimo la superficie di appoggio e di conseguenza il volume di scavo nella roccia. Da questa sorta di spazio porticato si può accedere al piano abitativo grazie a una scala ricavata nel piccolo corpo di deposito e di installazioni tecniche. Al livello superiore vi è l'abitazione, concepita come un grande spazio unico centrale modulato lateralmente da nicchie, in cui trovano spazio atrio e scala, cucina, servizi, e i differenti ambienti ammobiliati delle due camere e del soggiorno. L'illuminazione naturale avviene sia attraverso le due ampie vetrate a est e a ovest,

sia grazie ad una serie di finestre sopraluce, che la differenza di altezza tra spazio centrale e nicchie permette di ricavare. L'ampio spazio risulta divisibile mediante pannelli scorrevoli che permettono la separazione temporanea delle zone camere dal soggiorno centrale.

Considerata la particolare morfologia e l'ubicazione del terreno (difficoltà di accesso e di organizzazione del cantiere), l'edificio è stato concepito come costruzione prefabbricata, appoggiata su un basamento in cemento, limitato al minimo indispensabile dal punto di vista statico. I materiali dei diversi elementi della casa (pilastri strutturali, solette, tramezze e rivestimenti delle facciate) sono esclusivamente di legno, lasciato a vista o rivestito (pareti e soffitti interni) in cartongesso. Il corpo prefabbricato, in elementi modulari, è stato posato e montato in due giorni con l'ausilio di un'autogru con 110 metri di sbraccio, posizionata sulla strada cantonale sottostante.

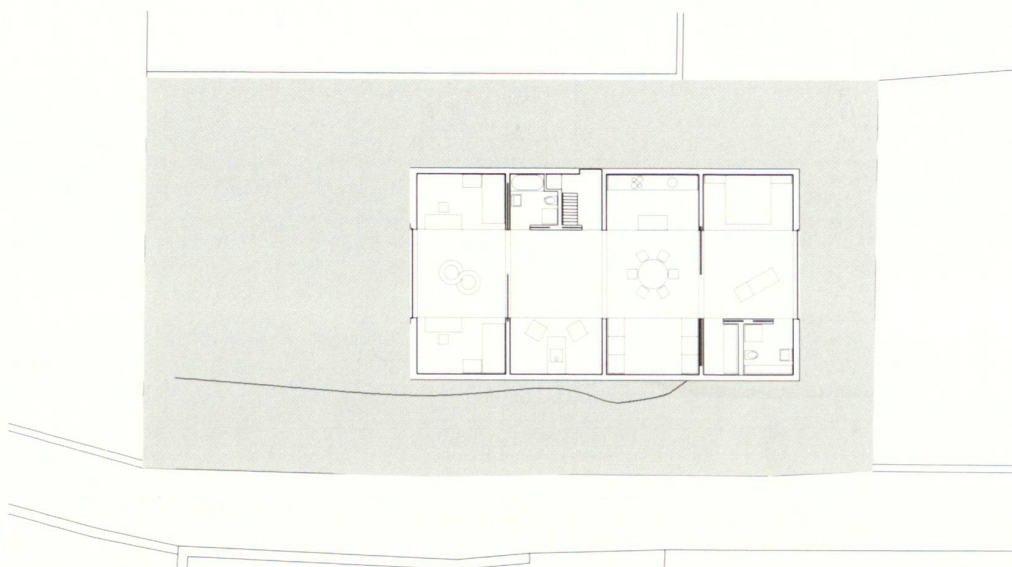
Per quanto concerne gli impianti la casa, perfettamente isolata, è riscaldata da una piccola stufa a legna; per la produzione dell'acqua calda sanitaria si fa capo a un collettore solare.



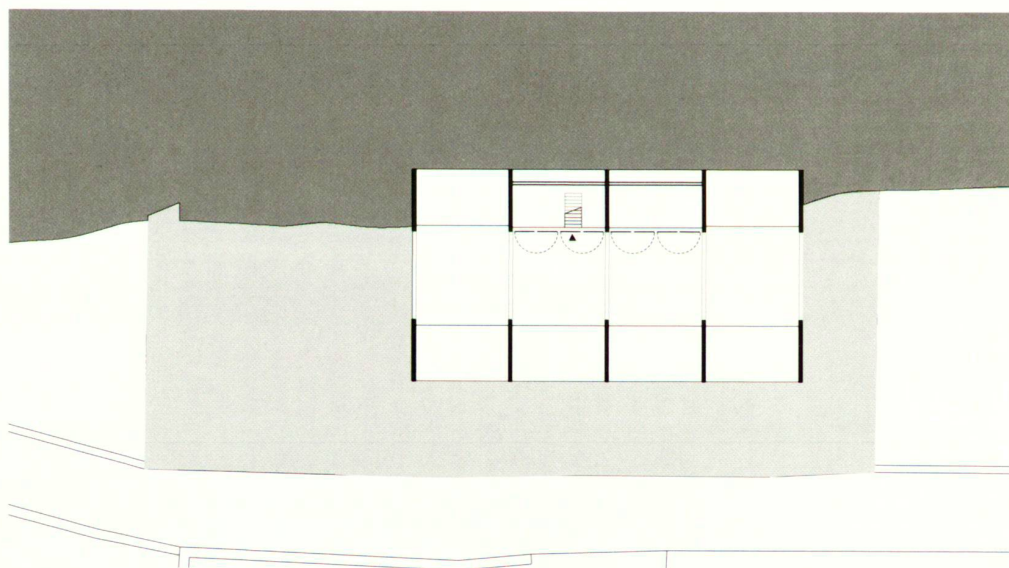


Casa Nembrini, Gudo

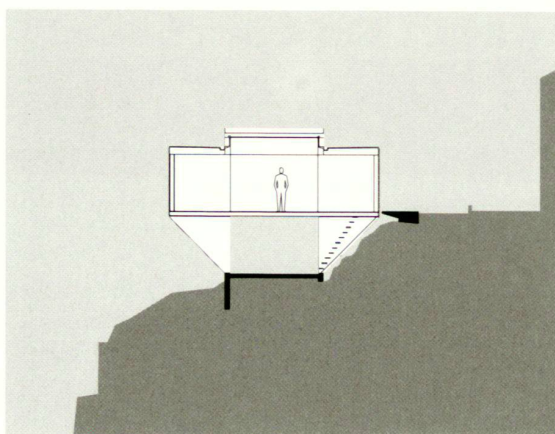
Committenti	Lauro e Elena Nembrini - Bertogliati
Architetti	Giorgio e Michele Tognola, Losone
Ingegnere civile	Andreoli e Colombo, Bellinzona
Costruzione in legno	Bisang AG, Küssnacht
Date	Progetto: primavera 2003
	Realizzazione: Natale 2003



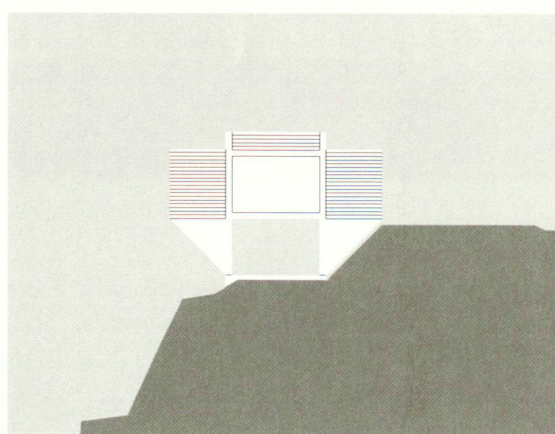
Pianta primo piano



Pianta portico



Sezione



Fronte

