

**Zeitschrift:** Archi : rivista svizzera di architettura, ingegneria e urbanistica = Swiss review of architecture, engineering and urban planning

**Herausgeber:** Società Svizzera Ingegneri e Architetti

**Band:** - (2004)

**Heft:** 4

**Artikel:** Cycle d'orientation, Montbrillant

**Autor:** [s.n.]

**DOI:** <https://doi.org/10.5169/seals-132964>

### **Nutzungsbedingungen**

Die ETH-Bibliothek ist die Anbieterin der digitalisierten Zeitschriften auf E-Periodica. Sie besitzt keine Urheberrechte an den Zeitschriften und ist nicht verantwortlich für deren Inhalte. Die Rechte liegen in der Regel bei den Herausgebern beziehungsweise den externen Rechteinhabern. Das Veröffentlichen von Bildern in Print- und Online-Publikationen sowie auf Social Media-Kanälen oder Webseiten ist nur mit vorheriger Genehmigung der Rechteinhaber erlaubt. [Mehr erfahren](#)

### **Conditions d'utilisation**

L'ETH Library est le fournisseur des revues numérisées. Elle ne détient aucun droit d'auteur sur les revues et n'est pas responsable de leur contenu. En règle générale, les droits sont détenus par les éditeurs ou les détenteurs de droits externes. La reproduction d'images dans des publications imprimées ou en ligne ainsi que sur des canaux de médias sociaux ou des sites web n'est autorisée qu'avec l'accord préalable des détenteurs des droits. [En savoir plus](#)

### **Terms of use**

The ETH Library is the provider of the digitised journals. It does not own any copyrights to the journals and is not responsible for their content. The rights usually lie with the publishers or the external rights holders. Publishing images in print and online publications, as well as on social media channels or websites, is only permitted with the prior consent of the rights holders. [Find out more](#)

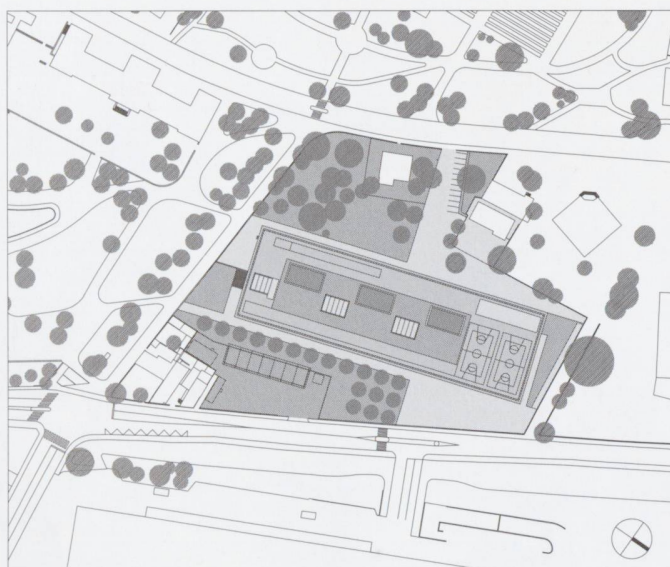
**Download PDF:** 27.04.2026

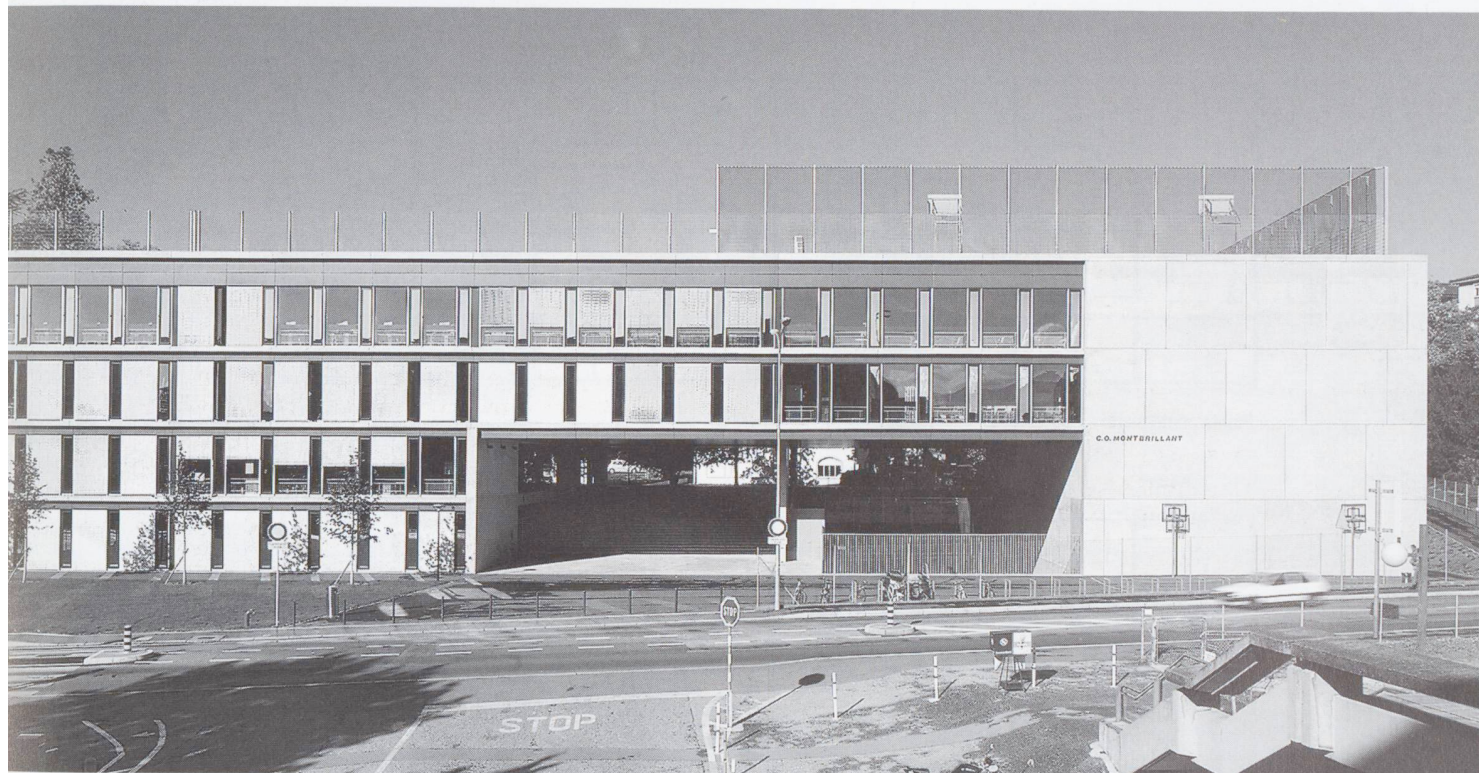
**ETH-Bibliothek Zürich, E-Periodica, <https://www.e-periodica.ch>**

## Cycle d'orientation, Montbrillant

Jürg Weber, Josef Hofer,  
Andreina Bellorini  
foto Fausto Pluchinotta

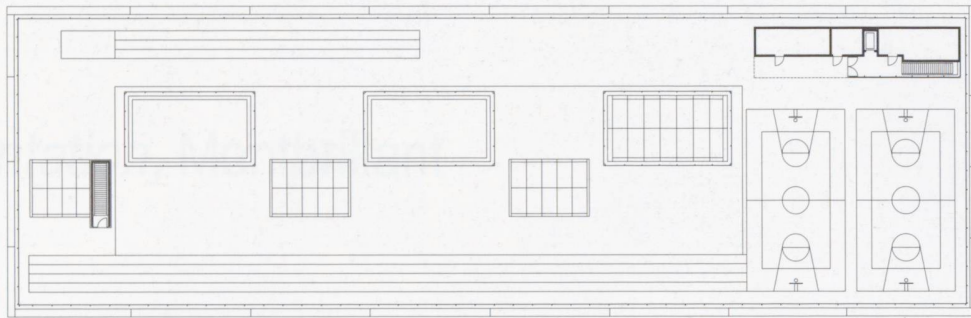
La scuola secondaria inferiore di Montbrillant è un edificio compatto, dalla volumetria semplice e rispettosa dell'atmosfera creata dal parco esistente. Il raggruppamento delle attività sportive sul tetto del fabbricato permette di destinare la totalità del terreno rimanente a spazi per la vegetazione e lo svago. L'entrata principale è caratterizzata da una grande apertura a doppia altezza che si pone in senso trasversale all'edificio. Questo ampio cortile coperto d'ingresso valorizza il collegamento pedestre tra il settore ovest e la via Montbrillant a est. Il dislivello del terreno permette di accedere alla scuola da entrambi i livelli. Una successione di patii e di corpi scala aperti interrompe, ad intervalli regolari, la struttura principale e consente d'illuminare naturalmente gli ambienti dislocati al centro dell'edificio. Questa alternanza articola sensibilmente le superfici distributive offrendo spazi collettivi di grande diversità. L'intera struttura portante è in cemento a vista ed è formata verticalmente da setti portanti disposti ad intervalli di 15 metri ed orizzontalmente da solai prefabbricati a nervature.



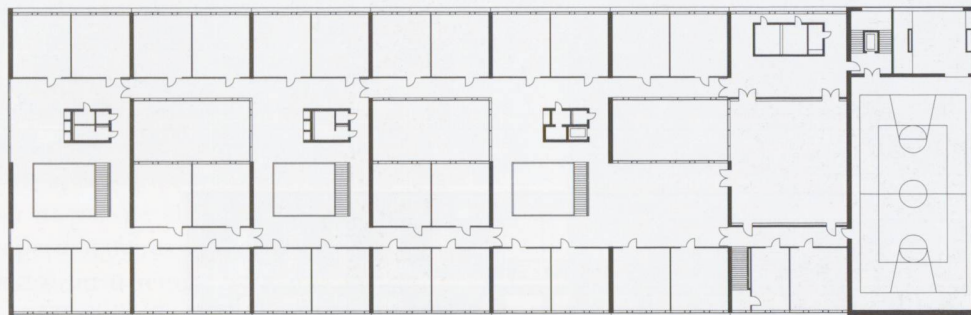


*Cycle d'orientation, Montbrillant*

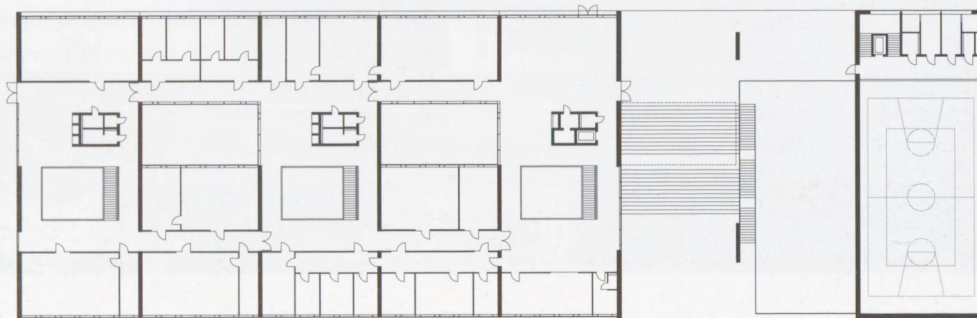
Progetto	Weber + Hofer AG, Zürich Jürg Weber, Josef Hofer, Andreina Bellorini
Committente	Etat de Genève, DAEL, Direction des bâtiments
Collaboratori	Michèle Benoit Baumann, Isabelle Kaufmann, Ulrich Weber
Dir. lavori	Jaques Bugna et Florian Barro
Ing. civile	Pierre Erbeja et Jean-Luc Bouchardy, Mouchet Dubois Boissonard SA, Fol et Duchemin SA
Specialisti	Mike Humbert, H. Schumacher SBHI SA, Perrin Spaeth et Associés SA, Robert Beffa, Morand et Bovier SA, Heimberg et Cie
Arch. Paesaggista	La Touche Verte
Date	concorso 1997 realizzazione 2000 - 2003



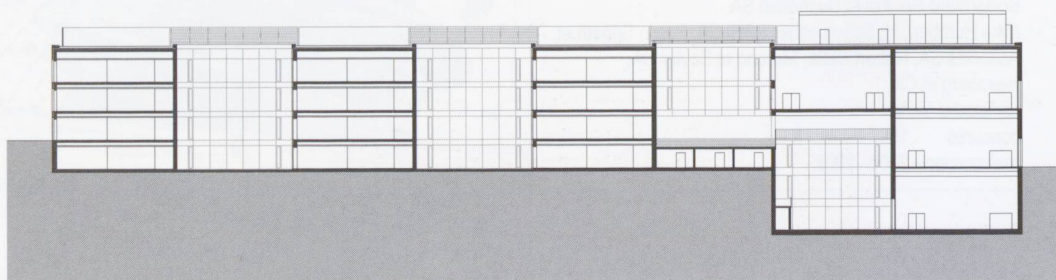
Pianta piano tetto



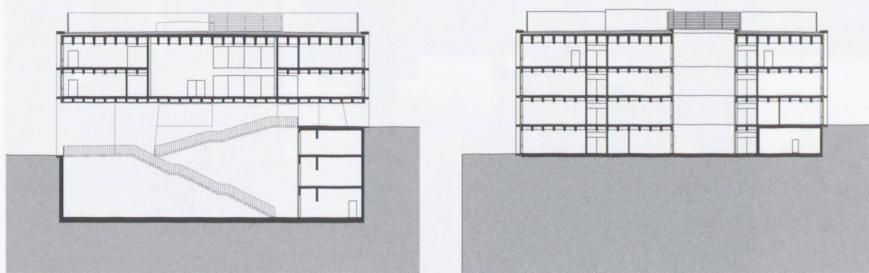
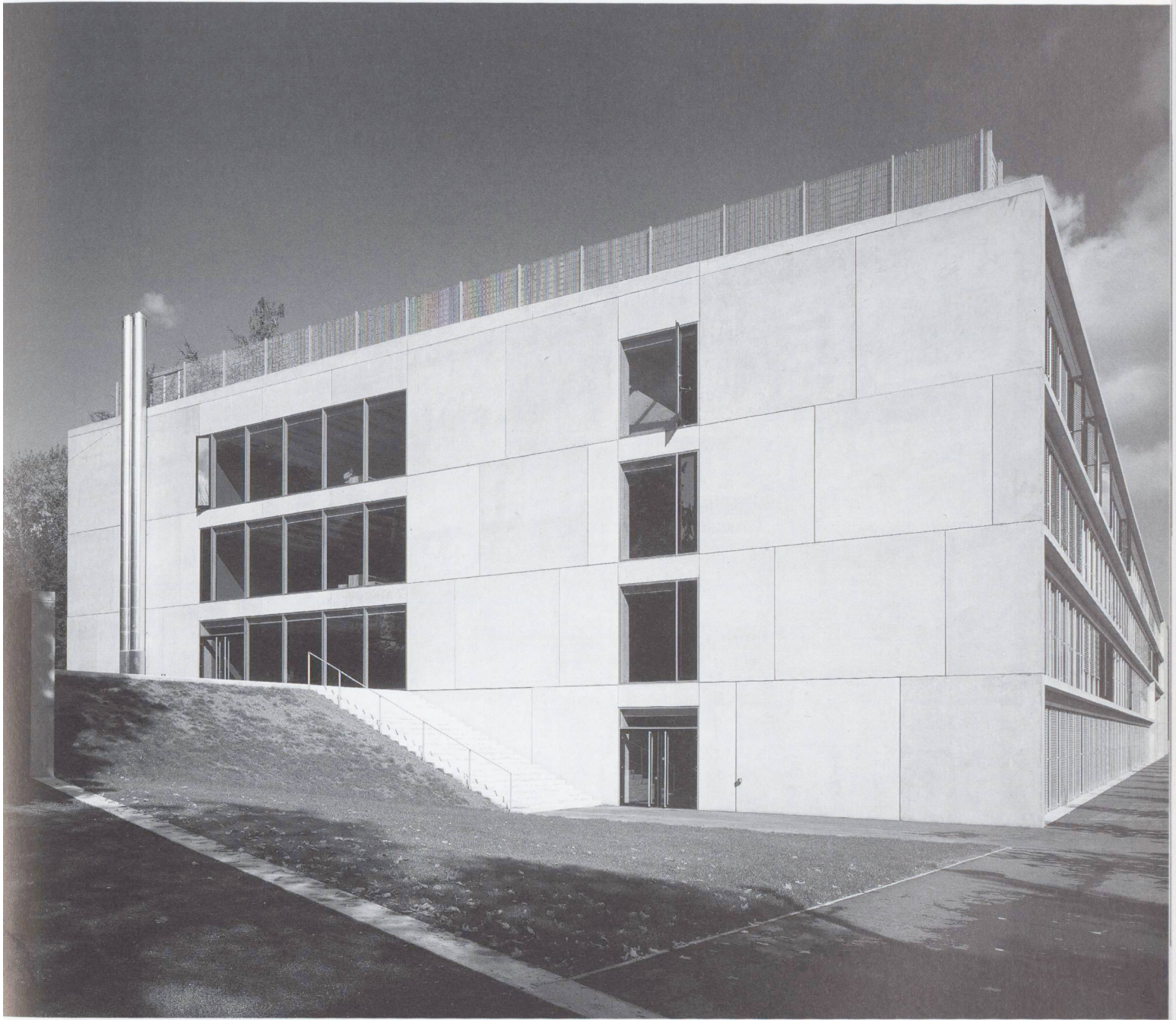
Pianta primo piano



Pianta piano terra

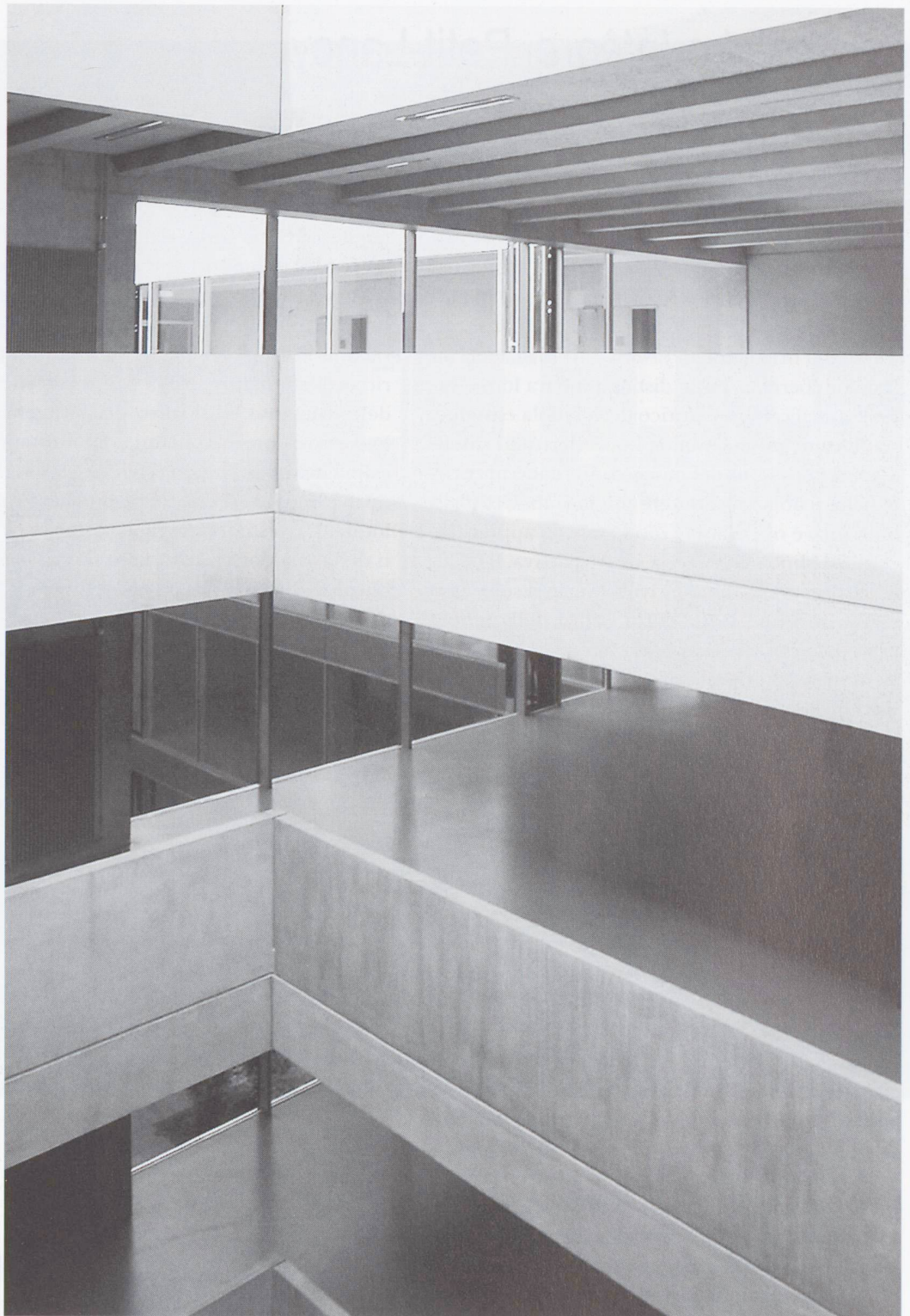


Sezione longitudinale



Sezioni trasversali





Il design è un processo continuo che si evolve con il tempo e con le esigenze della società. È un'attività creativa che richiede una profonda conoscenza delle tecniche e dei materiali, ma anche una forte sensibilità estetica e una capacità di innovare. Il design è un ponte tra l'arte e l'architettura, tra la forma e la funzione, tra il sogno e la realtà. È un'attività che ci aiuta a migliorare la qualità della vita e a creare ambienti più belli e più funzionali.