

**Zeitschrift:** Archi : rivista svizzera di architettura, ingegneria e urbanistica = Swiss review of architecture, engineering and urban planning

**Herausgeber:** Società Svizzera Ingegneri e Architetti

**Band:** - (2001)

**Heft:** 4

**Artikel:** Rathdown County Hall, Dun Laoghaire Model Arts and Niland Gallery, Sligo

**Autor:** [s.n.]

**DOI:** <https://doi.org/10.5169/seals-132207>

### **Nutzungsbedingungen**

Die ETH-Bibliothek ist die Anbieterin der digitalisierten Zeitschriften auf E-Periodica. Sie besitzt keine Urheberrechte an den Zeitschriften und ist nicht verantwortlich für deren Inhalte. Die Rechte liegen in der Regel bei den Herausgebern beziehungsweise den externen Rechteinhabern. Das Veröffentlichen von Bildern in Print- und Online-Publikationen sowie auf Social Media-Kanälen oder Webseiten ist nur mit vorheriger Genehmigung der Rechteinhaber erlaubt. [Mehr erfahren](#)

### **Conditions d'utilisation**

L'ETH Library est le fournisseur des revues numérisées. Elle ne détient aucun droit d'auteur sur les revues et n'est pas responsable de leur contenu. En règle générale, les droits sont détenus par les éditeurs ou les détenteurs de droits externes. La reproduction d'images dans des publications imprimées ou en ligne ainsi que sur des canaux de médias sociaux ou des sites web n'est autorisée qu'avec l'accord préalable des détenteurs des droits. [En savoir plus](#)

### **Terms of use**

The ETH Library is the provider of the digitised journals. It does not own any copyrights to the journals and is not responsible for their content. The rights usually lie with the publishers or the external rights holders. Publishing images in print and online publications, as well as on social media channels or websites, is only permitted with the prior consent of the rights holders. [Find out more](#)

**Download PDF:** 26.04.2026

**ETH-Bibliothek Zürich, E-Periodica, <https://www.e-periodica.ch>**

# Rathdown County Hall, Dun Laoghaire Model Arts and Niland Gallery, Sligo

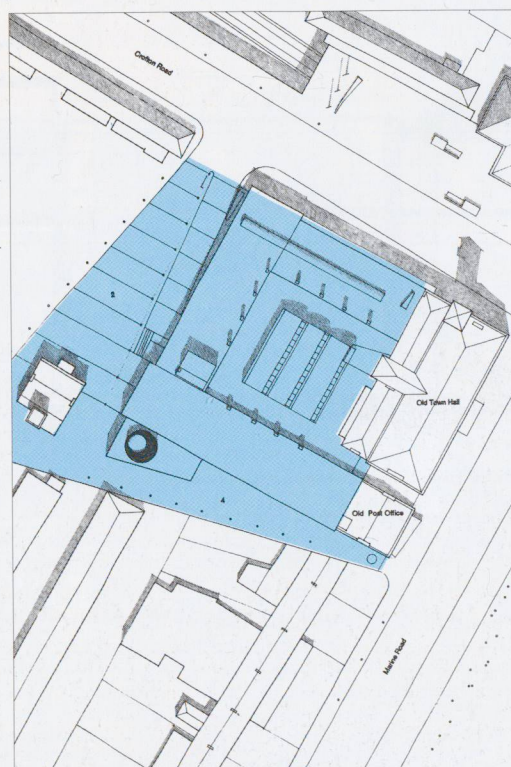
McCullough Mulvin architects  
Foto ARC Photography

Rathdown County Hall, Dun Laoghaire - Co. Dublino

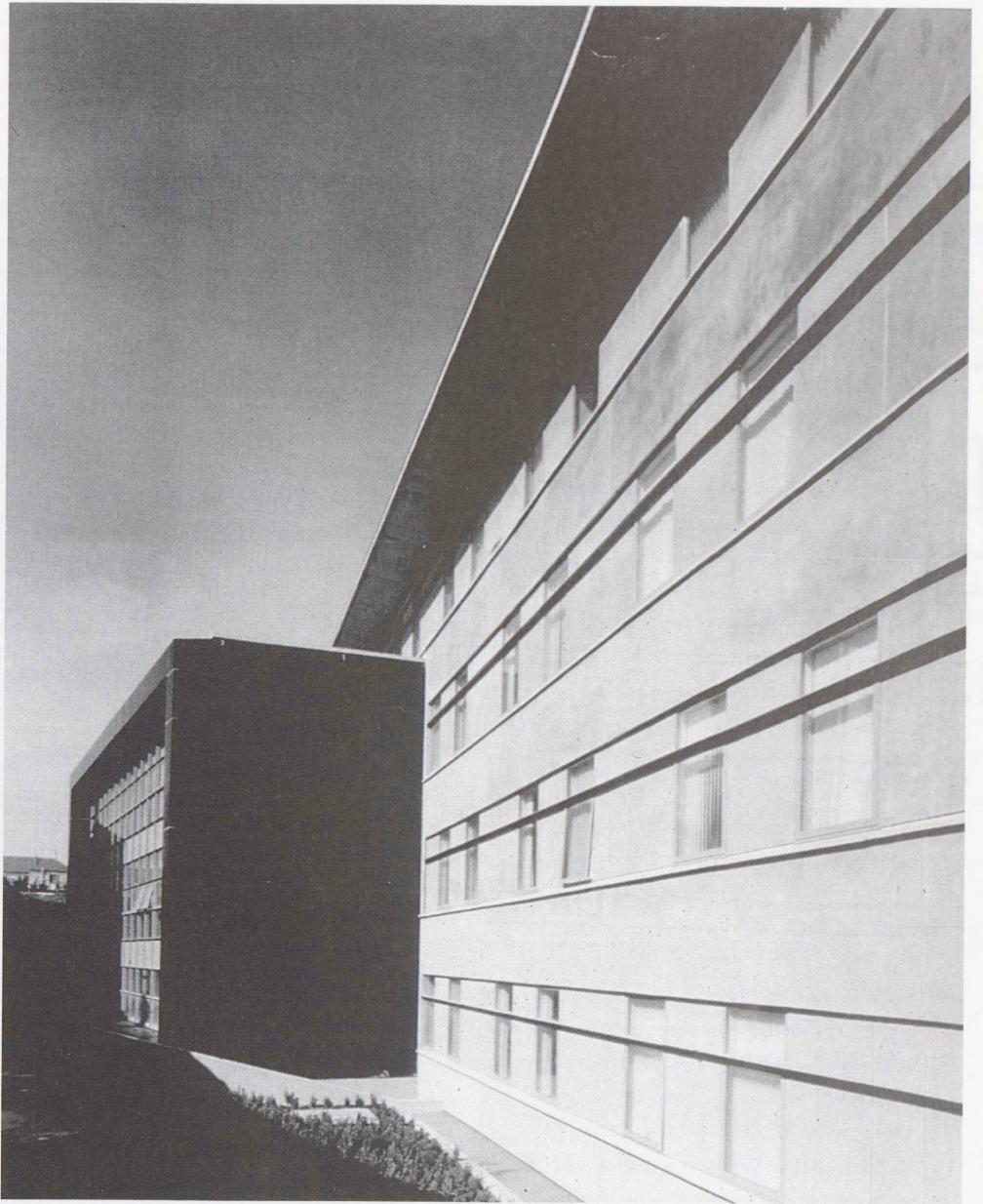
Il concorso aperto per la nuova Dun Laoghaire - Rathdown County Hall fu indetto dal Dun Laoghaire - Rathdown Council e dal Royal Institute of Architects of Ireland nel gennaio 1994 e si sviluppò attraverso tre fasi che si protrassero fino a giugno dello stesso anno. Il progetto venne presentato alla fine del 1994 e fu sostanzialmente completato a Natale del 1996. Costruito, lo schema è virtualmente identico al progetto di concorso, - 8500 metri quadri di spazi ufficio in tre blocchi sistemati in un piano «a spirale» dietro la vecchia Town Hall, formando con essa una corte con uno spazio centrale. La zona tra gli uffici e la corte è chiamato il «giardino d'inverno» - una zona di circolazione vetrata. Ci sono diversi centri alla intersezione dei blocchi, tra cui: l'ingresso del personale con ascensori (e l'ingresso principale alla Town Hall); l'ingresso pubblico con accessi ai dipartimenti pubblici ai livelli superiori.

L'idea di una corte dietro alla Town Hall è una appropriata estensione dell'edificio e del luogo, che accetta la naturale gerarchia del piano esistente. La Town Hall esistente è conservata e ristrutturata dove necessario. Essa infatti forma il prospetto principale della nuova County Hall verso Marine Road: il nuovo edificio completa la corte che era implicita nel progetto originale.

L'idea alla base del progetto è stata semplice e diretta: il sito è collocato dietro la Town Hall e il Post Office e di fronte alla vecchia Harbourmasters House. Il nuovo edificio deve stare confortevolmente tra di essi - interpretazione moderna del proprio contesto. Esso prevede buoni ed efficienti spazi ufficio per il Council, offrendo luce diretta, ventilazione con viste del mare, ed essere accogliente e facile da usare per la ricerca pubblica di informazioni e di servizi pubblici. Doveva essere anche completamente accessibile per i disabili ed essere «bio-ecologica» nel proprio approccio alla tecnologia ambientale. (MCM. - M.)



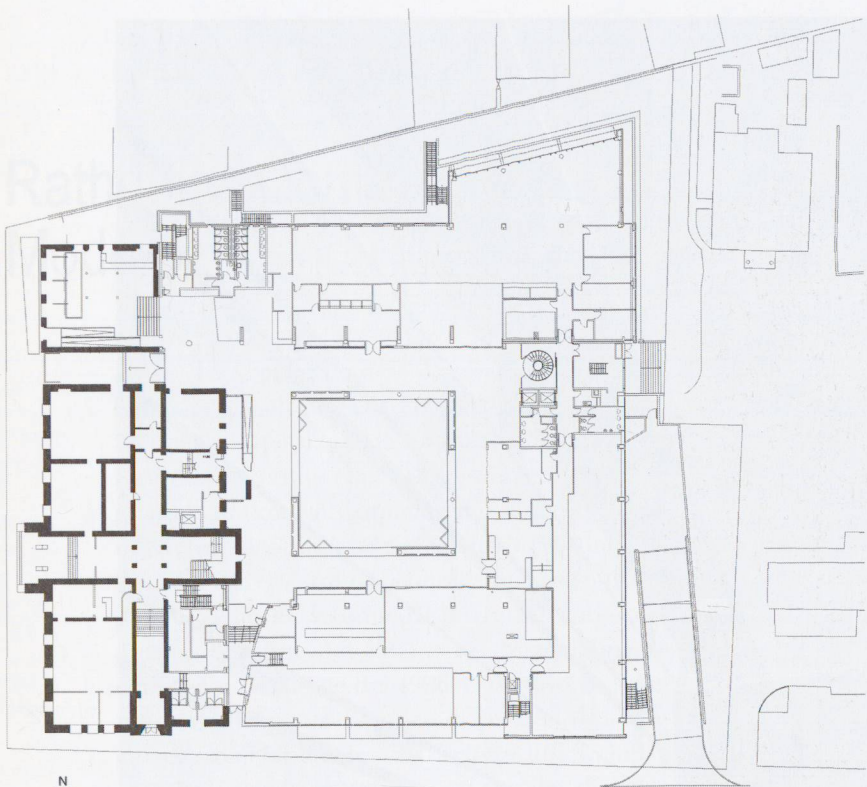
Planimetria generale



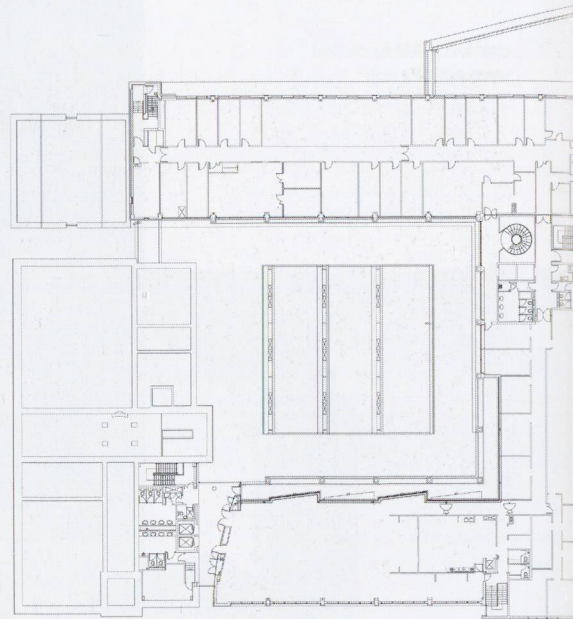
Fronte nord



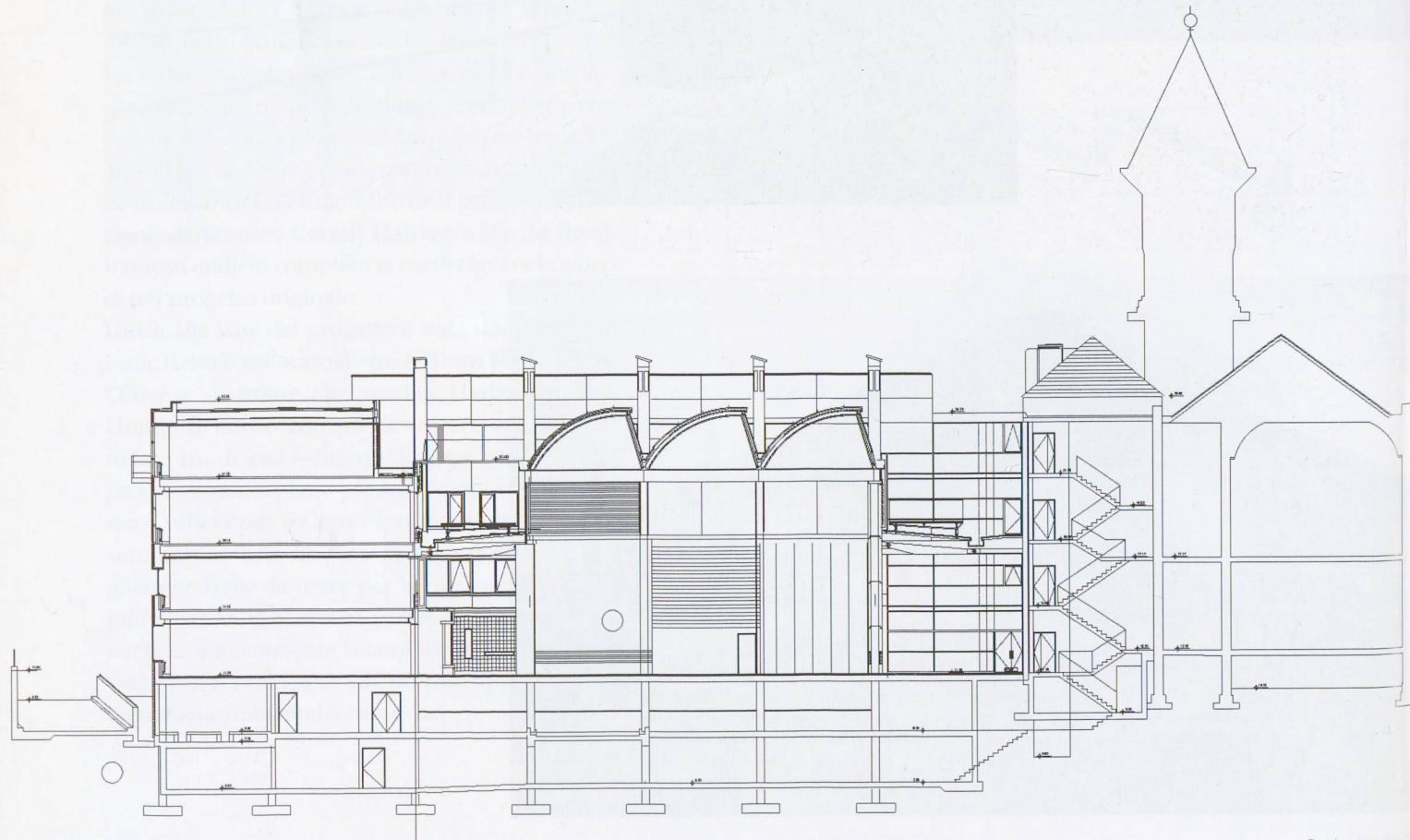
Vista sud-est



Pianta piano terreno



Pianta primo piano



Sezione




---

#### Civic Hall

Località:	Dun Laoghaire, Dublino
Architetto:	McCullough Mulvin Architects
Collaboratori:	Robinson Keefe Devane Architects
Ingegnere:	Kavanagh Mansfield & Partners
Date:	Concorso 1994
	Inizio lavori 1995
	Fine lavori 1998
Volume:	9000 m <sup>3</sup>

---

#### Summary

The open competition for the new Dun Laoghaire-Rathdown County Hall was initiated by Dun Laoghaire-Rathdown Council and the Royal Institute of Architects of Ireland in January 1994 and developed over three stages between then and June of the same year. The project went to tender at the end of 1994 and was substantially completed by Christmas 1996. As constructed, the scheme is virtually identical to the competition project, - 8500m<sup>2</sup> of office accommodation in 3 blocks arranged in a pinwheel plan behind the old Town Hall, forming a courtyard with a top lit central space - the concourse - at its heart. The zone between offices and concourse is called the 'winter garden' - a glazed circulation zone. There are four cores at the intersection of the blocks; A - Staff entrance and lifts (and the main access to the Town Hall). B, C, - The public core with access to public departments at upper levels, and D.

The idea of a courtyard behind the Town Hall is an appropriate extension to the building and the site, accepting the natural hierarchy of the existing plan. The List A Town Hall is retained and restored where necessary: it in fact forms the front elevation of the new County Hall to Marine Road: the new building completes the courtyard implicit in the original design.

The idea behind the project was simple and direct: the site lay behind the Town hall and Post Office and beside the old Harbourmasters House: the new building had to sit comfortably between them - modern yet understanding of its context. It had to provide good and efficient office space for the Council, offering sunlight, ventilation with views of the sea and be welcoming and easy to use by the public seeking information and public services. It was also to be completely accessible for disabled use and be 'green' in its approach to environmental technology.



